

高津川水系流域治水プロジェクト(参考資料)

高津川流域治水協議会
令和3年3月

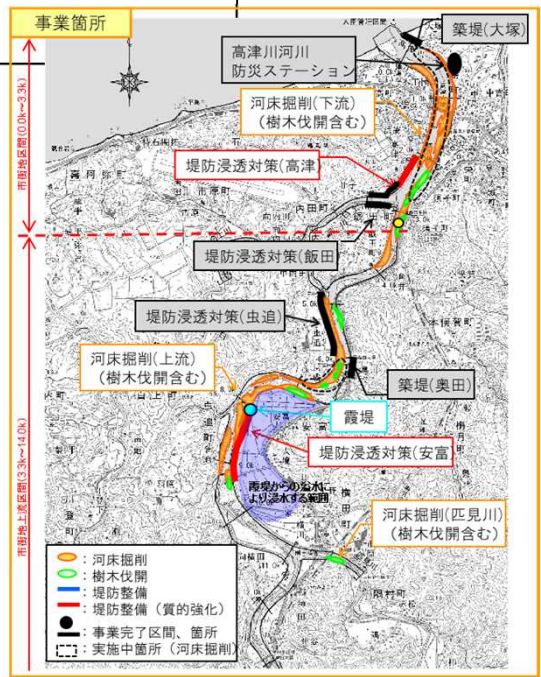
河川整備計画に基づく事業促進

・国、県それぞれの管理区間において河川整備計画に基づき事業を実施。

高津川水系河川整備計画
【国管理区間】
平成20年7月
国土交通省 中国地方整備局

一級河川高津川水系
下流支川城河川整備計画
平成27年3月
島根県

高津川水系上流域
河川整備計画
平成26年3月
島根県



4 河川の整備の実施に関する事項

4.1 河川工事の目的、種類及び施行の場所並びに
当該工事の施行により設置される河川管理施設の機能の概要

(1) 河川工事の目的、種類及び施行の場所

白上川(美濃地区)において、概ね10年に1回程度の確率で発生する降雨による洪水に対して、沿川の家用などの浸水被害を防ぐため、益田市川登町地先から益田市美濃地区町地先までにおいて河道改修を行います。

河川工事を実施する施行の場所及び種類を表-4.1.1に、施行位置図を図-4.1.1に示します。

表-4.1.1 施行の場所及び河川工事の種類

河川名	施行の場所	河川工事の種類
白上川(美濃地区)	益田市川登町地先～美濃地区町地先	堰撤去、溝削整備、築堤



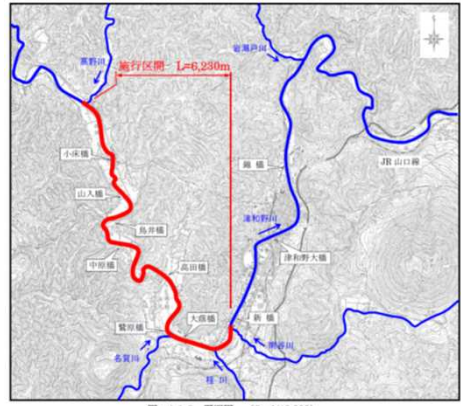
③ 津和野川

津和野川においては、河川の拡幅、堰の改修、護岸整備及び築堤等を実施します。

工事の実施にあたっては、ゲンジボタルをはじめとした動植物の生息・生育環境を保全するため、片岸拡幅等により河畔林や親河床を極力保存するとともに、やむを得ず変更する区間についても河川の連続性やミオダの確保、水際の入り組み、植生の保全・復元など、多様な河川環境の復元に努めます。

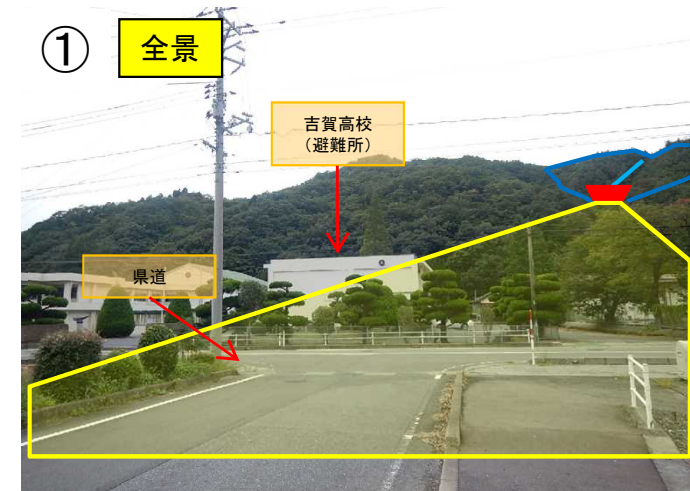
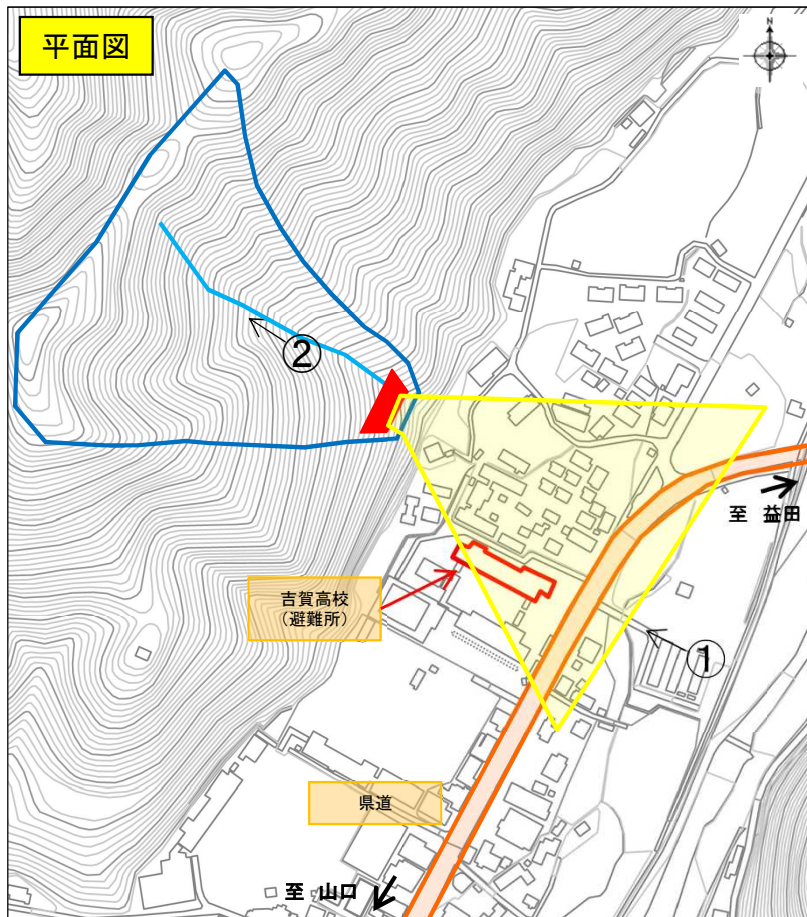
また、津和野市御代付近の沿川には驚留神社など多くの史跡や観光地が点在しており、地域の暮らしや歴史・文化との調和に配慮した水辺空間の形成に努めます。

平面図、整備計画目標断面図、標準横断面図を図-4.1.8～10に示します。



■砂防堰堤の整備

- ・ 荒廃が進む溪流からの土石流を防止するため、砂防堰堤の整備を促進。



■雨水ポンプ場の増強検討

- ・既存施設の雨水排水ポンプ場について、さらなる増強の検討を行います。

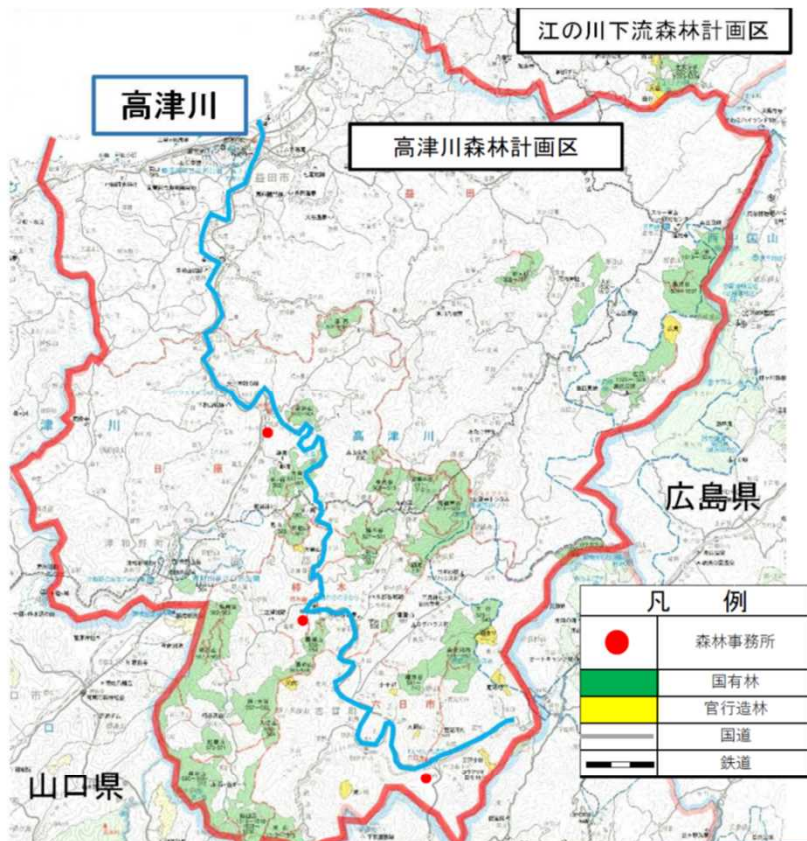
既設雨水排水ポンプ場



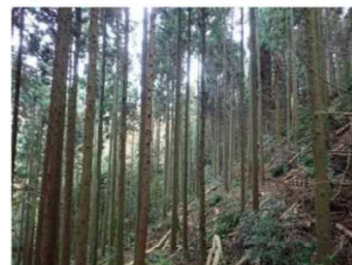
所在地	益田市かもしま東町1番地3。
敷地面積	9,000㎡。
事業期間	平成22年度～平成28年度。
ポンプ能力	第1期整備 3.26m ³ /秒 (全体計画 23.516m ³ /秒)

■ 国有林の森林整備・治山事業の実施

- 流域治水に資する健全な森林を育成するため、除間伐等の森林整備を計画的に実施。
また、治山事業により荒廃した溪流勾配の安定や、崩壊地等の早期の林地復旧に努める。



国有林野施業実施計画	
事業区分	高津川森林計画区 (R元年度～R5年度)
	治山
保安林の整備 57 ha	
森林整備	間伐 1,896 ha
	更新(造林) 228 ha
	保育(下刈) (除伐) 738 ha 19 ha
	林道(開設) 3,970 m
	(改良) 5,608 m



【森林整備：間伐】



【治山：溪間工（鋼製治山ダム）】



【森林整備：更新（造林）】



【森林整備：林道（開設）】

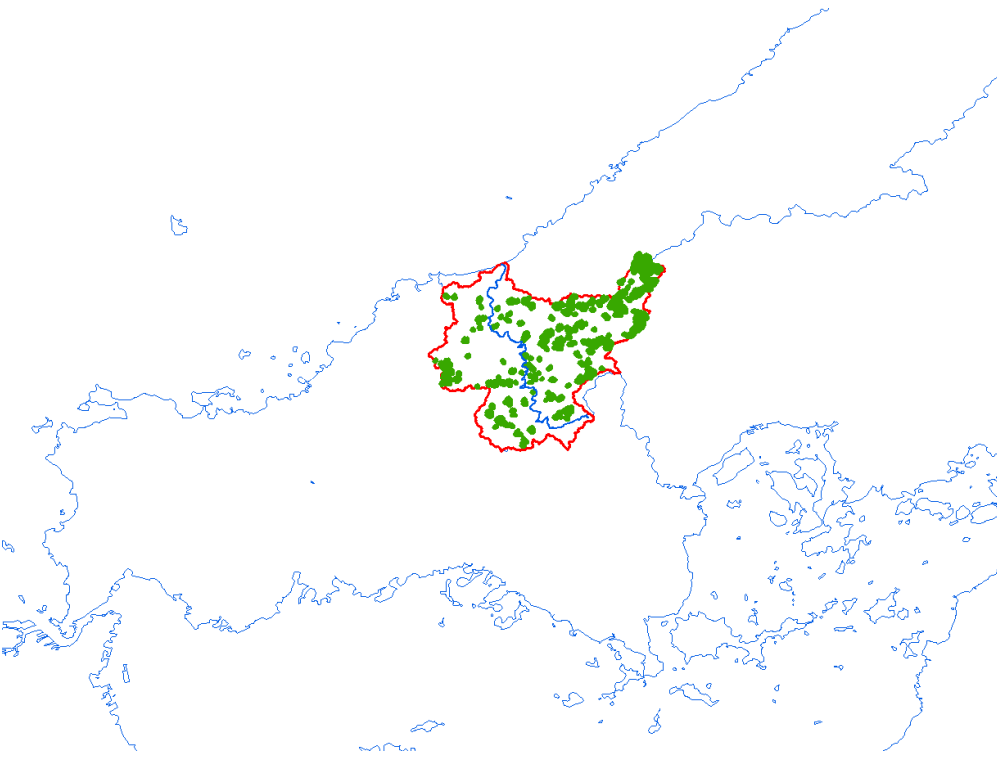


【森林整備：林道（改良）】

■ 水源林造成事業による森林の整備・保全

- ・水源林造成事業地において除間伐等の森林整備を計画的に実施することで、樹木の成長や下層植生の繁茂を促し、森林土壌等の保水力の強化や土砂流出量の抑制を図り、流域治水を強化促進。
- ・高津川流域における水源林造成事業地は、約250箇所(3市町、森林面積 約8千ha)であり、流域治水に資する除間伐等の森林整備を計画的に実施。

高津川流域における水源林造成事業地



— 高津川流域
— 水源林造成事業地

水源林の整備



針交混交林



育成複層林

森林整備実施イメージ



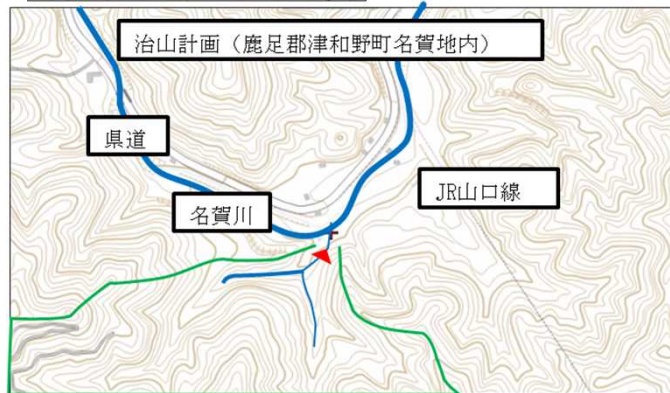
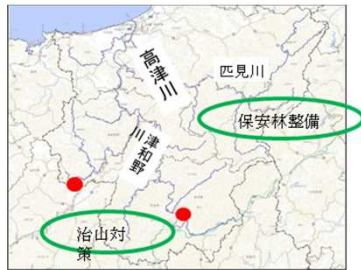
間伐実施前



間伐実施後

■保安林整備・治山対策の実施

- ・流域治水に資する保安林の維持造成のため、本数調整伐や植栽を計画的に実施。
また、治山事業により荒廃した溪流や崩壊地等の早期の林地復旧を図る。



治山対策（溪間工）



治山ダムによる土石の捕捉状況



保安林整備（本数調整伐）

多機能連携タイムラインの活用

・タイムラインとは、防災関係機関が連携して災害時の状況を予め想定して共有した上で、「いつ」、「誰が」、「何をするか」に着目して、防災行動とその実施主体を時系列で整理した計画で、高津川においても防災関係機関と協議を行い、タイムラインを策定しています。この計画に基づき、災害時に迅速な対応が出来るよう努めて参ります。



高津川水害タイムラインの見方

◆ タイムラインレベル
防災情報の発表のタイミングと、防災行動を切り替える(レベル移行する)タイミングを関連付けて整理

「いつ」

「何を」

「誰が」

◆ 役割
担当機関の防災行動の役割を明示
“○”：主体的に行動する機関、情報の発信
“○”：行動の支援・共同、情報の受信
“元”：情報収集に対して、その情報提供元となる機関

No.	防災行動項目	実施主体	実施時期	終了時期	タイムライン
232	災害対策用資機材の確認、準備	高津川町	○	○	○
233	災害対策用資機材の確認	高津川町	○	○	○
234	災害対策用資機材(排水等)の確認	高津川町	○	○	○
236	災害対策用資機材(排水等)の確認	高津川町	○	○	○
237	災害対策用資機材(排水等)の確認	高津川町	○	○	○
238	災害対策用資機材の確認	高津川町	○	○	○
239	浸水対策・水防活動	高津川町	○	○	○
240	土のう積みの実施	高津川町	○	○	○
241	道路冠水対応	高津川町	○	○	○



注意情報(重複区(大雨)の可能性)

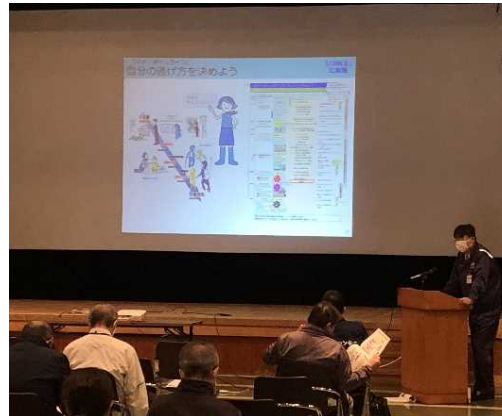
機関	高津川	江の川	...
1	○	○	...
2	○	○	...
3	○	○	...
4	○	○	...
5	○	○	...
6	○	○	...
7	○	○	...
8	○	○	...
9	○	○	...
10	○	○	...
11	○	○	...
12	○	○	...
13	○	○	...
14	○	○	...
15	○	○	...
16	○	○	...
17	○	○	...
18	○	○	...
19	○	○	...
20	○	○	...
21	○	○	...
22	○	○	...
23	○	○	...
24	○	○	...
25	○	○	...
26	○	○	...
27	○	○	...
28	○	○	...
29	○	○	...
30	○	○	...
31	○	○	...

■マイ・タイムラインの作成

・ 出前講座等を通じて、高津川の水害危険性等を学習し、1人1人が災害時に行動出来るよう、マイ・タイムラインの作成を通じて防災意識向上に努めます。



＜出前講座の実施状況＞




＜マイ・タイムラインラインの説明＞




■ ○○地区のハザードマップ

STEP 1 ハザードマップで自宅を見つけてみましょう。




■ 浸水深の説明資料



■ 段階的に発表される警戒レベル等の説明資料

1	2	3	4	5
川の水位が平常時より高くなる	洪水の恐れがある	洪水発生時の対応を知らせる	洪水発生時の対応を知らせる	災害発生
川の水位が平常時より高くなる	洪水発生時の対応を知らせる	洪水発生時の対応を知らせる	洪水発生時の対応を知らせる	災害発生

■ 防災情報の入手方法



■ 開催案内チラシ

島根県益田市吉田地区

防災講座

みんなで助ける、みんなが助かる

今年の7月に江の川は氾濫したけど、高津川と益田川は、大雨の時には大丈夫？

吉田地区における『逃げ遅れゼロ』を目指すために、水害に対する知識・知恵を共有する防災講座を行います。

日時 2020年 11/21 (土) 10:00~

会場 益田市市民学習センター 多目的ホール

■防災講座の内容 (約1時間)

- 令和2年7月豪雨による江の川の浸水状況
- 過去の高津川と益田川の浸水状況
- 高津川と益田川の水害危険性
 - 上記の雨は同時期で吉田地区にやってくる？
 - 高津川と益田川(砂災害)したらどうなる？
- 大雨が予想される時の避難行動を考える
 - マイ・タイムラインとは？
 - マイ・タイムラインを作ってみよう！

主催：吉田地区防災協議会
 協賛：国土交通省 島根県 島根県事務所
 共催：益田市
 問い合わせ先：国土交通省 国土交通省 国土交通省
 電話：0855-22-3122

要配慮者利用施設の避難確保計画作成の促進

・ 浸水想定区域や土砂災害計画区域内の要配慮者施設のうち、益田市地域防災計画にその名称及び所在地が定められた施設について、地域防災計画作成の促進を図ります。

- ・ 平成30年1月に避難確保計画作成説明会開催
- ・ 令和元年11月、益田市ホームページに作成勧奨ページを公開
- ・ 今後、全地区を対象に周知案内を発送予定

3. 益田市要配慮者利用施設リスト

No.	施設名	施設分類	住所	電話番号 FAX番号	浸水想定区域		土砂災害 警戒区域
					高津川	益田川	
【益田地区】							
1	デイサービス薫いのさと	デ	東町31-109	25-7540	-	-	-
2	益田幼稚園	幼	七尾町1-40				
3	益田ひかり保育所	認	七尾町7-5				
4	めばえ保育園	保	東町29-48				
5	すみれ保育園	保	東町3-21				
6	益田市立高齢者福祉センター 七尾苑	高、子	昭和町11-20				
7	グループホームあじさい	グ	幸町2-37				
8	(医) 養生会 すみかわクリニック	診	東町2-9				
9	神崎内科	診	幸町4-49				
10	清澄メモリアル林医院	診	東町10-30				
11	永瀬脳外科内科	診	土井町2-27				
12	益田整形外科医院	診	染羽町4-35				
13	小規模多機能ホーム、 デイサービスすみよし	小、デ	本町3-19				
14	サービス付き高齢者住宅 デイサービスいわみ	サ高 デ	染羽町1-27				
【吉田地区】							
15	障がい者支援施設 ラポール室生苑	障	久城町531				
16	デイサービスなごみ	デ	乙吉町イ322-7-101				
17	多機能型事業所 はっぴーはうす	他	乙吉町イ110-1				
18	共同生活ホーム さくら・つくし・あかとんぼ	障グ	乙吉町イ110-1				
19	あゆみの里就労継続支援B型 事業所 たんぼぼ	他	乙吉町イ110-1				
20	グループホーム希望寮	障グ	中吉田町534-2				
21	グループホームのぞみ寮	障グ	水分町10-2	22-6864	-	-	-
22	グループホーム万葉寮	障グ	乙吉町イ108-3	22-4710	-	○	-
23	グループホーム雪舟寮	障グ	乙吉町イ331-2	22-3528	-	○	-
24	グループホーム乙吉寮	障グ	乙吉町イ337-1	24-0274	-	○	-
25	息城スペースポコ・ア・ポコ	他	あけぼの東町6-6	23-3413 23-3413	○	○	-
26	吉田幼稚園	幼	元町21-25	22-0405 22-2193	-	-	○
27	益田天使幼稚園	幼	中吉田町269-1	22-1477 22-1609	○	○	-
28	中須保育所	保	かもしま東町5番6	22-3215 23-3788	○	○	-
29	吉田こども園	認	水分町7-50	22-1730 22-1754	-	-	○
30	雪舟保育所	保	乙吉町イ1202	22-8658 24-1750	-	-	○
31	英保育園	保	赤城町5-17	23-0530 22-8250	○	-	-
32	常盤乳児園	保	常盤町4-22	22-0951 22-0976	○	○	-
33	源浜保育所	認	久城町1017-7	23-0567 23-7190	-	-	-
34	まどころナーサリースクール	認	中島町0123-2	23-5470 23-5470	○	○	-
35	特別養護老人ホーム しる宝寿苑	特 短、デ	久城町531	31-2345 31-2348	-	-	-
36	指定通所介護事業所隣だまり	デ	赤城町11-40	22-0526 22-0526	-	-	○
37	あすかデイケアセンター	通	乙吉町033	23-3331 23-3347	-	○	-
38	あすか福祉センター中ノ島	軽 サ高 デ	中島町イ1454-1	25-7777 31-4520	○	-	-
39	JA小規模多機能ホーム にじヶ丘	小	乙吉町イ758-4	32-0620 22-8690	-	-	-
40	デイサービスセンター 中吉田・しずかさんの家	デ	中吉田町508-4	31-4534 31-4559	○	○	-
41	特別養護老人ホーム雪舟園	特、短	中島町イ770	22-5200 22-5307	○	○	-

■防災教育・防災知識の普及

・ 小学校への出前講座等を通じて流域住民の防災知識の向上に努めます。



<職員による出前講座の実施状況>



<降雨体験機の実施状況>

実施内容例

■ 昭和58年に〇〇小学校も浸水被害が起きたことを学ぶ



■ 小学校と自宅周辺の水害危険性を学び、避難先を考える



■ 親と一緒に考える宿題シート

避難する場所1

避難する場所2

避難先を確認

高角	神田水位観測所
水位	水位
水位	水位

気象情報を確認