

トンネル個別施設計画 2017年度版

中国地方整備局 道路保全企画G

目 次

1. トンネルの現状と課題	1
1) トンネルの施設数	1
2) 建設年次毎のトンネルの施設数	1
2. メンテナンスサイクルの基本的考え方	2
1) 定期点検	2
2) 診断	3
3) 措置	4
4) 記録	4
5) 個別施設計画	4
3. 対策の基本方針	4
4. トンネルの状態	5
1) 平成28年度点検結果	5
2) 平成26～28年度点検結果	7
3) 変状の事例	8
4) 修繕の実施	10
5. 個別施設計画(2017版)の概要	11

別添①：中国地方整備局トンネル点検計画・修繕計画(平成29年度)

1. トンネルの現状と課題

中国地方整備局が管理するトンネル数は、平成29年4月1日現在251箇所であり、建設後の平均経過年数は約28年となります。

また、建設後50年を超えるトンネル本数の割合は、現在の約23%が、10年後には約35%、20年後には約41%となり、高齢化が急速に進んでいく状況となっています。

地整管内のトンネルにおいても、コンクリートの「うき」や「はく離」等の変状が確認され、定期点検による確実な状況把握(早期発見)、点検結果に基づく確実な対策(早期補修)が必要となっています。

1) トンネルの施設数

中国地方整備局では、平成29年4月1日現在で251箇所のトンネルを管理しています。

県・政令市別トンネル箇所数

県(政令市)名	箇所数
兵庫県	9
鳥取県	39
島根県	52
岡山県	19
広島県	78
山口県	40
岡山市	2
広島市	12
計	251

路線別トンネル箇所数

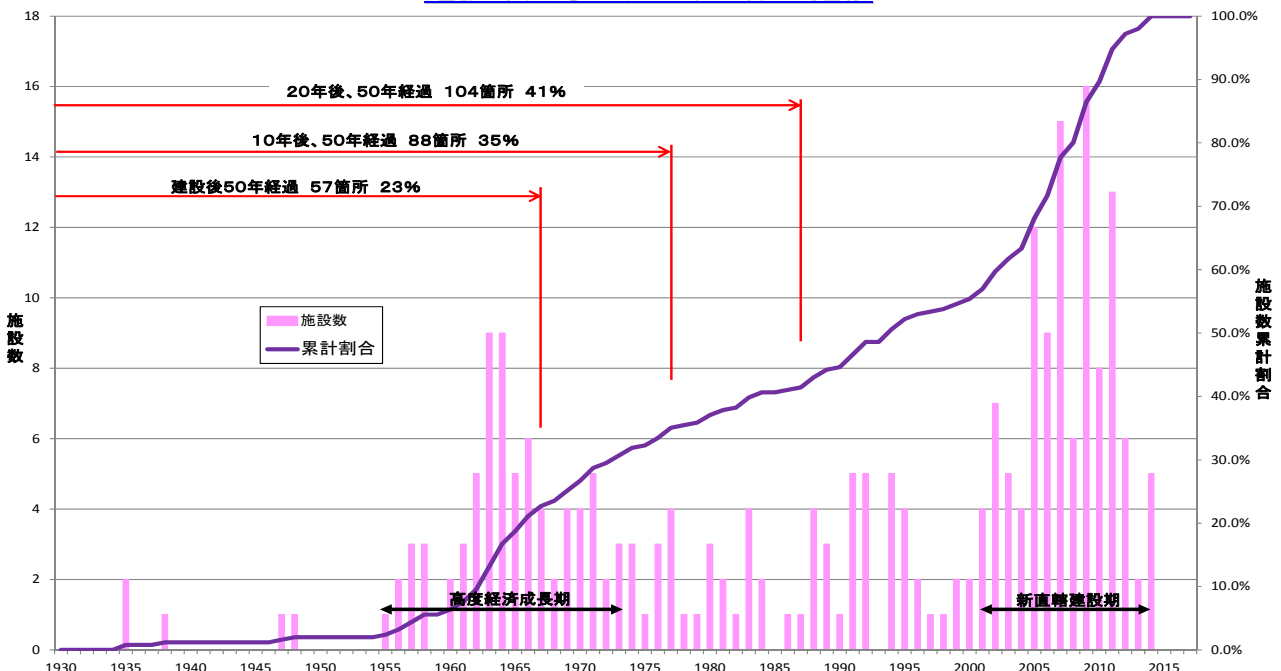
路線名	箇所数
国道2号	53
国道9号	66
国道29号	2
国道30号	0
国道31号	4
国道53号	7
国道54号	19
国道180号	0
国道185号	7

路線名	箇所数
国道188号	1
国道190号	0
国道191号	24
国道317号	2
国道373号	12
国道375号	9
姫路鳥取線	22
尾道松江線	23
合計	251

2) 建設年次毎のトンネルの施設数

中国地方整備局が管理するトンネルを建設年次で見ると、高度経済成長期(1955年から1973年)と新直轄建設期(2002年から2014年)に建設のピークがあります。このうち、高度経済成長期に全体の約3割にあたる72トンネルが建設されています。

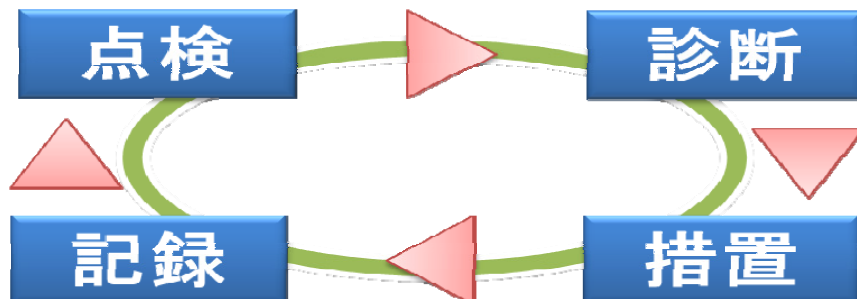
建設年次毎のトンネル数の推移



2. メンテナンスサイクルの基本的な考え方

トンネルの老朽化対策を確実に進めるため、点検→診断→措置→記録→（次の点検）のメンテナンスサイクルを構築します。

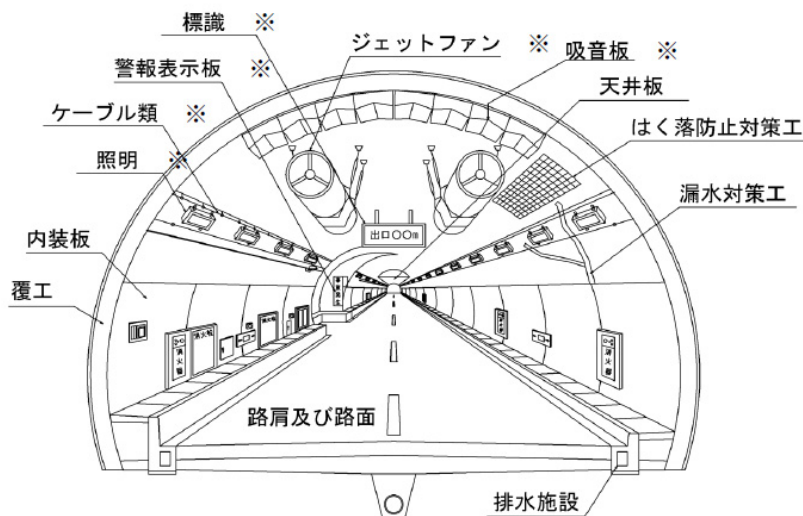
また、点検・診断などの記録を反映させた「個別施設計画」を策定します。



1) 定期点検

- (1) 定期点検は、「道路トンネル定期点検要領(国土交通省道路局 H26.6)」に基づき、5年に1回の頻度で、近接目視等により実施することを基本とします。
- (2) 初回点検は、原則、トンネル建設後（覆工打設完了後）1年から2年の間に実施します。

点検対象箇所(トンネル内)



※トンネル内附属物は取付状態の確認を行う。

点検対象箇所(トンネル坑口部)



トンネル点検状況



覆工コンクリート点検状況

点検は、近接目視に加え必要に応じて触診や打音等の非破壊検査を実施します



附属物点検状況

トンネル内附属物本体や取付金具類の点検も実施します

2) 診断

定期点検では、覆工スパン毎及びトンネル毎に、4段階の区分で健全性の診断を行います。

健全性の診断

区 分	状 態
Ⅰ：健全	構造物の機能に支障が生じていない状態。
Ⅱ：予防保全段階	構造物の機能に支障が生じていないが、予防保全の観点から措置を講ずることが望ましい状態。
Ⅲ：早期措置段階	構造物の機能に支障が生じる可能性があり、早期に措置を講ずべき状態。
Ⅳ：緊急措置段階	構造物の機能に支障が生じている、又は生じる可能性が著しく高く、緊急に措置を講ずべき状態。

また、トンネルの変状毎に下表の対策区分の判定を行います。

対策区分の判定

区分	定 義	
Ⅰ	利用者に対して影響が及ぶ可能性がないため、措置を必要としない状態。	
Ⅱ	Ⅱb	将来的に利用者に対して影響が及ぶ可能性があるため、監視を必要とする状態。
	Ⅱa	将来的に利用者に対して影響が及ぶ可能性があるため、重点的な監視を行い、予防保全の観点から計画的に対策を必要とする状態。
Ⅲ	早晚、利用者に対して影響が及ぶ可能性が高いため、早期に対策を講じる必要がある状態。	
Ⅳ	利用者に対して影響が及ぶ可能性が高いため、緊急に対策を講じる必要がある状態。	

3) 措置

診断結果に基づき、道路の効率的な維持及び修繕が行えるよう措置を講じます。

4) 記録

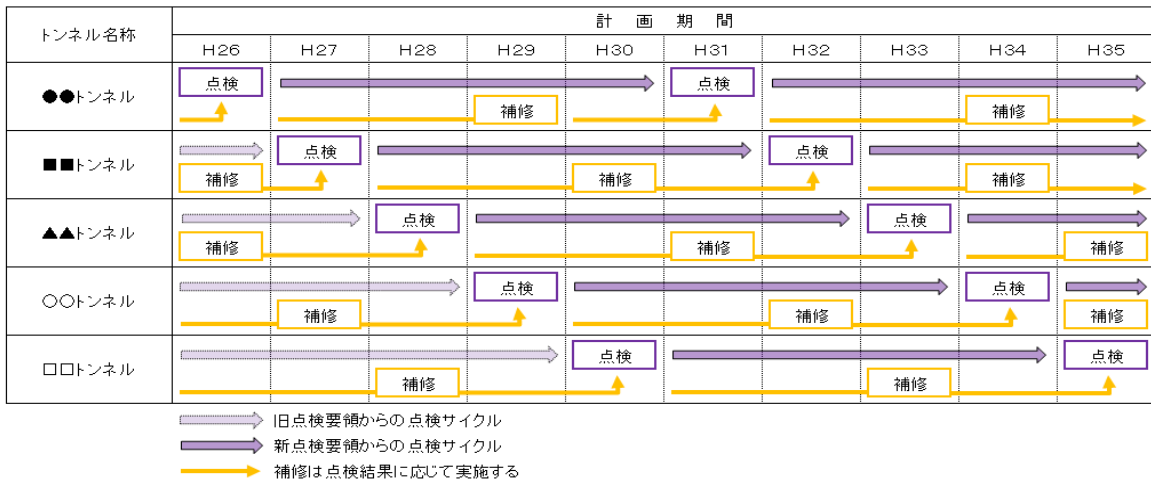
メンテナンスサイクルを確実に実施するために、定期点検及び診断結果、並びに措置内容等を記録し蓄積していきます。

5) 個別施設計画

「トンネル個別施設計画」は、供用中のトンネルを対象とし、計画期間は5年に1回の定期点検サイクルを踏まえ、点検間隔が明らかになるように10年間としています。

なお、定期点検により毎年新たに発見される変状に対しては、毎年見直し（フォローアップ）を実施します。

点検計画のイメージ



3. 対策の基本方針

対策区分に基づき、道路の効率的な維持及び修繕が行えるよう、下表の措置を講じることが基本とします。また、対策の優先順位は損傷度や路線の重要度などを総合的に判断します。

対策区分	措 置
Ⅱbの覆エスパン	・日常巡視等で状況を把握する
Ⅱaの覆エスパン	・本対策を判定から2年程度以内実施するのが望ましい やむを得ない場合でも次回定期点検までには実施
Ⅲの覆エスパン	・本対策を判定から2年程度以内実施
Ⅳの覆エスパン	・応急対策を点検後速やかに実施 ・本対策を判定の翌年度を目途に実施

※やむを得ず本対策が実施できない覆エスパンにおいては、2年程度以内に近接目視等による監視を実施。

※本対策を実施した覆エスパンにおいては、対策実施後から2年程度以内に、本対策実施箇所に対して近接目視等を行い本対策効果を確認し、改めて健全性の診断を行う。

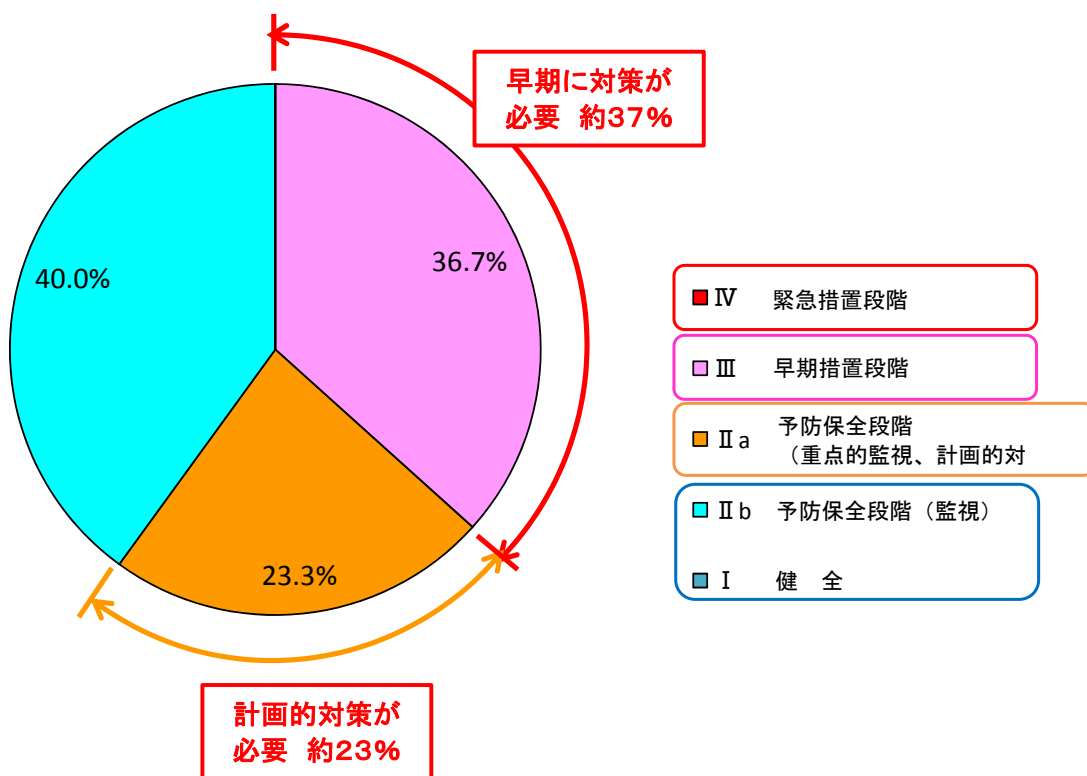
4. トンネルの状態

1) 平成28年度点検結果

平成28年度は30トンネルについて定期点検を実施し、結果は以下のとおりです。

- ・ 判定区分Ⅳ（緊急に対策が必要） 該当なし
- ・ 判定区分Ⅲ（早期に対策が必要） 11トン礼（約37%）
- ・ 判定区分Ⅱa（計画的対策が必要） 7トン礼（約23%）
- ・ 判定区分Ⅱb（監視が必要） 12トン礼（約40%）
- ・ 判定区分Ⅰ（健全） 該当なし

平成28年度点検における判定区分



判定区分（5区分）	
Ⅰ	健全
Ⅱ b	予防保全段階：監視を必要とする状態
Ⅱ a	予防保全段階：重点的監視、計画的対策が必要な状態
Ⅲ	早期措置段階
Ⅳ	緊急措置段階

平成28年度 トンネル点検結果

No	施設名(フリガナ)		路線名	完成年次 (西暦)	延長 (m)	管理事務所名	行政区域		判定区分
							都道府県名	市区町村名	
1	古志原トンネル(上り)	(コシハラトンネル(ホリ))	国道9号(松江道路)	1988	330	松江国道事務所	島根県	松江市	Ⅲ
2	宅野トンネル	(タケノトンネル)	国道9号	1965	384	松江国道事務所	島根県	大田市	Ⅲ
3	清水トンネル	(シミズトンネル)	国道9号	1964	434	松江国道事務所	島根県	大田市	Ⅲ
4	晴雲トンネル	(セイウントンネル)	国道54号	1964	1,120	松江国道事務所	島根県	飯南町	Ⅲ
5	多根トンネル	(タネトンネル)	国道54号	1970	329	松江国道事務所	島根県	雲南市	Ⅲ
6	栗原トンネル	(アヲハラトンネル)	国道54号	1970	263	松江国道事務所	島根県	雲南市	Ⅱa
7	三刀屋トンネル(下り)	(ミヤヤトンネル(ゲダリ))	国道54号	1967	269	松江国道事務所	島根県	雲南市	Ⅲ
8	宮山トンネル	(ミヤヤマトンネル)	国道2号	1956	156	岡山国道事務所	岡山県	備前市	Ⅱb
9	建部トンネル	(タケベトンネル)	国道53号	2011	581	岡山国道事務所	岡山県	岡山市北区	Ⅱb
10	赤坂トンネル	(アカサカトンネル)	国道2号(倉敷福山道路)	1996	315	福山河川国道事務所	広島県	福山市	Ⅱa
11	神村1区トンネル	(カムライクトンネル)	国道2号(倉敷福山道路)	1996	167	福山河川国道事務所	広島県	福山市	Ⅱa
12	神村竜王トンネル	(カムライクウオウトンネル)	国道2号(倉敷福山道路)	1997	577	福山河川国道事務所	広島県	福山市	Ⅱa
13	高西トンネル(上り)	(タカニシトンネル(ホリ))	国道2号(尾道・福山自動車道)	1995	412	福山河川国道事務所	広島県	福山市	Ⅱa
14	高須トンネル(上り)	(タカスベトンネル(ホリ))	国道2号(尾道・福山自動車道)	1991	272	福山河川国道事務所	広島県	尾道市	Ⅱa
15	下木原トンネル	(シモキハラトンネル)	国道2号(福山本郷道路)	2009	595	福山河川国道事務所	広島県	三原市	Ⅱb
16	是国トンネル	(コクニクトンネル)	国道2号(福山本郷道路)	2009	433	福山河川国道事務所	広島県	三原市	Ⅱb
17	正分トンネル	(ショウブントンネル)	国道2号(福山本郷道路)	2007	403	福山河川国道事務所	広島県	三原市	Ⅱb
18	福寄トンネル	(フクヨトンネル)	国道2号(福山本郷道路)	2011	154	福山河川国道事務所	広島県	三原市	Ⅱb
19	平トンネル(上り)	(ヒラトンネル(ホリ))	国道2号(倉敷福山道路)	2014	247	福山河川国道事務所	広島県	福山市	Ⅱb
20	甲立トンネル	(コウタテトンネル)	国道54号	1970	133	三次河川国道事務所	広島県	安芸高田市	Ⅱb
21	幸トンネル	(サイワイトンネル)	国道54号	1969	122	三次河川国道事務所	広島県	三次市	Ⅱb
22	天神トンネル	(テンジントンネル)	国道54号	1970	104	三次河川国道事務所	広島県	三次市	Ⅱb
23	天狗トンネル	(テングトンネル)	国道54号	1994	312	三次河川国道事務所	広島県	三次市	Ⅱb
24	天応トンネル	(テンオウトンネル)	国道31号	1938	43	広島国道事務所	広島県	呉市	Ⅲ
25	猪山トンネル	(イノヤマトンネル)	国道31号	1935	58	広島国道事務所	広島県	呉市	Ⅱa
26	鎌倉トンネル	(カクラトンネル)	国道185号	2008	565	広島国道事務所	広島県	東広島市	Ⅱb
27	防府第1トンネル	(ホウフダイイチトンネル)	国道2号	1981	823	山口河川国道事務所	山口県	防府市	Ⅲ
28	防府第2トンネル	(ホウフダイニトンネル)	国道2号	1981	347	山口河川国道事務所	山口県	防府市	Ⅲ
29	防府第3トンネル	(ホウフダイサントンネル)	国道2号	1977	1,828	山口河川国道事務所	山口県	防府市	Ⅲ
30	長府隧道	(チウフスドウ)	国道2号	1957	550	山口河川国道事務所	山口県	下関市	Ⅲ

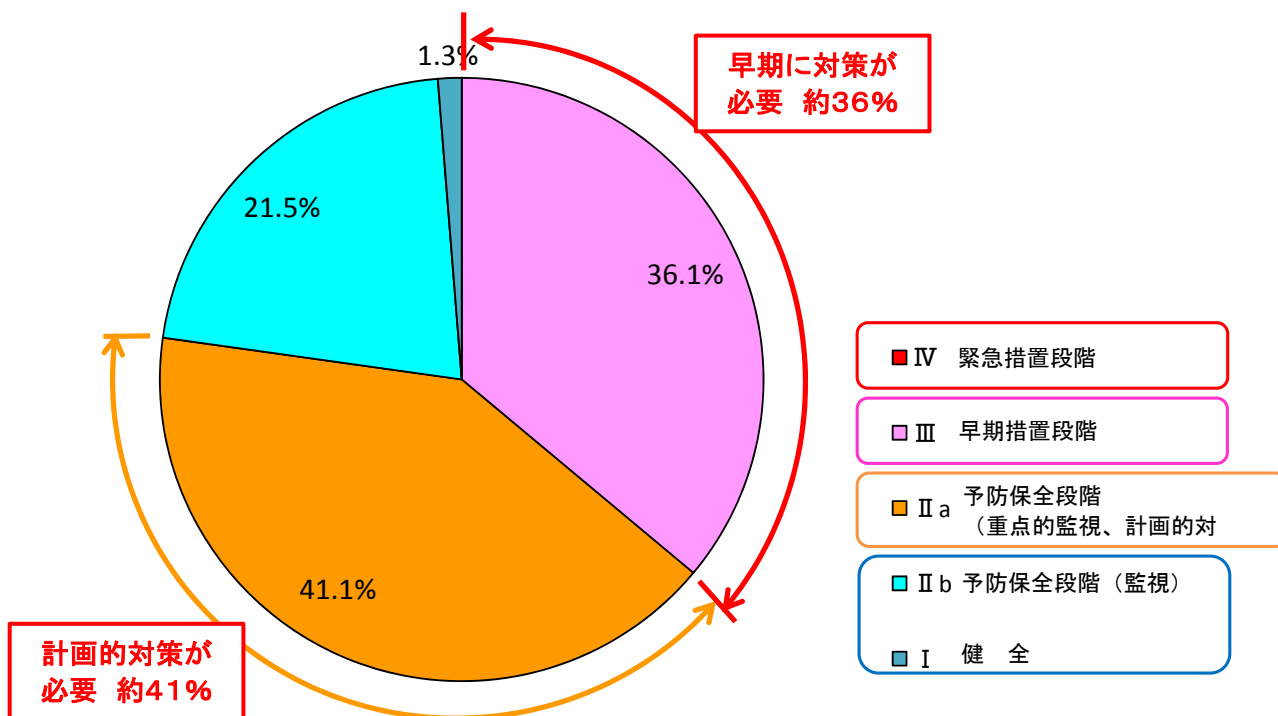
2) 平成26～28年度点検結果

平成26～27年度に実施した158トン礼の結果(「道路トンネル定期点検要領(国土交通省道路局H26.6)」に基づき点検した3ヶ年度分の結果)は以下のとおりです。

- ・ 判定区分Ⅳ (緊急に対策が必要) 該当なし
- ・ 判定区分Ⅲ (早期に対策が必要) 57トン礼 (約36%)
- ・ 判定区分Ⅱa (計画的対策が必要) 65トン礼 (約41%)
- ・ 判定区分Ⅱb (監視が必要) 34トン礼 (約22%)
- ・ 判定区分Ⅰ (健全) 2トン礼 (約1%)

平成26～28年度点検における判定区

分



判定区分 (5区分)	
Ⅰ	健全
Ⅱb	予防保全段階：監視を必要とする状態
Ⅱa	予防保全段階：重点的監視、計画的対策が必要な状態
Ⅲ	早期措置段階
Ⅳ	緊急措置段階

3) 変状の事例

平成28年度までの点検で、以下に示すような変状が確認されています。

①ひび割れ



横断目地部に閉合するひび割れ



漏水を伴ったひび割れ

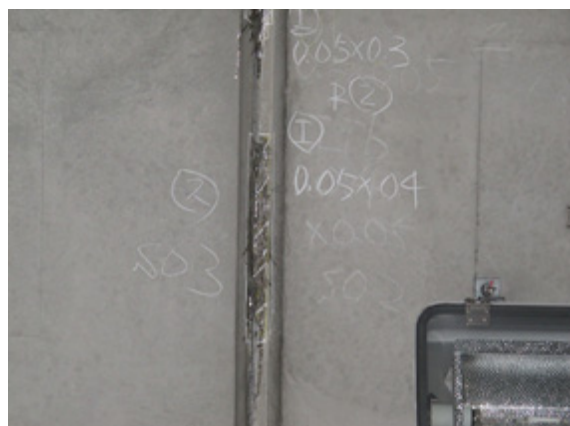
②うき、はく離



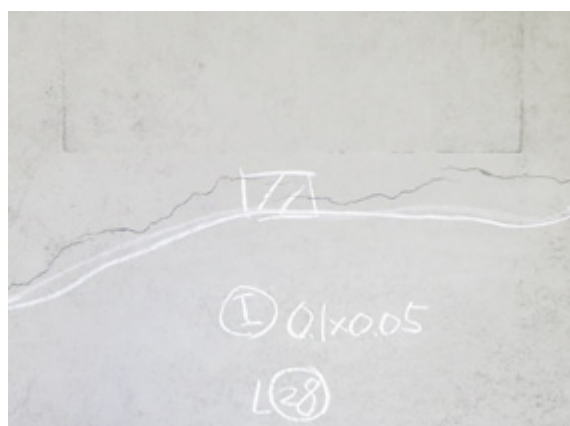
ひび割れ沿いのうき



トンネル名板周辺部のうき



横断目地部のうき



ひび割れ沿いのうき

③漏水



水平打継目部からの漏水



横断目地部付近からの漏水



漏水による路面滞水



水平打継目部からの漏水

⑤附属物の腐食



照明器具の腐食



ケーブル保護管腐食

4) 修繕の実施

対策の優先順位は点検結果に基づく損傷度や路線の重要度などを総合的に判断し、補修・補強に取り組んでいます。

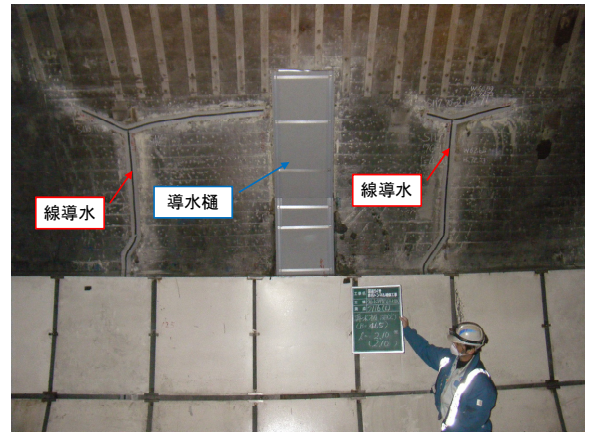
なお、対策方法は、変状の状況を十分に把握し選定するとともに、その範囲・規模については、対策を満足する範囲で経済性を考慮し決定します。

修繕の事例

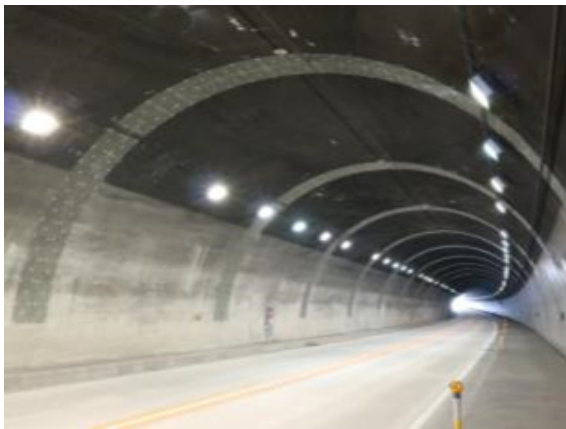
○ひびわれ補修（ひび割れ注入の事例）



○漏水対策（線導水、導水樋の事例）



○はく落防止（ネット工の事例：横断目地部）



○はく落防止（繊維シート工の事例）



○はく落防止（断面修復工の事例）



5. 個別施設計画（2017 版）の概要

個別施設の、定期点検と修繕の予定時期は以下のとおりです。

なお、本計画は、今後実施する定期点検結果に基づき毎年度見直しを行います。

また、今後、対策費用を掲載することとしています。

1) 定期点検計画

定期点検は、5年に1回の頻度で確実に実施する予定です。

点検計画	定期点検(トンネル数)									
	H28	H29	H30	H31	H32	H33	H34	H35	H36	H37
	30	50	73	61	60	31	37	62	62	42

2) 修繕計画

修繕は、平成25年度以前の点検で対策区分「2A」以上、及び平成26年度以降の点検で対策区分「Ⅲ」以上と判定されたトンネルは全て本対策を行うとともに、「A」または「Ⅱa」と判定されたトンネルも予防保全の観点から本対策を行い、平成31年度までに全てを完了させる予定です。

対策判定区分	トンネル数	修繕計画(トンネル数)					計
		H28	H29	H30	H31	H32	
3A・Ⅳ	1						
2A・Ⅲ	97	38	22	10	3		73
A・Ⅱa	82	22	27	12	3		64
B・Ⅱb	68						
I	2						
計	250	60	49	22	6		137

上表の内、平成28年度の定期点検診断結果と修繕計画は、次表のとおりです。

対策判定区分	トンネル数	修繕計画(トンネル数)					計
		H28	H29	H30	H31	H32	
Ⅳ							
Ⅲ	11		2	8	1		11
Ⅱa	7		1	5	1		7
Ⅱb	12						
I							
計	30		3	13	2		18

※修繕計画は予算措置状況等に応じて見直すことがあります。

※対策判定区分B・Ⅱbのトンネルは日常巡回等で状況を把握する。

※トンネル数にはH27以前に補修を完了したトンネルが含まれるため、修繕トンネル数と整合しない

中国地方整備局 トンネル点検計画・修繕計画(平成29年度)

※1 判定区分 平成26年度以降 I : 健全 II b : 予防保全段階(監視)、II a : 予防保全段階(重点監視、計画的対策)、III : 早期措置段階、IV : 緊急措置段階
平成25年度以前 B : 予防保全段階(監視)、A : 予防保全段階(重点監視、計画的対策)、2A : 早期措置段階、3A : 緊急措置段階
※2 講ずる措置の内容は、主な工種を記載している。また、設計中の施設も含まれることから変更となることがあります。

Table with columns for Tunnel No., Facility Name, Route Name, Completion Year, Length, Management Office, Prefecture, and City/Town/Village. It includes inspection and repair status for various tunnels from No. 137 to 204.

中国地方整備局 トンネル点検計画・修繕計画(平成29年度)

※1 判定区分 平成26年度以降 I : 健全 II b : 予防保全段階(監視)、II a : 予防保全段階(重点監視、計画的対策)、III : 早期措置段階、IV : 緊急措置段階
 平成25年度以前 B : 予防保全段階(監視)、A : 予防保全段階(重点監視、計画的対策)、2 A : 早期措置段階、3 A : 緊急措置段階
 ※2 講ずる措置の内容は、主な工種を記載している。また、設計中の施設も含まれることから変更となることがあります。

No	施設名		路線名	完成年次 (西暦)	延長(m)	管理事務所名	都道府県名	市区町村名	点検計画【○】・修繕計画【●】・監視点検【△】										点検年度	トンネル毎の ※1 判定区分	※2 講ずる 措置の内容
	トンネル名	(フリガナ)							H28	H29	H30	H31	H32	H33	H34	H35	H36	H37			
205	広石内トンネル	(ヒロイシウチトンネル)	国道375号 (東広島・呉自動車道)	2011	522	広島国道事務所	広島県	呉市	●				○					○	平成27年度	III	措置済
206	郷原トンネル	(コウハラトンネル)	国道375号 (東広島・呉自動車道)	2009	660	広島国道事務所	広島県	呉市	●				○					○	平成27年度	III	措置済
207	岩山トンネル	(イワヤマトンネル)	国道375号 (東広島・呉自動車道)	2011	1,172	広島国道事務所	広島県	東広島市				●○					○	平成27年度	III	はつり落とし工 金網・ネット工	
208	下三永トンネル	(シモミナガトンネル)	国道375号 (東広島・呉自動車道)	2006	658	広島国道事務所	広島県	東広島市			●	○					○	平成26年度	III	はつり落とし工 金網・ネット工 ほか	
209	溝口万里トンネル	(ミヅグチマンリトンネル)	国道375号 (東広島・呉自動車道)	2004	983	広島国道事務所	広島県	東広島市			●	○					○	平成26年度	II a	はつり落とし工 金網・ネット工 ほか	
210	金剛山トンネル	(コウゴウサントンネル)	国道375号 (東広島・呉自動車道)	2014	497	広島国道事務所	広島県	東広島市				○					○	平成27年度	II b	-	
211	馬木宗近トンネル	(ウマキムネチカトンネル)	国道375号 (東広島・呉自動車道)	2014	286	広島国道事務所	広島県	東広島市				○					○	平成27年度	II b	-	
212	広島新交通1号線	ヒロシマシユウツウイチゴウセン	国道54号	1994	851	広島国道事務所	広島県	広島市			○							-	-	-	
213	岩国隧道	(イワクニスイドウ)	国道2号	1966	362	山口河川国道事務所	山口県	岩国市		●			○					○	平成27年度	III	断面修復工 金網・ネット工
214	田原トンネル	(タハラトンネル)	国道2号	1967	70	山口河川国道事務所	山口県	岩国市			○						○	平成25年度	2A	措置済	
215	防府第1トンネル	(ホウフダイイチトンネル)	国道2号	1981	823	山口河川国道事務所	山口県	防府市	○	●				○				平成28年度	III	断面修復工 金網・ネット工	
216	防府第2トンネル	(ホウフダイニトンネル)	国道2号	1981	347	山口河川国道事務所	山口県	防府市	○	●				○				平成28年度	III	断面修復工 金網・ネット工	
217	防府第3トンネル	(ホウフダイサントンネル)	国道2号	1977	1,828	山口河川国道事務所	山口県	防府市	○		●			○				平成28年度	III	金網・ネット工	
218	高山トンネル	(コウヤマトンネル)	国道2号	2003	605	山口河川国道事務所	山口県	山陽小野田市				○					○	平成26年度	III	措置済	
219	長府隧道	(チウフスイドウ)	国道2号	1957	550	山口河川国道事務所	山口県	下関市	○		●			○				平成28年度	III	金網・ネット工 線導水工	
220	木戸山隧道	(キトヤマスイドウ)	国道9号	1961	821	山口河川国道事務所	山口県	山口市		●	○						○	平成25年度	2A	断面修復工 金網・ネット工	
221	杖坂隧道	(ツエサカスイドウ)	国道9号	1962	151	山口河川国道事務所	山口県	山口市		●	○						○	平成25年度	2A	断面修復工 金網・ネット工 はつり落とし工	
222	真琴隧道	(マコトスイドウ)	国道9号	1962	91	山口河川国道事務所	山口県	山口市		●	○						○	平成25年度	2A	はつり落とし工	
223	梶木隧道	(カキキスイドウ)	国道9号	1963	139	山口河川国道事務所	山口県	山口市		●	○						○	平成25年度	2A	はつり落とし工	
224	峠山隧道	(ツエヤマスイドウ)	国道9号	1963	121	山口河川国道事務所	山口県	山口市		●	○						○	平成25年度	2A	断面修復工 金網・ネット工	
225	七尾山トンネル(下り)	(ナノオヤマトンネル(カゲリ))	国道9号	1992	442	山口河川国道事務所	山口県	山口市	●	○							○	平成25年度	2A	措置済	
226	七尾山トンネル(上り)	(ナノオヤマトンネル(ホリ))	国道9号	1992	466	山口河川国道事務所	山口県	山口市	●	○							○	平成25年度	2A	措置済	
227	朝田トンネル(下り)	(アサダトンネル(カゲリ))	国道9号	1983	90	山口河川国道事務所	山口県	山口市	●				○				○	平成27年度	III	措置済	
228	朝田トンネル(上り)	(アサダトンネル(ホリ))	国道9号	1999	90	山口河川国道事務所	山口県	山口市		●			○				○	平成27年度	II a	金網・ネット工 はつり落とし工	
229	愛宕山トンネル	(アタゴヤマトンネル)	国道188号	2002	668	山口河川国道事務所	山口県	岩国市			○						○	平成25年度	2A	措置済	
230	沢江トンネル	(サワエトンネル)	国道191号	1989	178	山口河川国道事務所	山口県	長門市	●			○					○	平成26年度	III	措置済	
231	豊原トンネル	(トヨハラトンネル)	国道191号	1992	182	山口河川国道事務所	山口県	長門市	●			○					○	平成26年度	III	措置済	
232	白拍子隧道	(シラビヨウスイドウ)	国道191号	1966	91	山口河川国道事務所	山口県	長門市		●			○				○	平成27年度	III	金網・ネット工 線導水工	
233	榎谷隧道	(エノキヤスイドウ)	国道191号	1964	130	山口河川国道事務所	山口県	長門市			●		○				○	平成27年度	III	はつり落とし工 線導水工	
234	鎮坂隧道	(チンサカスイドウ)	国道191号	1964	30	山口河川国道事務所	山口県	長門市	●				○				○	平成27年度	II a	措置済	
235	玉江隧道	(タマエスイドウ)	国道191号	1966	70	山口河川国道事務所	山口県	萩市		●		○					○	平成26年度	III	断面修復工 金網・ネット工	
236	田部トンネル	(タベトンネル)	国道191号	1974	538	山口河川国道事務所	山口県	阿武町		●	○						○	平成25年度	2A	はつり落とし工 線導水工	
237	井部田トンネル	(イヘトンネル)	国道191号	1973	317	山口河川国道事務所	山口県	阿武町				○					○	平成26年度	III	措置済	
238	宇田トンネル	(ウダトンネル)	国道191号	1971	113	山口河川国道事務所	山口県	阿武町		●○							○	平成25年度	2A	断面修復工 金網・ネット工	
239	惣郷トンネル	(ソウゴウトンネル)	国道191号	1976	260	山口河川国道事務所	山口県	阿武町		●○							○	平成25年度	2A	はつり落とし工	
240	小刈トンネル	(コギリトンネル)	国道191号	1974	148	山口河川国道事務所	山口県	阿武町	●				○				○	平成27年度	III	措置済	
241	大刈トンネル	(オオギリトンネル)	国道191号	1977	1,466	山口河川国道事務所	山口県	阿武町		●			○				○	平成27年度	III	金網・ネット工 線導水工	
242	須佐トンネル	(スサトンネル)	国道191号	1975	714	山口河川国道事務所	山口県	阿武町		●			○				○	平成27年度	II a	はつり落とし工 線導水工	
243	三隅トンネル	(ミスミトンネル)	国道191号 (萩・三隅道路)	2005	632	山口河川国道事務所	山口県	阿武町		●	○						○	平成25年度	2A	はつり落とし工	
244	生島トンネル	(イクシマトンネル)	国道191号 (萩・三隅道路)	2002	789	山口河川国道事務所	山口県	長門市				○					○	平成26年度	II b	-	
245	津雲トンネル	(ツクモトンネル)	国道191号 (萩・三隅道路)	2005	804	山口河川国道事務所	山口県	長門市	●				○				○	平成27年度	III	措置済	
246	飯井第一トンネル	(イバイダイイチトンネル)	国道191号 (萩・三隅道路)	2005	397	山口河川国道事務所	山口県	長門市	●				○				○	平成26年度	II a	措置済	
247	飯井第二トンネル	(イバイダイニトンネル)	国道191号 (萩・三隅道路)	2005	387	山口河川国道事務所	山口県	萩市		●		○					○	平成26年度	III	金網・ネット工 はつり落とし工	
248	明石第一トンネル	(アカシダイイチトンネル)	国道191号 (萩・三隅道路)	2006	228	山口河川国道事務所	山口県	萩市		●	○						○	平成25年度	2A	はつり落とし工	
249	明石第二トンネル	(アカシダイニトンネル)	国道191号 (萩・三隅道路)	2005	599	山口河川国道事務所	山口県	萩市		●	○						○	平成25年度	2A	はつり落とし工	
250	山田トンネル	(ヤマダトンネル)	国道191号 (萩・三隅道路)	2010	422	山口河川国道事務所	山口県	萩市		○							○	平成24年度	B	-	
251	青海トンネル	(オホミトンネル)	国道191号 (萩・三隅道路)	2010	1,633	山口河川国道事務所	山口県	萩市		○							○	平成24年度	B	-	