



こんにちは！ひろこくです



平成24年3月14日

同時資料提供先: 合同庁舎記者クラブ  
広島県政記者クラブ  
中国地方建設記者クラブ

広島国道事務所からの  
お知らせ

## 国道2号廿日市高架橋が

**平成24年3月26日（月）に4車線で通行可能になります**

- **平成24年3月26日（月）、12時から廿日市高架橋（延長 2.2km）が4車線で通行可能になります。**

※ 現在は高架橋上り線1車線、下り線1車線での通行形態で運用中です。

### ○ 開通により期待される主な効果

#### ① 所要時間短縮、交通渋滞の解消

- ・ 佐方SA～廿日市IC間の所要時間が、速谷交差点・上平良交差点・宮内交差点を立体交差するため最大で約7分短縮します。

佐方SA～廿日市IC間	開通前		最大約7分短縮	開通後	
	上り 夕ピーク時	下り 朝ピーク時		高架部	約3分
	10分	8分			

- ・ 速谷交差点・上平良交差点・宮内交差点で発生している**交通渋滞の解消**が期待され、円滑な交通が図られます。
- ・ 上平良交差点・宮内交差点の混雑解消により、救急車両の円滑な搬送が期待されます。

#### ② 交通事故削減

廿日市高架橋への交通の転換により、**交通事故の削減**が期待されます。

### ● 問合せ先 国土交通省中国地方整備局 広島国道事務所

【総括】 副所長 まつもと はるお 松本 治男

【担当】 計画課長 ひの よしひろ 樋野 義周

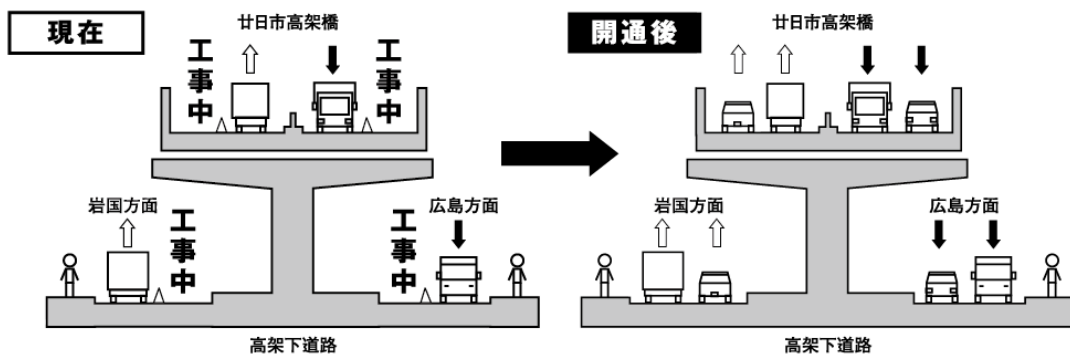
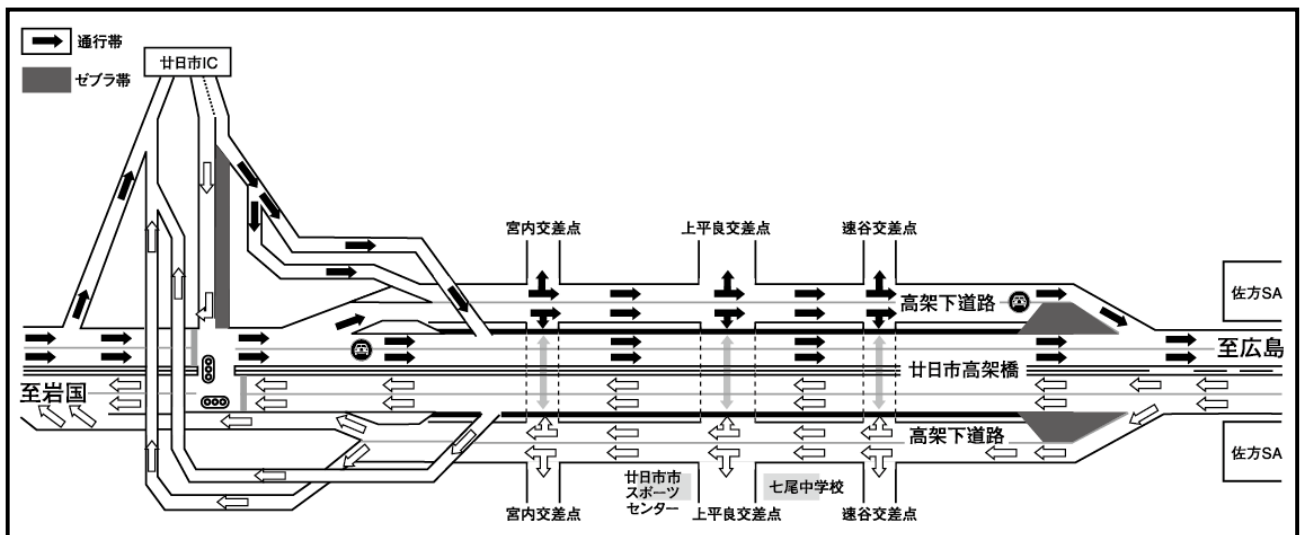
TEL(082)281-4131 FAX(082)286-7897

ホームページ <http://www.cgr.mlit.go.jp/hirokoku/index.html>

## <廿日市高架橋の通行形態について>

平成24年3月26日(月)12時から以下の通行形態になります。

- 廿日市高架橋が4車線で通行可能になります。
- 廿日市高架橋は、速谷、上平良、宮内交差点を立体交差により通過します。このため、廿日市高架橋を利用すると、廿日市市街地、木材港、加計、吉和方面への分岐が出来ません。
- 廿日市市街地等にご用の方は、高架下道路を利用して下さい。
- 廿日市高架橋は自動車専用道路です。歩行者・自転車及び125cc以下のバイク等は通行することができません。



※ 高架下道路と廿日市高架橋の分岐、合流部では、高架下道路の車線数が片側2車線から1車線に減少します。

※ 廿日市高架橋完成後も継続して周辺道路の整備を行います。

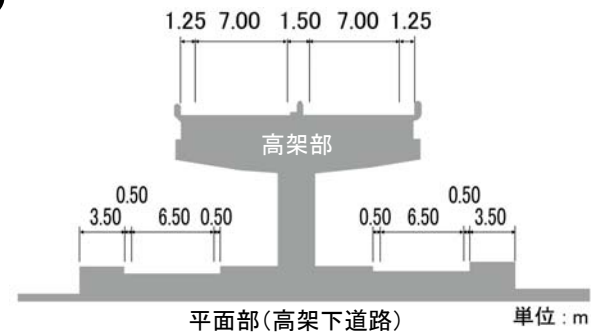
# ■廿日市高架橋の概要

- ・廿日市高架橋は、廿日市市の交通渋滞の解消や安全性・利便性の向上、広島市と周辺地域の連携強化に資する道路です。
  - ・廿日市市内の速谷交差点・上平良交差点・宮内交差点の交通渋滞は著しく、周辺地域の利便性の低下等が大きな問題となっています。これらの課題を解消し円滑な交通を実現するために、廿日市高架橋の整備を進めてきたところです。
  - ・平成24年3月26日(月)12時から、この廿日市高架橋区間L=2.2kmが4車線で開通します。
- ※現在は高架橋上り線1車線、下り線1車線での通行形態で運用中です。

## 開通区間の概要

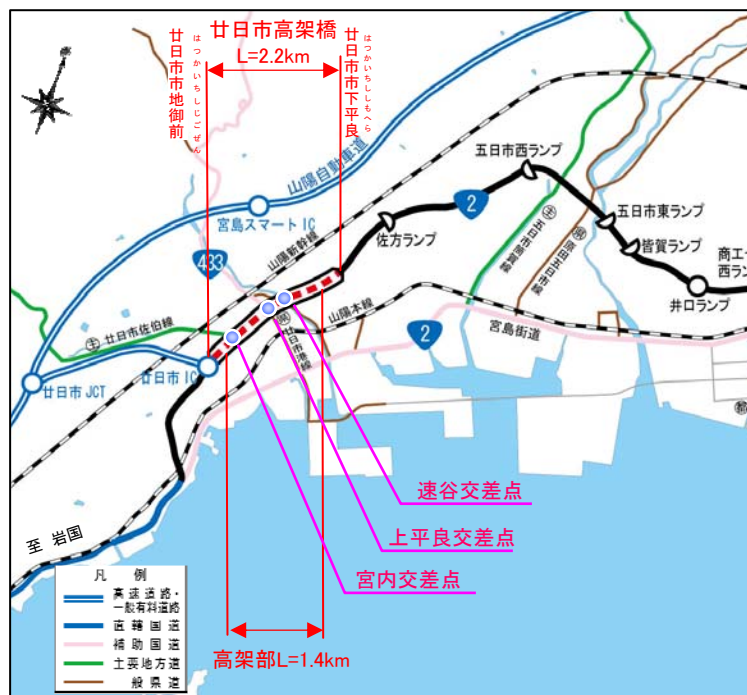
		廿日市高架橋	平面部
区間	起点	広島県廿日市市平良一丁目	広島県廿日市市下平良
	終点	広島県廿日市市串戸五丁目	広島県廿日市市地御前二丁目
延長		L=1.4km	L=2.2km
道路構造	規格	第1種第3級(自動車専用道路)	第4種第1級(宮内交差点以東) 第3種第2級(宮内交差点以西)
	設計速度	80km/h	60km/h
	標準幅員	W=18.0m	W=34.5m
	車線数	4車線	4車線
	構造	高架構造	平面構造

## 標準断面図



## 経緯

平成 9年度 都市計画決定  
平成14年度 工事着手



# ■開通により期待される主な効果(①所要時間短縮及び交通渋滞の解消)

- 佐方SA～廿日市IC間の所要時間が、速谷交差点・上平良交差点・宮内交差点を立体交差するため最大で約7分短縮します。
- 速谷交差点・上平良交差点・宮内交差点で発生している交通渋滞の解消が期待され、円滑な交通が図られます。
- 上平良交差点・宮内交差点の混雑解消により、救急車両の円滑な搬送が期待されます。



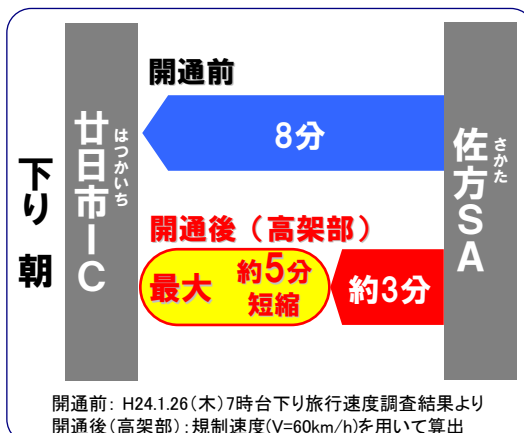
写真①: 宮内交差点西側(上り方向)



写真②: 速谷交差点東側(下り方向)



## ○所要時間短縮



## ○円滑な救急搬送が期待

廿日市高架橋開通前の状況



国道2号(上平良交差点)を横断する救急車両

## 地元消防署からの声

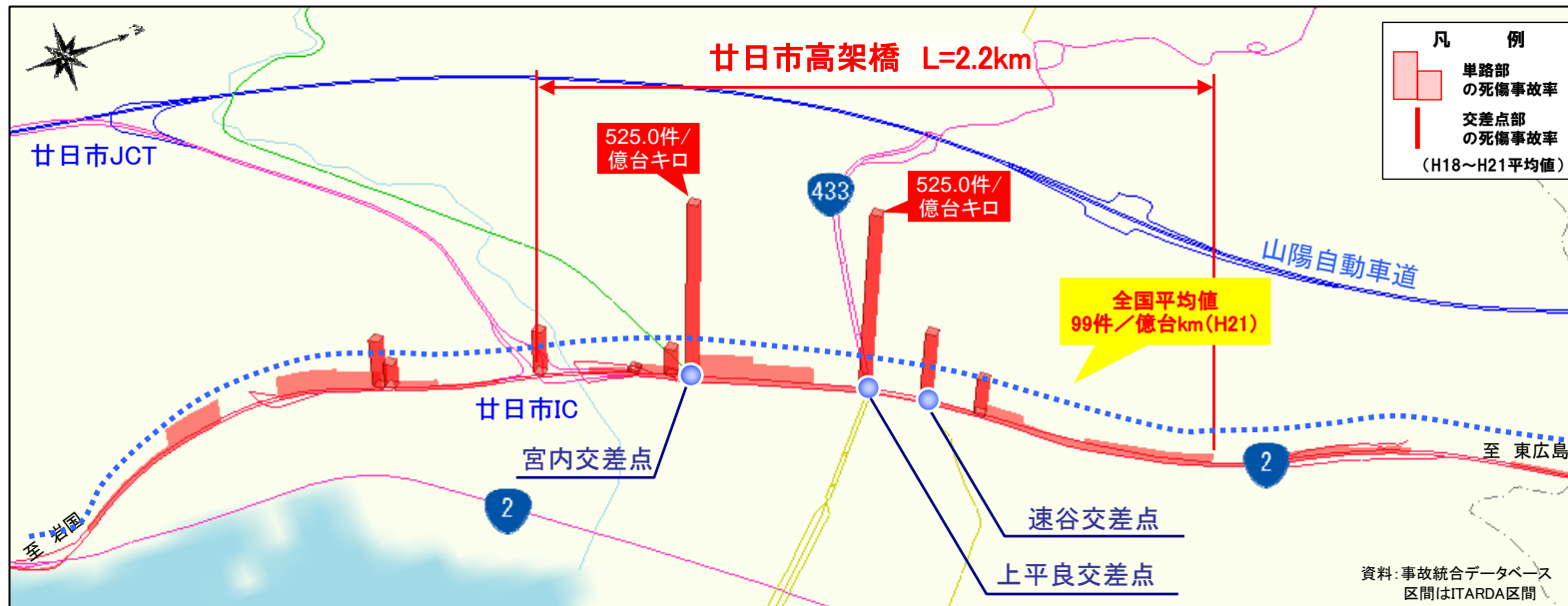
### ■現状の課題

- 西広島バイパスの交差点が渋滞しているため、救急車両が横断するのに時間がかかり、搬送時間が長くなっている。
- 宮内交差点の渋滞が激しいため、迂回している。



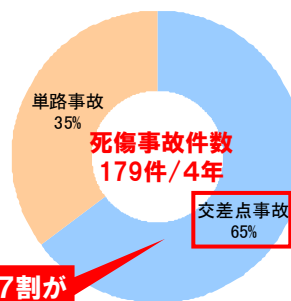
## ■ 開通により期待される主な効果② (交通事故の削減)

- 廿日市高架橋区間の交差点部で交通事故が多く発生しています。
- 廿日市高架橋の整備により、通過交通の交差点回避が可能となり、交通事故の削減が期待されます。

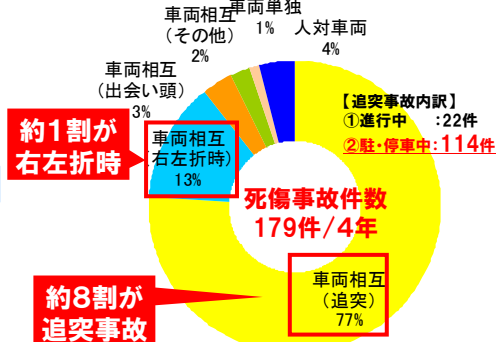


### ◆ 宮内・速谷交差点付近の死傷事故特性

#### <発生箇所>



#### <事故類型>



資料: H18~H21事故統合データベース (集計範囲: 廿日市市下平良~廿日市市地御前2丁目)