



令和3年2月5日

広島国道事務所からの  
お知らせ

同時資料提供先：合同庁舎記者クラブ  
広島県政記者クラブ  
中国地方建設記者クラブ



# かべ 可部バイパスの4車線化が完成します!!

～可部地区の交通がスムーズになります～

現在工事中の一般国道54号可部バイパスの4車線化が、**令和3年2月19日に完成**し、広島市役所から安佐北区民文化センター入口交差点（国道191号）まで4車線以上で通行可能となりますのでお知らせします。

## 1. 完成に関するお知らせ

### ○4車線化区間

一般国道54号可部バイパス

広島市安佐北区可部南四丁目～広島市安佐北区可部五丁目

（可部南4丁目（南）交差点～安佐北区民文化センター入口交差点）

延長2.1km（4車線）

### ○通行可能時刻

令和3年2月19日（金） 16時00分頃

## 2. 4車線化により期待される効果

- ・ 所要時間の短縮
- ・ 救急医療の支援
- ・ 死傷事故の減少
- ・ 物流・生産の効率化支援

（問い合わせ先）

国土交通省 中国地方整備局 広島国道事務所

副所長 景山 浩孝（かげやま ひろたか）

【工事担当】 工務課長 内田 豪士（うちだ つよし）

TEL(082)281-4176 FAX(082)286-7900

【広報担当】 計画課長 北城 崇史（きたじょう たかふみ）

TEL(082)281-4131（代表） FAX(082)286-7897

○広島国道事務所ホームページ <https://www.cgr.mlit.go.jp/hirokoku/>

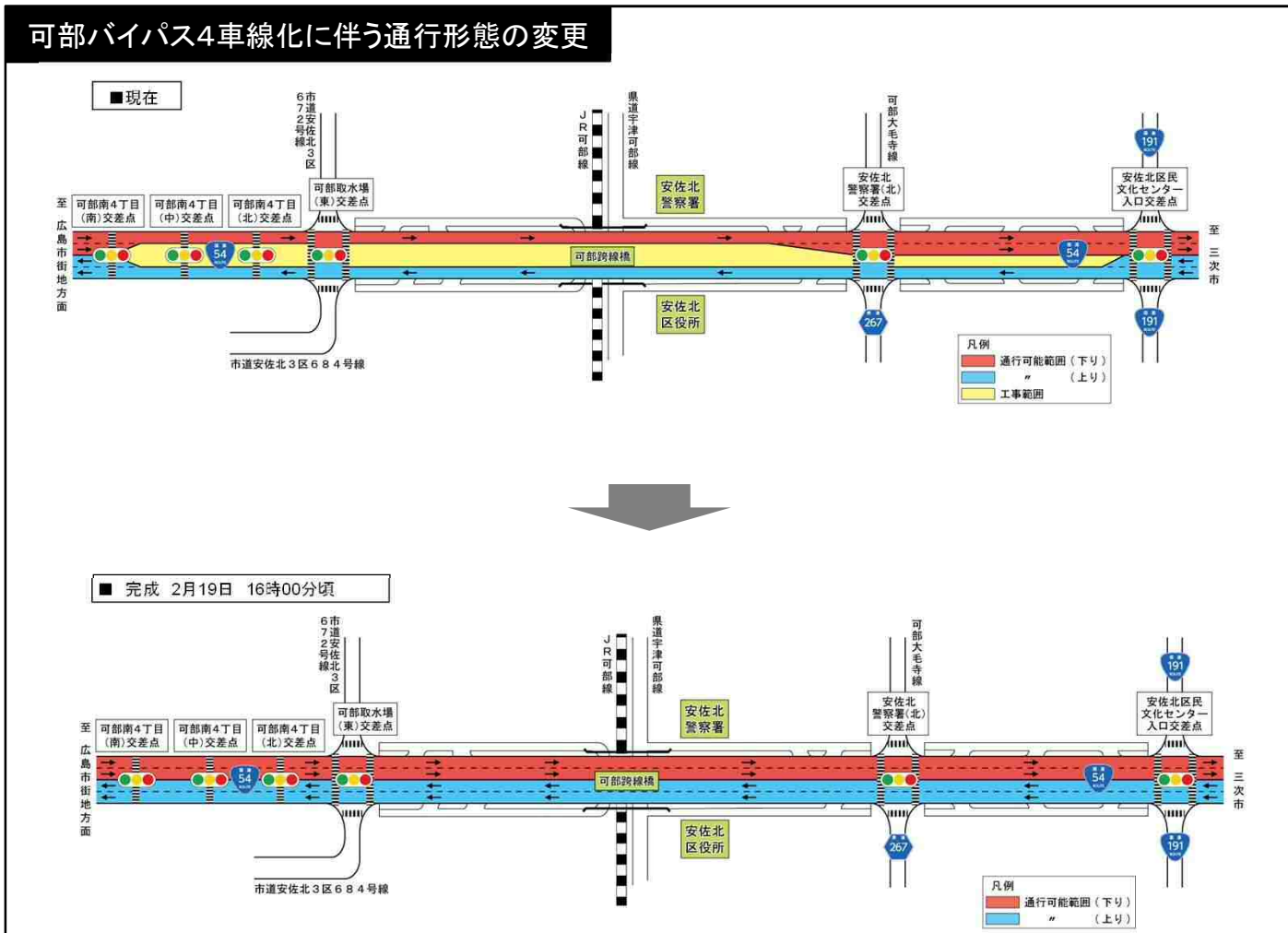


道路の異状を発見したら… 道路緊急ダイヤル 緊急通報 #9910へ

# 可部バイパス 全体図



# 可部バイパス4車線化に伴う通行形態の変更



# 事業の概要

一般国道54号 <sup>かべ</sup>可部バイパス

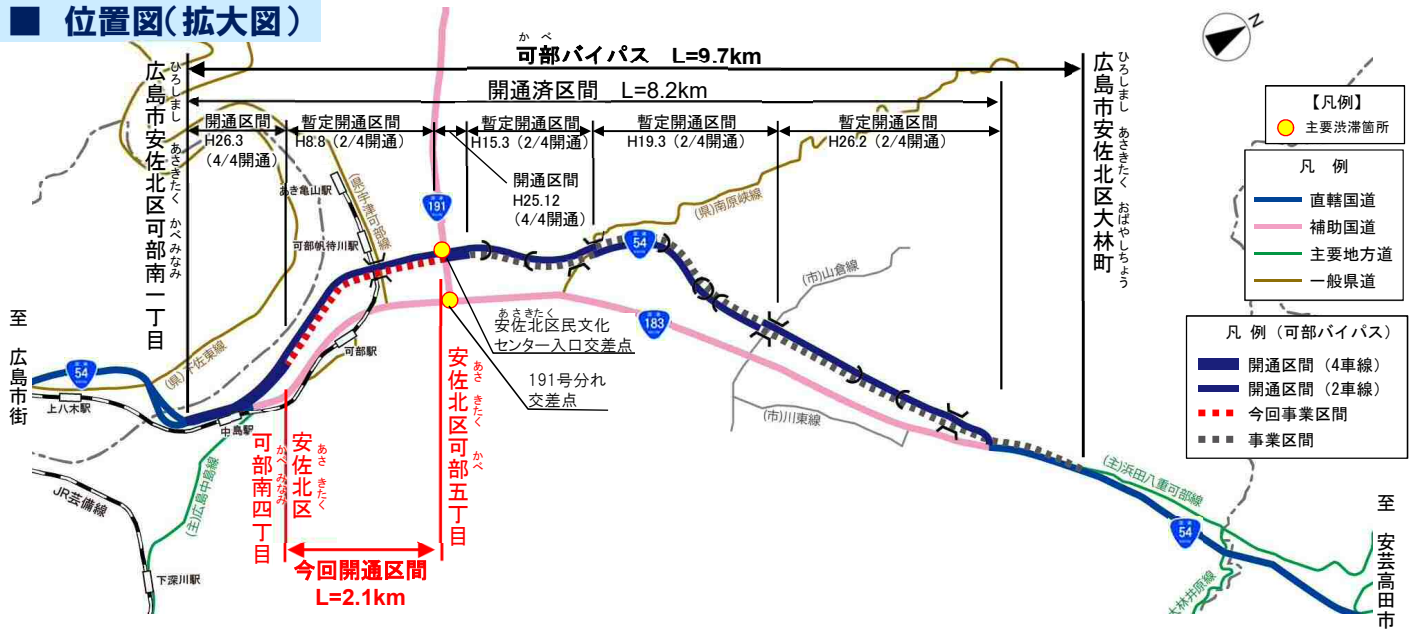
## 一般国道54号 可部バイパス

- 一般国道54号可部バイパスは、広島県広島市安佐北区可部南一丁目と広島市安佐北区大林町を結び、慢性的な交通混雑の緩和、安全・円滑な交通の確保等を目的として整備を進めている道路です。
- この度、令和3年2月に広島市安佐北区可部南四丁目～広島市安佐北区可部五丁目延長2.1kmを4車線開通します。

### 位置図(広域図)



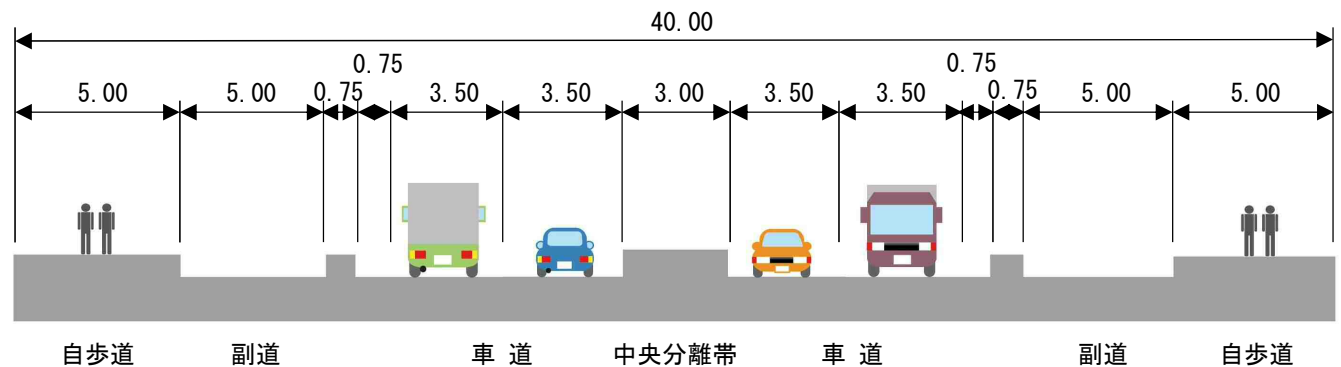
### 位置図(拡大図)



### 計画概要(4車線化区間)

起終点	ひろしまし あさきたく かべみなみ 起点: 広島市安佐北区可部南四丁目 ひろしまし あさきたく かべ 終点: 広島市安佐北区可部五丁目
計画延長	L=2.1km
事業着手	昭和56年度
設計速度	60km/h
車線数	4車線

### 標準断面図





# 整備効果① 所要時間の短縮

一般国道54号 可部バイパス

## 車線減少区間で発生している交通渋滞の緩和により所要時間が短縮

- ・可部バイパスでは、安佐北区民文化センター入口交差点付近（車線減少部）を先頭に速度低下が発生しています。
- ・4車線化により渋滞が緩和され、スムーズな交通が確保されることで、約2分の所要時間の短縮が期待されます。

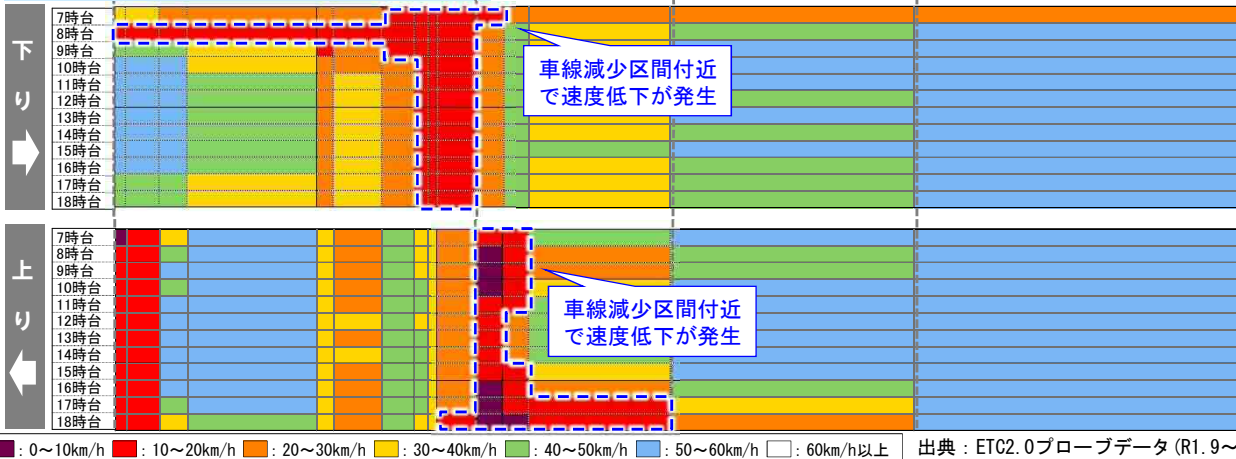


### 所要時間短縮効果(見込み)



出典：ETC2.0プローブデータ (R1.9~R1.11(平日平均))  
 現況/混雑時(7,8,17,18時台)平均所要時間  
 整備後/事業区間2.1kmは規制速度、  
 その他の区間は混雑時時(7,8,17,18)平均所要時間

### 可部バイパス旅行速度状況



出典：ETC2.0プローブデータ (R1.9~R1.11(平日平均))

至 安芸高田市



可部取水場(東)交差点 (北方を望む)

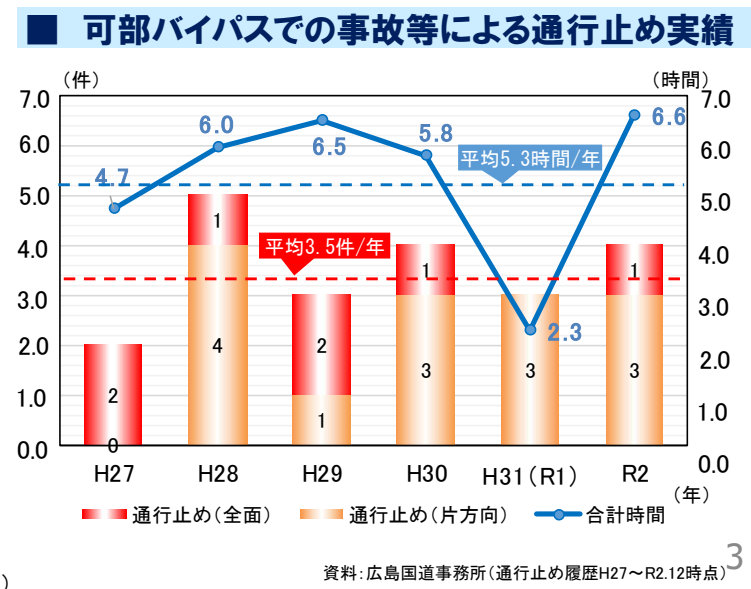
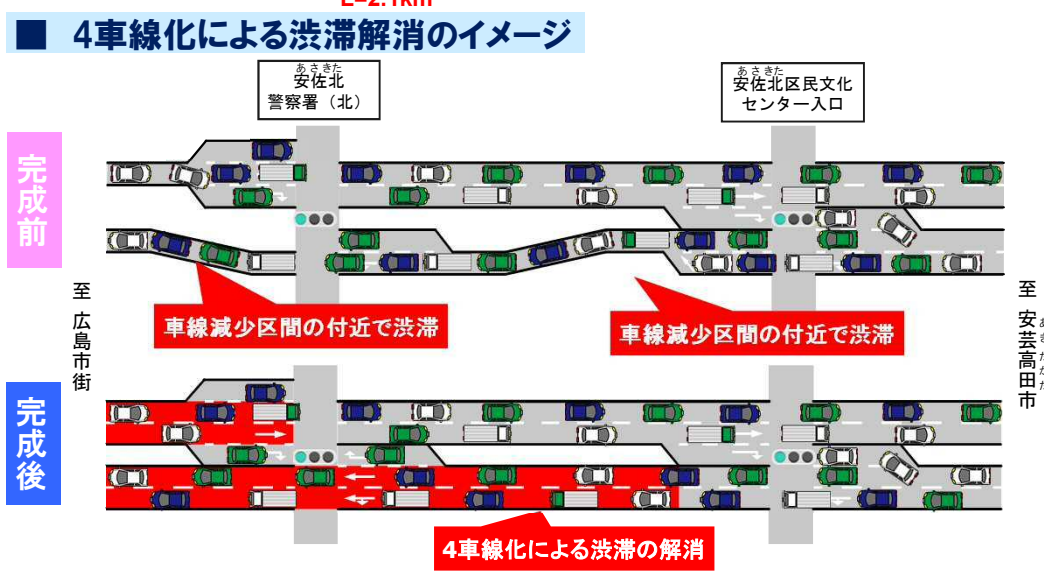
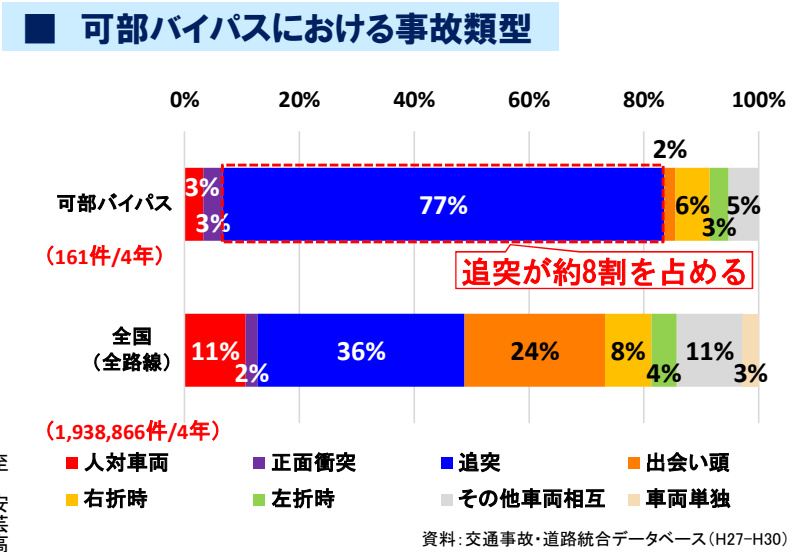
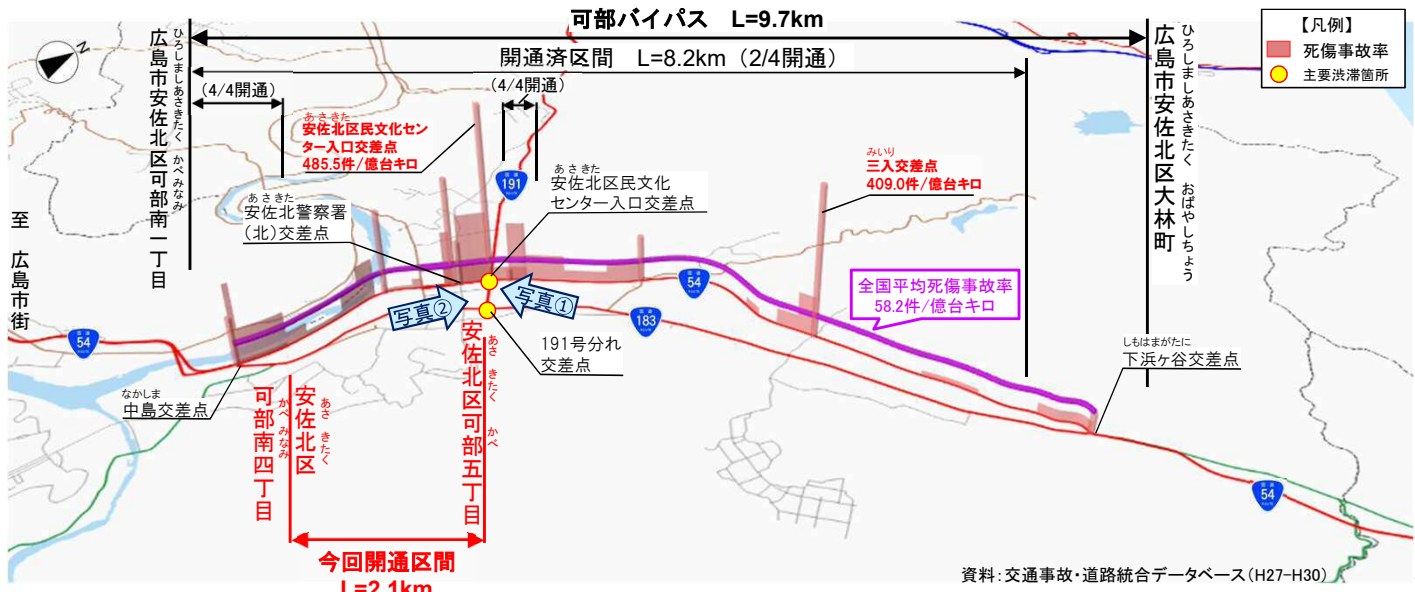
R03.1.19 18時頃撮影

安佐北区民文化センター入口交差点付近(南方を望む)

# 整備効果② 死傷事故の減少

## 渋滞に起因した追突事故等が減少

- ・可部バイパスは、死傷事故率が全国平均を上回る箇所があり、渋滞等に起因した追突事故が約8割を占めています。
- ・また、事故等による可部バイパス通行止めは、平均3.5件/年（平均5.3時間/年）と日常生活に支障をきたしています。
- ・4車線化により渋滞が緩和することで追突事故等が減少し、安全・安心な通行が期待されます。





# 整備効果③ 救急医療の支援

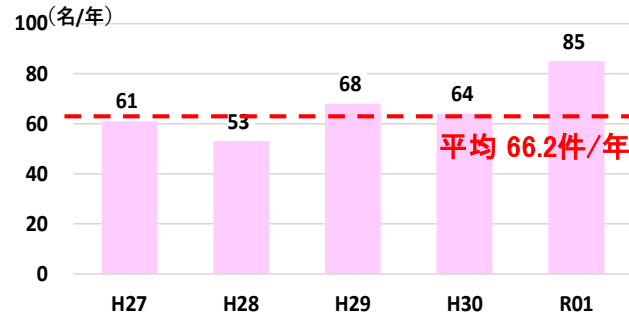
一般国道54号 可部バイパス

## 円滑な救急搬送による患者負担の軽減

- ・安佐北消防署管内から広島市内三次医療施設には、可部バイパスを利用して年間約66名程度が搬送されています。
- ・渋滞による搬送の妨げや、追い越し時の支障となることで、現場到着に時間を要しています。
- ・4車線化により円滑な救急搬送がなされ、搬送時間の短縮や患者への負担軽減が期待されます。

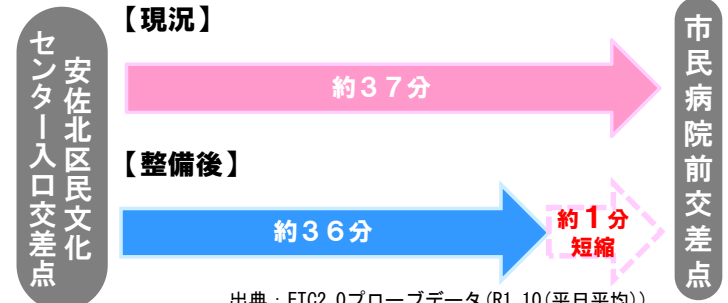


### 広島市内三次医療施設への搬送人数



出典：広島市消防局安佐北消防署ヒアリング結果 (R2.12)  
※可部バイパスの通過が想定されるケースのみを抽出

### 所要時間短縮効果(見込み)



出典：ETC2.0プローブデータ (R1.10(平日平均))  
現況/12時間平均所要時間  
整備後/事業区間2.1kmは規制速度、その他の区間は12時間平均所要時間

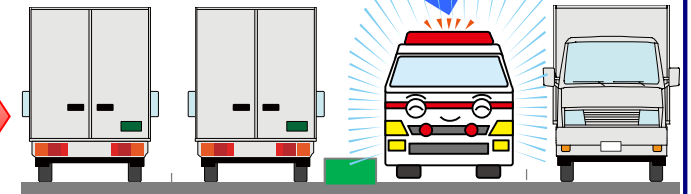
### 救急車両の走行性改善

【完成前】  
片側1車線



1車線かつ中央分離帯があり  
スムーズな追い越しが出来ない

【完成後】  
片側2車線(4車線化)



### 消防署の声

- ・専門性の高い事案、特殊な疾患治療が必要であり、安佐市民病院の収容が困難となる事案について、市内の三次医療機関へ搬送を行っている。
- ・亀山、大林、三入、可部方面で発生した事案については、可部バイパスを利用し搬送を行っているが、安佐北区民文化センター入口交差点付近で渋滞が発生している場合は国道183号を利用して搬送している。
- ・4車線化により、救急搬送時の安全性の向上や渋滞緩和によるスムーズな搬送が期待される。

# 整備効果④ 物流・生産の効率化支援

## 交通混雑の緩和により物流の効率化を支援

- 自動車部品製造会社では、製造した部品を可部物流センターに集約して取引先に供給しています。
- 可部バイパス暫定供用後も交通混雑が残存しており、作業工程に遅れが生じるなど生産活動に支障きたしています。
- 可部バイパス4車線化による交通混雑の解消、輸送活動の効率化、企業活動の活性化の支援が期待されます。

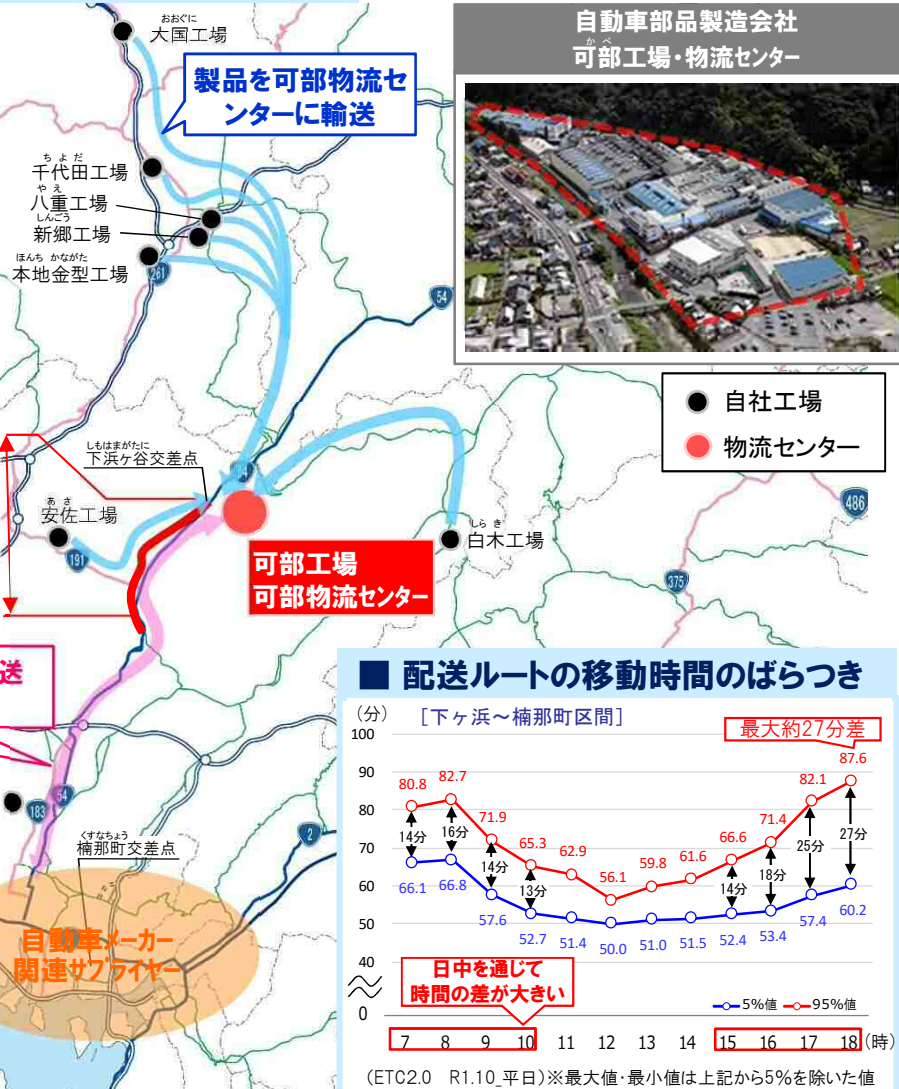
### 自動車部品製造会社の各拠点および取引先の立地状況

#### 【主な製品(自動車部品)】

シリンダーブロックアッパー オイルポンプカバー

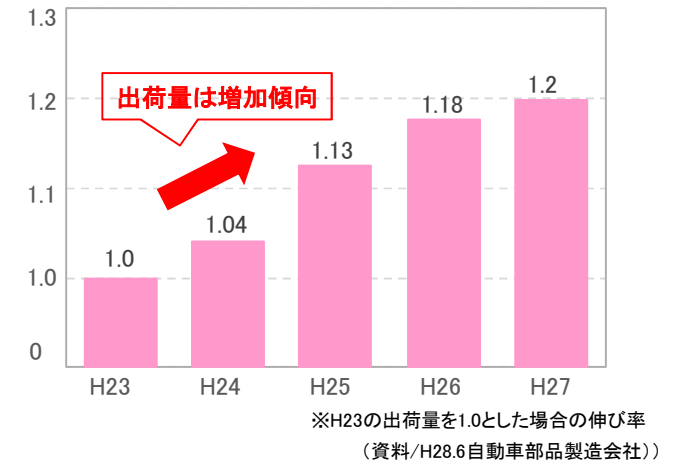


(資料/自動車部品製造会社 提供)



自動車部品製造会社  
可部工場・物流センター

### 自動車部品製造会社の出荷量の伸び率



### 〈沿線企業の声〉

- 製品出荷の際、配送時間が遅れると取引先の作業工程にも遅れが生じてしまいます。
- バイパスの開通により、運行時間の短縮や時間のばらつきが小さくなり、遅れのリスクが低減されました。
- ただ、バイパス北側端部や国道191号以南は依然として混雑しています。

(H28.6自動車部品製造会社 可部工場ヒアリング)

### 配送ルートの移動時間のばらつき

