



ふれあい 放水路

2002
(平成14年)
第96号
3月



春の訪れ

三月に入り、穏やかに晴れる日が多くなり、吹き渡る風も暖かく感じられるようになりました。

道ばたには「つくし」や「ふきのとう」が顔を出し、三月六日には冬ごもりしていた虫たちが外に出始めるといわれる啓蟄けいちゅうを迎え、春本番も間近となった今日、神戸川堤防一帯では菜の花が咲き始め、春の訪れを告げています。

川べりに広がる菜の花は春の日差しに照らされて、花びらの黄色が一層目に鮮やかに写り、川面をきらきらと輝かせています。また、独特の花の香りが風に舞い、堤防周辺は春の匂いがたち込めています。

これからますます春めいて草木の新芽も息吹き、色とりどりの花々で景色も明るく彩られてきます。外へ出かけるのにいいこれからの時季、川べりなどを散策して、春の訪れを直に感じてみてはいかがでしょう

現在、工事はここまで進んでいます

—平成13年度までの放水路工事報告—

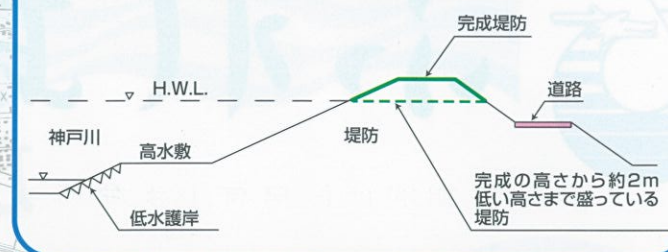
平成13年度の放水路工事は皆様のご協力により、ほぼ予定どおり進み、補正予算による追加工事についても今後進めて行く予定です。
今月は、昨年度からの継続工事、今年度の当初計画工事を中心に工事の進捗状況を紹介します。

大社・向原地区



大社地区の恵美須川排水機場と残っている堤防・高水護岸工事を発注したところ。
向原地区の低水護岸工事がほぼ完成しました。(①)

斐伊川放水路堤防横断概略図



崎屋・下長浜地区



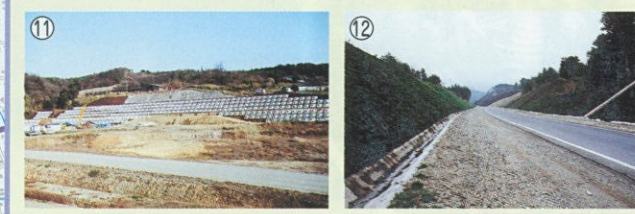
新内藤川排水機場については機場の本体工事が完了し、機械・電気設備工事が施工中であると共に上屋工事を発注したところで、機場の完成は平成15年を予定しています。(②)
下長浜地区の低水護岸工事がほぼ完了しました。(③)

芦渡・古志・塩冶地区



新たに芦渡、古志、塩冶地区の堤防・高水護岸工事を発注したところ。
古志大橋については、残っていた右岸側の築堤工事、塩冶赤川の付け替え工事が完了し、旧古志橋から古志大橋への切り替えが完了しました。(⑧)
新宮川については、大年橋の橋台2基と樋門1基並びに下流部～中流部の築堤・低水護岸の一部が完成し、新たに大年橋の橋梁上部工事と樋門2基の工事を発注したところ。(⑨)

開削部・グリーンステップ



半分地区の法面対策工事については上部の工事が終了し、引き続き下部の工事と新たな対策工事を発注したところ。(⑪)
グリーンステップではC谷工事用道路の法面対策工事が完了し、引き続きC谷防災調整池の工事を施工中です。(⑫)
B谷については引き続き残土処理工事を行っていきます。

上長浜・境島地区



上長浜地区の妙見橋付近までの低水護岸工事がほぼ完了しました。(④)
妙見橋については橋梁下部工事全てが完了し、新たに右岸側のボックス工事を発注したところ、橋梁上部工事等については引き続き施工中です。(⑤)

大島・神門・原分・中南地区



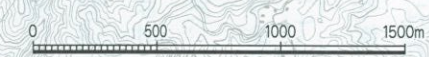
境橋については新たに橋台1基と橋脚5基並びに左岸側の地盤改良が完了し、残る橋台1基と橋梁上部工事を発注したところ。(⑥)
大島、原分、中南地区の堤防・高水護岸工事がほぼ完了し、新たに神門地区の堤防・高水護岸工事を発注したところ。(⑦)

馬木・朝山地区



馬木地区下流部の堤防工事と上流部の低水護岸工事の一部が完了し、新たに上流部の堤防・高水護岸工事を発注したところ。(⑩)
馬木大橋については橋梁下部工事が完了し、新たに橋梁上部工等を発注したところ。(⑩)
馬木吊橋については橋台2基と橋脚2基の工事を発注したところ。
稗原川については寺田橋の橋台2基が完了し、新たに橋梁上部工事と樋門ゲート工事を行っています。

凡 例	
通行可能な道路	
築堤(斜線は完成堤防)	
低水護岸	
構造物(橋梁など)	
掘削	



この地図は、国土地理院長の承認を得て、同院発行2.5万分の1地形図を複製したものである。(承認番号 平13中複、第22号)

ふれあい放水路

通信

公民館からこんにちは
〜神門公民館〜

『西出雲の拠点をめざす神門』

出雲市神門公民館長 松田 健一

神門の地名は出雲国風土記に由来しています。神戸川の左岸域に位置し、川の歴史は洪水被害と復旧の繰り返しでしたが、十間川の開削と、神戸堰からの用水供給は水田を潤し、農業・商工業も盛んとなり川の恩恵もありました。

「百年の大計」といわれている放水路事業も始まり、現在、神門地区も築堤工事が進んでいます。恒久的な治水工事の完成は河川域住民の最も望むところです。新しい川が自然環境を残し、地区民の願いや想いが清き流れに活かされることを望みます。

神門は、西出雲活性化の拠点として、数多くの施設が整えられてきました。これからも山陰自動車道の開通、県立フラワーパーク、住宅団地の造成等、二十一世紀も躍進が期待されています。

四月からは公民館改革により名称も地区「ミニニティーセンター」に変わり、地域の総合的な活動拠点としての期待が高まっています。青少年育成、福祉、環境等住み良い活力あるまちづくりを目指し努力したいと思っております。



<神門公民館スタッフのみなさん>

宍道湖バードウォッチング'02
開催

二月二十四日、平田市にある宍道湖グリーンパークでホシザキグリーン財団、島根自然保護協会との共催による「宍道湖バードウォッチング'02」を開催し、一般公募による参加者二十六名が野鳥観察を楽しみました。

この日は冷たい北風が吹いて湖面が荒れていたこともあり、多くの水鳥はみられませんでした。施設内の木々にはキレンジャクなどの珍しい渡り鳥が見られ、参加した方々を喜ばせました。



また、屋内では宍道湖で撮影された野鳥の映像を鑑賞したり、昼には『あったまろ鍋』を囲むなど楽しい一時を過ごしました。

斐伊川放水路の工事实施状況 (平成14年2月以降の発注工事)

工事名	業者名	工期
斐伊川放水路 恵美須川排水機場工事	(株)トガノ建設	自至 H14年2月21日 H14年8月30日
斐伊川放水路 長浜他堤防護岸工事	まるなか建設(株)	自至 H14年3月8日 H14年11月29日
新内藤川排水機場上屋 機械設備工事	新日本設備工業(株)	自至 H14年3月9日 H14年10月31日
新内藤川排水機場上屋 建築工事	(株)中筋組	自至 H14年3月12日 H14年10月31日
新内藤川排水機場上屋 電気設備工事	昭栄電気(株)	自至 H14年3月12日 H14年10月31日
斐伊川放水路 境橋上部工事	オリエンタル建設(株)	自至 H14年3月15日 H14年8月29日
斐伊川放水路 境橋下部工事	(株)都箇土建	自至 H14年3月15日 H14年9月30日
斐伊川放水路 古志他堤防工事	今岡工業(株)	自至 H14年3月15日 H14年11月29日
斐伊川放水路 神門堤防工事	出雲土建(株)	自至 H14年3月15日 H14年12月27日
斐伊川放水路 新内藤川排水機場護岸工事	(株)舟木建設	自至 H14年3月16日 H14年12月27日
斐伊川放水路 新宮川樋門他工事	大福工業(株)	自至 H14年3月19日 H14年10月31日
斐伊川放水路 半分掘削工事	松江土建(株)	自至 H14年3月19日 H14年12月27日
斐伊川放水路 芦渡堤防その2工事	(株)トガノ建設	自至 H14年3月20日 H14年11月29日
斐伊川放水路 馬木堤防その2工事	国土総合建設(株)	自至 H14年3月20日 H14年11月29日
斐伊川放水路 馬木吊橋下部工事	山原組・山口建設 経常建設共同企業体	自至 H14年3月20日 H15年3月31日



国土交通省中国地方整備局 出雲工事事務所

〒693-0023 出雲市塩冶有原町5丁目1番地
☎(0853)21-1850
メールアドレス E-mail: izumo@info.cgr.mlit.go.jp
ホームページ http://www.cgr.mlit.go.jp/izumo/hyouji.htm

本誌に関するご意見やご要望などがございましたらお寄せください。
問い合わせ先：ふれあい放水路担当
放水路工事室 事業対策官