



# ふれあい 放水路

2004  
(平成16年)  
第120号  
3月



## 早春の花 〜梅〜

春めいた穏やかな日和が続くようになりました。上長浜の新堤防近くでは大空を仰ぐように花開いた梅が、早春の大地を彩っています。

梅はバラ科サクラ属の一種で、姿形が桜の花によく似ているため見分けがつきにくいものもありますが、桜より開花の時期が早く、一月下旬頃からほころび始め、三月いっぱいまでが見頃となっています。

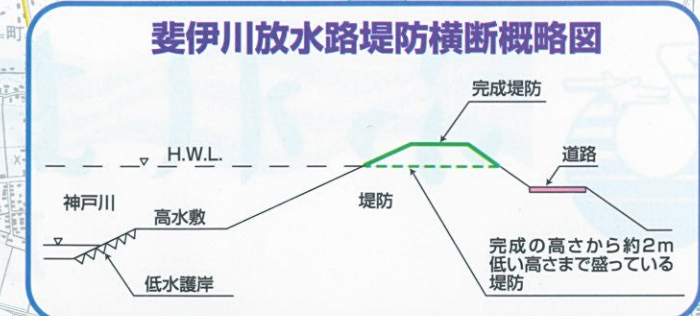
梅には収穫用の「実梅」と鑑賞用の「花梅」があり、現在は実梅の栽培が盛んですが、室町から江戸時代にはおもに鑑賞用として利用されていました。「万葉集」の中で百八首もの梅を詠んだ詩があるように花梅の観賞がいかに流行していたかを示しています。また、松竹梅など、昔から縁起の良い花としても親しまれてきました。

見てよし、食べてよしの梅は、昔も今も変わらず、私たちの生活になくてはならない存在ですね。

# 現在、工事はここまで進んでいます

## —平成15年度までの放水路工事報告—

平成15年度の放水路工事は皆様のご協力により、ほぼ予定どおり進み、年度末の新規発注工事についても今後進めて行く予定です。今月は、下記のように昨年度からの継続工事、今年度の新規発注工事を中心に工事の進捗状況を紹介します。



### 大社・崎屋・川西・下長浜地区



① 新内藤川排水機場が完成し、8月より運用を開始しました。  
② 崎屋橋の撤去が完了し、残っていた堤防・護岸工事が完了しました。  
新崎屋橋右岸の高水護岸工事と川西地区の河道掘削工事を発注したところです。

### 古志・塩冶地区



⑦ 古志橋の撤去工事が完了し、古志大橋上流部両岸の高水護岸工事を進捗させました。  
⑧ また、新たに古志大橋下流右岸の低水護岸工事に着手しました。  
新宮川については、木の村橋が完成し、中流部までの堤防・護岸工事が完了しました。

### 開削部・グリーンステップ



⑪ 開削部では、大津地区の掘削工事に着手し、半分から大津地区の開削区間全域に渡り掘削工事を進捗させました。  
⑫ 間府川の付替については、下流ボックス区間が完成し、上流開水路区間の付替工事を発注したところです。  
グリーンステップでは、B谷の法面排水路工事に着手すると共に、A谷への残土処理を開始しました。  
今後は、C谷への残土処理にも着手する予定です。

### 上長浜・境島地区



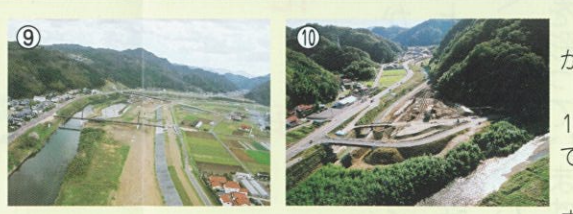
③ 境島地区の堤防工事が完了し、低水護岸工事に着手しました。  
④ 妙見橋が完成し、7月から供用を開始しました。今後は旧橋撤去を行います。  
上長浜地区では、新たに河道掘削工事を発注したところです。

### 大島・神門・芦渡・原分・中南・高松地区



⑤ 各地区において、堤防・高水護岸工事を進捗させると共に、大島地区の低水護岸工事が完了しました。  
⑥ 境橋については、橋桁の架設工事が完了し、新たに左右岸の取付道路工事を発注したところです。  
神門橋については、左岸側の橋台1基、橋脚2基が完成し、今後は、右岸側の下部工事を進めます。

### 馬木・朝山地区



⑨ 神原川については、上、下流の堤防・護岸工事と樋門工事が完成し、新たに中流部の堤防・護岸工事を朝山三番塚の改築工事を発注したところです。

馬木大橋が完成し、10月から供用を開始しました。  
馬木吊橋については、平成16年3月末に開通する予定です。  
両橋の開通に伴い、旧橋撤去工事をを行います。

※(注意)「神門橋」の施工は国土交通省松江国道事務所による工事施工となります。

### 凡例

通行可能な道路	
築堤(斜線は完成堤防)	
低水護岸	
構造物(橋梁など)	
掘削	

# ふれあい放水路

通信

緑豊かな街を

―都市緑化推進記念植樹祭―

緑化を保全・推進し、潤いのある緑豊かなまちづくりを進めていくことを目的に、三月七日、出雲市・島根県・国土交通省共催による「第十四回緑化推進記念植樹祭」が開催されました。今回は、地元主催で行われた妙見山への桜の植樹に合わせ、出雲市西園町地内の市道高見幹線沿いで行われました。

この日は数日前から降り積もった雪をかきわけながら、三、四mに育った桜の苗木を、西尾出雲市長をはじめ出席者全員で植樹しました。

他にも地元幼稚園児によるお遊戯や、各種関係機関の方々によるもちまきも行われました。



サケの稚魚放流

大きくなって帰って来てねー!!



三月二日、神戸川の神戸堰下流でサケの稚魚の放流会が行われました。

神戸川漁業協同組合の方々との協力のもと、地元、神戸川小学校四年生の児童約百三十名が参加してバケツに入った稚魚を次々に川へと放つていきました。

稚魚は例年通り体長が三、四センチほどの大きさに成長し、放流されたおよそ四万匹は、児童等の声援を受けながら勢いよく大海原へ向けて旅立っていきました。

## 斐伊川放水路の工事实施状況 (平成16年2月以降の発注工事)

工事名	業者名	工期
斐伊川放水路 境橋改良工事	大福工業(株)	自 H16年3月6日 至 H16年11月24日
斐伊川放水路 妙見橋撤去他工事	大福工業(株)	自 H16年3月10日 至 H16年7月30日
斐伊川放水路 大津掘削その3工事	松江土建(株)	自 H16年3月11日 至 H16年12月24日
斐伊川放水路 稗原川改修その2工事	りんかい日産建設(株)	自 H16年3月16日 至 H16年11月30日
斐伊川放水路 川西掘削工事	今岡工業(株)	自 H16年3月17日 至 H16年10月29日
斐伊川放水路 境島低水護岸その2工事	出雲土建(株)	自 H16年3月18日 至 H16年12月20日
斐伊川放水路 大井谷掘削他工事	カナツ技建工業(株)	自 H16年3月18日 至 H16年12月24日
斐伊川放水路 菅沢掘削その5工事	(株)都岡土建	自 H16年3月19日 至 H16年10月29日
斐伊川放水路 B谷残土処理場整備その2工事	(株)増岡組	自 H16年3月19日 至 H16年12月24日



### 国土交通省中国地方整備局 出雲河川事務所

〒693-0023 出雲市塩冶有原町5丁目1番地  
☎(0853)21-1850

メールアドレス E-mail: izumo@info.cgr.mlit.go.jp  
ホームページ http://www.cgr.mlit.go.jp/izumo/homepage.htm

本誌に関するご意見やご要望などがございましたらお寄せください。

問い合わせ先: ふれあい放水路担当  
放水路工事業 事業対策官