

斐伊川水系河川整備計画(うち中海湖岸堤)の確認

および個別整備実施箇所を進捗状況

斐伊川水系河川整備計画(うち中海湖岸堤)の確認
および個別整備実施箇所¹の進捗状況

◆斐伊川・神戸川における治水対策(3点セット)

○昭和47年7月洪水を契機として、斐伊川・神戸川治水事業の3点セット（上流のダム建設、中流の放水路建設、下流の大橋川改修及び湖岸堤の整備）により、上・中・下流でお互いに治水機能を分担し、流域全体で治水安全度を高める対策を実施。



◆斐伊川水系河川整備計画における整備順序の概略工程表

整備箇所	優先順位	主な整備内容	河川整備計画対象期間		
			短期	中期	
ダム・放水路	(1)-①	尾原ダム・志津見ダムの建設 斐伊川放水路及び神戸川の河川整備	完成		
斐伊川本川	(3)	堤防の整備 支川合流点処理	→		
	(4)	堤防強化対策	→		
宍道湖	(3)	湖岸堤防の整備	→		
大橋川	(2)	狭窄部の拡幅（堤防の整備含む）	→ 設計協議・用地買収・補償工事等		
		堤防の整備（計画高水位まで） 水門等の整備	→		
		堤防の整備（計画堤防高まで）	→		
中海・境水道	(1)-②	湖岸堤防の整備	短期整備箇所 (I) →	短中期整備箇所 (II①) →	中期整備箇所 (II②) →

※ 堤防の上面が道路として利用される場合には、段階的な堤防整備は実施せず、計画堤防高まで堤防の整備を実施する場合あり

※ 放水路への分流の取扱いについては出雲市等と調整

※斐伊川水系河川整備計画より抜粋

○整備実施後における効果

●斐伊川本川、宍道湖、大橋川

整備計画で定めた河川・湖岸堤整備の実施後には、戦後最大の被害をもたらしたS47年7月洪水が再び発生した場合でも、家屋の浸水被害の発生を防止

●中海

整備計画で定めた中海湖岸堤整備の実施後には、既往最高水位（H15.9）に対し、浸水被害の発生を防止

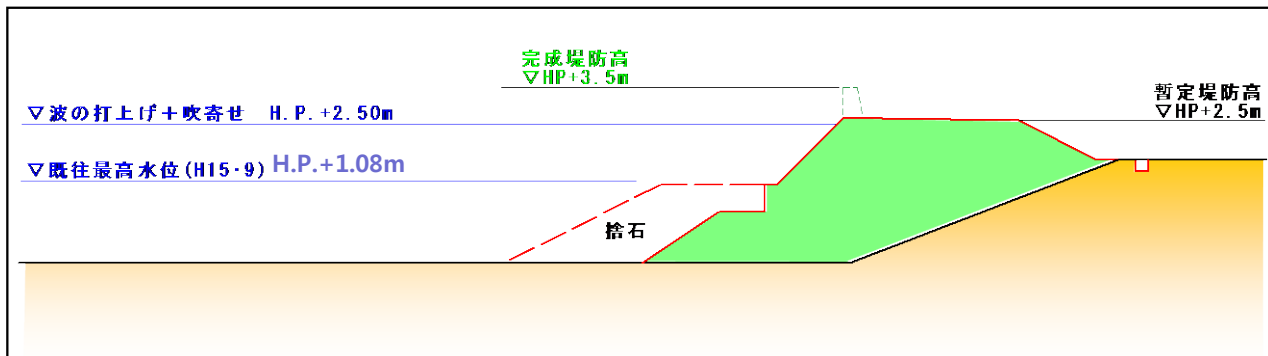
◆河川整備計画の確認について(中海湖岸堤)

○中海湖岸堤整備の優先度の基本的な考え方

優先度	基本的な考え方	延長
短期	I 湖岸堤高がH. P. +1.44m未満(かつ背後地盤高H. P. +1.44m未満)であり、過去に越水による浸水実績がある若しくは背後資産の価値が極めて高い(H. P. +1.44m以下の地盤に100人以上居住)箇所※境水道においては、堤防高が計画高水位又は既往最高水位(波浪を考慮)未満(かつ背後地盤高が計画高水位未満)であり、過去に越水による浸水実績がある若しくは背後資産の価値が極めて高い(計画高水位以下の地盤に100人以上居住)箇所	4.0km (0.0km)
短中期	II ① 湖岸堤高がH. P. +2.50m未満(かつ背後地盤高が計画高水位+1.30m未満)であり、背後に家屋等がある箇所 ※境水道においては、堤防高が計画高水位又は既往最高水位(波浪を考慮)未満(かつ背後地盤高が計画高水位未満)であり、背後に家屋等がある箇所	10.4km (0.3km)
中期	II ② 湖岸堤高及び背後地盤高がH. P. +2.50m未満の箇所 ※境水道においては、堤防高及び背後地盤高が計画高水位又は既往最高水位(波浪を考慮)未満の箇所	15.4km (0.0km)
全体		29.8km (0.3km)

※()は境水道の整備延長

○中海湖岸堤の堤防整備イメージ(横断図)



※ 詳細な施工延長及び堤防形状については、背後地の土地利用状況、湖岸の植生等の生物環境、景観、被害の状況、地域住民等の意見も踏まえ精査

※ 漁港施設・港湾施設については、施設管理者と協議の上、構造等を決定

※ 承水路等波の影響を受けない箇所については、計画堤防高をH. P. +2.10mとし、完成堤で整備

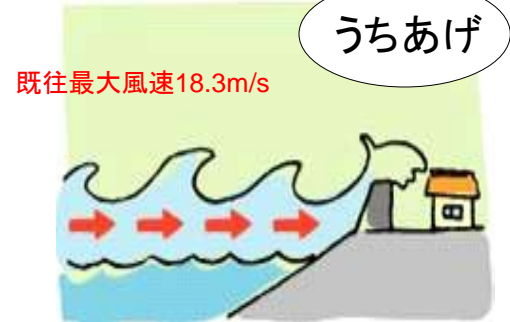
※ 支川の処理については、支川管理者と別途調整

湖岸堤高H.P.+2.50mとは？

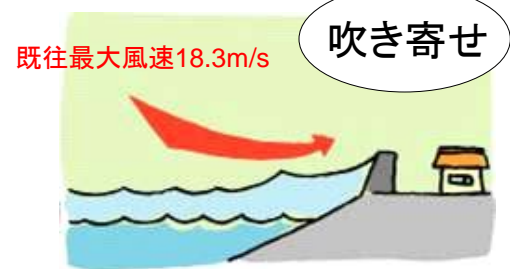
既往最高水位(H15.9)のH.P.+1.08mに対し、中海のはん濫注意水位H.P.+0.9m以上で観測された最大風速18.3m/s(H16.9)により推計される最大の打上げ高



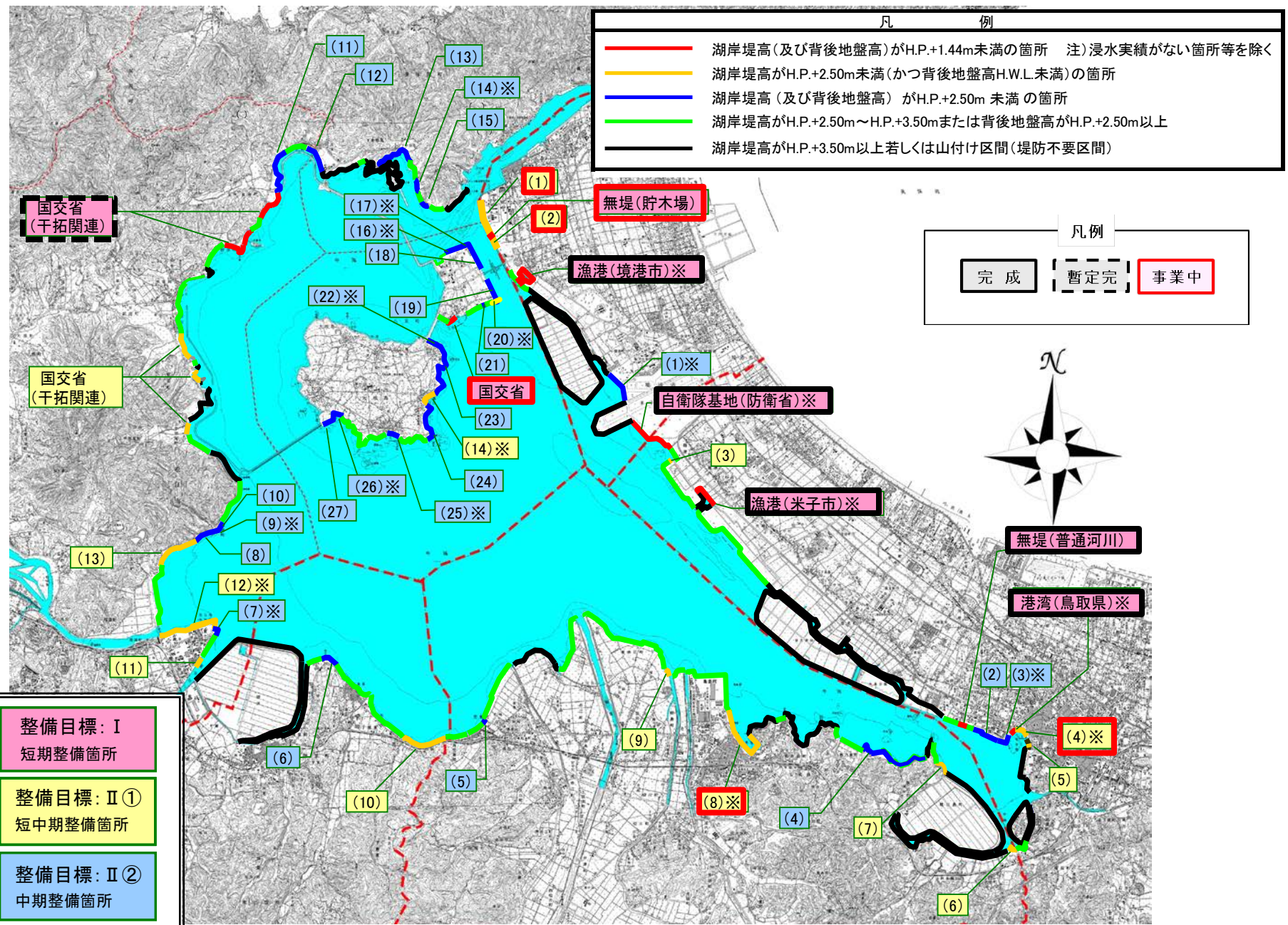
+



+



◆ 中海湖岸堤整備箇所一覽

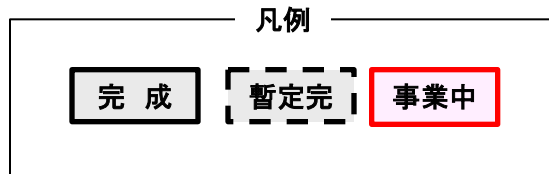


◆中海湖岸堤整備箇所一覽

区分	番号等	県名	箇所名	延長	優先順位	
中海 右岸	(1)	鳥取県	境港市西工業団地(貯木場北)	1,200m	II①	
	無堤(貯木場)		境港市西工業団地(貯木場)	20m	I	
	(2)		境港市西工業団地(貯木場南)	400m	II①	
	漁港(境港市)※		渡漁港	700m	I	
	(1)※		境港市佐斐神町(空港北)	800m	II②	
	自衛隊基地(防衛省)※			境港市佐斐神町(空港南)	500m	I
				米子市葦津(空港南)	500m	I
	(3)		米子市葦津	100m	II①	
	漁港(米子市)※		米子市葦津(崎津漁港)	400m	I	
	無堤(普通河川)		米子市旗ヶ崎	30m	I	
	(2)		米子市旗ヶ崎	500m	II②	
	(3)※		米子市灘町(米子港 野積場)	800m	II②	
	港湾(鳥取県)※		米子市灘町(米子港 食品団地)	100m	I	
	(4)※		米子市灘町(米子港 防波堤)	600m	II①	
	(5)		米子市内町(ポンプ場前)	40m	II①	
中海 左岸	(6)	島根県	安来市中海町	200m	II①	
	(7)		安来市島田町(米子湾側)	400m	II①	
	(4)		安来市島田町(中海側)	2,000m	II②	
	(8)※		安来港	1,700m	II①	
	(9)		安来市東赤江町	200m	II①	
	(5)		安来市荒島町	100m	II②	
	(10)		東出雲町下意東(東側)	700m	II①	
	(6)		東出雲町下意東(西側)	500m	II②	
	(11)		松江市富士見町(意宇川上流)	100m	II①	
	(7)※		松江市富士見町(意宇川下流)	100m	II②	
	(12)※		松江港	1,200m	II①	
	(13)		松江市大井町	1,100m	II①	
	(8)		松江市大海崎町(上流)	300m	II②	
	(9)※		松江市大海崎町(舟溜り)	200m	II②	
	(10)		松江市大海崎町(下流)	300m	II②	
国交省(干拓関連)	松江市上宇部尾町、新庄町	1,900m	II①			
国交省(干拓関連)	松江市野原町、長海町	1,500m	I			
(11)	松江市手角町	1,000m	II②			
(12)	松江市美保関町下宇部尾(万原地区)	700m	II②			
(13)	松江市美保関町下宇部尾(湾奥)	1,000m	II②			
(14)※	松江市美保関町下宇部尾(上流)	200m	II②			
(15)	松江市美保関町下宇部尾(下流)	200m	II②			

区分	番号等	県名	箇所名	延長	優先順位
江島	(16)※	島根県	松江市八束町江島(工業団地)	700m	II②
	(17)※		松江市八束町江島(工業団地)	500m	II②
	(18)		松江市八束町江島(江島大橋北)	300m	II②
	(19)		松江市八束町江島(三田川樋門付近)	600m	II②
	(20)※		松江市八束町江島(浄化センター東 舟溜り)	100m	II②
	(21)		松江市八束町江島(サンコーポラス付近)	20m	II②
	国交省		松江市八束町江島(老人集会所付近西側)	200m	I
大根島	(22)※	島根県	馬渡漁港	400m	II①
	(23)		松江市八束町遅江(下流)	1,600m	II②
	(14)※		遅江港	600m	II①
	(24)		松江市八束町遅江(上流)	1,100m	II②
	(25)※		松江市八束町波入	700m	II②
	(26)※		松江市八束町入江(舟溜り)	400m	II②
	(27)		松江市八束町入江(西側)	300m	II②
境水道	(15)※	島根県	松江市美保関町福浦	300m	II①

※治水上必要な施設の整備にあたり、施設管理者と調整が必要な箇所



	鳥取県側			島根県側		
	全体	完成	事業中	全体	完成	事業中
短期整備箇所	6	5	1	2	1	1
短中期整備箇所	5		3	11		1

湖岸堤整備実施箇所の進捗状況 【鳥取県】
 <整備目標 I (短期整備箇所)> : 境港市西工業団地(貯木場)



現在までの取り組み状況

- ・平成23年度まで 過去の経緯等を含め、背後の貯木場所有者と協議。貯木場内に流入する雨水排水路の排水計画を検討。(境港市)
- ・平成24年度 国・県・市及び貯木場所有者と協議を進め、開口部を堤防形式で締切する方法(背後水域は埋立)で合意。
- ・平成25年度 境港市の雨水排水路は埋立及び開口部締切には支障ないことを確認。開口部締切工事に年度内着手する方向で関係機関と協議を進め、年度末に工事発注。
- ・平成26年度 堤防整備に伴う用地買収契約。貯木場所有者の工場廃水処理計画変更
- ・平成28年度 貯木場所有者の工場廃水処理計画再変更
- ・平成29年度 関係機関と引き続き協議を進める。
- ・平成30年度 関係機関と協議を進め、工事に着手予定。

湖岸堤整備実施箇所の進捗状況 【鳥取県】
 <整備目標 I (短期整備箇所)> : 米子市葭津(空港南)
 境港市佐斐神町(空港南)



現在までの取り組み状況

- ・平成22年度 護岸等詳細設計、工事発注。堤防敷地が防衛省用地のため、用地所管換えの同意を得て登記手続きを実施(平成22年10月)。
- ・平成24年度 南側の約300m区間の整備を完了。
- ・平成25年度 防衛省用地の所管換え手続きを経て(平成25年12月)残700m区間の工事を発注。
- ・平成29年度 引き続き、工事促進を図り、H30.3完成。

湖岸堤整備実施箇所の進捗状況 【島根県】
 <整備目標Ⅰ(短期整備箇所)> : 松江市八束町江島(江島港)

事業促進中



現地状況
(H30年3月)



現地状況
(H30年3月)

現在までの取り組み状況

- ・平成23年度 整備に向けた現地測量を実施。
- ・平成24年度 湖岸堤の概略設計を実施。
- ・平成25年度 松江市、関係機関との協議と並行して、護岸予備設計を実施。
- ・平成26年度 引き続き松江市・関係者等との調整を図り、詳細設計に着手。
- ・平成27年度 機能補償としての港湾施設の付帯工事に着手。
- ・平成30年度 引き続き工事の促進を図る。

湖岸堤整備実施箇所の進捗状況 【鳥取県】
 <整備目標Ⅱ①(短中期整備箇所)> : 境港市西工業団地
 (貯木場南・北)

事業促進中



現地状況
(H30年3月)



現地状況
(H30年3月)

現在までの取り組み状況

- ・平成27年度 境港市・関係者等との調整を図り、詳細設計を実施。
- ・平成28年度 境港市、関係者との調整を図り、用地買収・工事に着手。
- ・平成29年度 引き続き工事の促進を図る。
- ・平成30年度 引き続き工事の促進を図る。

湖岸堤整備実施箇所の進捗状況 【鳥取県】
 <整備目標Ⅱ①(短中期整備箇所)> : 米子市灘町(米子港 防波堤)



現在までの取り組み状況

- ・平成26年度 整備に向けた鳥取県（空港港湾課）との協議と並行して、現地測量・概略設計を実施。
- ・平成27年度 引き続き鳥取県（空港港湾課）との調整を図り、詳細設計に着手。
- ・平成28年度 引き続き鳥取県（空港港湾課）との調整を図り、詳細設計を実施し工事着手。
- ・平成29年度 引き続き、工事の促進を図る。
- ・平成30年度 鳥取県（空港港湾課）との調整を図り、残区間の詳細設計に着手。

湖岸堤整備実施箇所の進捗状況 【島根県】
 <整備目標Ⅱ①(短中期整備箇所)> : 安来市安来港



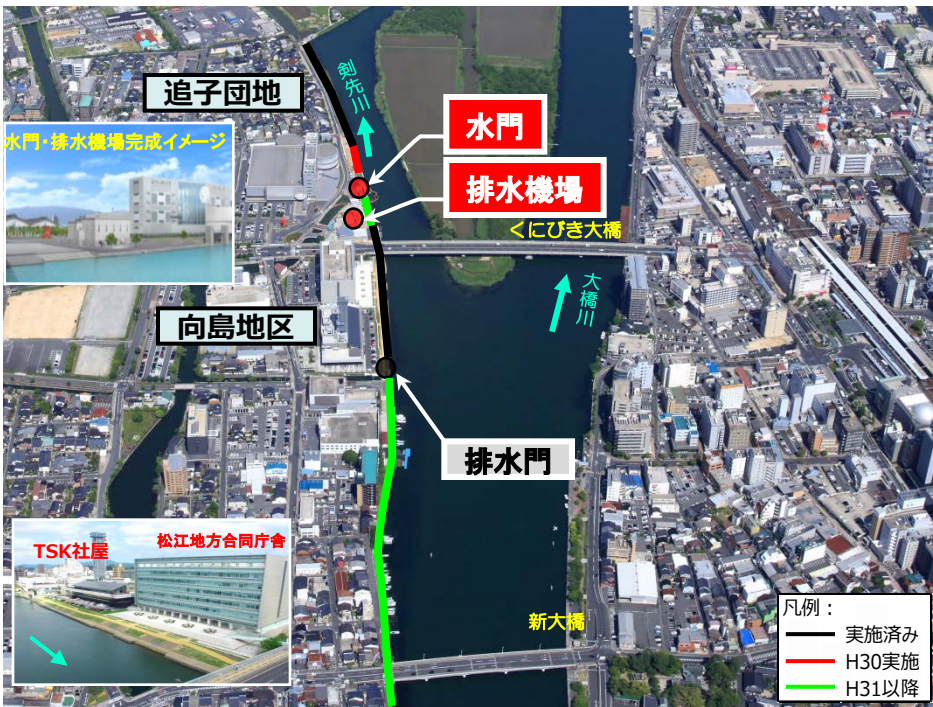
現在までの取り組み状況

- ・平成27年度 整備に向けた島根県（港湾空港課）、安来市との協議と並行して、現地測量・詳細設計を実施。
- ・平成28年度 引き続き島根県（港湾空港課）、安来市との調整を図り、詳細設計を実施し、工事着手予定。
- ・平成29年度 引き続き、工事の促進を図る。東側及び西側の一部区間については、完成。
- ・平成30年度 残区間の詳細設計に着手。

大橋川改修の進捗状況について

大橋川改修実施箇所の進捗状況

じょうとう むこうじま
: 城東(向島)地区の現況

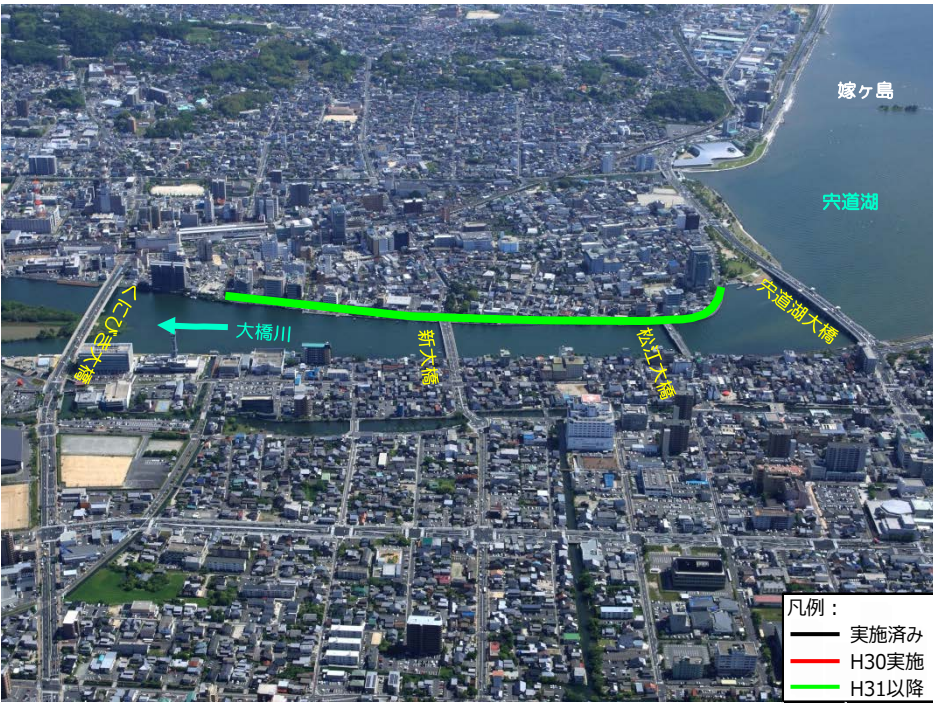


【現在の取り組み状況】

- ・ H22年度 護岸等詳細設計、一部(追子団地)工事発注
- ・ H23年度 8月より工事に着手
- ・ H25年度 沈下が生じたことから暫定形にて概成(経過観察)
- ・ H26年度 向島地区の護岸工事に着手
向島川排水門工事に着手
- ・ H28年度 向島川排水門完成、向島地区の護岸工事の促進
上追子川水門工事に着手、護岸工事の再開
- ・ H29年度 向島地区の築堤護岸工事及び上追子川水門工事の促進
上追子 排水機場工事に着手
- ・ H30年度 上追子川水門工事及び上追子 排水機場工事の促進

大橋川改修実施箇所の進捗状況

しらかた
: 白潟地区の現況

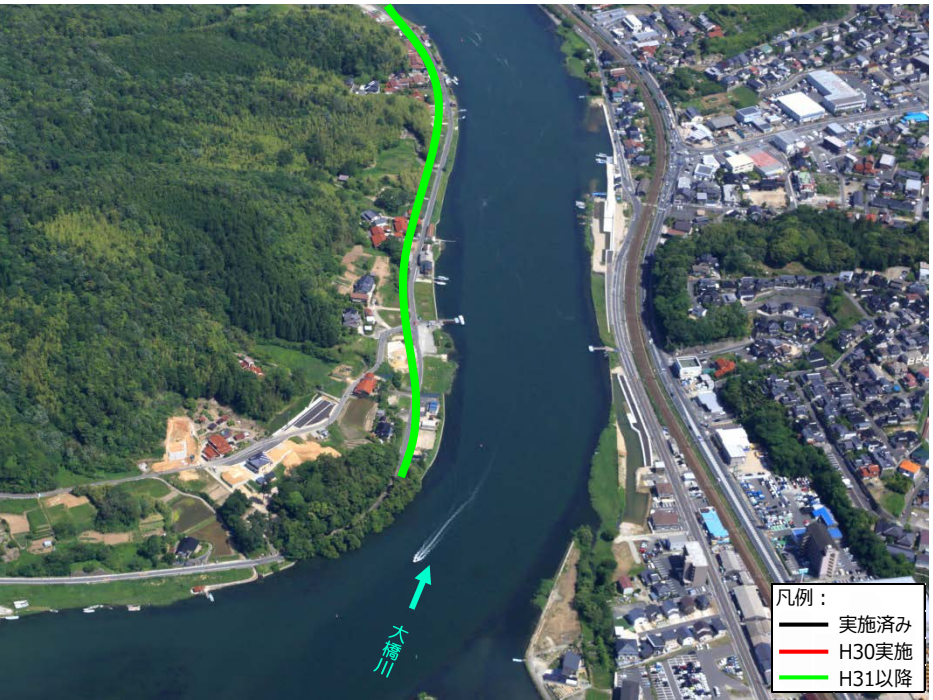


【現在の取り組み状況】

- ・ H23年度 全体説明会
- ・ H24年度 沿川地区別懇談会開催
整備に関する意見交換会開催
- ・ H25年度 白潟地区水辺空間とまちづくり基本計画説明会
- ・ H26年度 整備に関する意見交換会開催
沿川住民説明会
- ・ H27年度 地元設計協議の促進
用地調査に着手(河川改修範囲)
松江市都市計画道路変更
- ・ H28年度 地元設計協議の促進(景観検討)
用地交渉に着手
- ・ H30年度 用地買収の促進

大橋川改修実施箇所の進捗状況

あさくみ やだ
:朝酌矢田地区の現況

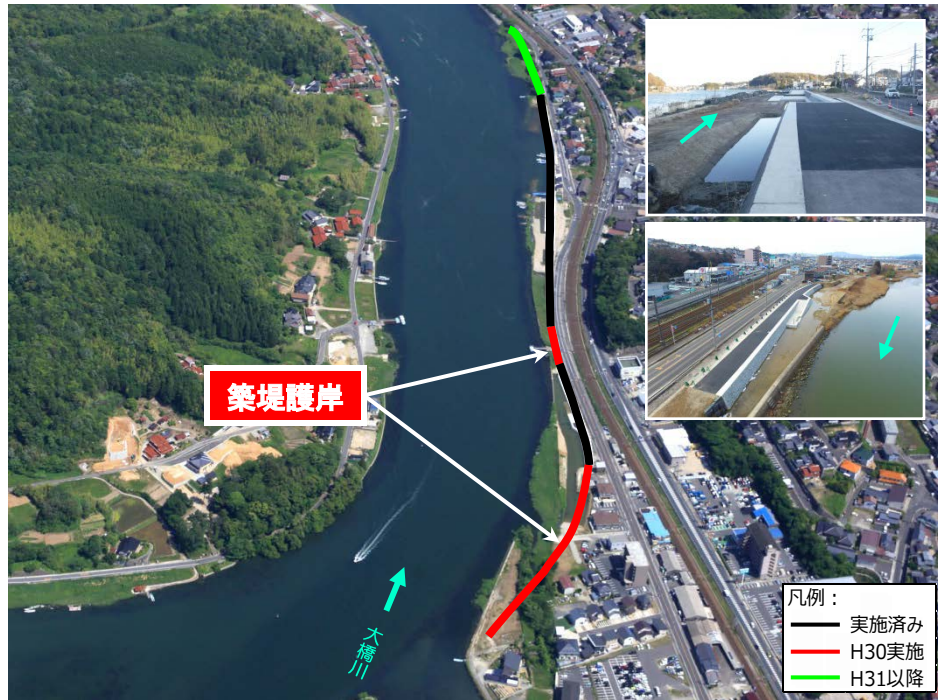


【現在の取り組み状況】

- ・ H23年度 護岸予備設計を実施し、地元設計協議に着手
- ・ H25年度 幅杭設置完了
- ・ H26年度 用地買収に着手
- ・ H30年度 用地買収の促進、埋蔵文化財調査の実施

大橋川改修実施箇所の進捗状況

ちくや やだ
:竹矢矢田地区の現況

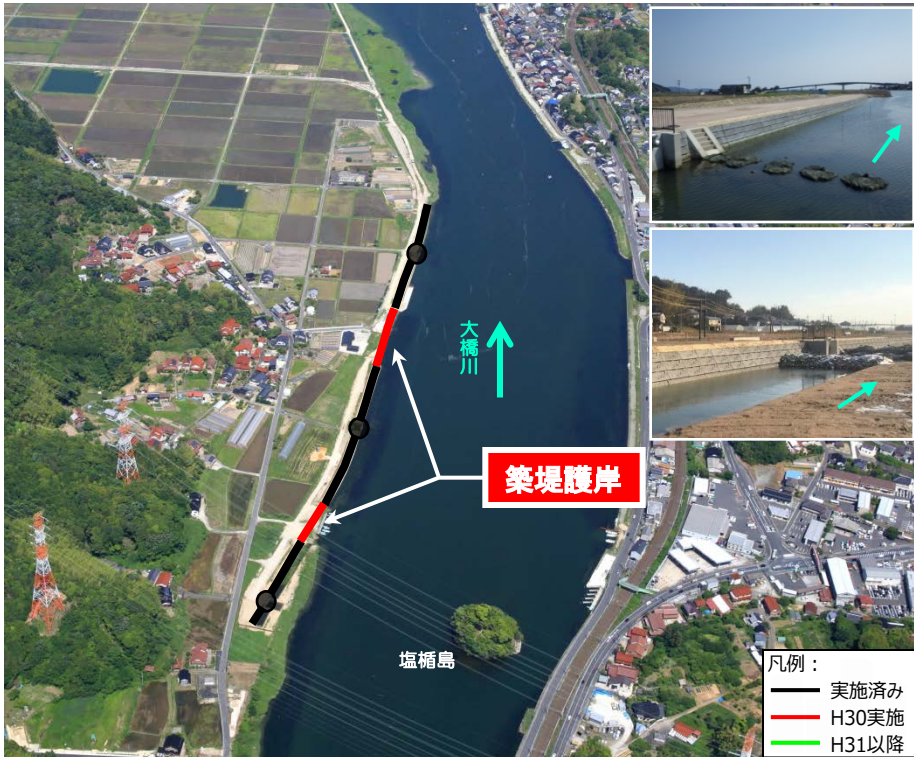


【現在の取り組み状況】

- ・ H22年度 護岸予備設計を実施
- ・ H23年度 設計協議、用地買収の促進
- ・ H24年度 用地買収の促進、埋蔵文化財調査の実施
- ・ H25年度 用地買収の促進、埋蔵文化財調査完了
- ・ H25年度 拡幅部の護岸工事に着手
- ・ H30年度 拡幅部の護岸工事を促進

大橋川改修実施箇所の進捗状況

ふくとみ
: 福富地区の現況



大橋川改修実施箇所の進捗状況

いで まかた
: 井手・馬潟地区の現況

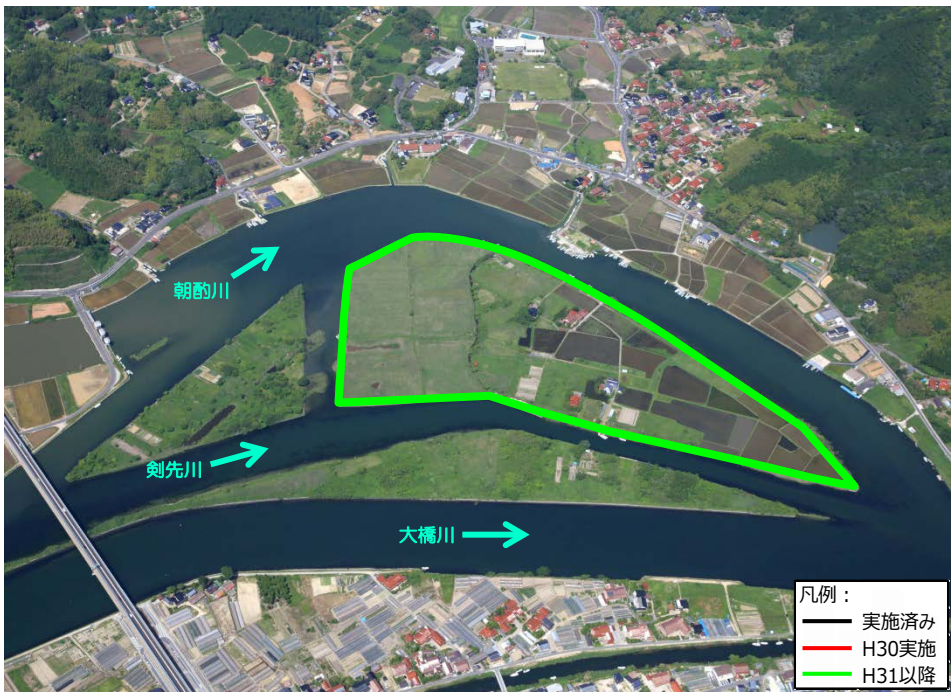


【現在の取り組み状況】

- ・ H23年度 護岸予備設計を実施し、地元設計協議に着手
- ・ H25年度 埋蔵文化財試掘調査完了
- ・ H26年度 用地買収に着手、排水門工事に着手
- ・ H27年度 排水門工事の促進、築堤護岸工事に着手
- ・ H30年度 築堤護岸工事の促進

【現在の取り組み状況】

- ・ H23年度 護岸予備設計を実施
- ・ H24年度 護岸詳細設計を実施し、工事に着手
- ・ H30年度 仮設荷揚場部の護岸を整備し、完成予定



【現在の取り組み状況】

- ・ H25年度 地元設計協議に着手
- ・ H26年度 地質調査、護岸予備設計を実施
- ・ H27年度 地元設計協議完了
- ・ H28年度 用地調査に着手、引き続き地元設計協議
- ・ H30年度 用地調査の促進