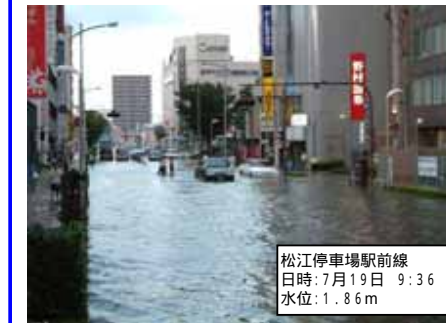
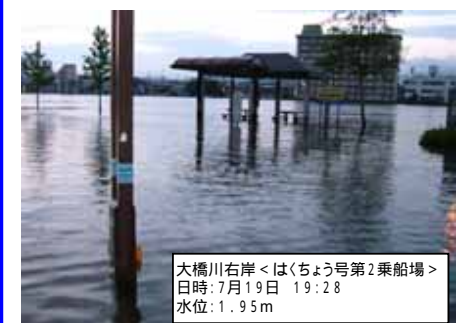
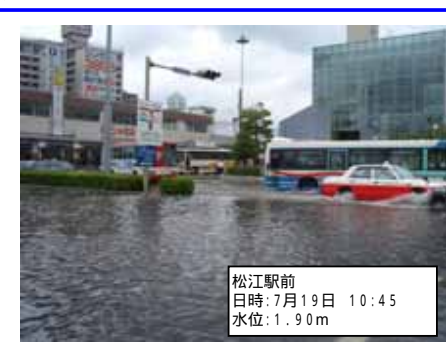
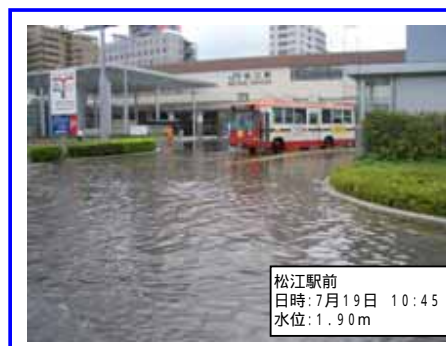
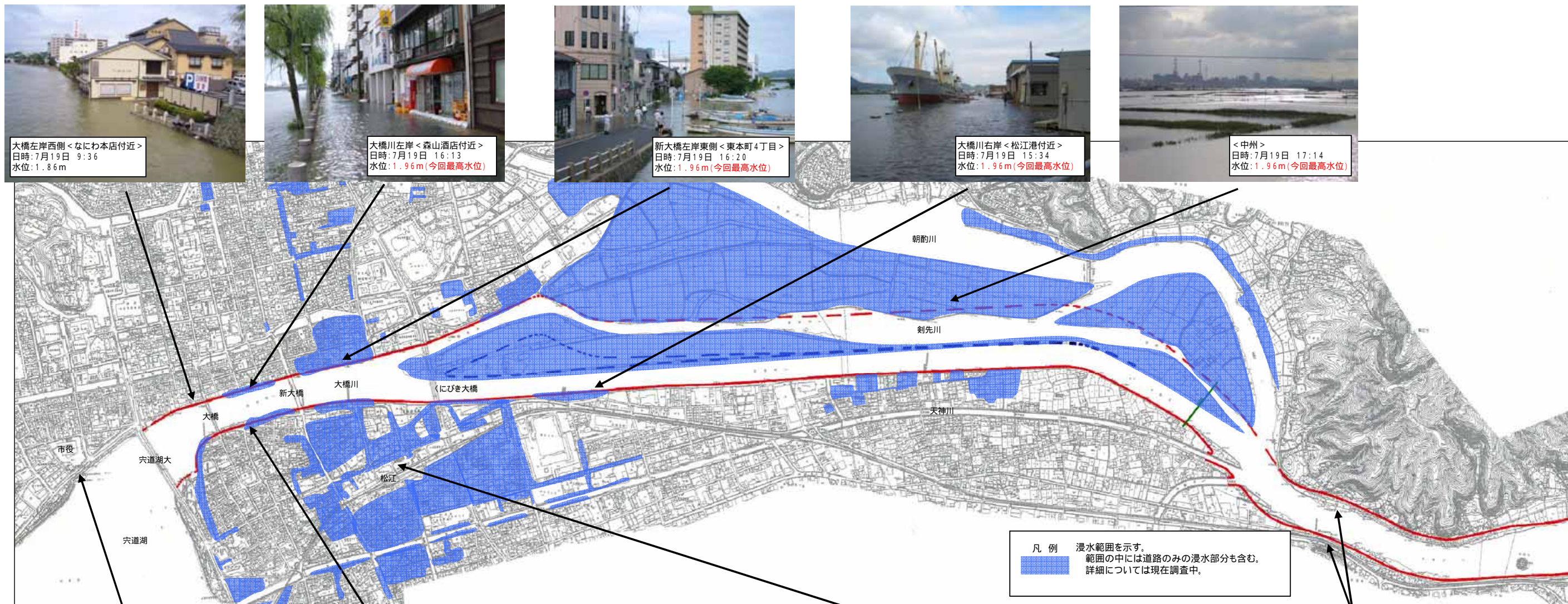


平成18年7月豪雨における大橋川沿川浸水被害状況



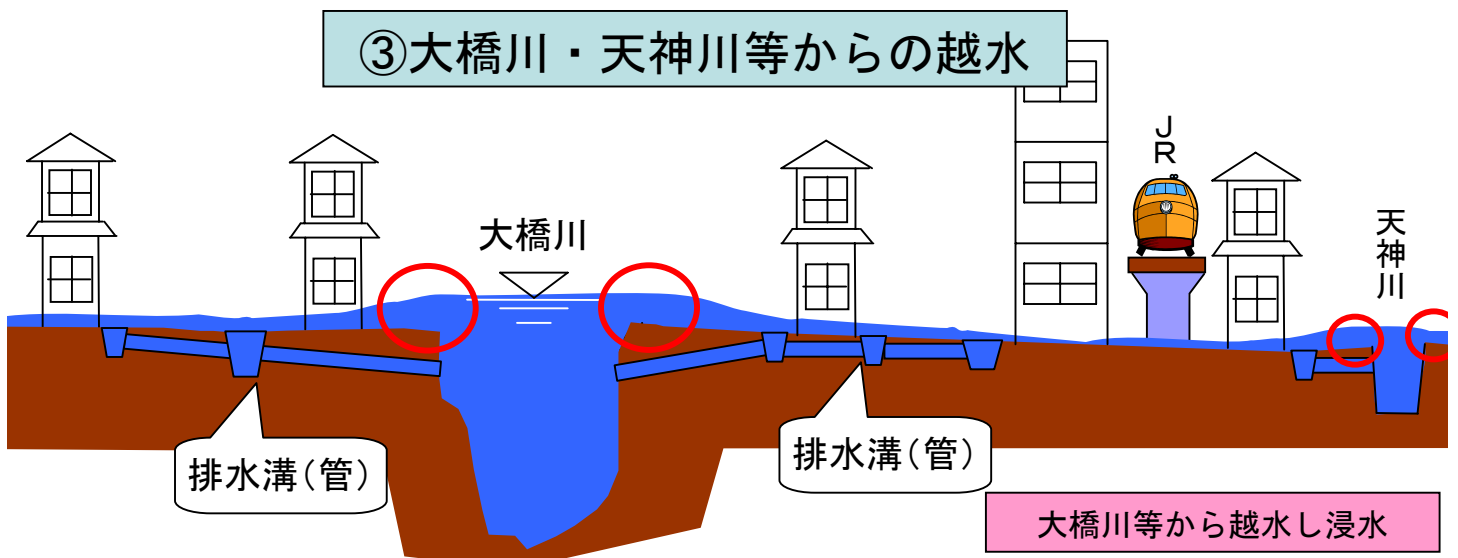
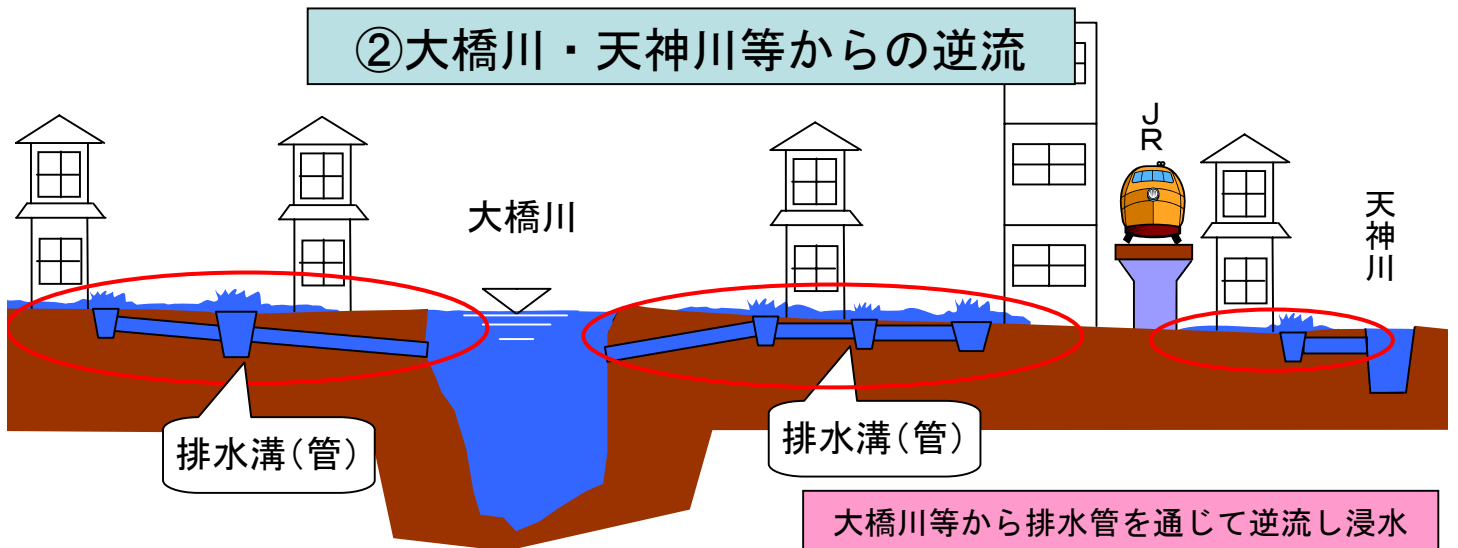
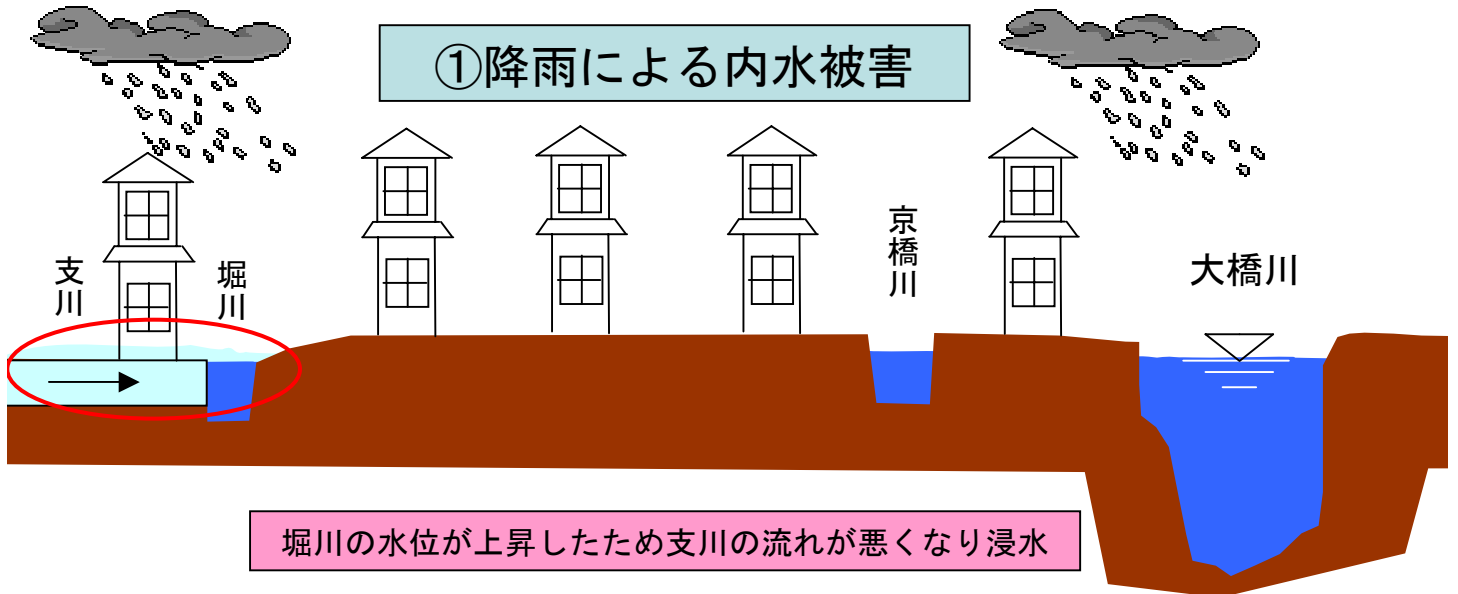
排水ポンプ車等 配置状況

未次ポンプ場 排水ポンプ車 (0.5m ³ /s) 中国技術事務所 排水ポンプ車 (1.0m ³ /s) 出雲河川事務所	東津田長通<中国電力変電所付近> 排水ポンプ車 (1.0m ³ /s) 九州地方整備局筑後川河川事務所 排水ポンプ車 (2.5m ³ /s) 倉吉河川国道事務所	学園南1丁目<くびきメッセ北側> 排水ポンプ車 (1.0m ³ /s) 九州地方整備局筑後川河川事務所	学園南1丁目<北田川・朝酌川合流点> 排水ポンプ車 (2.5m ³ /s) 四国地方整備局四国技術事務所
--	--	---	--

松江市街地の主な浸水パターン

参考

- ①降雨による内水被害
- ②大橋川・天神川等からの逆流
- ③大橋川・天神川等からの越水



■参考写真:はくちょう号第2乗船場付近(松江市伊勢宮町～御手船場町)



まちづくりと一体となった大橋川改修の流れ

：法手続

環 境

治 水
(河川法)

まちづくり
(都市計画法等)

