

同時資料提供先

広島県政記者クラブ、合同庁舎記者クラブ、中国地方建設記者クラブ、鳥取県政記者クラブ、島根県政記者会、米子市政記者クラブ、松江市政記者クラブ、出雲市政記者クラブ、浜田記者クラブ、江津記者クラブ、三次記者クラブ、岩国日刊記者クラブ

斐伊川水系、江の川水系及び小瀬川水系における想定最大規模の降雨による 洪水浸水想定区域等の公表について ～的確な避難行動につながる防災情報の周知～

国土交通省では、「水防災意識社会 再構築ビジョン」に基づき、関係機関と連携して、ハード・ソフト一体となった減災の取組を進めているところです。

減災の取組の一環として、市町村長による避難勧告等の適切な発令や住民等の主体的な避難に役立つよう、斐伊川水系、江の川水系及び小瀬川水系において、想定最大規模の降雨による洪水浸水想定区域や家屋倒壊等氾濫想定区域を公表しました。

平成 27 年の水防法改正を踏まえ、これまでの洪水浸水想定区域^{※1}を見直し、公表しました。

洪水浸水想定区域等をご覧になるには、中国地方整備局河川部水災害予報センター、出雲河川事務所（斐伊川水系のみ）、浜田河川国道事務所（江の川水系のみ）、三次河川国道事務所（江の川水系のみ）及び太田河川事務所（小瀬川水系のみ）において縦覧しているほか、ホームページ（URL は以下に記載）で公表しておりますのでご参照ください。

斐伊川水系 <http://www.cgr.mlit.go.jp/izumokasen/bousai/shinsui-soutei/still/index.html>
江の川水系（下流） <http://www.cgr.mlit.go.jp/hamada/bousai/sinsuisoutei/gounokawa/shinsui.htm>
江の川水系（上流） <http://www.cgr.mlit.go.jp/miyoshi/sinsui/index.html>
小瀬川水系 <http://www.cgr.mlit.go.jp/oitagawa/bousai/flood3/flood3-0z.htm>

【効果】

今回の公表では、想定し得る最大規模の洪水により浸水が想定される区域と深さに加え、家屋倒壊等をもたらすような氾濫の発生が想定される区域を示した家屋倒壊等氾濫想定区域^{※2}も公表しています。これらの情報により、市町村長による避難勧告等の適切な発令や住民等の主体的な避難の取り組みが進むことが期待されます。

※1 洪水浸水想定区域とは

水防法第 14 条第 1 項の規定により、対象とする河川が氾濫した場合に浸水が想定される区域です。

※2 家屋倒壊等氾濫想定区域とは

一定の条件下において、家屋の倒壊・流失をもたらすような堤防決壊に伴う激しい氾濫流や河岸侵食が発生することが想定される区域です。

添付資料：斐伊川水系、江の川水系及び小瀬川水系洪水浸水想定区域図（イメージ）

参考資料：洪水浸水想定区域等について

<問い合わせ先>

国土交通省 中国地方整備局 電話番号 平日昼間 (082) 221-9231 (代表)

【全般】水災害予報センター 水災害予報センター長 みちなか みつぎ 道中 貢 (内線 3851)、水災害対策専門官 むらまつ きよし 村松 清 (内線 3522)

【斐伊川水系】出雲河川事務所 電話番号 平日昼間 (0853) 21-1850 (代表)

副所長 にしお まさひろ 西尾 正博 (内線 205)、計画課長 やまもと ひろゆき 山本 浩之 (内線 261)

【江の川水系（下流）】浜田河川国道事務所 電話番号 平日昼間 (0855) 22-2480 (代表)

副所長 の もと としひで 野元 俊秀 (内線 204)、建設専門官 ほそだ よしお 細田 佳男 (内線 406)

【江の川水系（上流）】三次河川国道事務所 電話番号 平日昼間 (0824) 63-4121 (代表)

副所長 たむら のりる 田村 実 (内線 204)、河川管理課長 うちだ あつひさ 内田 敦久 (内線 331)

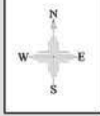
【小瀬川水系】太田河川事務所 電話番号 平日昼間 (082) 221-2436 (代表)

副所長 さきなだ けいじ 先瀬 啓二 (内線 205)、調査設計第一課長 あべ さとし 阿部 智 (内線 351)

国土交通省 中国地方整備局 電話番号 平日昼間 (082) 221-9231 (代表)

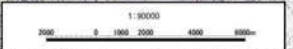
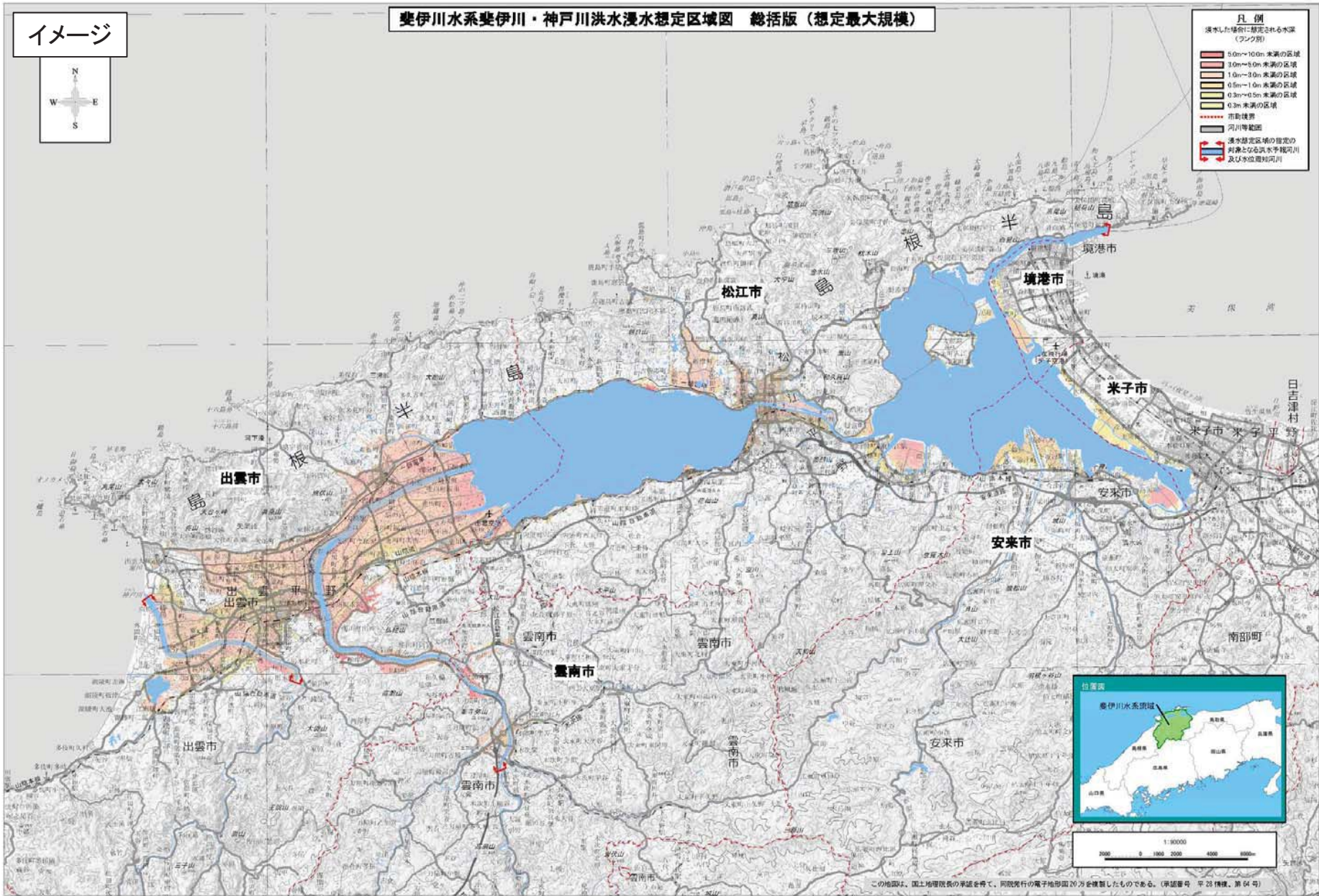
広報広聴対策官 さかや まさゆき 坂屋 政之 (内線 2117)、企画部 環境調整官 まつもと ほるお 松本 治男 (内線 3114)

イメージ



斐伊川水系斐伊川・神戸川洪水浸水想定区域図 総括版（想定最大規模）

- 凡例
- 浸水した場合に想定される水深（プランク図）
- 5.0m～10.0m 未満の区域
 - 3.0m～5.0m 未満の区域
 - 1.0m～3.0m 未満の区域
 - 0.5m～1.0m 未満の区域
 - 0.3m～0.5m 未満の区域
 - 0.3m 未満の区域
- 市町村境界
- 河川等範囲
- 浸水想定区域の推定の対象となる洪水干渉河川及び準位置河川



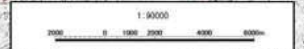
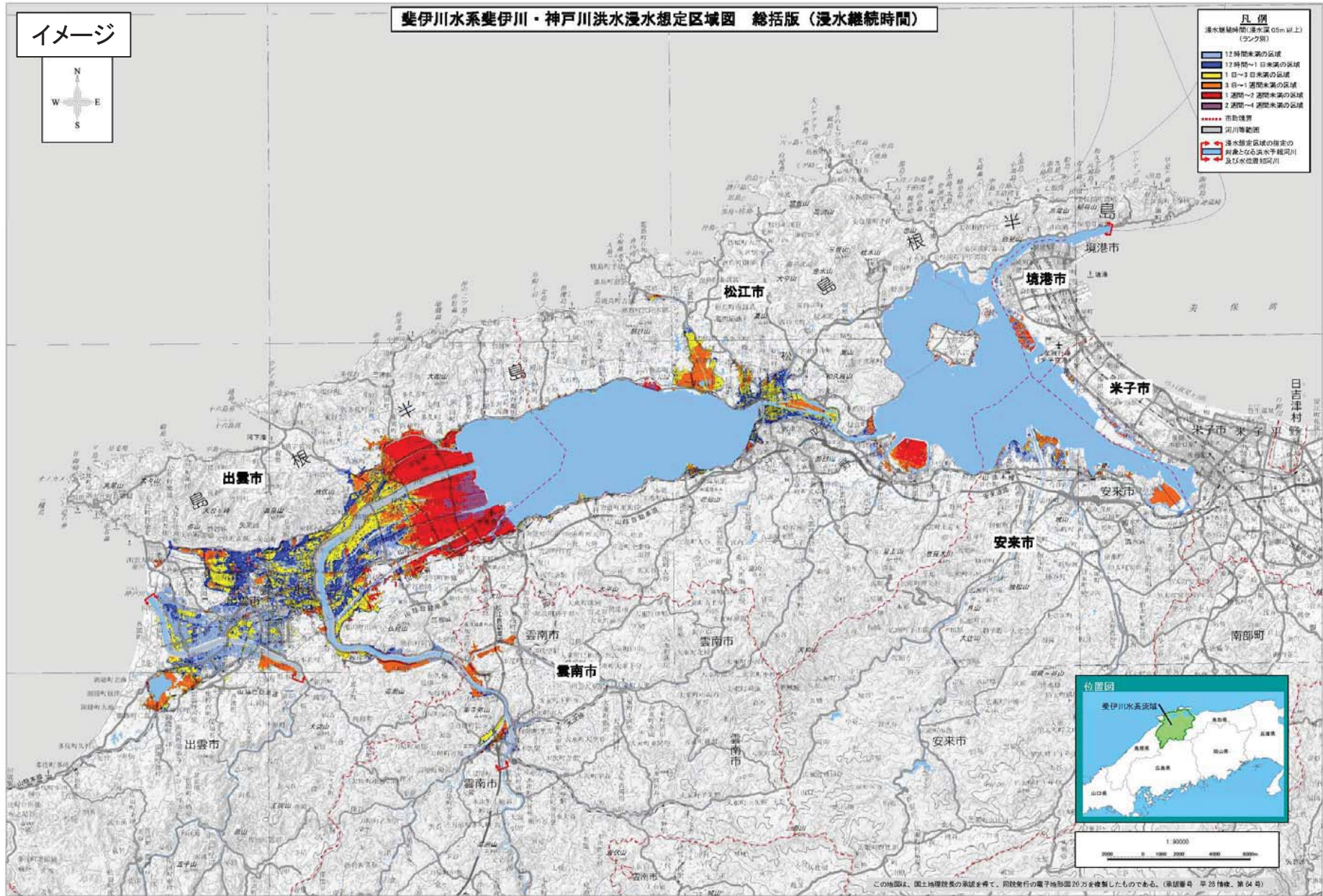
この地図は、国土地理院長の承認を得て、同院発行の電子地形図20万を複製したものである。（承認番号 平23機検 第04号）

イメージ

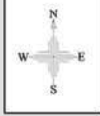


斐伊川水系斐伊川・神戸川洪水浸水想定区域図 総括版（浸水継続時間）

- 凡例
- 浸水継続時間(浸水深 0.5m以上) (ランク別)
 - 12時間未満の区域
 - 12時間~1日未満の区域
 - 1日~3日未満の区域
 - 3日~1週間未満の区域
 - 1週間~2週間未満の区域
 - 2週間~1ヶ月未満の区域
 - 市界線
 - 河川等範囲
 - 浸水想定区域の指定の
対象となる洪水(平均
高水位(高潮))

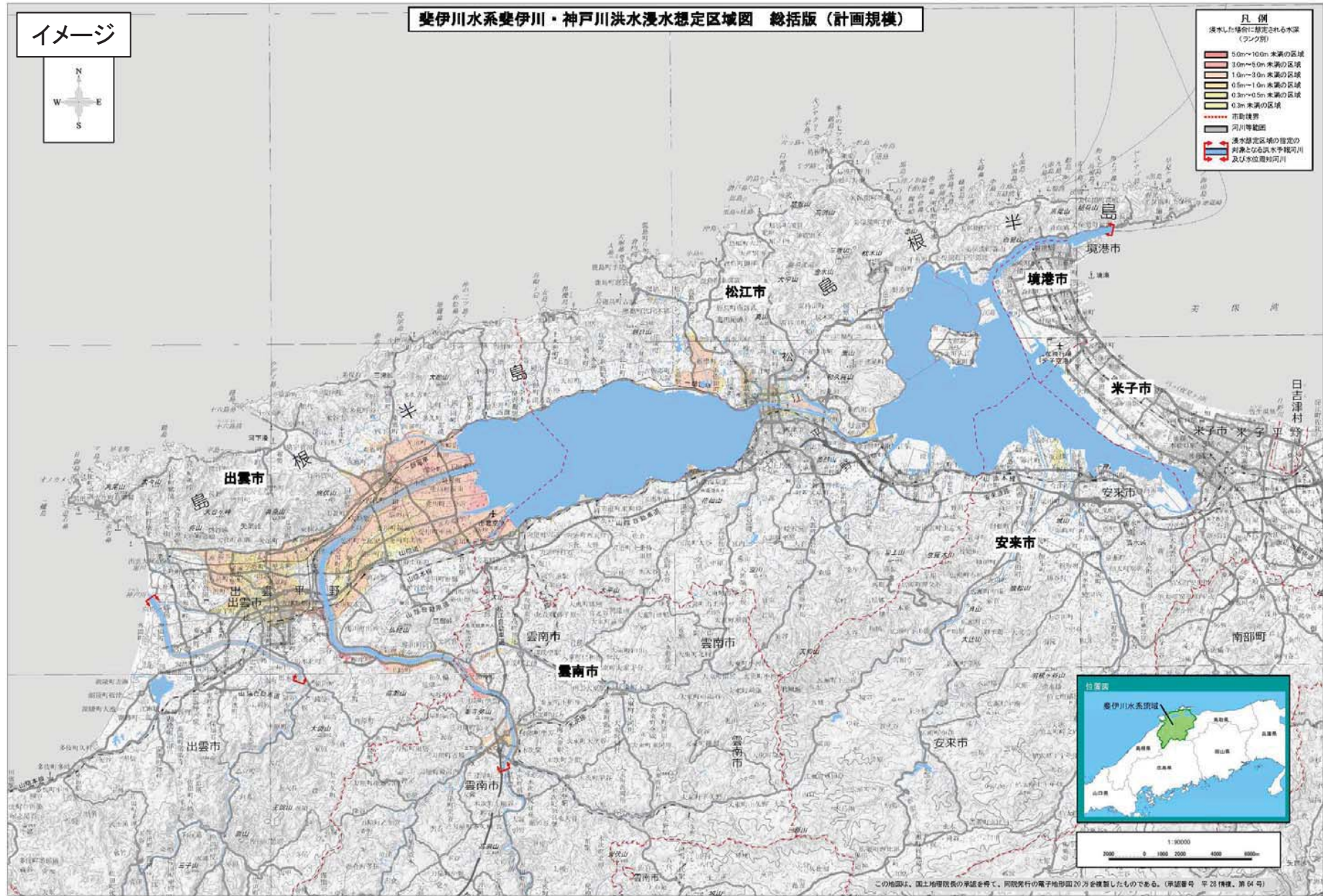


イメージ



斐伊川水系斐伊川・神戸川洪水浸水想定区域図 総括版 (計画規模)

- 凡例
- 浸水した場合には想定される水深 (プランク高)
- 5.0m~10.0m 未満の区域
 - 3.0m~5.0m 未満の区域
 - 1.0m~3.0m 未満の区域
 - 0.5m~1.0m 未満の区域
 - 0.3m~0.5m 未満の区域
 - 0.3m 未満の区域
- 市町村境界
- 河川等範囲
- 浸水想定区域の推定対象となる洪水干渉河川及び準位置河川

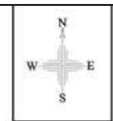


1:10000
0 1000 2000 4000 6000

この地図は、国土院院長の承認を得て、同院発行の電子地形図20万を複製したものである。(承認番号 平23機検 第04号)

斐伊川水系斐伊川・神戸川洪水浸水想定区域図 総括版（家屋倒壊等氾濫想定区域（氾濫流））

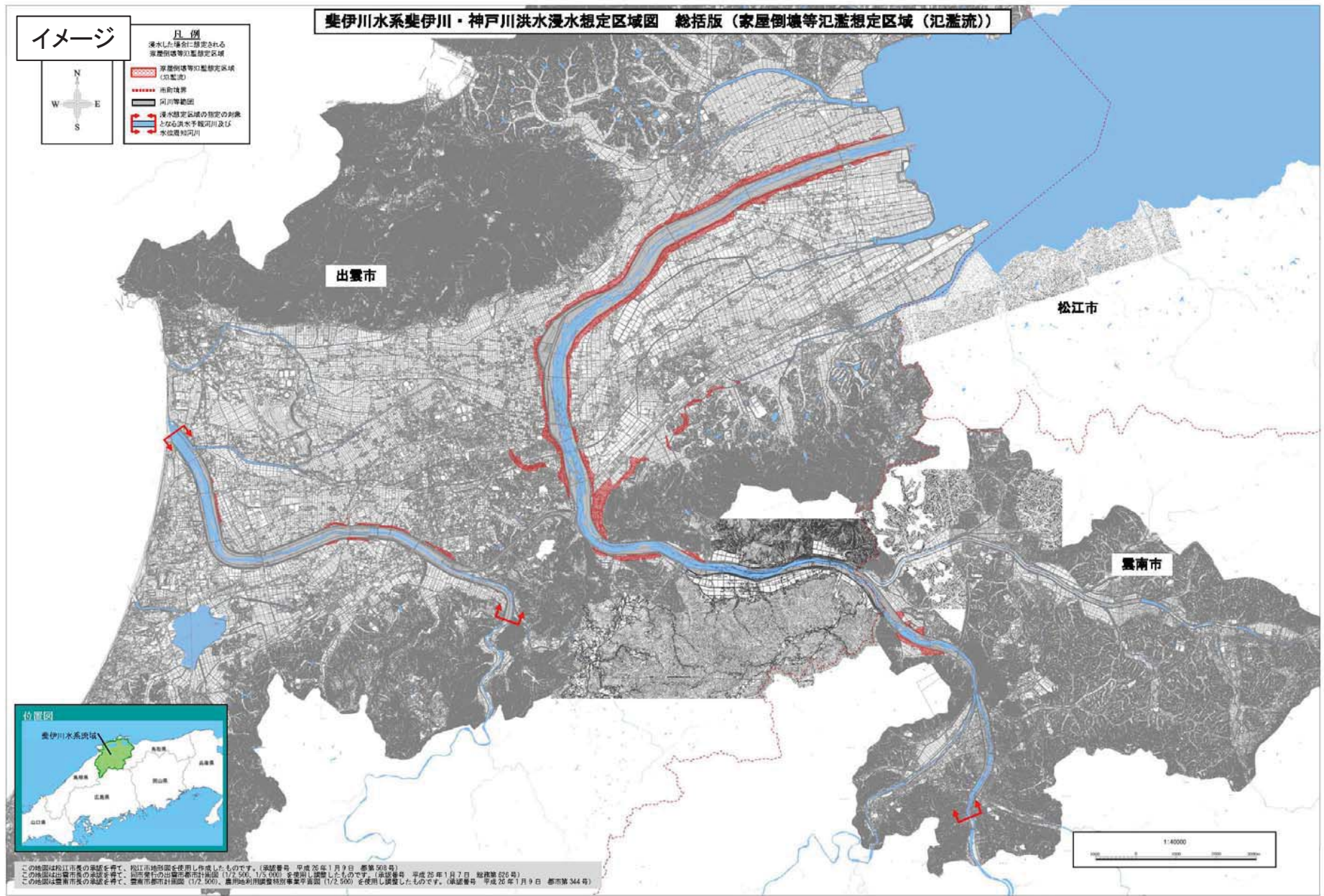
イメージ



- 凡例
- 浸水した場合に想定される家屋倒壊等氾濫想定区域
 - 原簿倒壊等氾濫想定区域（氾濫流）
 - 市界
 - 河川等範囲
 - 浸水想定区域の指定の別と異なる洪水手続河川及び水位通知河川

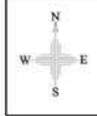


この地図は松江市長の承認を得て、松江市地形図を使用し作成したものです。（承認番号 平成25年1月9日 都第508号）
 この地図は出雲市長の承認を得て、出雲市地形図（縮尺1/2,500、1/2,500）を使用し作成したものです。（承認番号 平成25年1月7日 松枝第20号）
 この地図は雲南市長の承認を得て、雲南市地形図（縮尺1/2,500）を使用し作成したものです。（承認番号 平成26年1月9日 都第344号）

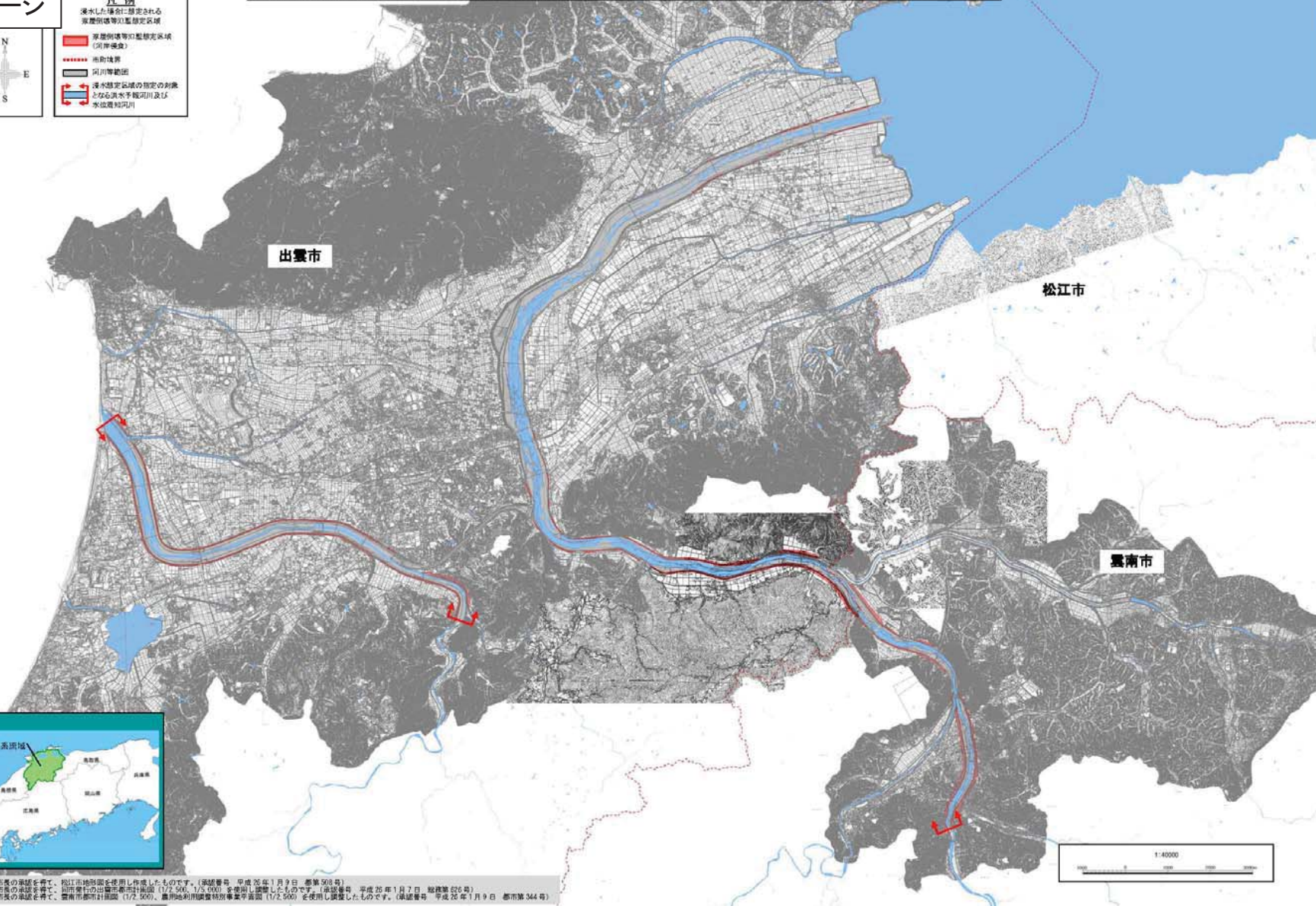


斐伊川水系斐伊川・神戸川洪水浸水想定区域図 総括版（家屋倒壊等氾濫想定区域（河岸侵食））

イメージ



- 凡例
- 浸水した場合に想定される家屋倒壊等氾濫想定区域
 - 家屋倒壊等氾濫想定区域（河岸侵食）
 - 市街地界
 - 河川等範囲
 - 浸水想定区域の指定の別換となる洪水手続河川及び水辺遊歩河川

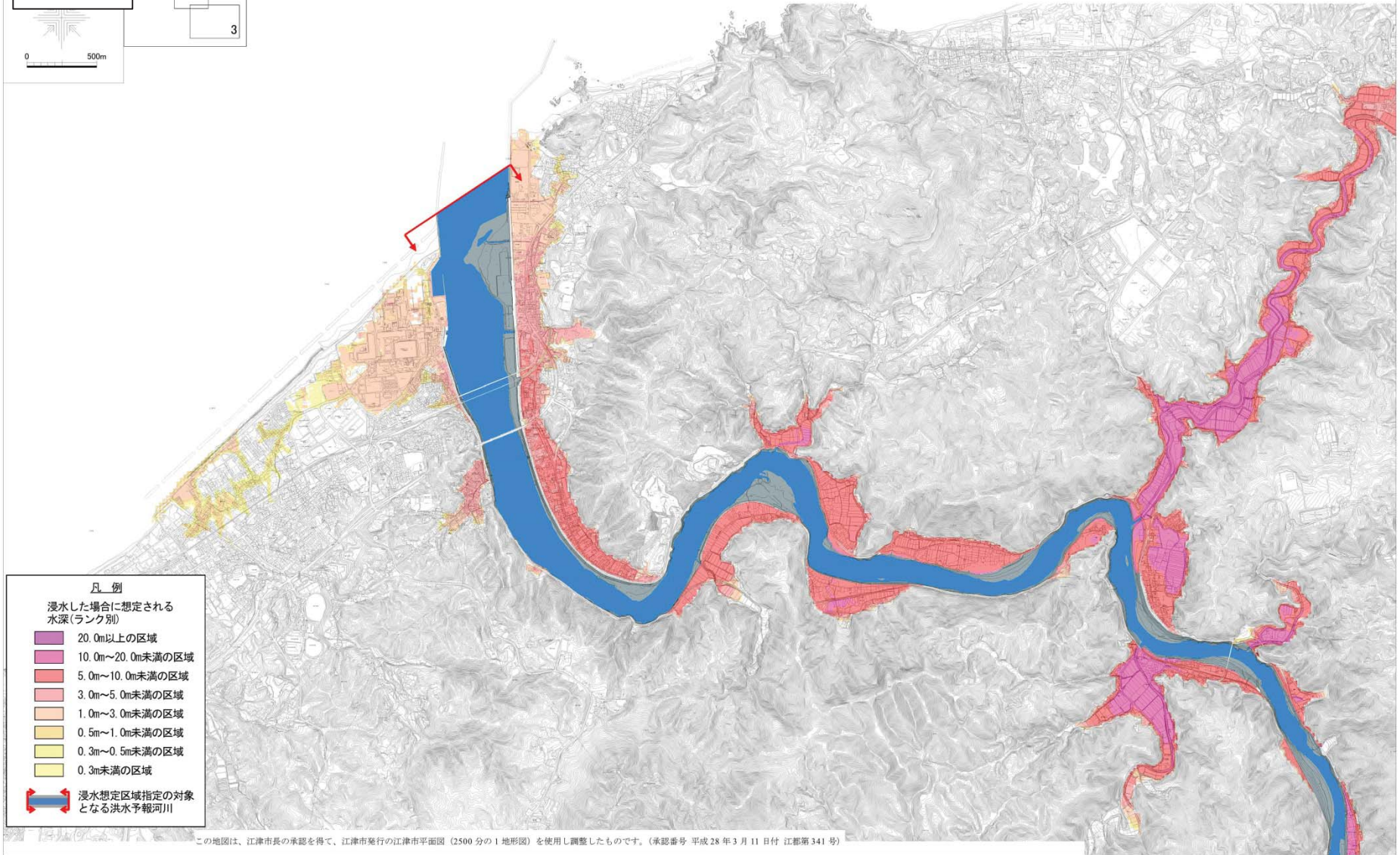


この地図は松江市長の承認を得て、松江市地形図を使用し作成したものです。（承認番号 平成25年1月9日 都第508号）
 この地図は出雲市長の承認を得て、出雲市地形図（比例尺 1/25,000）を使用し作成したものです。（承認番号 平成25年1月7日 総務第220号）
 この地図は雲南市長の承認を得て、雲南市地形図（比例尺 1/25,000）を使用し作成したものです。（承認番号 平成26年1月9日 都第344号）

江の川水系江の川 洪水浸水想定区域図(想定最大規模)01

イメージ

0 500m

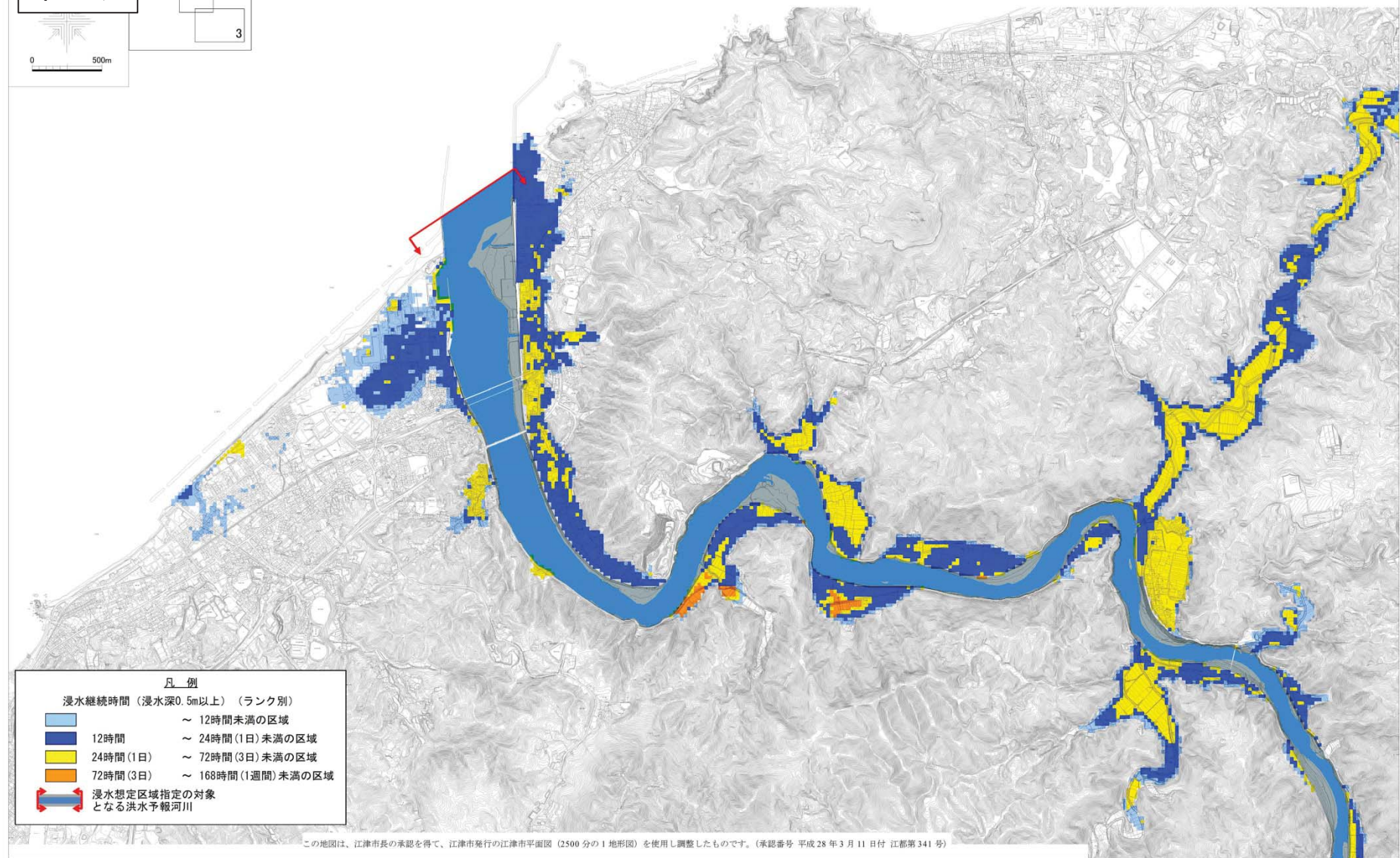


この地図は、江津市長の承認を得て、江津市発行の江津市平面図(2500分の1地形図)を使用し調整したものです。(承認番号 平成28年3月11日付 江都第341号)

江の川水系江の川 洪水浸水想定区域図(浸水継続時間)01

イメージ

0 500m



凡例

浸水継続時間（浸水深0.5m以上）（ランク別）

	～ 12時間未満の区域
	12時間 ～ 24時間(1日) 未満の区域
	24時間(1日) ～ 72時間(3日) 未満の区域
	72時間(3日) ～ 168時間(1週間) 未満の区域

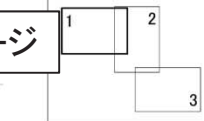
浸水想定区域指定の対象となる洪水予報河川

この地図は、江津市長の承認を得て、江津市発行の江津市平面図（2500分の1地形図）を使用し調整したものです。（承認番号 平成28年3月11日付 江都第341号）

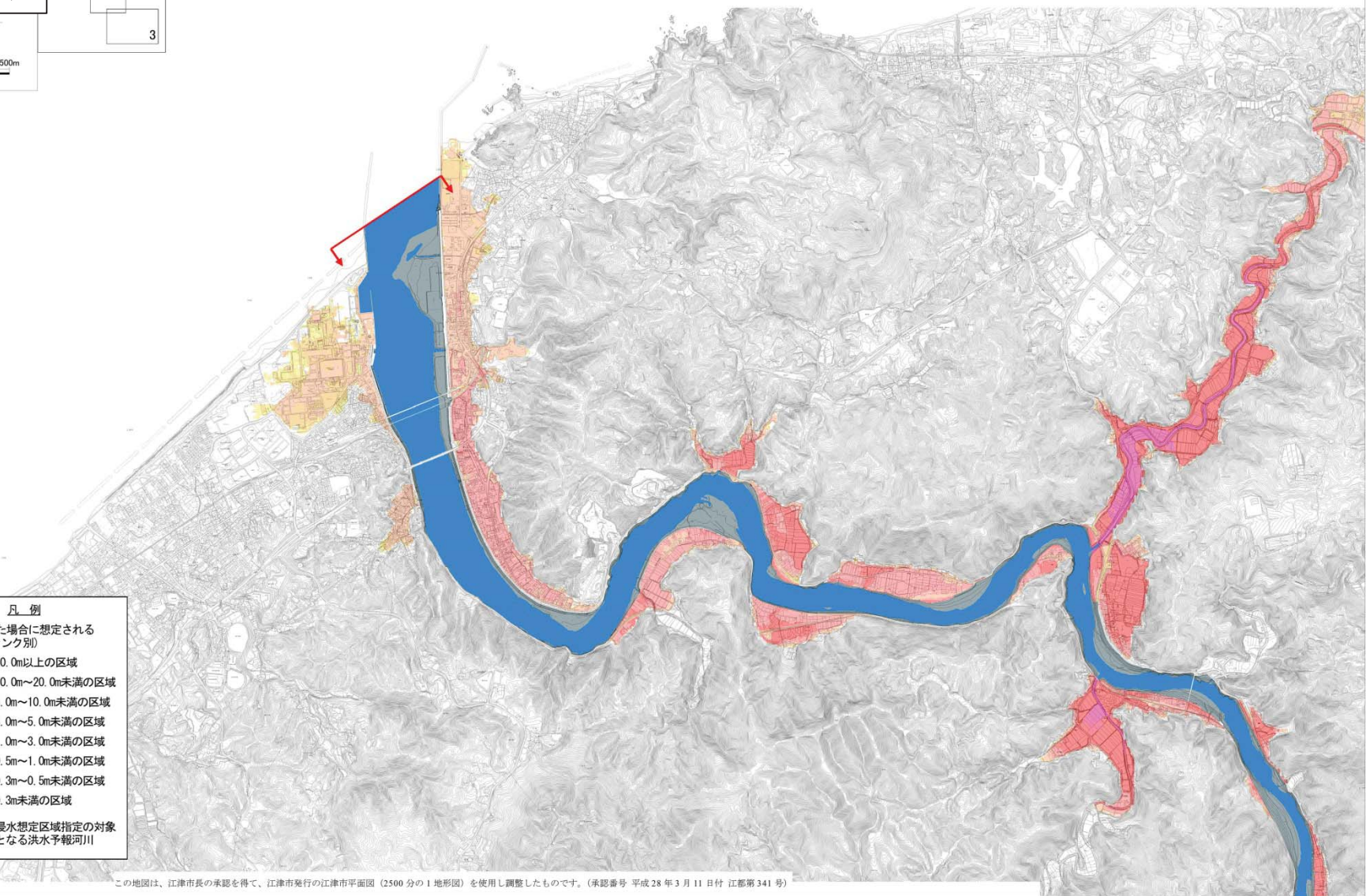
江の川水系江の川 洪水浸水想定区域図(計画規模)01

イメージ

0 500m

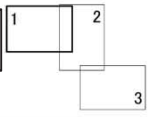


- 凡例
- 浸水した場合に想定される水深(ランク別)
- 20.0m以上の区域
 - 10.0m~20.0m未満の区域
 - 5.0m~10.0m未満の区域
 - 3.0m~5.0m未満の区域
 - 1.0m~3.0m未満の区域
 - 0.5m~1.0m未満の区域
 - 0.3m~0.5m未満の区域
 - 0.3m未満の区域
- 浸水想定区域指定の対象となる洪水予報河川



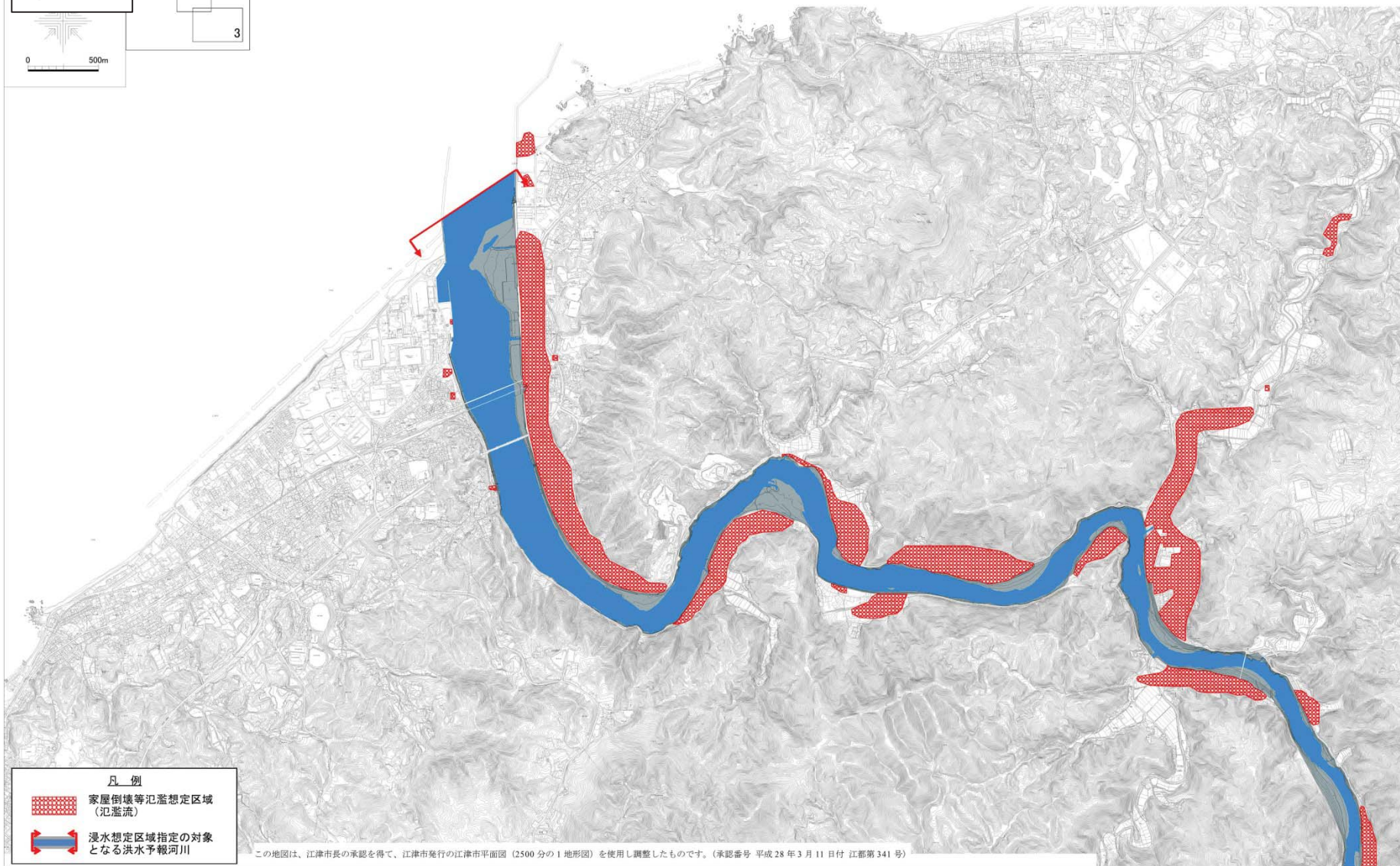
この地図は、江津市長の承認を得て、江津市発行の江津市平面図(2500分の1地形図)を使用し調整したものです。(承認番号 平成28年3月11日付 江都第341号)

イメージ





0 500m

江の川水系江の川 洪水浸水想定区域図(家屋倒壊等氾濫想定区域(氾濫流)) 01



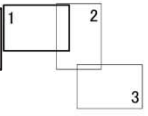
凡例

 家屋倒壊等氾濫想定区域
(氾濫流)

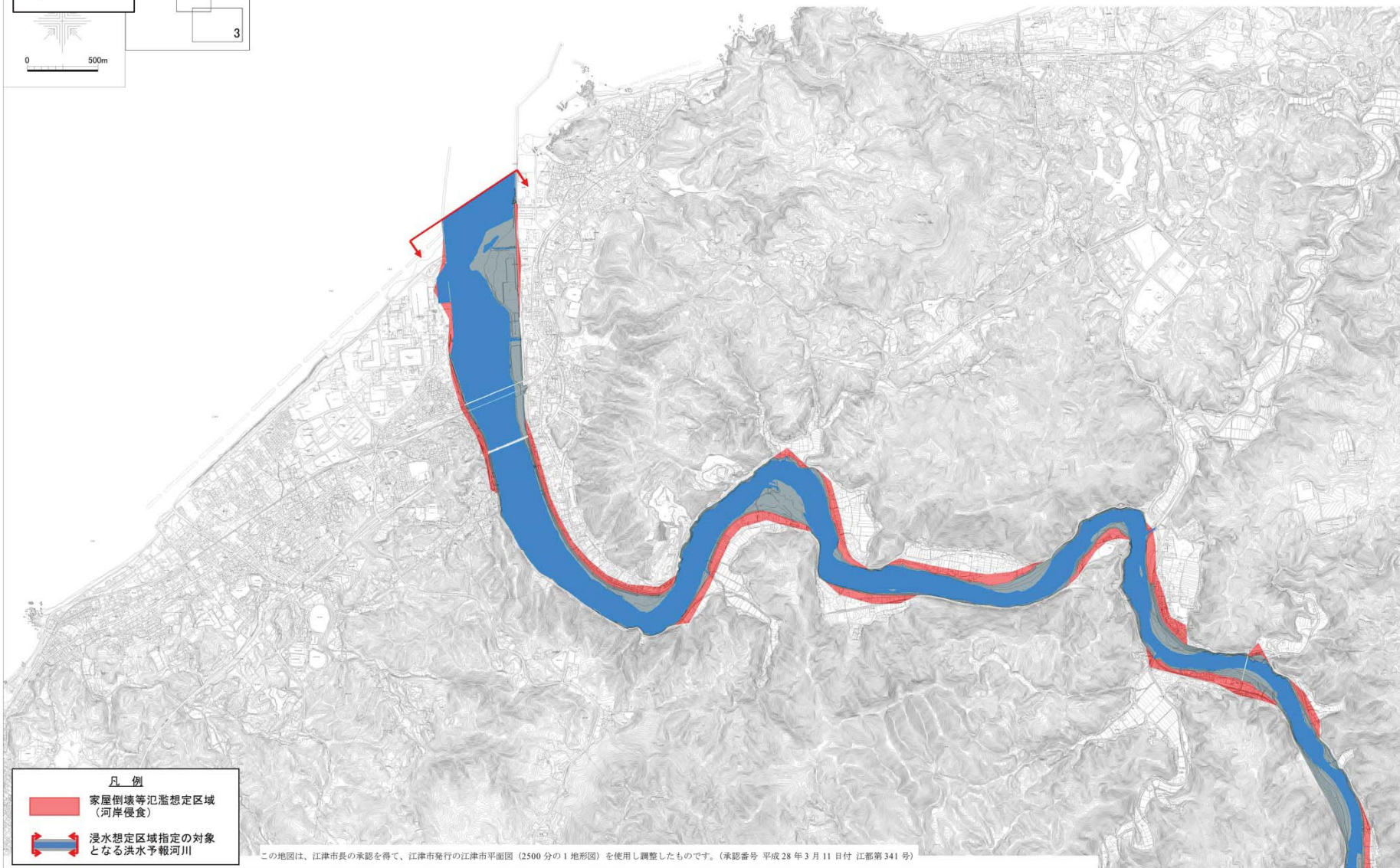
 浸水想定区域指定の対象
となる洪水予報河川

この地図は、江津市長の承認を得て、江津市発行の江津市平面図(2500分の1地形図)を使用し調整したものです。(承認番号 平成28年3月11日付 江都第341号)

イメージ

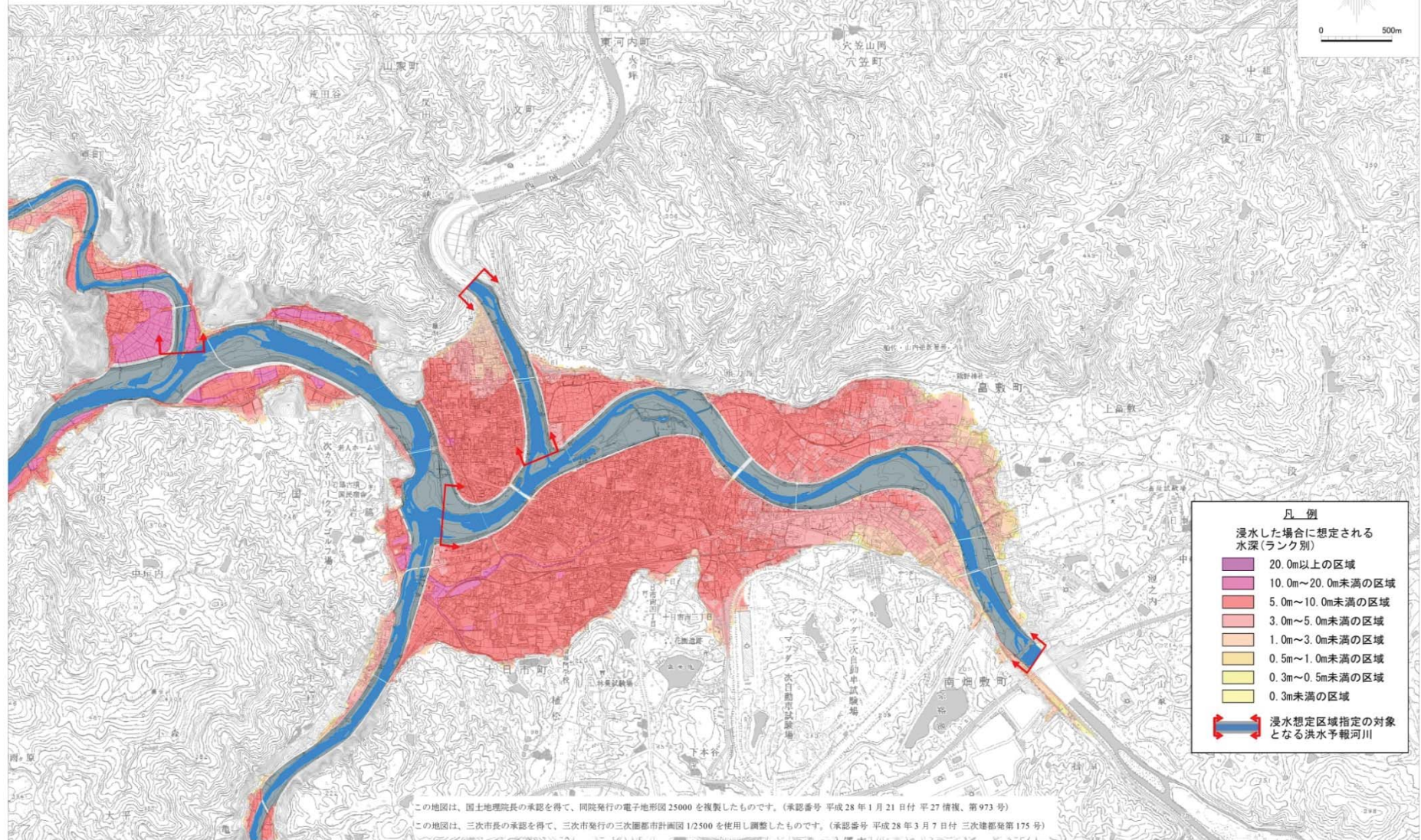
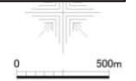


江の川水系江の川 洪水浸水想定区域図(家屋倒壊等氾濫想定区域(河岸侵食))01



江の川水系江の川・神野瀬川・馬洗川・西城川 洪水浸水想定区域図(想定最大規模)【統括版】

イメージ



凡例

浸水した場合に想定される水深(ランク別)

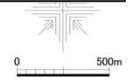
20.0m以上の区域
10.0m~20.0m未満の区域
5.0m~10.0m未満の区域
3.0m~5.0m未満の区域
1.0m~3.0m未満の区域
0.5m~1.0m未満の区域
0.3m~0.5m未満の区域
0.3m未満の区域

浸水想定区域指定の対象となる洪水予報河川

この地図は、国土地理院長の承認を得て、同院発行の電子地形図25000を複製したものです。(承認番号 平成28年1月21日付 平27情復、第973号)
 この地図は、三次市長の承認を得て、三次市発行の三次圏都市計画図1/2500を使用し調査したものです。(承認番号 平成28年3月7日付 三次建都発第175号)

江の川水系江の川・神野瀬川・馬洗川・西城川 洪水浸水想定区域図(浸水継続時間)【統括版】

イメージ

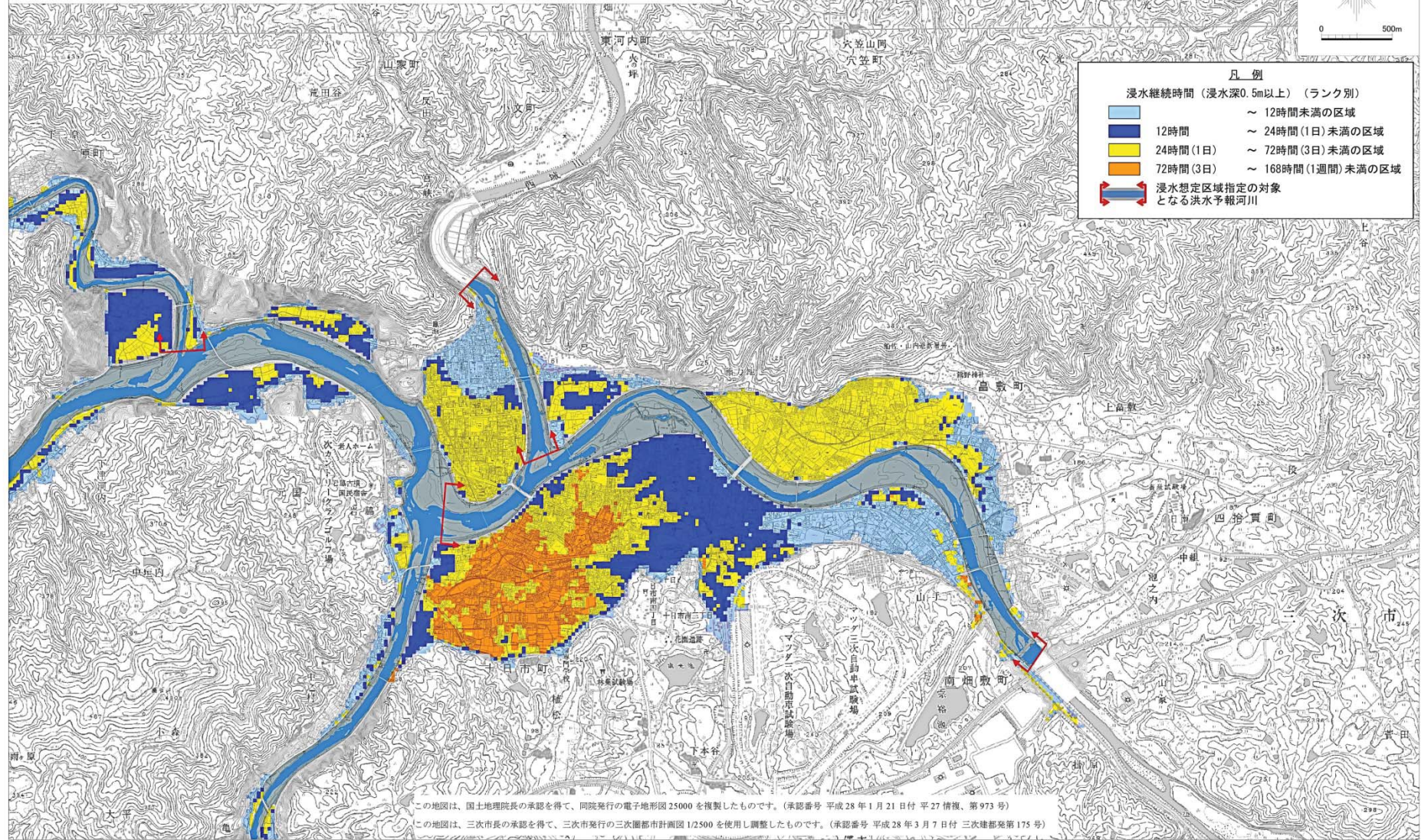


凡例

浸水継続時間(浸水深0.5m以上)(ランク別)

	~ 12時間未満の区域
	~ 24時間(1日)未満の区域
	~ 72時間(3日)未満の区域
	~ 168時間(1週間)未満の区域

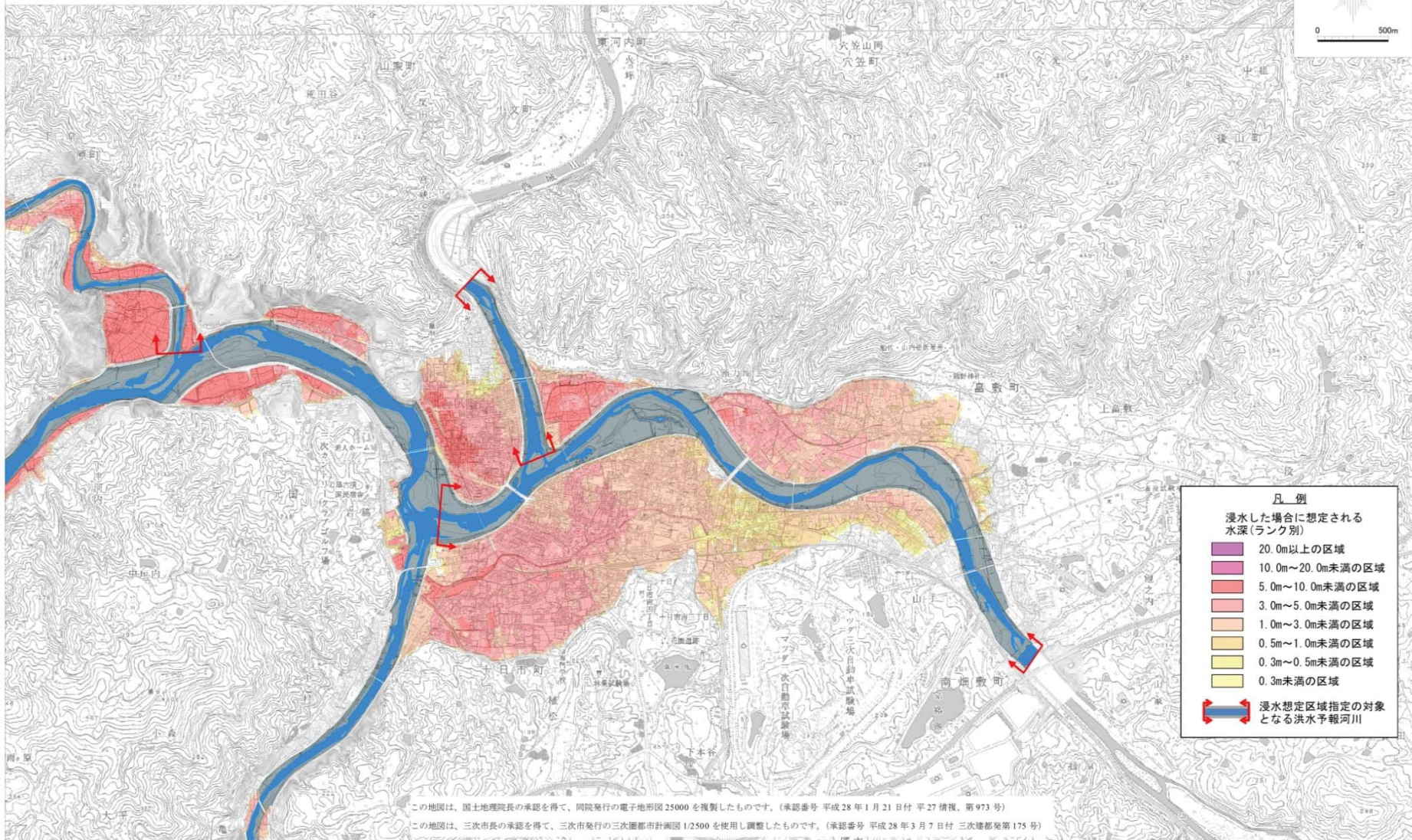
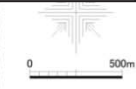
浸水想定区域指定の対象となる洪水予報河川



この地図は、国土地理院長の承認を得て、同院発行の電子地形図 25000 を複製したものです。(承認番号 平成 28 年 1 月 21 日付 平 27 情復、第 973 号)
 この地図は、三次市長の承認を得て、三次市発行の三次圏都市計画図 1/2500 を使用し調整したものです。(承認番号 平成 28 年 3 月 7 日付 三次建都発第 175 号)

江の川水系江の川・神野瀬川・馬洗川・西城川 洪水浸水想定区域図(計画規模)【統括版】

イメージ



凡例

浸水した場合に想定される水深(ランク別)

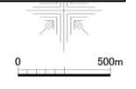
- 20.0m以上の区域
- 10.0m~20.0m未満の区域
- 5.0m~10.0m未満の区域
- 3.0m~5.0m未満の区域
- 1.0m~3.0m未満の区域
- 0.5m~1.0m未満の区域
- 0.3m~0.5m未満の区域
- 0.3m未満の区域

浸水想定区域指定の対象となる洪水予報河川

この地図は、国土地理院長の承認を得て、同院発行の電子地形図 25000 を複製したものです。(承認番号 平成 28 年 1 月 21 日付 平 27 情復、第 973 号)
 この地図は、三次市長の承認を得て、三次市発行の三次圏都市計画図 1/2500 を使用し調整したものです。(承認番号 平成 28 年 3 月 7 日付 三次建都発第 175 号)

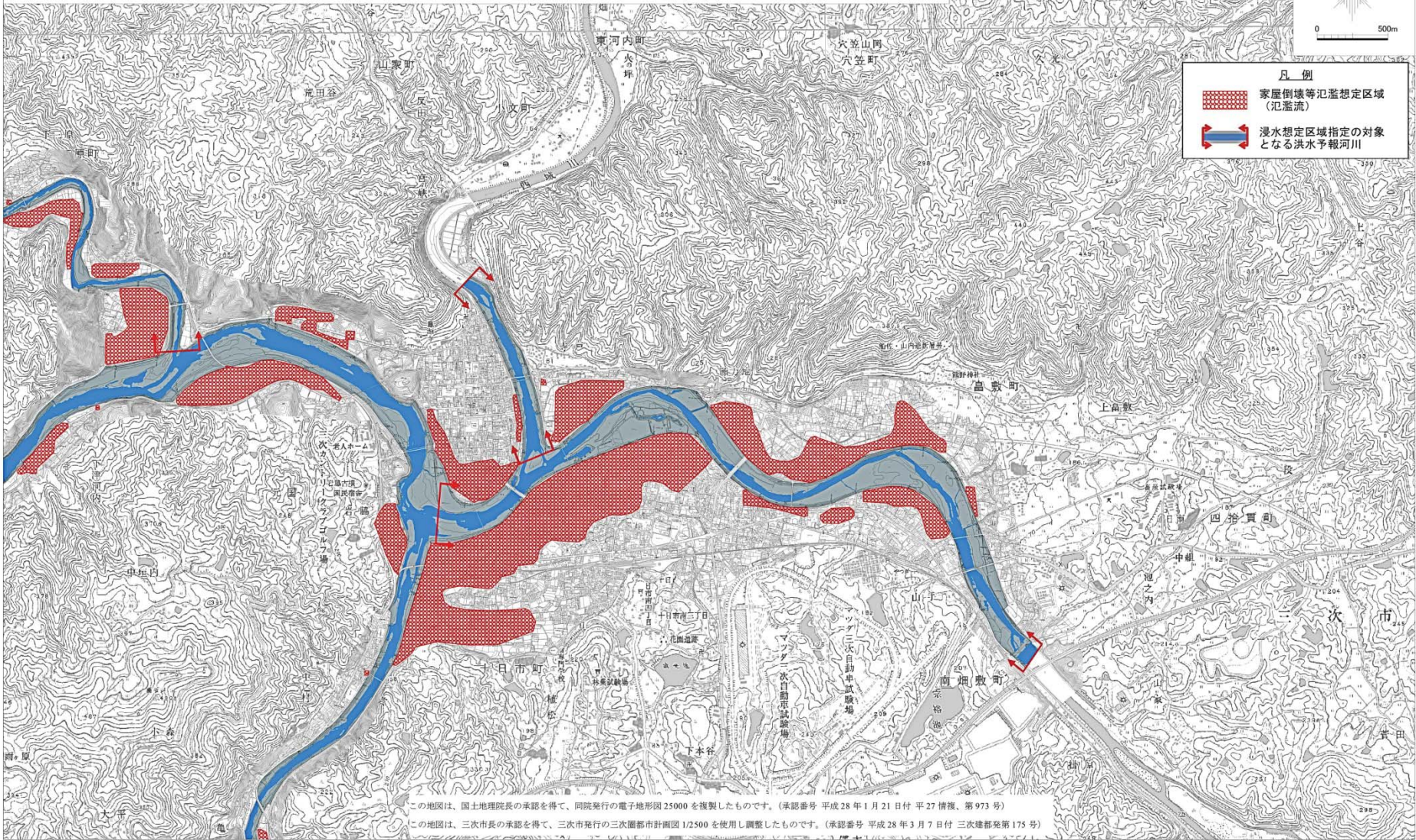
江の川水系江の川・神野瀬川・馬洗川・西城川 洪水浸水想定区域図 (家屋倒壊等氾濫想定区域(氾濫流))【統括版】

イメージ



凡例

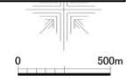
- 家屋倒壊等氾濫想定区域 (氾濫流)
- 浸水想定区域指定の対象となる洪水予報河川



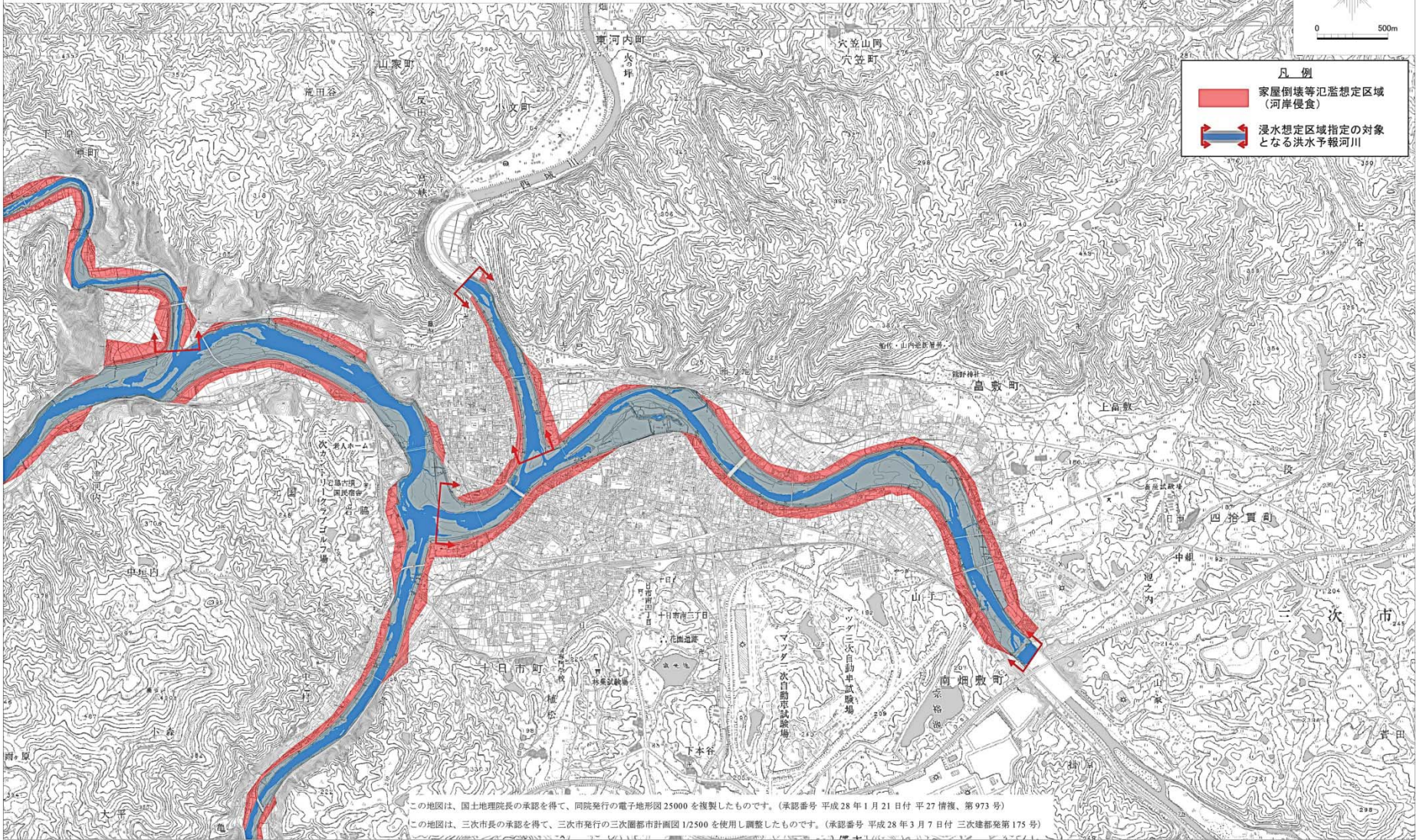
この地図は、国土地理院長の承認を得て、同院発行の電子地形図25000を複製したものです。(承認番号 平成28年1月21日付 平27情復、第973号)
 この地図は、三次市長の承認を得て、三次市発行の三次圏都市計画図1/2500を使用し調整したものです。(承認番号 平成28年3月7日付 三次建都発第175号)

江の川水系江の川・神野瀬川・馬洗川・西城川 洪水浸水想定区域図 (家屋倒壊等氾濫想定区域(河岸侵食))【統括版】

イメージ



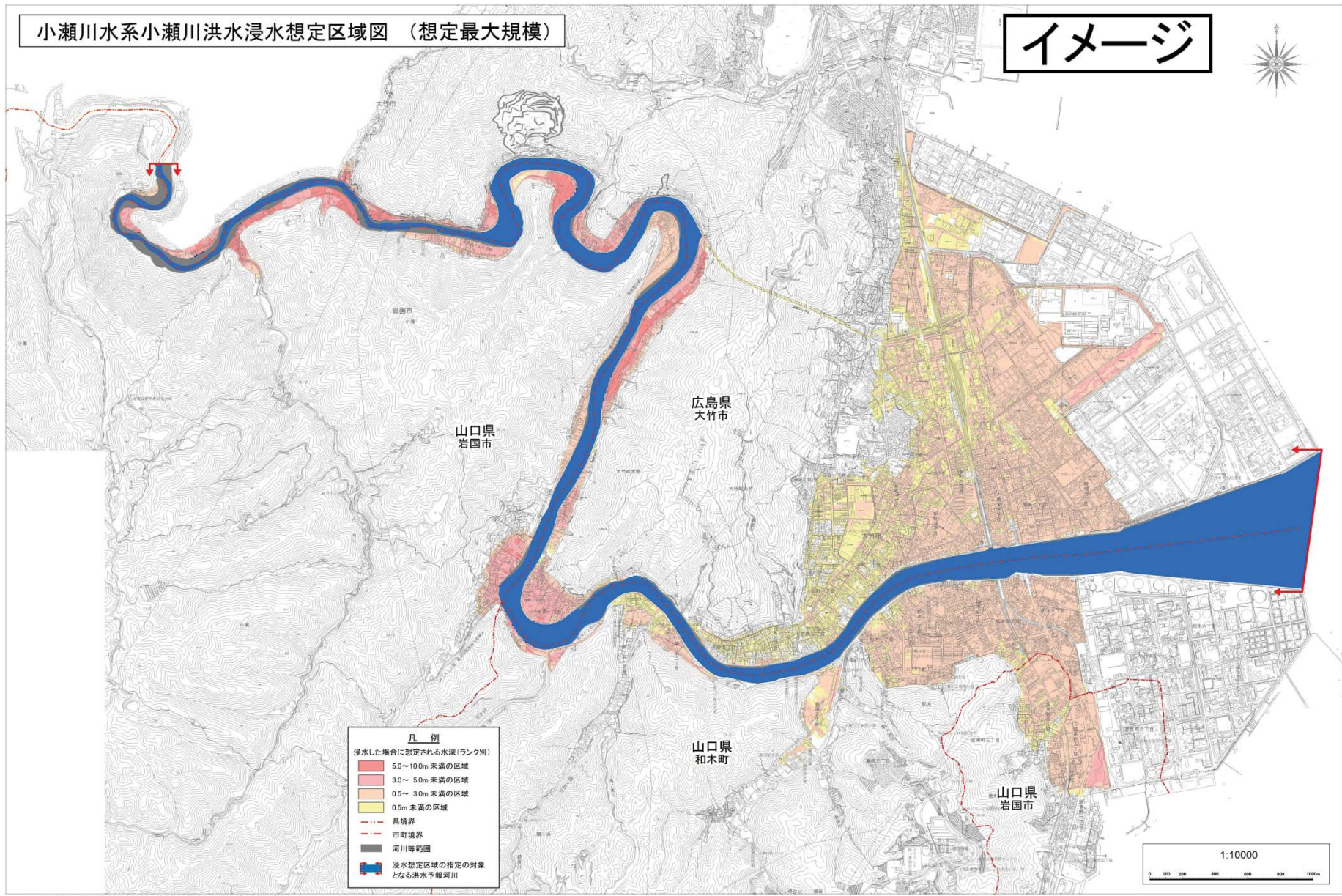
- 凡例
- 家屋倒壊等氾濫想定区域 (河岸侵食)
 - 洪水浸水想定区域指定の対象となる洪水予報河川



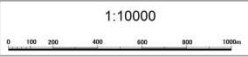
この地図は、国土地理院長の承認を得て、同院発行の電子地形図 25000 を複製したものです。(承認番号 平成 28 年 1 月 21 日付 平 27 情復、第 973 号)
 この地図は、三次市長の承認を得て、三次市発行の三次圏都市計画図 1/2500 を使用し調整したものです。(承認番号 平成 28 年 3 月 7 日付 三次建都発第 175 号)

小瀬川水系小瀬川洪水浸水想定区域図（想定最大規模）

イメージ



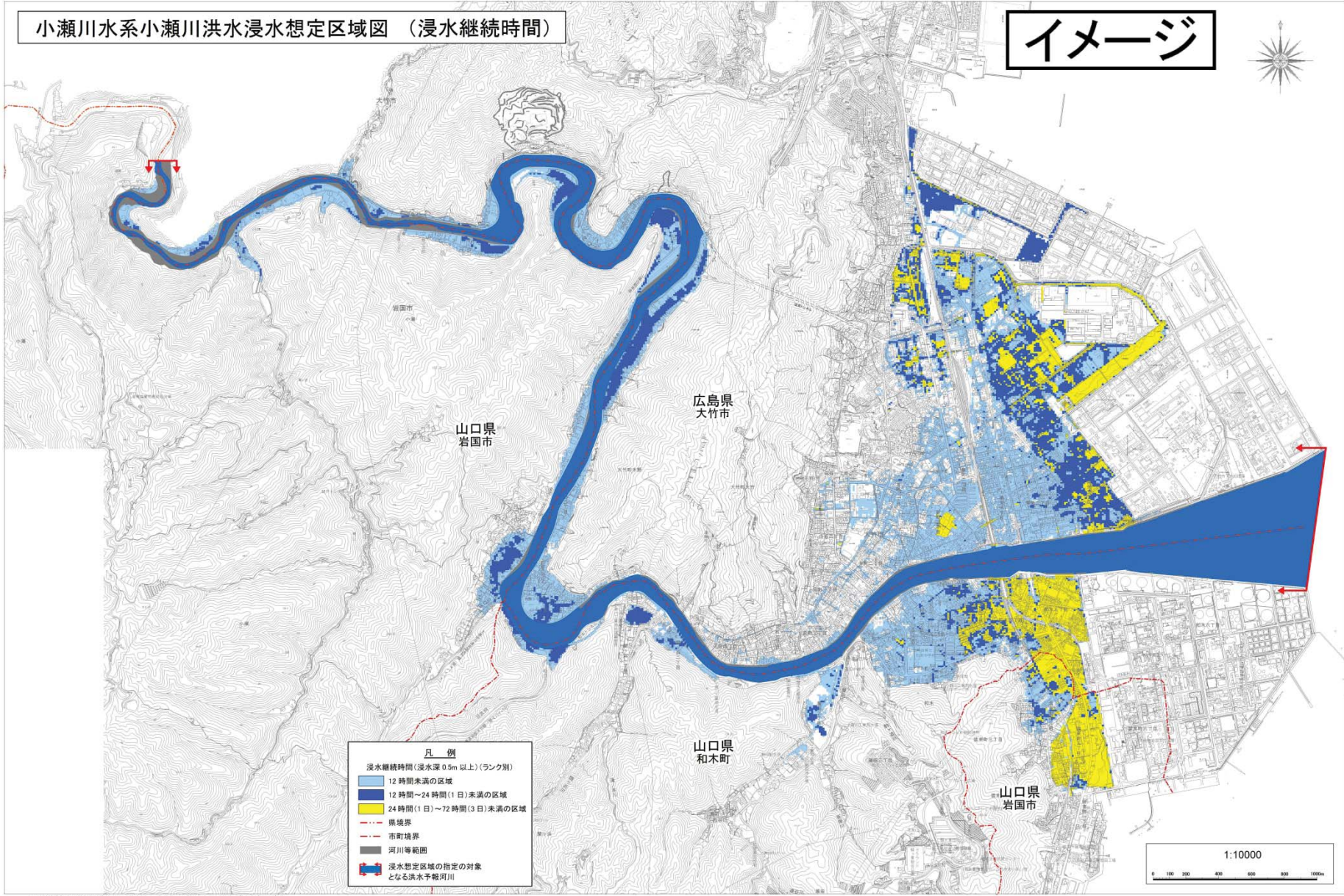
- 凡例**
- 浸水した場合に想定される水深（ランク別）
 - 5.0～10.0m 未満の区域
 - 3.0～5.0m 未満の区域
 - 0.5～3.0m 未満の区域
 - 0.5m 未満の区域
 - 県境界
 - 市町境界
 - 河川等範囲
 - 浸水想定区域の指定の対象となる洪水予報河川



この図は大竹市、岩国市の各市長の承認を得て、各市長の都市計画地形図を基に作成したものである。
 大竹市都市計画地形図複製承認番号 大建第101号
 岩国市都市計画地形図複製承認番号 平22都市第04号

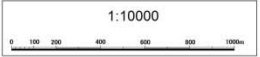
小瀬川水系小瀬川洪水浸水想定区域図（浸水継続時間）

イメージ



凡 例

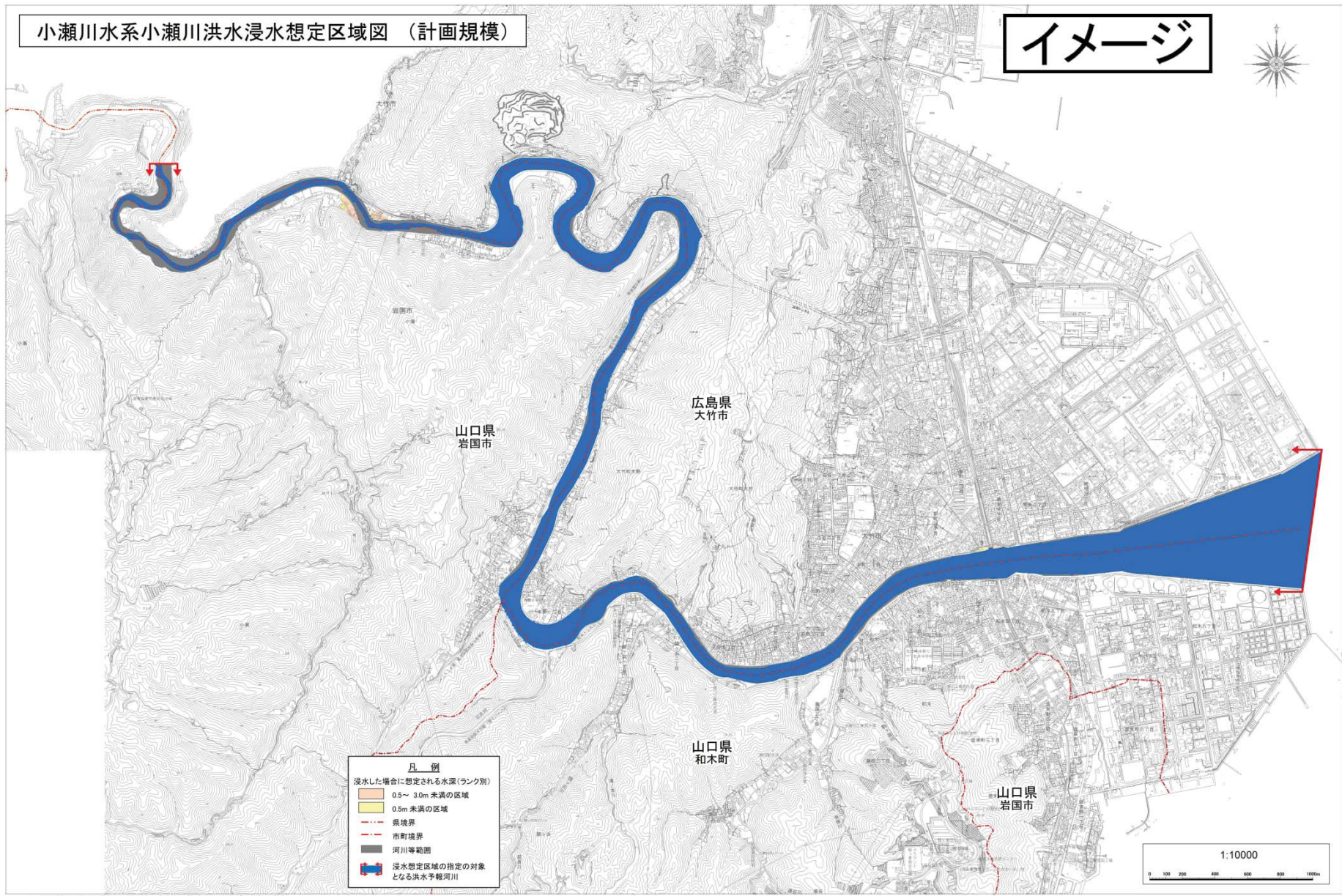
浸水継続時間（浸水深 0.5m 以上）（ランク別）
12 時間未満の区域
12 時間～24 時間（1 日）未満の区域
24 時間（1 日）～72 時間（3 日）未満の区域
県境界
市町境界
河川等範囲
浸水想定区域の指定の対象となる洪水予報河川



この図は大竹市、岩国市の各市長の承認を得て、各市発行の都市計画地形図を調査したものである。
 大竹市都市計画地形図複製承認番号 大建第101号
 岩国市都市計画地形図複製承認番号 平27都市第04号

小瀬川水系小瀬川洪水浸水想定区域図 (計画規模)

イメージ

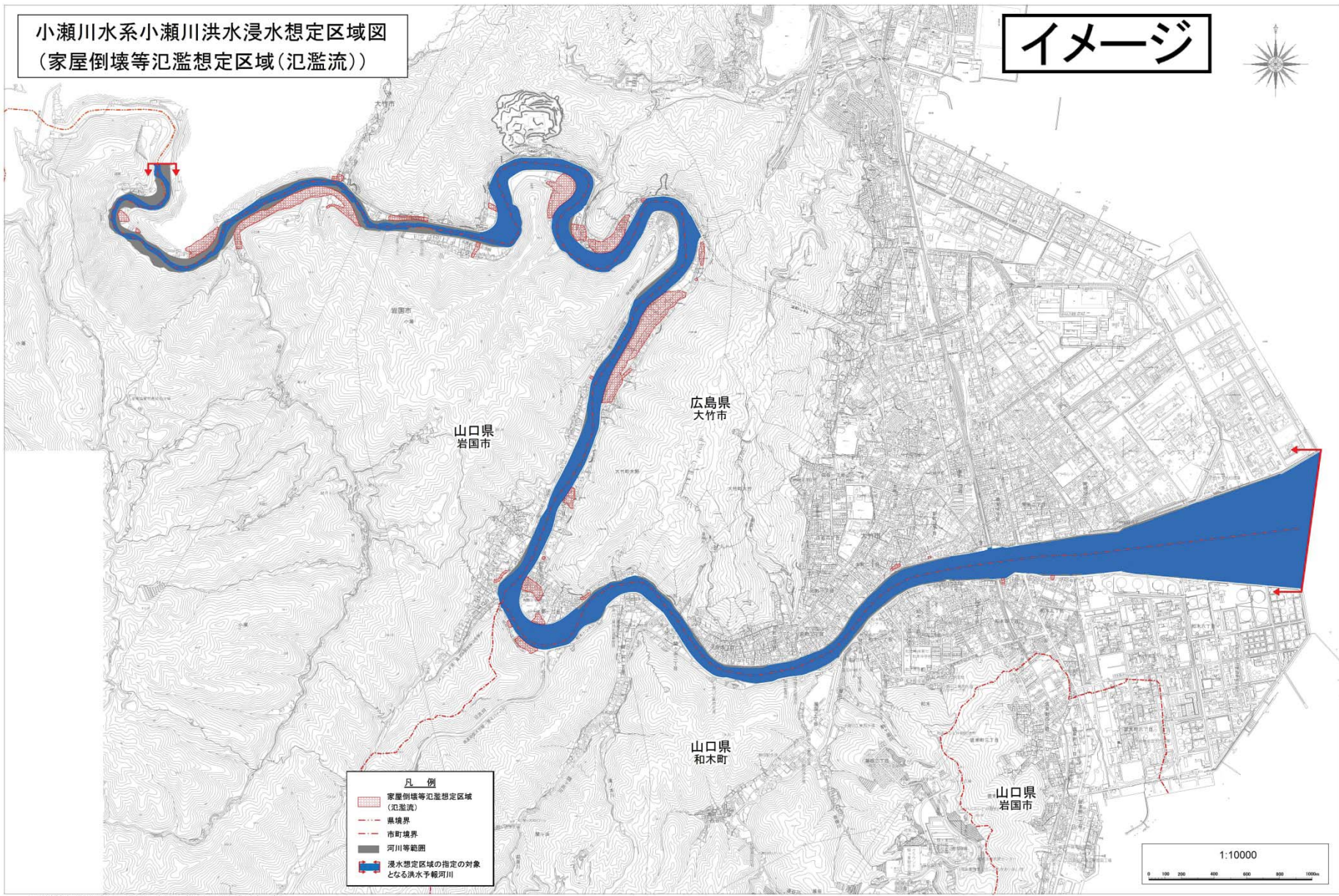


- 凡例
- 浸水した場合に想定される水深(ランク別)
 - 0.5～3.0m 未満の区域
 - 0.5m 未満の区域
 - 県境界
 - 市町境界
 - 河川等範囲
 - 浸水想定区域の指定の対象となる洪水予報河川

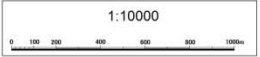
この図は大竹市、岩国市の各市長の承認を得て、各市長の都市計画地形図を基に作成したものである。
大竹市都市計画地形図複製承認番号 大建第101号
岩国市都市計画地形図複製承認番号 平22都市第044号

小瀬川水系小瀬川洪水浸水想定区域図
(家屋倒壊等氾濫想定区域(氾濫流))

イメージ



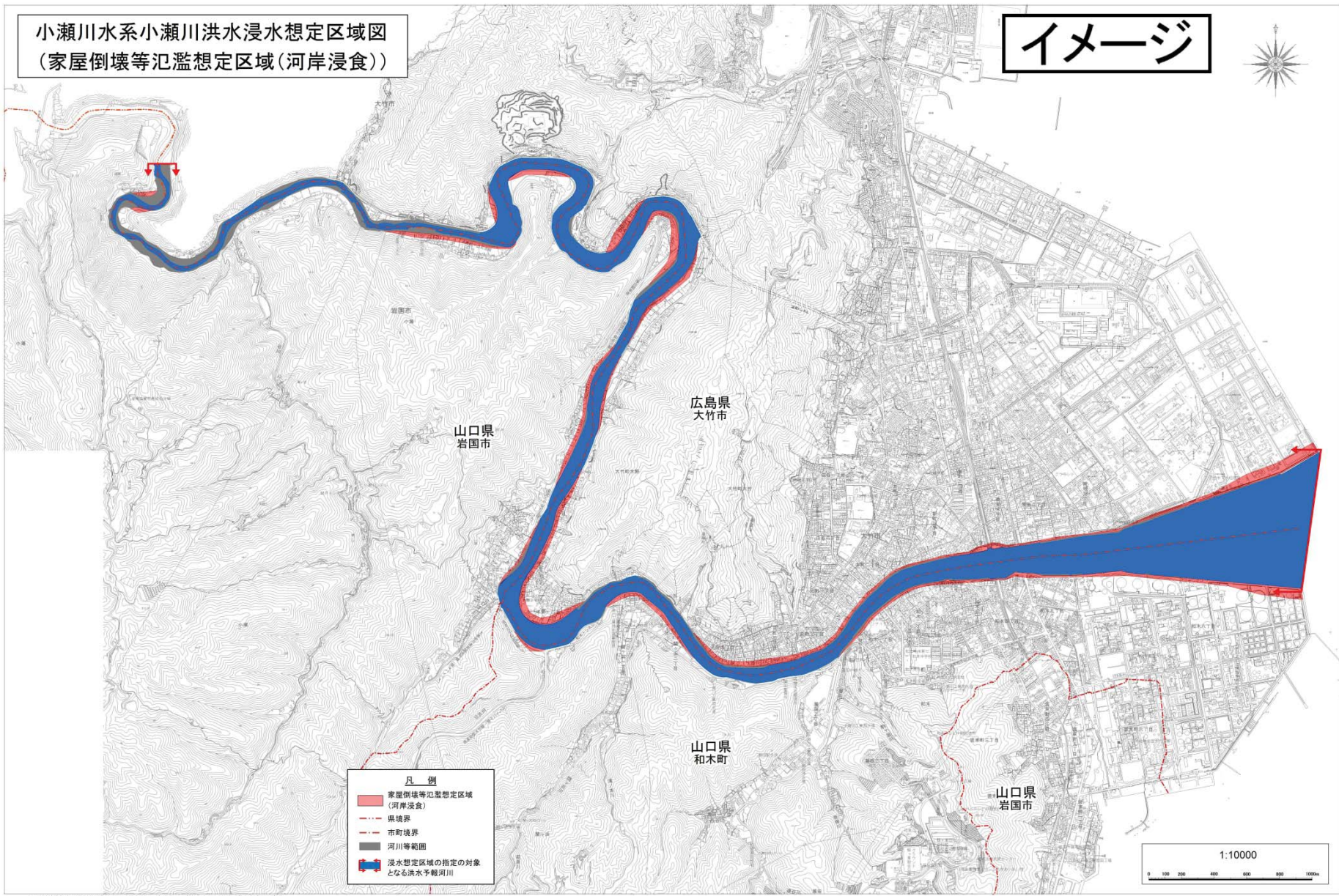
- 凡例
- 家屋倒壊等氾濫想定区域 (氾濫流)
 - 県境界
 - 市町境界
 - 河川等範囲
 - 浸水想定区域の指定の対象となる洪水予報河川



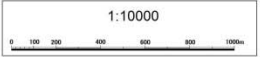
この図は大竹市、岩国市の各市長の承認を得て、各市発行の都市計画地形図を調査したものである。
大竹市都市計画地形図複製承認番号 大建第101号
岩国市都市計画地形図複製承認番号 平27都市第04号

小瀬川水系小瀬川洪水浸水想定区域図
(家屋倒壊等氾濫想定区域(河岸浸食))

イメージ



- 凡例
- 家屋倒壊等氾濫想定区域
(河岸浸食)
 - 県境界
 - 市町境界
 - 河川等範囲
 - 浸水想定区域の指定の対象
となる洪水予報河川



この図は大竹市、岩国市の各市長の承認を得て、各市発行の都市計画地形図を調査したものである。
大竹市都市計画地形図複製承認番号 大建第101号
岩国市都市計画地形図複製承認番号 平27都市第04号

洪水浸水想定区域等について

洪水に対する避難体制等の充実・強化

課題

近年、洪水により、現在の想定を超える浸水被害が多発



H26.8避難所2階の浸水
(徳島県)

方向性

想定し得る最大規模の洪水に対する避難体制等の充実・強化

対応

水防法改正 (H27.5.20公布、H27.7.19施行)

○ 現行の洪水に係る浸水想定区域について、想定し得る最大規模の洪水に係る区域に拡充して公表

(現行は、河川整備において基本となる降雨を前提とした区域)



河川整備において基本となる降雨を前提



想定し得る最大規模の洪水に係る浸水想定区域

想定し得る最大規模の降雨による洪水に対する避難確保・被害軽減

- 洪水による浸水区域、浸水深とあわせて、以下の事項も公表
 - ✓ 家屋倒壊等氾濫想定区域
 - ✓ 浸水継続時間(長時間にわたり浸水するおそれのある場合に限る)
- これらの情報と想定浸水深から、洪水時に水平避難が必要な区域・垂直避難が可能な区域を判定

- 想定最大規模降雨は発生頻度がきわめて小さいことから、企業等が洪水によるリスクを適切に把握し、適切な対応の検討や、市町村長の避難勧告発令判断基準策定の検討を支援するため、計画規模降雨の洪水浸水想定区域も公表

家屋倒壊等氾濫想定区域

○家屋倒壊等氾濫想定区域設定の必要性

洪水時に家屋が流出・倒壊等のおそれがある範囲で、洪水時における屋内安全確保(垂直避難)の適否の判断等に用いる

家屋倒壊等氾濫想定区域(氾濫流)

- ・ 河川堤防の決壊又は洪水氾濫流により、木造家屋の倒壊のおそれがある区域

家屋倒壊等氾濫想定区域(河岸侵食)

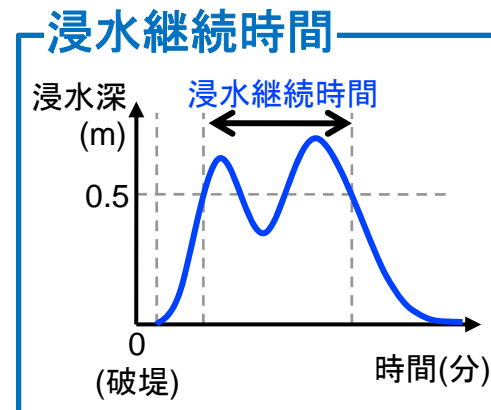
- ・ 洪水時の河岸侵食により、木造・非木造の家屋倒壊のおそれがある区域



浸水継続時間

○浸水継続時間

- 浸水継続時間は、洪水時に避難が困難となる一定の浸水深を上回る時間の目安を示すものであり、立ち退き避難（水平避難）の要否の判断や企業等の自衛水防に有効な情報となる。
- 長時間にわたり浸水するおそれのある場合※に公表。
※ 浸水深50cm以上がおおむね24時間以上継続する場合



イメージ

凡 例

浸水継続時間（浸水深0.5m以上）（ランク別）

~12時間未満の区域
12時間 ~24時間（1日）未満の区域
24時間（1日） ~72時間（3日）未満の区域
72時間（3日） ~168時間（1週間）未満の区域
168時間（1週間） ~336時間（2週間）未満の区域
336時間（2週間） ~672時間（4週間）未満の区域

--- 市町村界

浸水想定区域指定の対象となる洪水予報河川

