

大橋川通信

大橋川改修情報紙



整備前
東津田地区より下流を望む

Evacuation
Information
(Revised)

令和3年5月20日から

避難指示で必ず避難

警戒レベル
4

避難勧告は廃止です

警戒レベル	新たな避難情報等		これまでの避難情報等
5	災害発生 又は切迫	緊急安全確保※1	災害発生情報 (発生を確認したときに発令)
4	災害の おそれ高い	避難指示※2	・避難指示(緊急) ・避難勧告
3	災害の おそれあり	高齢者等避難※3	避難準備・ 高齢者等避難開始
2	気象状況悪化	大雨・洪水・高潮注意報 (気象庁)	大雨・洪水・高潮注意報 (気象庁)
1	今後気象状況 悪化のおそれ	早期注意情報 (気象庁)	早期注意情報 (気象庁)

※1 市町村が災害の状況を確実に把握できるものではない等の理由から、警戒レベル5は必ず発令される情報ではありません。
 ※2 避難指示は、これまでの避難勧告のタイミングで発令されることになります。
 ※3 警戒レベル3は、高齢者等以外の人も必要に応じ普段の行動を見合わせ始めたり、避難の準備をしたり、危険を感じたら自主的に避難するタイミングです。

警戒レベル5は、
すでに安全な避難ができず
命が危険な状況です。
警戒レベル5緊急安全確保の
発令を待つてはいけません！

避難勧告は廃止されます。
これからは、
警戒レベル4避難指示で
危険な場所から全員避難
しましょう。

避難に時間のかかる
高齢者や障害のある人は、
警戒レベル3高齢者等避難で
危険な場所から避難
しましょう。

Evacuation
Information
(Revised)



Scan to get this information in your own language.

English	简体中文	繁體中文	한국어	Español
Português	Tiếng Việt	ភាសាខ្មែរ	ภาษาไทย	မြန်မာစာ
Tagalog	Bahasa Indonesia	नेपाली भाषा	Монгол хэл	QR Translator

内閣府(防災担当)・消防庁

大橋川コミュニティセンター

[休館日] 土日祝祭日・年末年始 [開館時間] 9:30~16:00 [駐車場] なし
〒690-0887 松江市殿町383番地 山陰中央ビル1階
TEL (0852) 28-3621 FAX (0852) 28-3623

E-mail : izumo@cgr.mlit.go.jp

ウェブサイト : http://www.cgr.mlit.go.jp/izumokasen/comisen/

大橋川コミュニティセンターは、松江市と島根県、国土交通省出雲河川事務所が共同して
管理・運営をしています。



東津田地区の 堤防が完成しました

まちへの浸水を
防ぎます。



東津田地区では、平成29年から堤防整備を
実施しており、令和3年10月に堤防が完成しました。
洪水を安全に流下させること目的に、環境に配慮しな
がら堤防前面の河道掘削を行い、護岸を築堤しました。



今年度の発掘調査が始まりました。

朝酌矢田II遺跡(朝酌町)では、縄文時代から古墳時代までの建物跡やお墓
の調査を行っています。特に木棺の上にたくさんの石を置いた弥生時代のお
墓は珍しいものです。

松江城下町遺跡(白濁町・魚町)では松江大橋南詰で中世から江戸時代の
町屋の発掘調査を実施しています。

提供: 島根県教育庁埋蔵文化財調査センター



弥生時代のお墓(朝酌矢田II遺跡)

令和4年度の大橋川改修工事予定

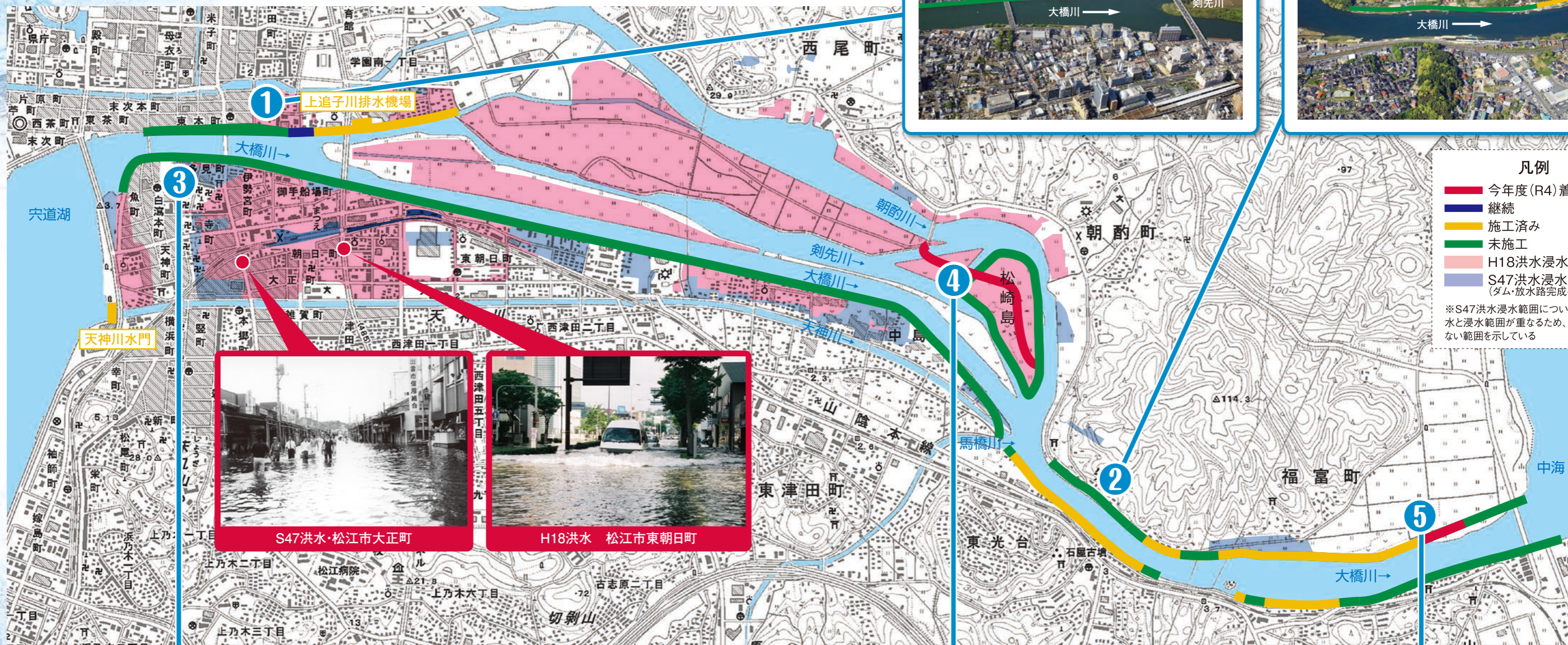
① 城東地区

昨年度に引き続き、東本町地区の築堤護岸工事を行います。



② 朝酌矢田地区

平成30年度より埋蔵文化財発掘調査に着手しました。今年度も引き続き埋蔵文化財発掘調査と用地協議を行います。



S47洪水・松江市大正町

H18洪水 松江市東朝日町

③ 白潟地区

令和3年度より埋蔵文化財発掘調査に着手しました。今年度も引き続き埋蔵文化財発掘調査と用地協議を行います。



発見された唐津焼(松江城下町遺跡)



④ 松崎島

令和4年度より工事用道路工事に着手しました。工事用道路盛土・仮橋などの施工を行います。



⑤ 福富地区

平成26年度より排水門工事に着手。平成27年度より築堤護岸工事に着手。令和4年度は、地盤改良工・護岸工・根固工などの施工を行います。環境保全措置の対象となる植物の移植も行っています。

