



平成30年度 中国地方整備局関係予算概要（鳥取県内）

鳥取河川国道事務所  
倉吉河川国道事務所  
日野川河川事務所  
境港湾・空港整備事務所  
出雲河川事務所  
三次河川国道事務所

【問い合わせ先】

鳥取河川国道事務所	(河川)副所長	つねやす 常保	まきひろ 雅博	TEL 0857-22-8435(代)
	(道路)副所長	ひめむら 姫村	こうぞう 幸造	
倉吉河川国道事務所	(河川)副所長	いとう 伊藤	たけし 健	TEL 0858-26-6221(代)
	(道路)副所長	あかほし 赤星	つよし 剛	
日野川河川事務所	(技術)副所長	いわた 岩田	まなぶ 学	TEL 0859-27-5484(代)
境港湾・空港整備事務所	(技術)副所長	むらき 村木	いちろう 一郎	TEL 0859-42-3145(代)
出雲河川事務所	(技術)副所長	ふじい 藤井	いさお 勲	TEL 0853-21-1850(代)
三次河川国道事務所	(技術)副所長	かまた 鎌田	ゆうすけ 裕介	TEL 0824-63-4121(代)



# 目次

---

■ 平成30年度 中国地方整備局関係予算（鳥取県内）の概要	・・・	1～2
■ 平成30年度 中国地方整備局（鳥取県内） 予算総括表	・・・	3
■ 平成30年度 主な完成予定事業箇所（鳥取県内）	・・・	4
■ 平成30年度 主要事業箇所（鳥取県内）	・・・	5
■ 主要事業箇所別事業費（中国地方整備局（鳥取県内））	・・・	6

<資料編> 主要事業箇所の概要 [ ] 内は担当事務所名

## 河川事業

・河－1 [鳥 取] 千代川河川改修事業（千代川の河川断面確保対策）	・・・	8
・河－2 [倉 吉] 天神川河川改修事業（国府川の河川断面確保対策）	・・・	9
・河－3 [日野川] 日野川河川改修事業（法勝寺川の浸水対策）	・・・	10
・河－4 [出 雲] 斐伊川河川改修事業（中海の湖岸堤整備）	・・・	11
・河－5 [出 雲] 斐伊川総合水系環境整備事業（中海・宍道湖沿岸の 覆砂・浅場整備）	・・・	12

## 砂防事業

・砂－1 [倉吉・日野川] 大山山系直轄火山砂防事業（大山山系の土砂災害対策）	・・・	13
-----------------------------------------	-----	----

## 海岸事業

・海－1 [日野川] 皆生海岸直轄海岸保全施設整備事業（侵食対策）	・・・	14
-----------------------------------	-----	----

## 道路事業

- ・道－1 [鳥取] 山陰道 鳥取西道路 . . . 1 5
- ・道－2 [倉吉] 山陰道 北条道路 . . . 1 6
- ・道－3 [倉吉] 山陰道 米子道路 . . . 1 7
- ・道－4 [倉吉] 鳥取9号交差点改良等 (湯梨浜・北栄地区事故対策) . . . 1 8
- ・道－5 [鳥取] 鳥取29号交差点改良等 (祢宜谷歩道整備事業) . . . 1 9
- ・道－6 [鳥取] 鳥取53号電線共同溝(栄町電線共同溝) . . . 2 0
- ・道－7 [鳥取] 老朽化対策 (因幡大橋 (上り) 修繕) . . . 2 1

## 港湾事業

- ・港－1 [境港湾] 境港ふ頭再編改良事業 . . . 2 2

# 平成30年度 中国地方整備局関係予算（鳥取県内）の概要

## 1. 予算配分

鳥取県全体 224億円（前年比0.68）

## 2. 主要事業等

1) 河川事業 45億円（前年比0.94） ※斐伊川水系における河川事業の鳥根県分予算も含む。

### (1) 河川改修

- ・千代川かわはらちようようかいち：鳥取市河原町八日市地先において、河道掘削に伴う八日市堰の改修を実施します。  
1. 97億円【河－1】※千代川水系全体
- ・天神川よなづみ：倉吉市米積地先において、河道掘削に伴う才ヶ崎堰さいがさきの改修を実施します。  
2. 73億円【河－2】※天神川水系全体
- ・法勝寺川あおき：米子市青木地先において、堤防の浸透対策を実施します。  
2. 30億円【河－3】※日野川水系全体
- ・斐伊川：境港市西工業団地地区等において、湖岸堤整備を実施します。  
31. 54億円【河－4】※斐伊川水系全体

### (2) 環境整備

- ・斐伊川：米子湾において、水質改善を図るため覆砂を実施します。  
3. 94億円【河－5】※斐伊川水系全体

2) 砂防事業 11億円（前年比0.94）

### (1) 砂防

- ・大山山系の土砂災害対策：鳥取県倉吉市、東伯郡三朝町とうはく みささちよう ひの ほうきちよう ひの、日野郡伯耆町、日野郡江府町こうふちよう地先において砂防堰堤さぼうえんてい等の整備を実施します。  
11. 22億円【砂－1】※大山山系全体

3) 海岸事業 5億円（前年比0.90）

### (1) 海岸（皆生海岸かいけ）

- ・皆生海岸かいけの侵食対策として、富益工区において人工リーフ改良とサンドリサイクルによる養浜を実施します。  
4. 86億円【海－1】

#### 4) 道路事業 145億円(前年比0.58)

##### (1) 改築

- ・ 山陰道 鳥取西道路：鳥取西IC～<sup>あおや</sup>青谷IC間の改良工事、トンネル工事、橋梁工事、舗装工事等を推進します。

そのうち、鳥取西IC～浜村鹿野温泉IC間は、平成30年内の開通、浜村鹿野温泉IC～青谷IC間は平成31年夏迄の開通を目指します。 86.08億円【道-1】

- ・ 山陰道 北条道路：用地買収、道路設計、改良工事、橋梁工事等を推進します。 17.45億円【道-2】

- ・ 山陰道 米子道路：橋梁工事、改良工事等を推進します。 3.28億円【道-3】

##### (2) 交通安全

- ・ 鳥取9号交差点改良等（<sup>ゆりはま</sup>湯梨浜・<sup>ほくえい</sup>北栄地区事故対策）：調査設計、改良、橋梁、舗装工事等を推進します。 7.20億円【道-4】

- ・ 鳥取29号交差点改良等（<sup>ねぎだに</sup>祢宜谷歩道整備）：鳥取市祢宜谷地内において、歩道整備のための調査設計を推進します。 0.57億円【道-5】

##### (3) 電線共同溝

- ・ 鳥取53号電線共同溝（<sup>さかえまち</sup>栄町電線共同溝）：調査設計、本体工事、引込管工事、連系管路工事、路面復旧工事を実施します。 3.77億円【道-6】

##### (4) 老朽化対策

- ・ 国道29号<sup>いなばおおし</sup>因幡大橋（<sup>のぼり</sup>上り）<sup>しょうばん</sup>修繕：床版補修工、舗装補修工等の修繕を行います。 1.40億円【道-7】

#### 5) 港湾事業 17.5億円(前年比1.59)

##### (1) 境港

- ・ <sup>さかいこう</sup>境港ふ頭再編改良事業：岸壁（水深10m）の整備に必要な基礎工事、地盤改良工事、上部工事等を推進します。泊地（水深10m）の整備に必要な浚渫工事を推進します。

16.5億円【港-1】

以上

平成30年度 中国地方整備局（鳥取県内） 予算総括表

(単位：百万円)

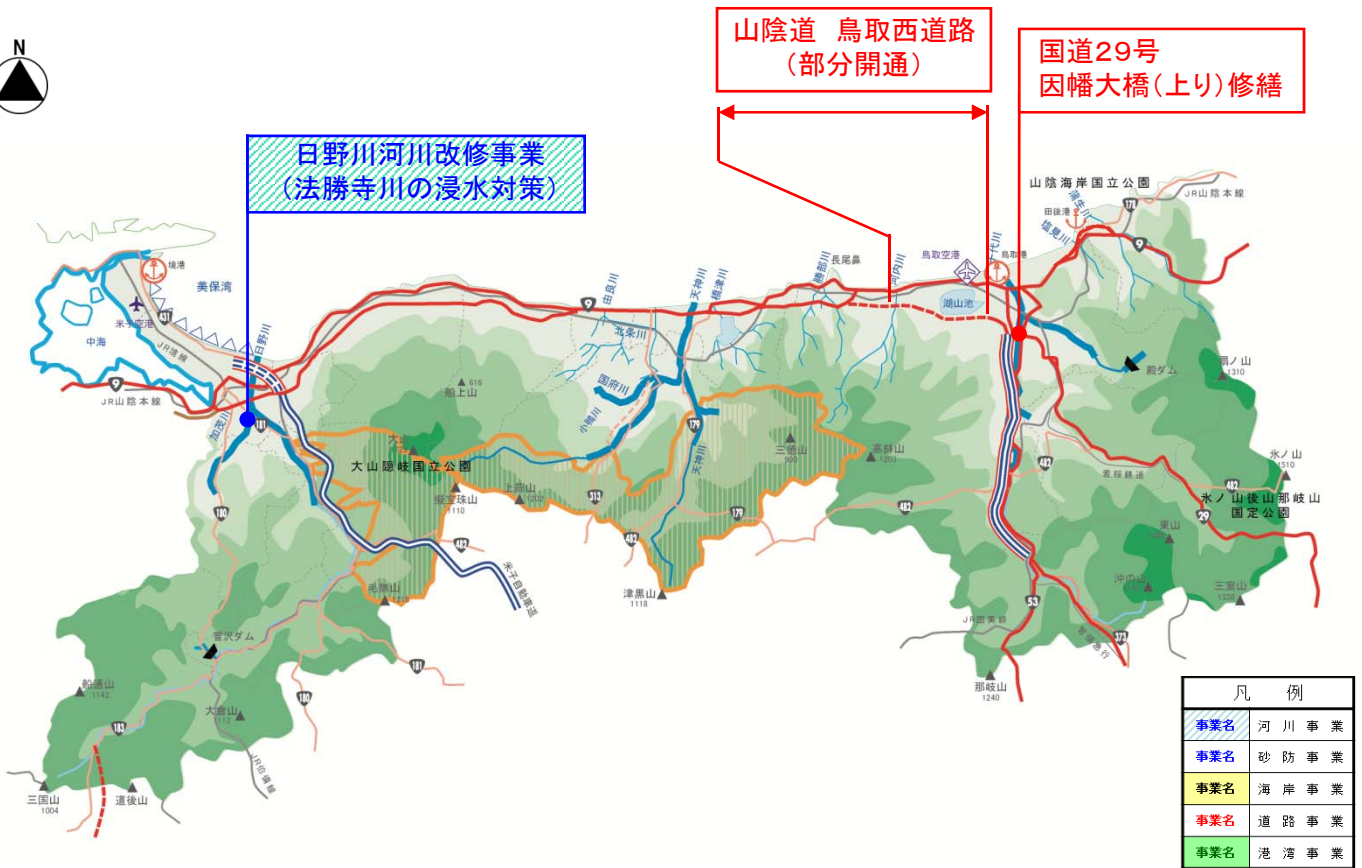
事業部門	平成30年度 事業費							平成29年度 事業費	伸率 (a/b)	
	鳥取	倉吉	日野川	境	出雲	三次	計(a)	計(b)		
河川事業	改修	197	273	230	/	3,154	/	3,854	3,997	0.96
	環境整備	0	0	0	/	394	/	394	540	0.73
	応急対策	21	48	41	/	140	/	250	226	1.11
	小計	218	321	271	0	3,688	0	4,498	4,763	0.94
砂防事業	砂防	/	623	499	/	/	/	1,122	1,189	0.94
	小計	0	623	499	0	0	0	1,122	1,189	0.94
海岸事業	海岸	/	/	486	/	/	/	486	539	0.90
	小計	0	0	486	0	0	0	486	539	0.90
道路事業	改築	10,431	2,073	/	/	/	577	13,081	23,955	0.55
	交通安全	255	783	/	/	/	/	1,038	1,032	1.01
	電線共同溝	377	0	/	/	/	/	377	98	3.85
	小計	11,063	2,856	0	0	0	577	14,496	25,085	0.58
港湾事業	鳥取港	/	/	/	100	/	/	100	100	1.00
	境港	/	/	/	1,650	/	/	1,650	1,000	1.65
小計	0	0	0	1,750	0	0	1,750	1,100	1.59	
総計(事務所計)		11,281	3,800	1,256	1,750	3,688	577	22,352	32,676	0.68

(注意)

- (1) 計数はそれぞれ四捨五入しているため端数において合計とは一致しないものがある。
- (2) 境港湾・空港整備事務所は鳥取県関連分のみである。
- (3) 出雲河川事務所分については、島根県・鳥取県を含む。
- (4) 事業費には、調査費、業務取扱費・災害復旧費を含まない。
- (5) 上記予算の他に、地方整備局一括配分として、河川維持修繕費、堰堤維持費、総合流域防災対策事業費、交安Ⅱ種、維持管理費等がある。

# 平成30年度 主な完成予定事業箇所（鳥取県内）

## <位置図>



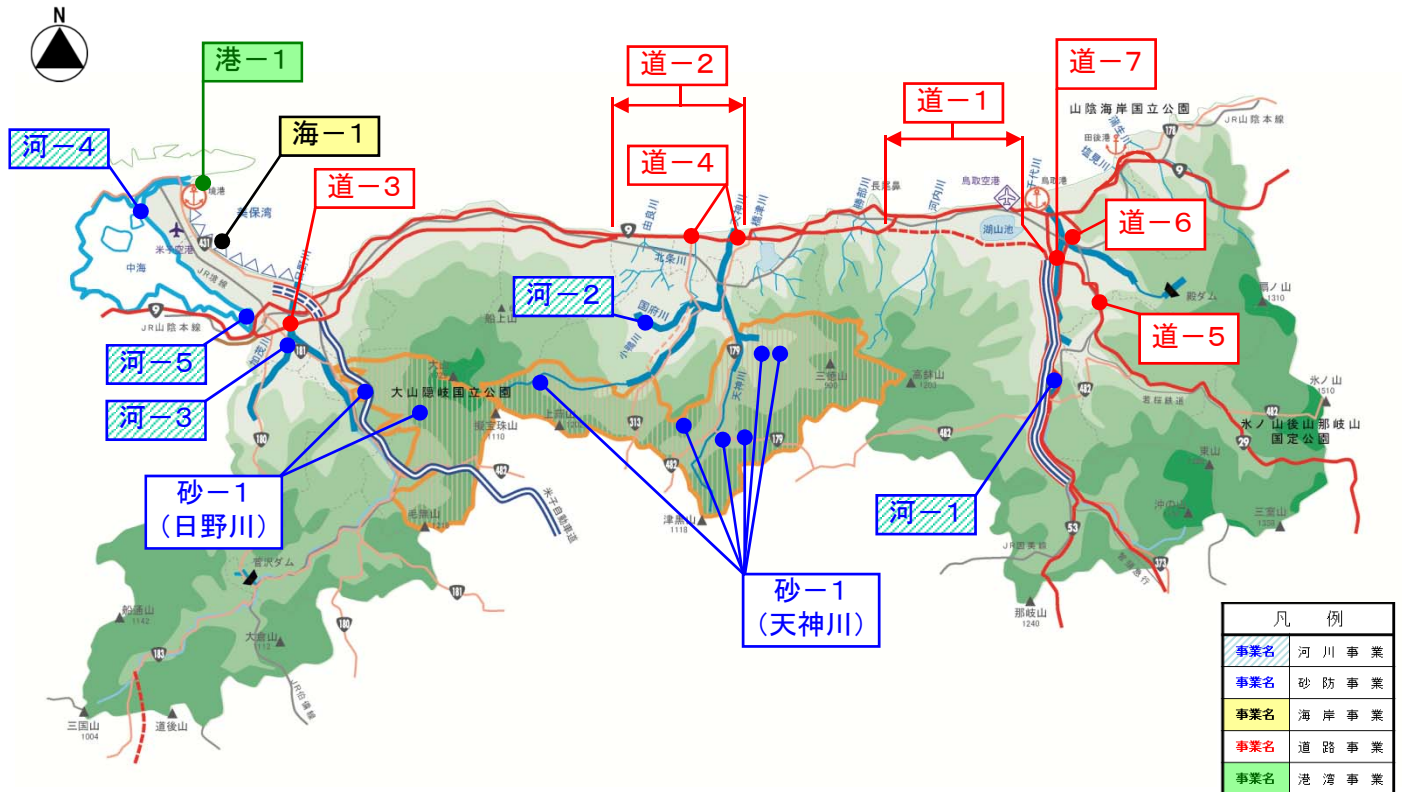
凡 例	
事業名	河川 事業
事業名	砂 防 事業
事業名	海 岸 事業
事業名	道 路 事業
事業名	港 湾 事業

番号	事業名	事業分類	担当事務所	完成予定年度	ページ
河-3	日野川河川改修事業(法勝寺川の浸水対策)	河川	日野川河川事務所	H30完成予定	P10
道-1	山陰道 鳥取西道路	道路	鳥取河川国道事務所	H30部分開通予定	P15
道-7	国道29号 因幡大橋(上り)修繕	道路	鳥取河川国道事務所	H30完成予定	P21



# 平成30年度 主要事業箇所（鳥取県内）

## <位置図>



番号	事業名	事業分類	担当事務所	完成予定年度等	ページ
河-1	千代川河川改修事業(千代川の河川断面確保対策)	河川	鳥取河川国道事務所	事業推進	P 8
河-2	天神川河川改修事業(国府川の河川断面確保対策)	河川	倉吉河川国道事務所	事業推進	P 9
河-3	日野川河川改修事業(法勝寺川の浸水対策)	河川	日野川河川事務所	H30完成予定	P10
河-4	斐伊川河川改修事業(中海の湖岸堤整備)	河川	出雲河川事務所	事業推進	P11
河-5	斐伊川環境整備事業(中海・宍道湖の覆砂・浅場整備)	河川	出雲河川事務所	事業推進	P12
砂-1	大山山系直轄火山砂防事業(天神川)	砂防	倉吉河川国道事務所	事業推進	P13
	〃 (日野川)	砂防	日野川河川事務所		
海-1	皆生海岸直轄海岸保全施設整備事業(侵食対策)	海岸	日野川河川事務所	事業推進	P14
道-1	山陰道 鳥取西道路	道路	鳥取河川国道事務所	事業推進(H30部分開通)	P15
道-2	山陰道 北条道路	道路	倉吉河川国道事務所	事業推進	P16
道-3	山陰道 米子道路	道路	倉吉河川国道事務所	事業推進	P17
道-4	鳥取9号交差点改良等(湯梨浜・北栄地区事故対策)	道路	倉吉河川国道事務所	事業推進	P18
道-5	鳥取29号交差点改良等(祢宜谷歩道整備事業)	道路	鳥取河川国道事務所	新規事業化	P19
道-6	鳥取53号電線共同溝(栄町電線共同溝)	道路	鳥取河川国道事務所	事業推進	P20
道-7	国道29号 因幡大橋(上り)修繕(老朽化対策)	道路	鳥取河川国道事務所	H30完成予定	P21
港-1	境港ふ頭再編改良事業	港湾	境港湾・空港整備事務所	事業推進	P22

主要事業箇所別事業費(中国地方整備局(鳥取県内))

事業名	事業費(百万円)		伸率 (H30/H29)	備考
	平成30年度 (当初)	平成29年度 (当初)		
<b>【河川事業】</b>				
千代川河川改修事業	197	220	0.90	千代川水系全体
天神川河川改修事業	273	286	0.95	天神川水系全体
日野川河川改修事業	230	284	0.81	日野川水系全体
斐伊川河川改修事業	3,154	3,207	0.98	斐伊川水系全体
斐伊川総合水系環境整備事業	394	524	0.75	斐伊川水系全体
<b>【砂防事業】</b>				
大山山系直轄火山砂防事業(天神川)	623	660	0.94	
大山山系直轄火山砂防事業(日野川)	499	529	0.94	
<b>【海岸事業】</b>				
皆生海岸保全施設整備事業	486	539	0.90	
<b>【道路事業】</b>				
山陰道 鳥取西道路	8,608	21,038	0.41	H30部分開通予定
中国横断自動車道姫路鳥取線 智頭～鳥取	1,823	1,912	0.95	
山陰道 北条道路	1,745	100	17.45	
山陰道 米子道路	328	328	1.00	
鳥取9号交差点改良等(湯梨浜・北栄地区事故対策)	720	645	1.12	
鳥取29号交差点改良等(衾宜谷歩道整備)	57	0	—	H30新規
鳥取53号電線共同溝(栄町電線共同溝)	377	98	3.85	
<b>【港湾事業】</b>				
鳥取港	100	100	1.00	
境港	1,650	1,000	1.65	

# <資料編>

## 主要事業箇所の概要 中国地方整備局（鳥取県内）

# 千代川の河川断面確保対策

### 事業推進

## 1. 事業の必要性及び概要

せんだいがわ とくよし ようかいち

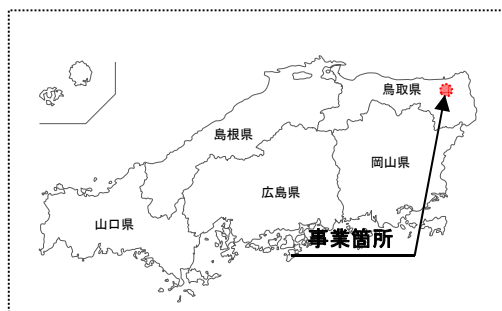
千代川水系の徳吉(八日市)地区は、固定堰による洪水時の水位のせき上げや河川内に堆積した土砂等により河川整備計画の目標に対し流下能力が不足しています。

このため、平成27年9月関東・東北豪雨を受け、策定した「水防災意識社会 再構築ビジョン」の取組の一環として、河道掘削を実施し、早期に治水安全度の向上を図ります。

## 2. 事業箇所

とっとり かわはらちょう ようかいち

鳥取県鳥取市河原町八日市地先

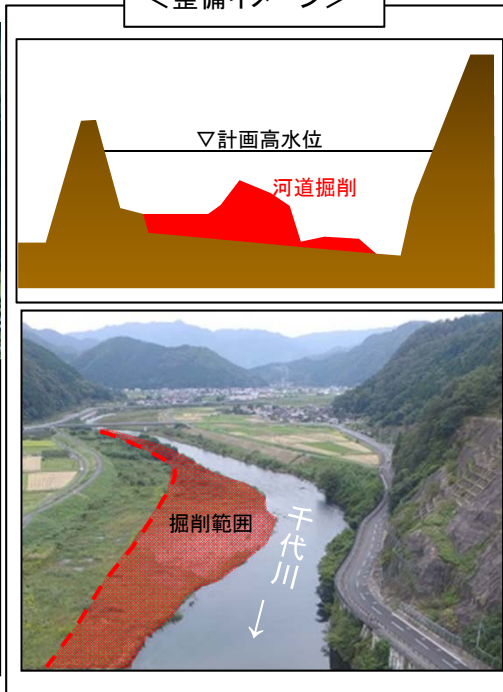
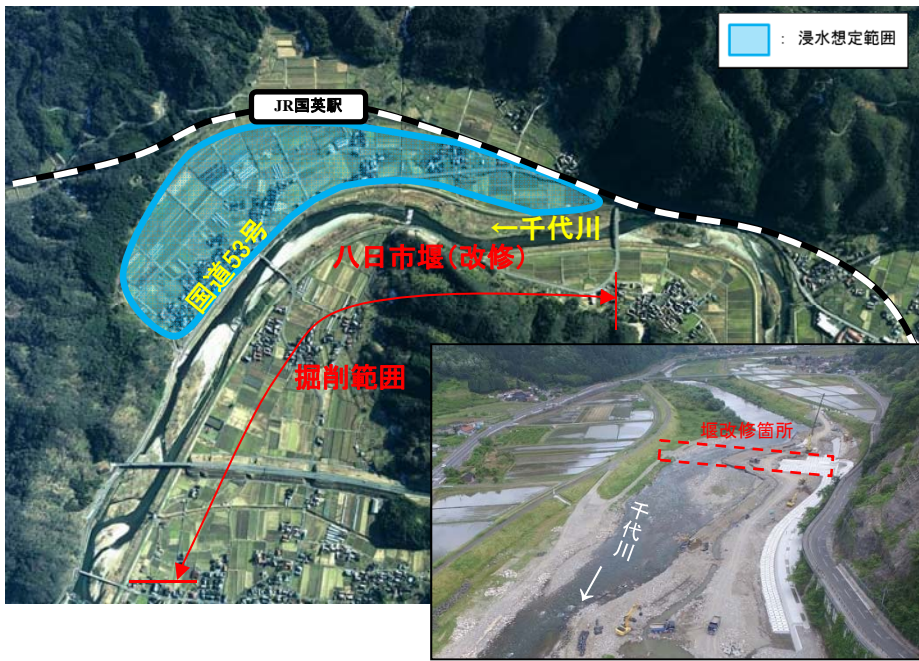


## 3. 平成30年度 予定事業内容

せんだいがわ とくよし ようかいち

千代川徳吉(八日市)地区において、河道掘削に伴う八日市堰の改修を実施します。

### <整備イメージ>



## 4. 期待される整備効果

### <改修工事の状況>

河道掘削等を実施することで、河川整備計画の目標である昭和54年10月洪水(戦後最大の洪水)が再び発生した場合においても、浸水被害の防止が図られます。

### 事業推進

## 1. 事業の必要性及び概要

天神川の支川国府川の中流部にある米積地区は、固定堰による洪水時の水位のせき上げや河川内に堆積した土砂等により河川整備計画の目標洪水に対し流下能力が不足しています。

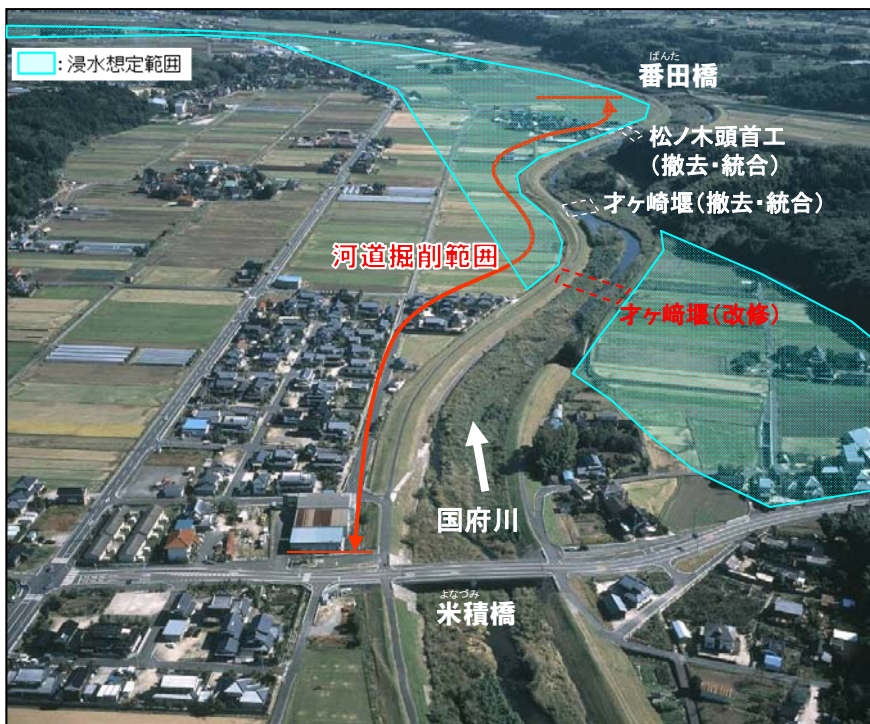
このため、平成27年9月関東・東北豪雨を受け、策定した「水防災意識社会 再構築ビジョン」の取組の一環として、河道掘削を実施し、早期に治水安全度の向上を図ります。

## 2. 事業箇所

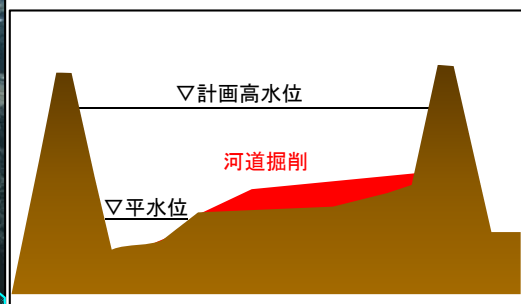
鳥取県倉吉市米積地先

## 3. 平成30年度 予定事業内容

国府川の米積地区において、河道掘削に伴うオケ崎堰の改修を実施します。



<整備イメージ>



<掘削状況写真>

## 4. 期待される整備効果

河道掘削等を実施することで、河川整備計画の目標である昭和34年9月洪水(戦後最大の洪水)が再び発生した場合においても、浸水被害の防止が図られます。

**事業完了**

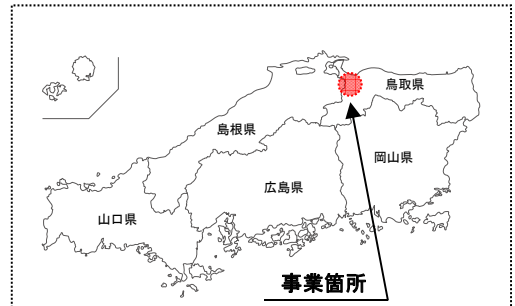
### 1. 事業の必要性及び概要

日野川の支川法勝寺川の青木地区は河川内に堆積した土砂等により河川整備計画の目標洪水に対し、流下能力が不足しており、一度氾濫が発生すると米子市街地まで氾濫水が拡散するなど甚大な被害が想定されます。また、法勝寺川に合流する支川小松谷川<sup>こまつだにがわ</sup>では、洪水時に法勝寺川の水位上昇の影響により水が流れにくい状態となり、水位が高くなる特性があるため、沿川地域で過去何度も浸水被害が発生しています。

このため、平成27年9月関東・東北豪雨を受け、策定した「水防災意識社会 再構築ビジョン」の取組の一環として、堤防整備等を実施し、早期に治水安全度の向上を図ります。

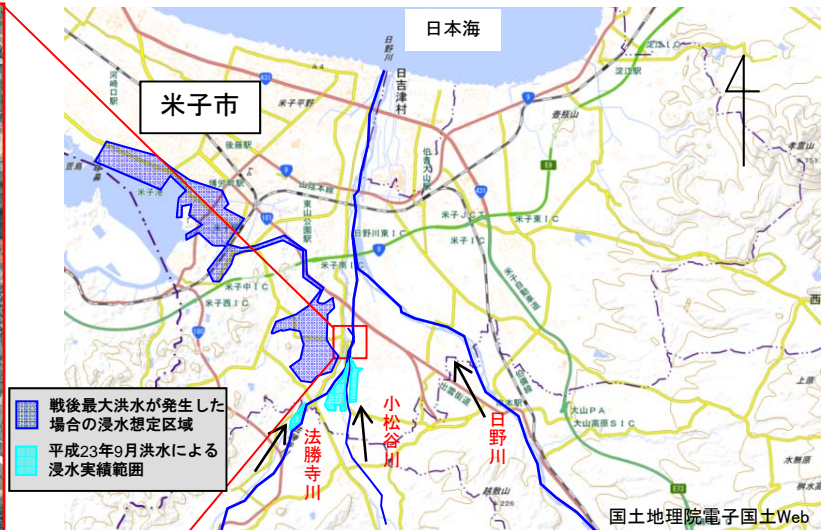
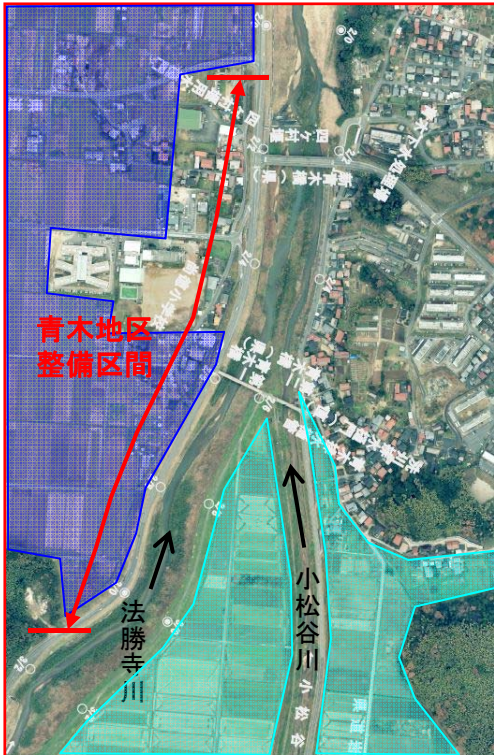
### 2. 事業箇所

よなご あおき  
鳥取県米子市青木地先

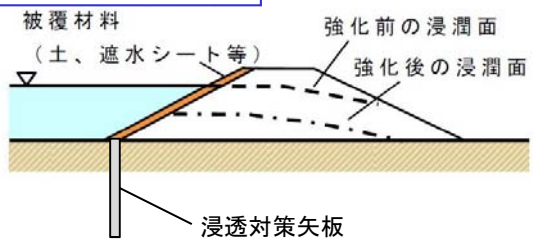


### 3. 平成30年度 予定事業内容

法勝寺川の青木地区において、堤防の浸透対策を実施します。



#### 堤防浸透対策イメージ



### 4. 期待される整備効果

堤防整備等を実施することで、河川整備計画の目標である昭和34年9月洪水(戦後最大の洪水)が再び発生した場合においても、法勝寺川の氾濫による浸水被害の防止が図られるとともに、小松谷川沿いでの浸水被害が軽減されます。

ひいかわ  
**斐伊川河川改修事業**  
なかうみ  
**中海の湖岸堤整備**

事業費3,154百万円  
※斐伊川水系全体

**河-4**  
[出雲]

**事業推進**

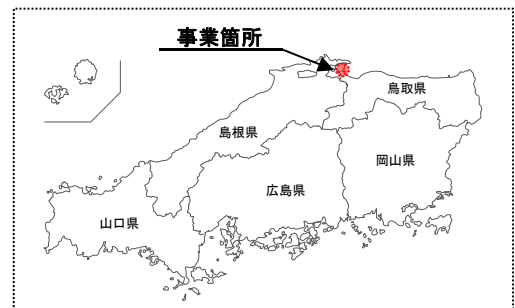
**1. 事業の必要性及び概要**

中海の西工業団地地区にしこうぎょうだんちは、周辺地区の地盤高が低いうえ、湖岸堤の高さが不足しており、近年高潮による浸水被害(平成14年、平成15年)を頻繁に受けています。

このため、平成27年9月関東・東北豪雨を受け、策定した「水防災意識社会 再構築ビジョン」の取組の一環として、堤防整備等を実施し、早期に治水安全度の向上を図ります。

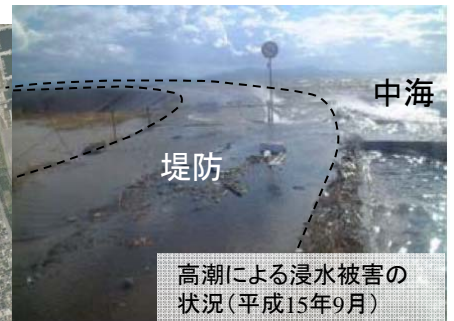
**2. 事業箇所**

さかいみなと にしこうぎょうだんち  
鳥取県境港市西工業団地地先



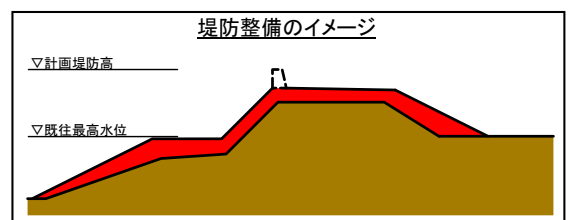
**3. 平成30年度 予定事業内容**

中海の西工業団地地区において湖岸堤の整備を実施します。



**4. 期待される整備効果**

湖岸堤の整備を実施することで、河川整備計画の目標である平成15年9月高潮(既往最高水位を記録した高潮)が再び発生した場合においても、家屋の浸水被害の防止が図られます。



ひいかわ  
**斐伊川総合水系環境整備事業**  
**中海・宍道湖沿岸の覆砂・浅場整備**

事業費394百万円

**河-5**  
 [出雲]

※斐伊川水系全体

**事業推進**

1. 事業の必要性及び概要

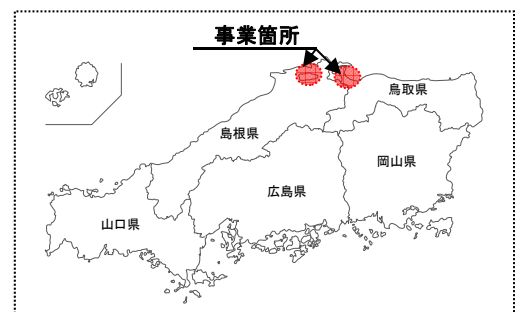
斐伊川水系中海・宍道湖の水質は、湖沼水質保全計画が策定された平成元年以降は流入負荷削減対策が進んでいるものの、環境基準が未達成であり、赤潮やアオコが発生するなどの課題があります。

このため、沿岸域において、浅場整備や覆砂を実施することにより、湖の自然浄化機能の回復を図り、水質及び沿岸環境の改善を図ります。

2. 事業箇所

中海：鳥取県米子市錦海地先、島根県安来市穂日島町地先

宍道湖：島根県出雲市鹿園寺地先

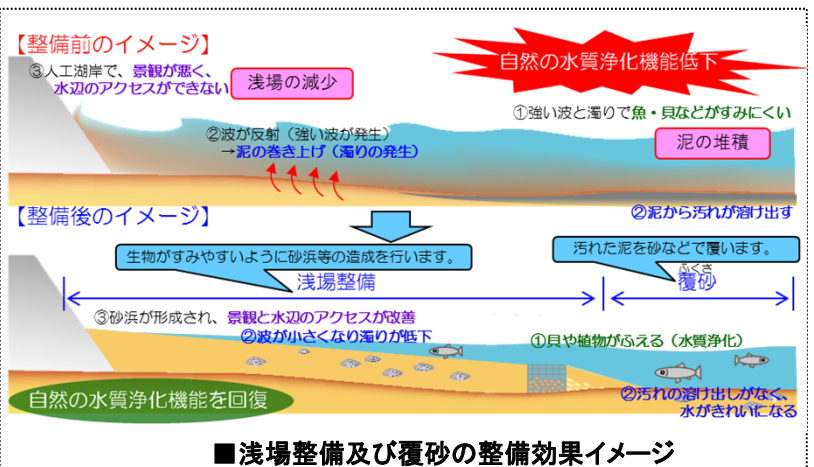


3. 平成30年度 予定事業内容

中海（米子湾）で覆砂を行います。

宍道湖（鹿園寺地先）で浅場整備を行います。

平成30年度 実施予定箇所



4. 期待される整備効果

浅場整備及び覆砂により、湖の自然浄化機能回復が図られ水質及び沿岸環境が改善されます。これらにより、湖の利用が多様化し、地域の活性化が図られるなどの効果も期待されます。

■現状



■整備後





だい せん さん けい  
**大山山系直轄火山砂防事業**  
**大山山系の土砂災害対策**

**砂-1**  
 [倉吉・日野川]

事業費1,122百万円

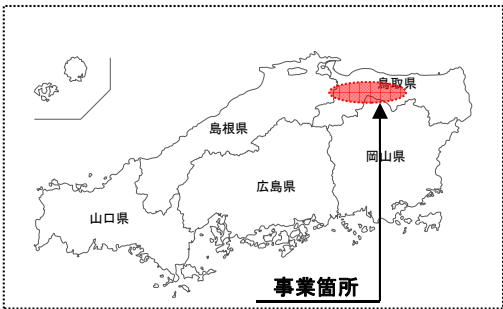
**事業推進**

**1. 事業の必要性及び概要**

大山山系の源頭部は脆弱な地質で荒廃が著しく、山麓斜面には侵食されやすい火山堆積物や周辺には風化の進んだ花崗岩が分布しているため、降雨のたびに著しい土砂移動が生じています。このため、土石流による直接の土砂災害や、土砂流出に伴う下流域での河床上昇による洪水氾濫を防ぐことを目的として砂防堰堤等の整備を実施しています。

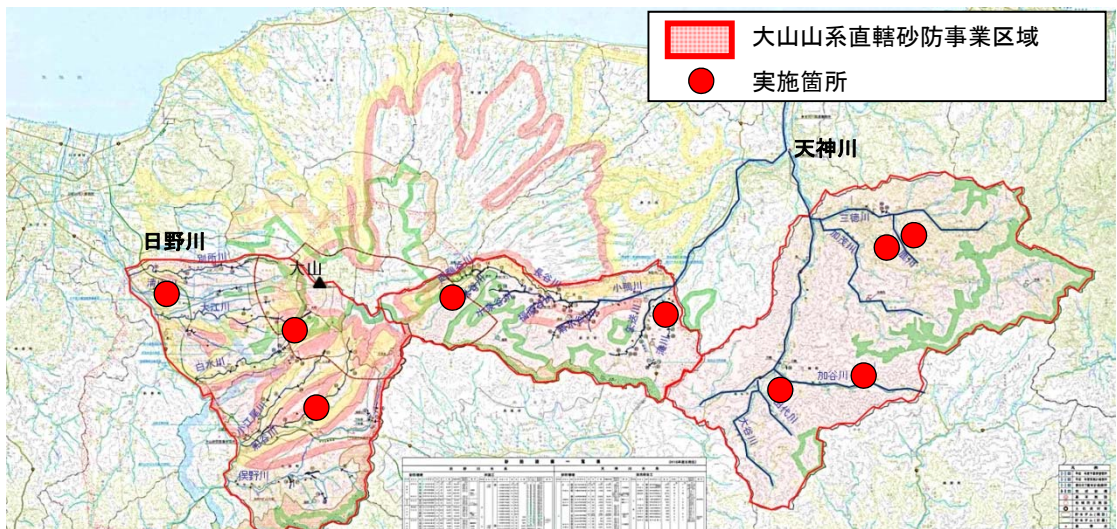
**2. 事業箇所**

- 大山山系(天神川) : 鳥取県倉吉市、東伯郡三朝町
- 大山山系(日野川) : 鳥取県日野郡伯耆町、江府町



**3. 平成30年度予定事業内容**

砂防堰堤等の整備を実施します。



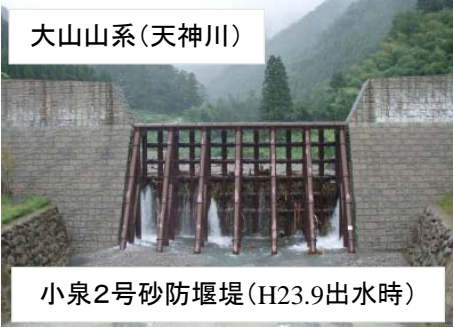
**4. 期待される整備効果**

砂防堰堤等の整備により、土砂や流木を捕捉し、土石流による直接の土砂災害を防ぎます。また、天神川下流の市街地や日野川下流の市街地において、土砂流出に伴う河床上昇による洪水氾濫の防止・軽減を図ります。



三の沢砂防堰堤(H27.11完成)

砂防堰堤完成イメージ



小泉2号砂防堰堤(H23.9出水時)

土砂・流木捕捉事例

## 皆生海岸の侵食対策

事業費486百万円

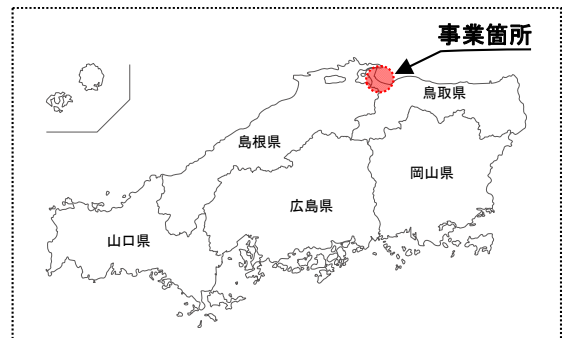
事業推進

### 1. 事業の必要性及び概要

皆生海岸では、「かな流し」の衰退等に伴い日野川からの流出土砂が減少したことから、著しい海岸侵食が生じています。海岸沿いには、皆生温泉街や住宅密集地があり、国道431号沿いには商業施設が多数進出していることなどから、海岸侵食防止のために、沖合施設の設置や養浜を実施しています。

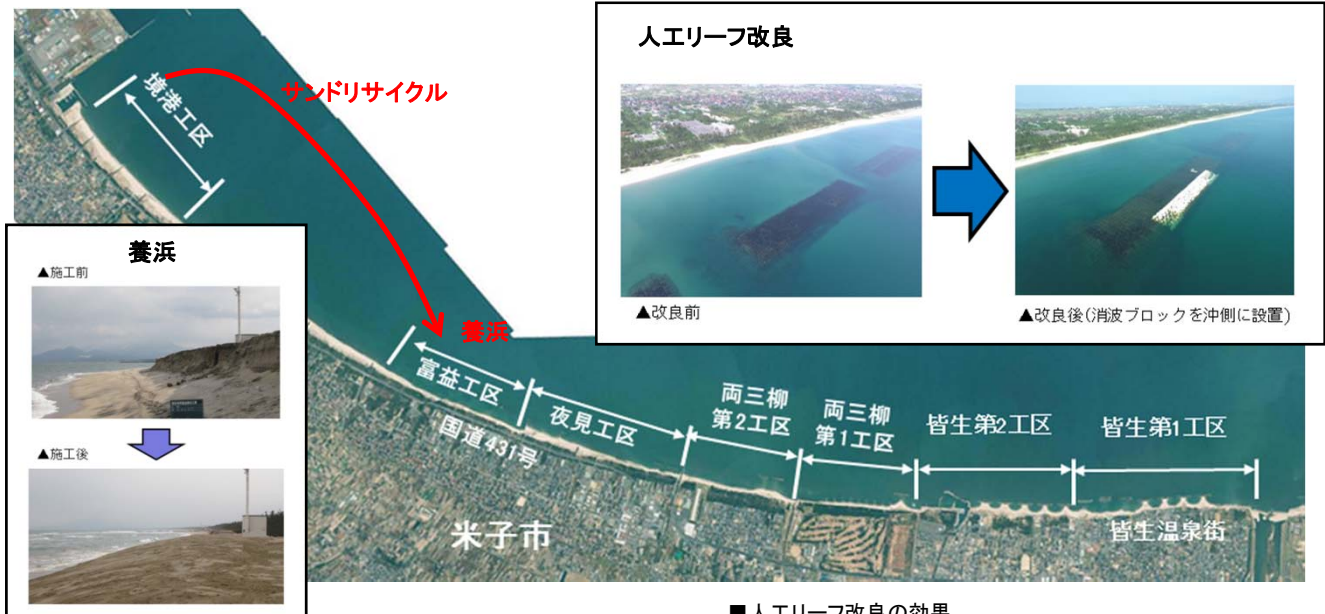
### 2. 事業箇所

よなご かいけ さかいみなと にいやちよう  
鳥取県米子市皆生地先～境港市新屋町地先



### 3. 平成30年度予定事業内容

皆生海岸の侵食対策として、富益工区において人工リーフ改良とサンドリサイクルによる養浜を行います。



■人工リーフ改良の効果  
(H29.10台風21号時の富益工区における汀線の経過状況)



### 4. 期待される整備効果

人工リーフ改良とサンドリサイクルによる養浜を実施することで、海岸侵食による被害を防止するとともに、越波による浸水被害を軽減します。

1. 事業の必要性及び概要

山陰道 鳥取西道路は、緊急時の代替路の確保、現道の渋滞解消、物流活動の支援等を目的とした、延長19.3kmの自動車専用道路です。

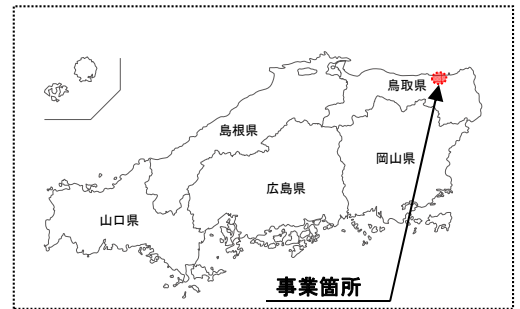
2. 事業箇所

鳥取県鳥取市本高～鳥取市青谷町青谷

3. 平成30年度 予定事業内容

鳥取西IC～青谷IC間の事業を実施中であり、改良工事、トンネル工事、橋梁工事、舗装工事等を推進します。  
そのうち、鳥取西IC～浜村鹿野温泉IC間は平成30年内の開通、浜村鹿野温泉IC～青谷ICは平成31年夏迄の開通を目指します。

事業推進(部分開通)



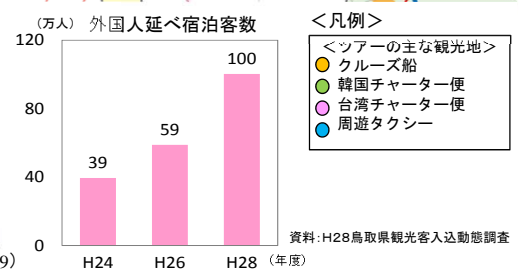
4. 期待される整備効果

■インバウンド観光の支援

○鳥取県では、クルーズ船等の来訪増とともに、外国人観光客数が大きく増加していますが、移動時間の関係で県東部への周遊性が乏しい状況。

○鳥取西道路の整備による移動時間の短縮により、周遊性が向上し、外国人観光客数の増加に期待。

鳥取県におけるインバウンド観光の現状



1. 事業の必要性及び概要

事業推進

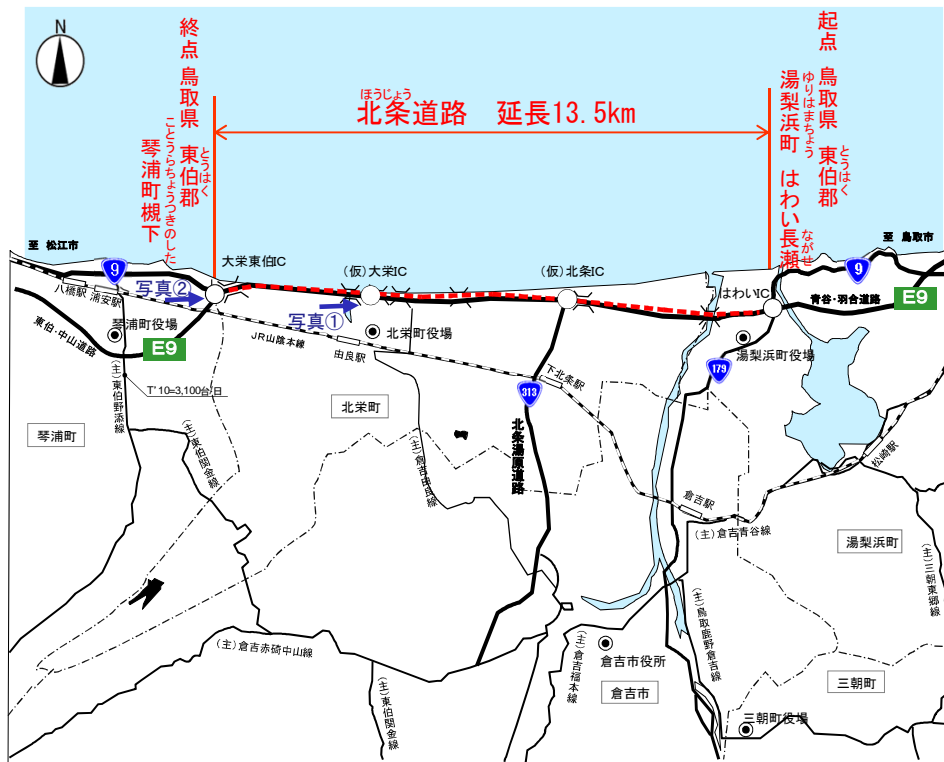
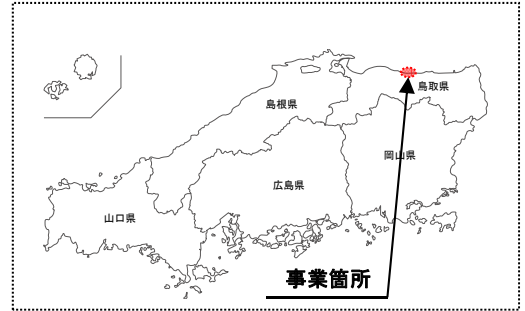
山陰道 北条道路は、安全性の向上、観光地の活性化、企業進出の促進等を目的とした延長13.5kmの自動車専用道路です。

2. 事業箇所

鳥取県東伯郡湯梨浜町はわい長瀬～琴浦町槻下

3. 平成30年度 予定事業内容

用地買収、道路設計、改良工事、橋梁工事等を推進します。



【写真①】 国道9号を通過する大型車



【写真②】 大栄東伯ICより鳥取市方面を望む

4. 期待される整備効果

交通の適正な機能分担による

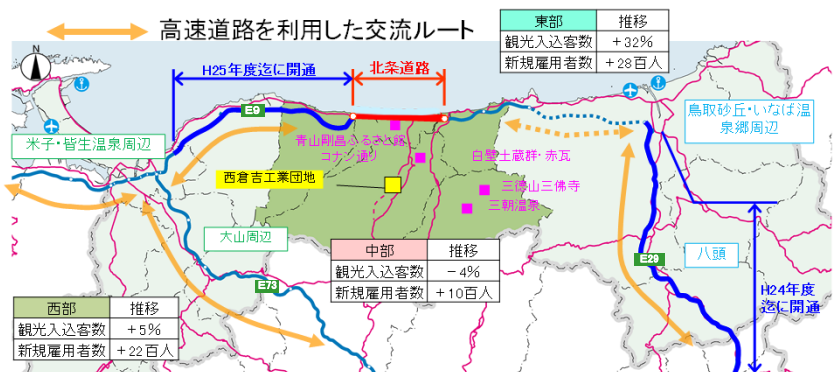
安全性の向上

○通過交通と生活交通が分離され、安全で円滑な走行環境が形成されます。

観光地の活性化・企業進出の促進

- 観光周遊ルートが拡大し、鳥取県中部への観光客数の拡大が期待されます。
- 時間短縮、定時性確保などにより、新たな企業誘致の促進と雇用の確保が期待されます。

【鳥取県の観光・企業活動の変化 (H27/H18)】



(出典) 鳥取県商工労働部、立地戦略課のヒアリング調査  
(出典) 鳥取県観光入込動態調査 ※西部に境港周辺は含めない

事業推進

1. 事業の必要性及び概要

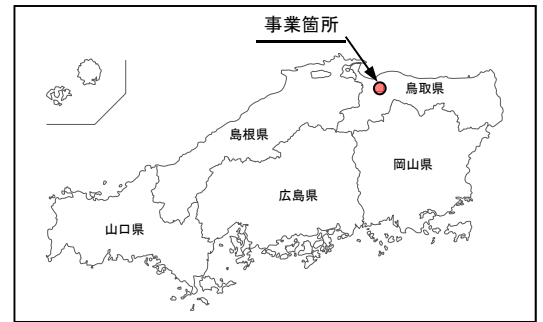
- 山陰道 米子道路は、西伯郡大山町及び米子市内の交通渋滞の緩和及び交通安全の確保を目的とした延長14.2kmの自動車専用道路です。
- 山陰道 米子道路では、渋滞区間及びインターチェンジ部の合流により、走行速度が低下しており、交通阻害箇所の走行性、安全性の向上を図るため、付加車線を設置します。

2. 事業箇所

鳥取県西伯郡大山町安原～米子市陰田町

3. 平成30年度 予定事業内容

橋梁工事・改良工事等を推進します。



4. 期待される整備効果

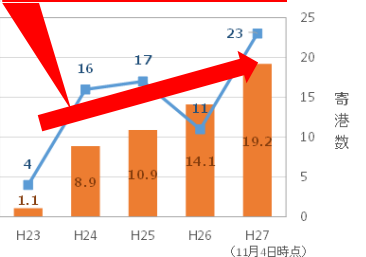
- 境港では平成23年にクルーズ船の発寄港以降、インバウンド観光の需要が高まっています。
- 米子道路付加車線の整備により観光シーズンなどで発生している渋滞が緩和され、山陰道の高速性・定時性が増し、広域周遊観光の多様性・広域化による観光産業の活性化が期待されます。

クルーズ船の周遊観光



境港のクルーズ船寄港状況

H23外国クルーズ船が初寄港



資料: 境港管理組合

# 鳥取9号交差点改良等 (湯梨浜・北栄地区事故対策)

道-4  
[倉吉]

事業費720百万円

事業推進

## 1. 事業の必要性及び概要

当該区間は、国道9号の湯梨浜から北栄間に位置し、一般道の長い直線が続く区間で、スピード超過しやすい区間となっており、長瀬浜入口交差点、新川・浜入口交差点及び、新旧国道313号との交差点で信号停止車両への追突や右折車両との正面衝突が多く発生し、死亡など重大事故が発生しています。本事業は、2区間の交差点立体化による事故対策を行い、事故削減を図るものです。

## 2. 事業箇所

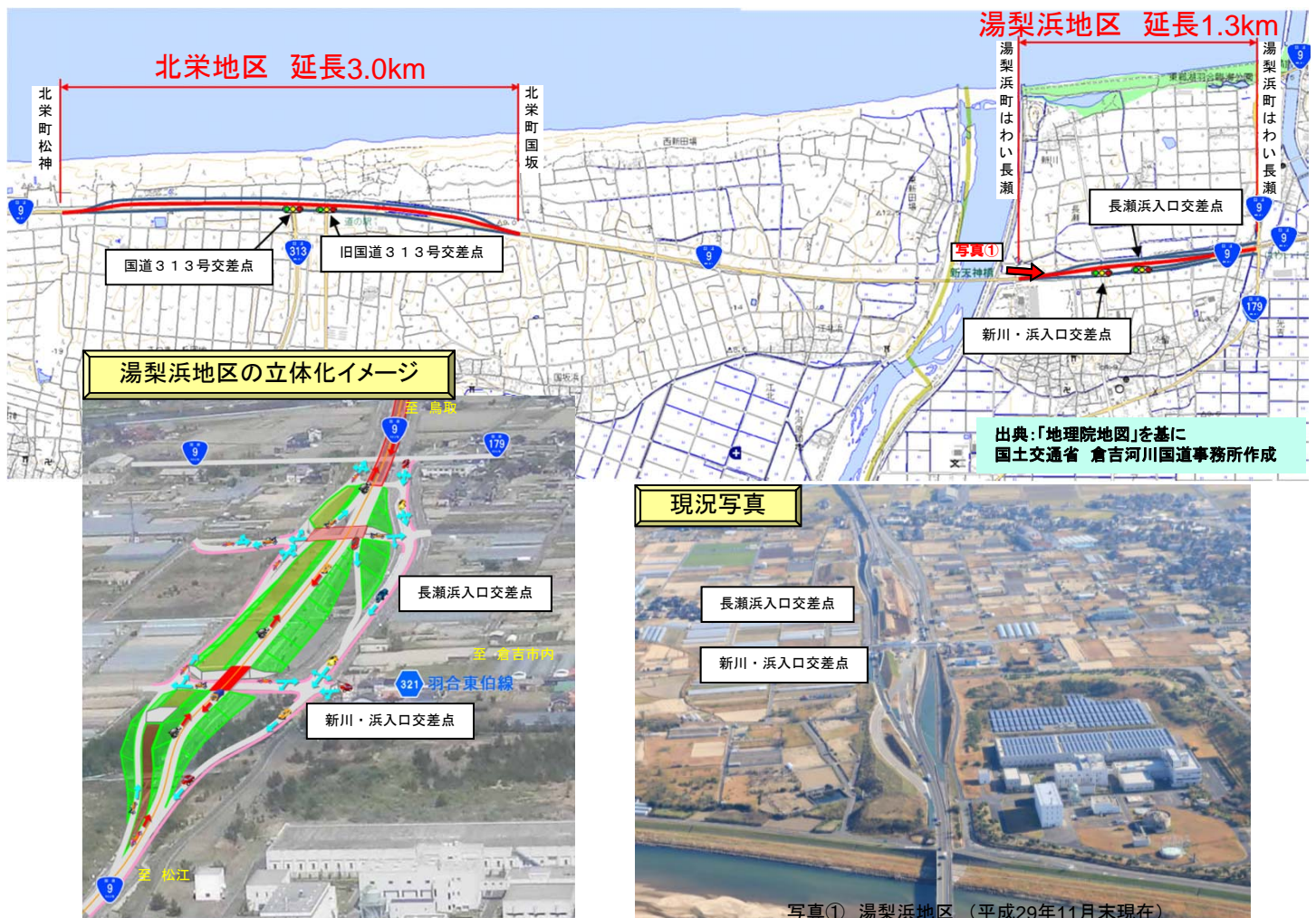
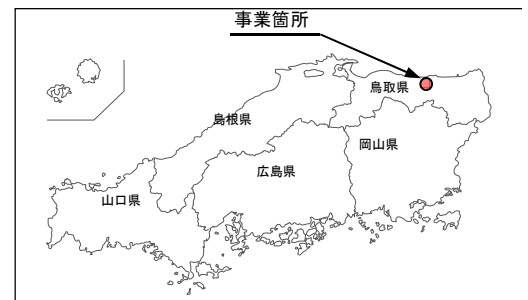
鳥取県東伯郡湯梨浜町はわい長瀬、北栄町国坂～松神

## 3. 平成30年度 予定事業内容

平成30年度は、調査設計、改良、橋梁、舗装工事等を推進します。

## 4. 期待される整備効果

交差点2区間の立体化による事故対策を行い、事故削減を図ります。



# 鳥取29号交差点改良等 (ねぎだに 祢宜谷歩道整備)

事業費57百万円

道-5  
[鳥取]

## 新規事業化

### 1. 事業の必要性及び概要

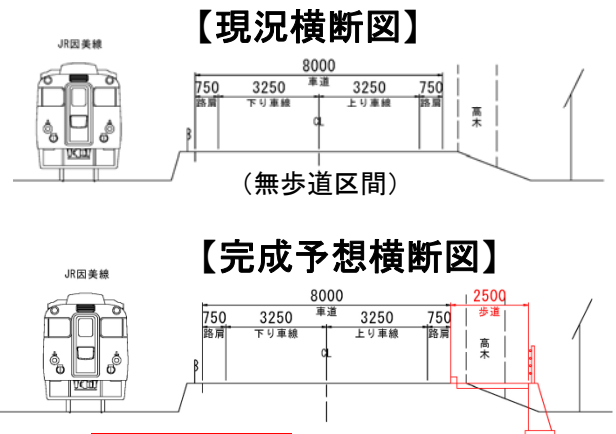
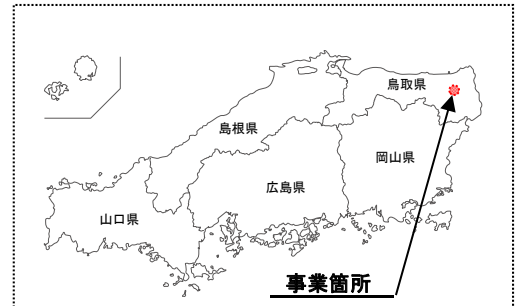
当該箇所は、国道29号の鳥取市と八頭郡八頭町境付近に位置し、八頭町堀越、稲荷集落及び、鳥取市青葉台団地から各公共交通機関の結節点へのアクセス道として利用されている。しかし、歩道幅員が狭く、一部無歩道区間もあり、歩行者が危険な状態におかれている。そのため、歩道の整備を行うものである。

### 2. 事業箇所

とっとりしねぎだに  
鳥取県鳥取市祢宜谷

### 3. 平成30年度 予定事業内容

調査設計を推進します。



### 無歩道箇所



歩行者が危険!

当該箇所前後の歩道は既に整備され、当区間が整備されれば、整備済の歩道がつながり、歩行者が安全且つ安心して通行できる!

### 【計画平面図】



**無電柱化**

1. 事業の必要性及び概要

さかえまち  
栄町を無電柱化することで、良好な都市景観の形成や、安全で快適な歩行空間の確保並びに震災時における緊急輸送ネットワークの確保を図ります。

2. 事業箇所

とっとり とっとり さかえまち もとまち  
鳥取県鳥取市栄町～同市元町

3. 平成30年度 予定事業内容

調査設計、本体工事、引込管工事、連系管路工事、路面復旧工事を行います。



全景



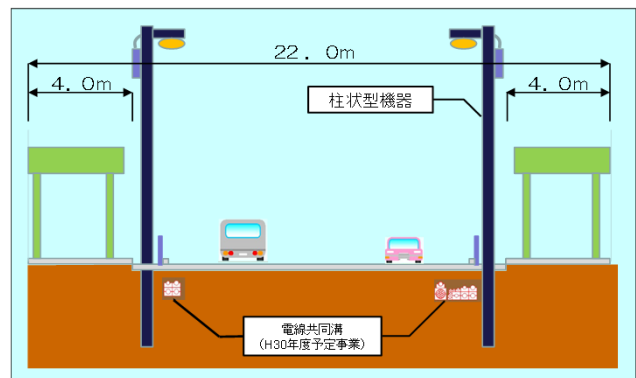
対策事例



対策前・後(イメージ)



対策(横断図)





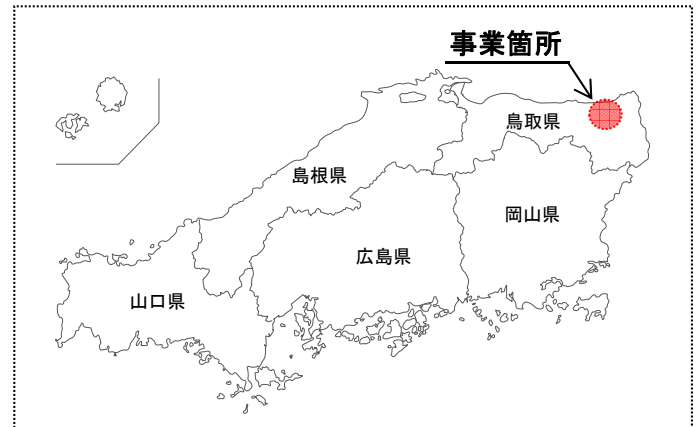
老朽化対策

1. 事業の必要性及び概要

いなばおおはし(のぼり)  
定期点検・診断の結果により、修繕が必要と判断された因幡大橋(上り)の修繕を実施することで、安全・安心で信頼性の高い道路ネットワークの確保を図ります。

2. 事業箇所

いなばおおはし (のぼり)  
一般国道29号 因幡大橋(上り)(1985年完成)  
とっとり とっとり かのう はっとり  
(鳥取県鳥取市叶～服部)



3. 平成30年度 予定事業内容

当該橋梁は、床版のひび割れや漏水による床版の損傷から舗装の劣化等が発生しています。H26実施の定期点検・診断を踏まえ、橋梁構造の安全性の観点から、速やかに補修の必要があると判断し、平成30年度当初予算により、床版補修工、舗装補修工などの修繕を行い、橋梁の長寿命化を図ります。

全景

至 姫路市



損傷状況(床版のひび割れ)



損傷状況(舗装の再劣化①)



損傷状況(舗装の再劣化②)



## 事業推進

## 1. 事業の必要性及び概要

山陰地方は国内海上輸送網のミッシングリンクとなっており、境港周辺の企業は非効率な輸送を強いられています。また、既存施設の老朽化や背後用地の不足、船舶航行の安全性の課題から、施設の移転・集約が急務となっています。さらに、境港に定期就航している船舶が利用している岸壁は非耐震であり、大規模地震発生時の物流・人流機能の確保が課題となっています。

このため、新たな内貿RORO船や既存施設の移転・集約に対応したターミナルを整備・耐震強化することで、境港のふ頭再編を行い、物流機能の効率化、山陰地方の産業競争力強化を図ります。

## 2. 事業箇所

さかいみなと  
鳥取県境港市

## 3. 平成30年度 予定事業内容

岸壁(水深10m)の整備に必要な基礎工事、地盤改良工事、上部工事等を推進します。

泊地(水深10m)の整備に必要な浚渫工事を推進します。



## 4. 期待される整備効果

本事業により、山陰地方の国内海上輸送網のミッシングリンクが解消され、海上物流機能が向上し、境港背後圏をはじめとした周辺地域の産業競争力強化が図られるとともに、大型クルーズ船寄港増にも対応でき観光活性化にも寄与します。また、大規模地震発生時に物流・人流機能の確保が可能となります。