



# 令和3年度の出水概要

令和3年12月7日

国土交通省 中国地方整備局  
倉吉河川国道事務所

# 中国地方整備局管内の河川における被害状況 (令和3年8月の前線による大雨)

- 令和3年8月の前線による大雨では、中国地方整備局管内の河川においては、江の川水系江の川では島根県（江津市、川本町、美郷町、邑南町）及び広島県（三次市、安芸高田市）で**氾濫が発生**しました。
- 4水系6河川12観測所で「氾濫危険水位」**を超過、5水系8河川8観測所で「避難判断水位」を超過し、江津市では緊急安全確保が発令され、関係市町からも各種避難情報が発令されました。
- 令和3年8月の前線による大雨では、天神川水系では、基準水位の超過はなかった。

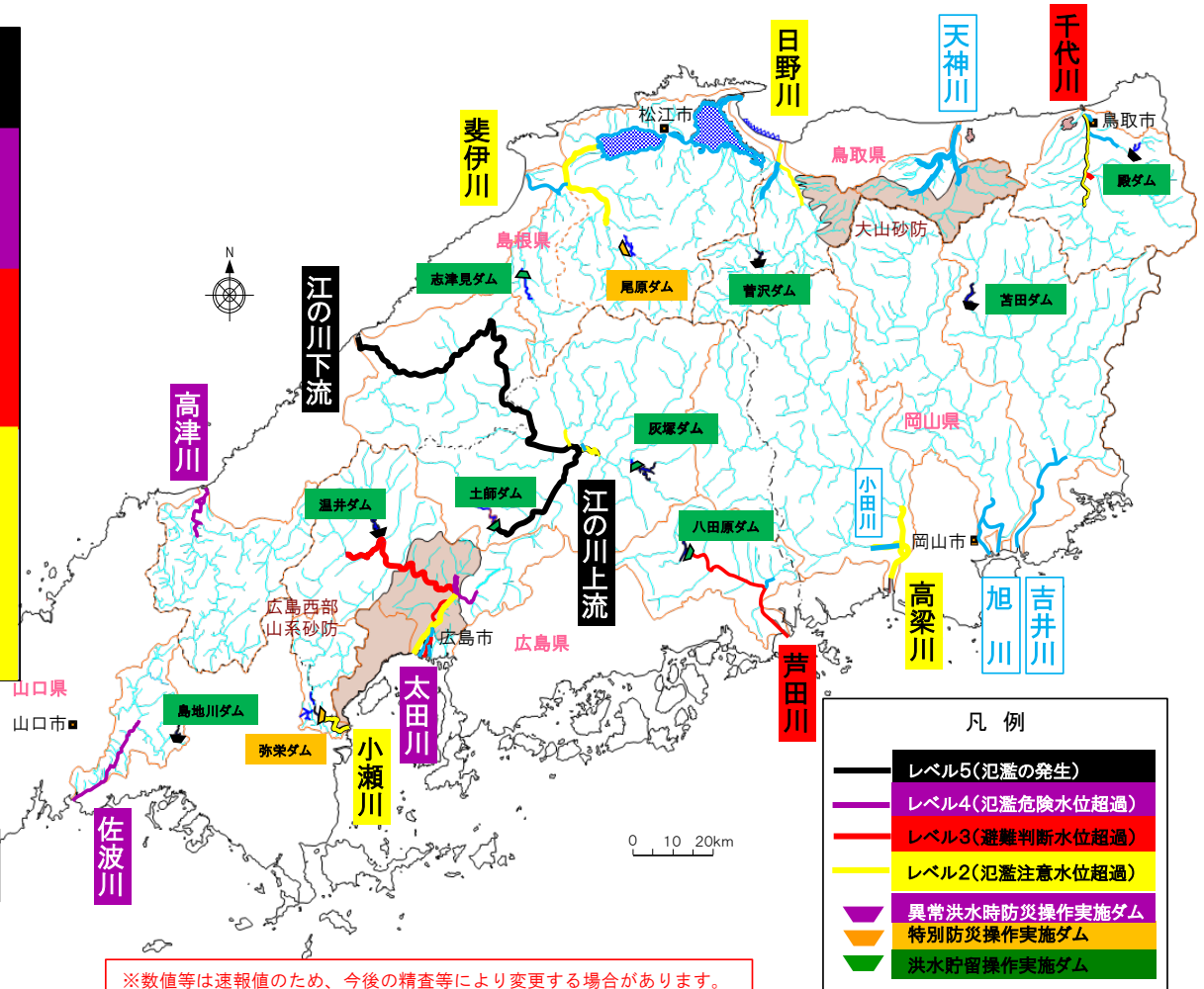
## ■河川出水状況（国管理区間）

★レベル5 氾濫の発生 1水系1河川 9箇所	江の川水系江の川 島根県 江津市 4箇所 川本町 1箇所 美郷町 1箇所 広島県 三次市 3箇所
★レベル4 氾濫危険水位 超過 4水系 6河川 12観測所	江の川水系江の川 吉田、粟屋、尾関山、川平、谷佐郷、川本、都賀 高津川水系高津川 高角 高津川派川 高角（派川） 太田川水系根谷川 新川橋 三條川 中深川 佐波川水系佐波川 漆尾
★レベル3 避難判断水位超過 5水系8河川 8観測所	千代川水系八東川 片山 高津川水系白上川 内田 匹見川 横田 江の川水系江の川 大津 芦田川水系芦田川 矢野原 太田川水系太田川 飯室 旧太田川 三篠橋 古川 古川
★レベル2 氾濫注意水位超過 10水系 12河川 21観測所	千代川水系千代川 行徳、袋河原 日野川水系日野川 溝口、車尾 斐伊川水系斐伊川 瀬分、木次、新伊萱 江の川水系馬洗川 南畑敷 神野瀬川 神野瀬川 西城川 三次 高津川水系高津川 神田 高梁川水系高梁川 酒津、日羽 芦田川水系芦田川 山手 太田川水系太田川 土居、加計、中野、祇園大橋、矢口第一 小瀬川水系小瀬川 小川津 佐波川水系佐波川 堀

★レベル5 氾濫の発生については国管理河川の洪水予報において氾濫発生情報を発表した箇所となります。

## ■主な一般被害（国管理区間）

○江の川水系江の川において3市3町において氾濫が発生した。



※数値等は速報値のため、今後の精査等により変更する場合があります。

凡例	
黒線	レベル5(氾濫の発生)
紫線	レベル4(氾濫危険水位超過)
赤線	レベル3(避難判断水位超過)
黄線	レベル2(氾濫注意水位超過)
緑三角	異常洪水時防災操作実施ダム
黄三角	特別防災操作実施ダム
黒三角	洪水貯留操作実施ダム

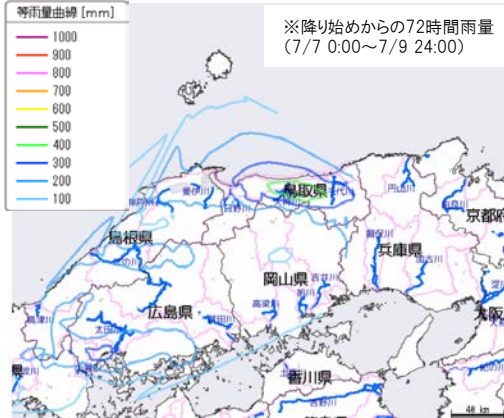
# 天神川水系の出水状況

## 梅雨前線 (R3.7.7~8) 降雨の概要

- 7月には、梅雨前線が西日本付近に停滞し、中国地方においては7日より大雨となり、特に島根県、鳥取県、広島県で降雨量が大きく、各地で浸水被害や土砂崩れなど甚大な災害が頻発しました。鳥取県中部地区においても400mmを超える降雨が観測されました。
- 天神川水系においては、倉吉雨量観測所、牧雨量観測所などで、**観測史上1位の降水量(総雨量)**を記録しました

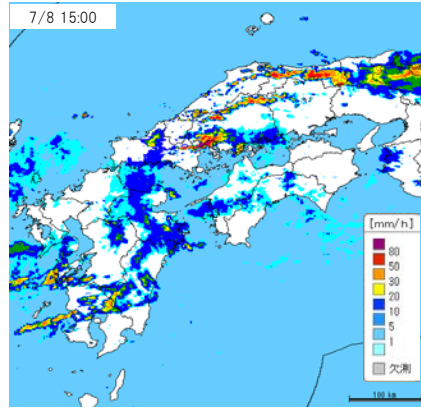
### ■ 等雨量線図

【国土交通省作成】



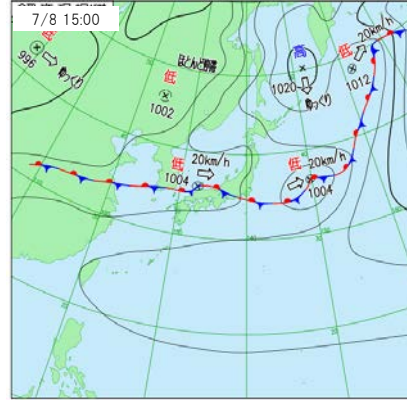
### ■ 気象レーダー図

【国土交通省作成】



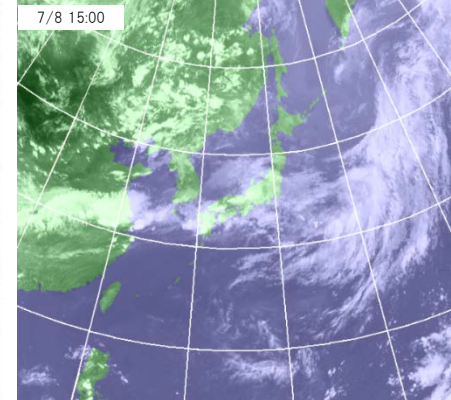
### ■ 実況天気図

【気象庁HPより】



### ■ 衛星画像

【国土交通省作成】



### ■ 天神川水系における主な雨量観測所の雨量

下記の雨量観測所において**観測史上1位**を記録

#### 《総雨量》天神川水系

倉吉 (鳥取県倉吉市)	: 425mm · R3. 7. 7~7. 9
まき	: (337mm · H2. 10. 16~10. 17)
牧 (鳥取県三朝町)	: 392mm · R3. 7. 7~7. 9
わかち	: (326mm · H2. 9. 18~9. 20)
若土 (鳥取県倉吉市)	: 348mm · R3. 7. 7~7. 9
おごち	: (339mm · H2. 9. 17~9. 20)
小河内 (鳥取県三朝町)	: 368mm · R3. 7. 7~7. 9
たかし	: (354mm · H2. 9. 18~9. 20)
高城 (鳥取県倉吉市)	: 428mm · R3. 7. 7~7. 9
	: (353mm · H2. 9. 17~9. 20)

上段: 今回観測雨量・生起年月日

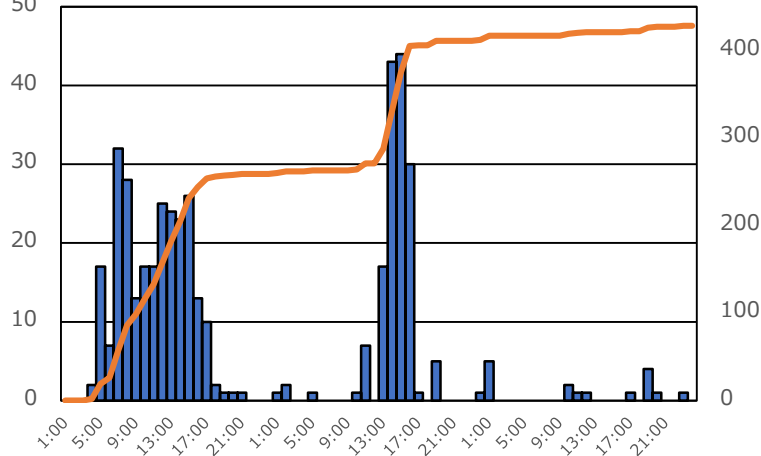
下段: (既往最大降水量・生起年月日)

※雨量分布図は国土交通省作成  
(7/8 13:00~7/9 13:00の24時間雨量)

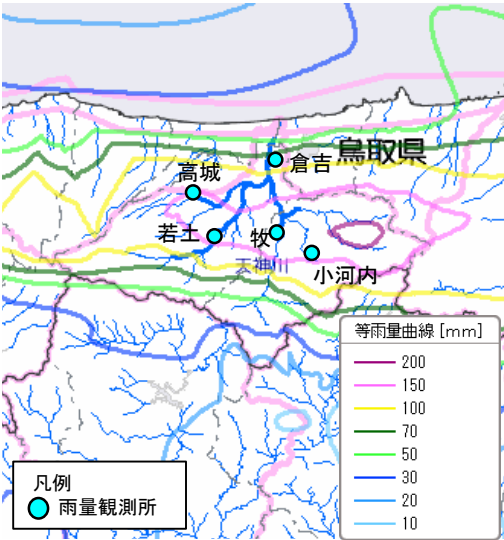
時間雨量  
(mm)

### 高城雨量観測所

累加雨量  
(mm)



※数値等は速報値のため、今後の精査等により変更する場合があります。



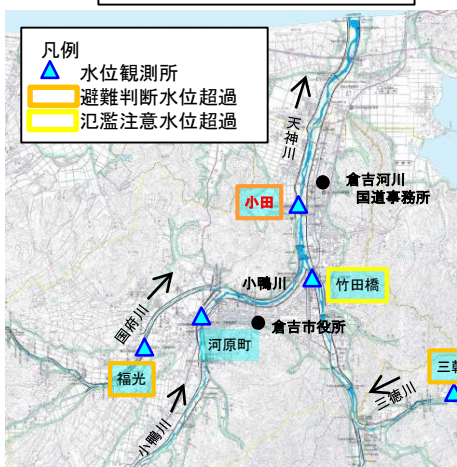


# 天神川水系の出水状況

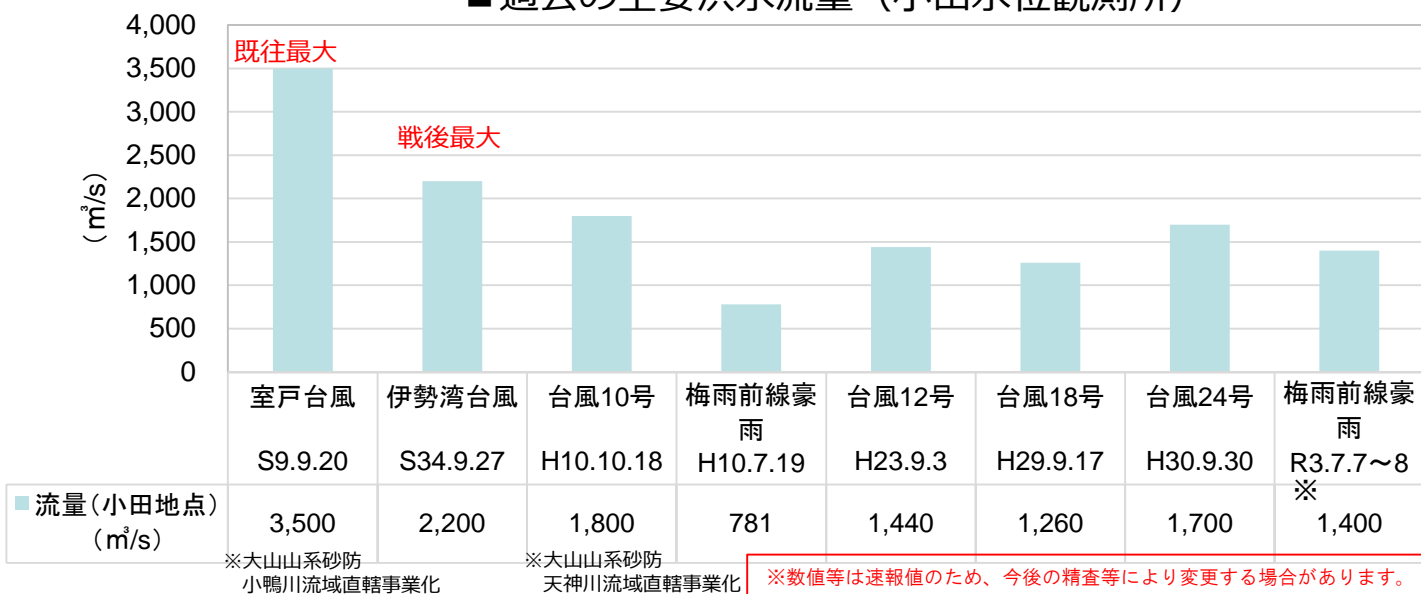
## 梅雨前線（R3.7.7～8）出水状況

- 天神川水系においては、既往最大流量を記録した昭和9年室戸台風、戦後最大の昭和34年伊勢湾台風において甚大な被害が発生したことから、再度災害を防止するべく鋭意河川整備を進めている。
- 近年では、平成10年台風10号豪雨により天神川、三徳川流域で土砂流出等の被害が発生したため、三朝町内において天神川水系の直轄砂防事業に着手した。
- その後も平成23年台風12号、平成29年台風18号、平成30年台風24号などの出水が続き、今回の令和3年7月梅雨前線豪雨では、天神川、国府川、三徳川において大規模な出水となりました。

### 水位観測所位置図



### 過去の主要洪水流量（小田水位観測所）



令和3年7月8日 16時50分頃  
三朝水位観測所 出水状況



令和3年7月8日 16時10分頃  
福光水位観測所 出水状況

# 天神川水系の出水状況 梅雨前線（R3.7.7～8）出水状況



7月8日 16:37撮影  
株式会社西谷技術コンサルタント提供

# 天神川水系の出水状況 梅雨前線（R3.7.7～8）出水状況

2021/07/08 13:00



三徳川2k000左岸 簡易型河川監視カメラより



# 国・県市町が連携した水防活動の実施（水防資材提供）

- 梅雨前線（R3.7.7）の影響により、倉吉市および三朝町において、緊急対応に使用するため倉吉河川国道事務所は水防資材を倉吉市（土のう1,000袋）、三朝町（土のう3,000袋）に緊急に貸与した。



倉吉市へ貸与した水防資材（土のう袋1,000袋）



田内水防倉庫に備蓄していた資材の搬出



土のう袋使用状況（倉吉市役所）



三朝町へ貸与した水防資材（土のう袋3,000袋）



# 国・県市町が連携した水防活動の実施（水防資材提供）

- 梅雨前線（R3.7.8）の影響により、三朝町吉原地先において、土砂崩落のため主要地方道 鳥取鹿野倉吉線が全面通行止めになる被災を受けた。倉吉河川国道事務所は、鳥取県へ道路復旧対応に使用するため水防資材（袋詰め玉石32袋）を緊急に貸与した。

被災状況(全面通行止め)遠景



復旧状況



被災状況(全面通行止め)近景



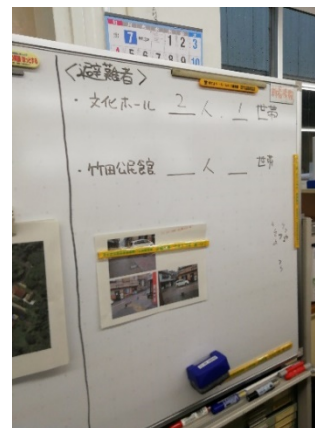
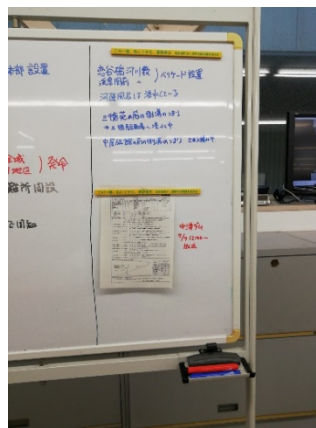
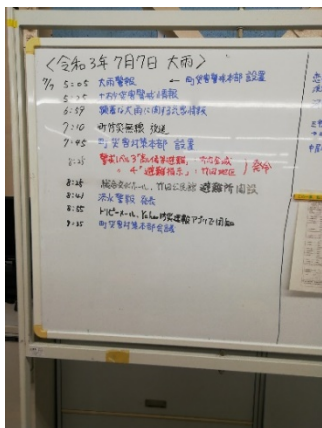
防災ステーション資材搬出状況





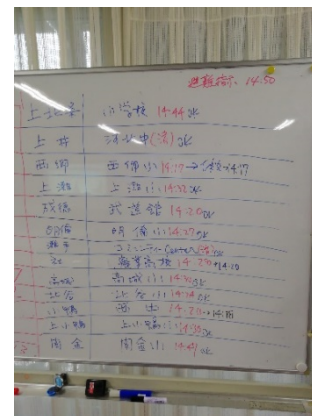
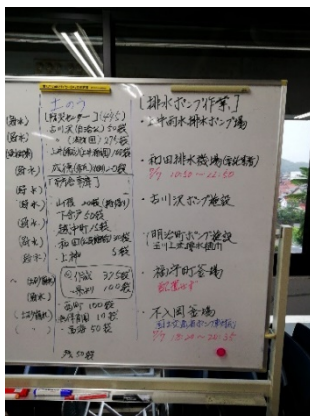
# 国・県市町が連携した水防活動の実施（リエゾン）

- 派遣先：三朝町役場危機管理局
- 派遣者：専門調査官（用地課）
- 活動日時：7月7日10:54～19:07



リエゾンからの情報（三朝町）

- 派遣先：倉吉市役所防災安全課（本庁舎3F大会議室）
- 派遣者：用地課長
- 活動日時：7月8日16:40～19:07



リエゾンからの情報（倉吉市）

# 事務所内で連携した応急活動の実施

- 梅雨前線（R3.7.8）の影響により、山陰道赤碕中山 I C（琴浦町梅田地先）及び泊東郷 I C（湯梨浜町園地先）において、法面が土砂崩落により土砂が道路へ流出する被災を受けた。倉吉河川国道事務所の道路班へ応急復旧対応に使用するため大型土のう52袋を緊急に貸与した。

被災状況（山陰道 赤碕中山IC）



復旧状況



被災状況（山陰道 泊東郷IC）



復旧状況

