

島根県内の事故危険区間(50箇所)を明らかにし 効率的な交通安全対策に取り組みます。 ～事故ゼロプラン「事故危険区間重点解消作戦」島根県版～

政策目標評価型事業評価の導入に伴い、交通安全事業の透明性・効率性を一層高めるため、島根県内の国が管理する道路について、事故データ及び地域の声を基に「**事故危険区間(50箇所)**」を選定しました。(別添資料参照)

今後は、交通事故が起こりやすい危険な箇所として、「事故危険区間(50箇所)」を道路利用者に認識を持って頂きながら、事故原因に即した効果の高い対策を立案・公表し、集中的・重点的な交通事故対策の取り組みを行っていきます。

「事故危険区間」の選定にあたって

安全で円滑な道路環境の整備を推進することを目的に設置された「島根県道路交通環境安全推進連絡会議(別添資料)」でご意見などを頂きながら選定しました。

「事故ゼロプラン」とは?

交通事故が多発している区間、近年重大事故が発生した区間等、危険な箇所を交通事故データや地域の声を基に「事故危険区間」として選定し、道路利用者にも交通事故が起こりやすい危険な箇所との認識を持って頂きながら、計画的に交通安全施策に取り組んで行くものです。

問い合わせ先

国土交通省 中国地方整備局 松江国道事務所
TEL 0852-26-2131(代表)
FAX 0852-27-4132

副所長(管理) よしあか はるひこ
吉岡 晴彦

【担当】建設専門官 くまなか たつひこ
熊中 龍彦

【広報担当】調査設計課長 かだ あつみ
加田 厚

国土交通省 中国地方整備局 浜田河川国道事務所
TEL 0855-22-2480(代表)
FAX 0855-23-5023

副所長(道路) にしこおり ゆたか
錦織 豊

【担当】道路管理課長 えはら ゆたか
江原 豊

【広報担当】調査設計課長 みぞた とおる
溝田 亨

松江国道事務所ホームページアドレス
<http://www.cgr.mlit.go.jp/matsukoku/>

浜田河川国道事務所ホームページアドレス
<http://www.cgr.mlit.go.jp/hamada/>

別添資料

島根県道路交通環境安全推進連絡会議とは・・・

島根県内の交通管理者及び道路管理者が連携して行う安全な道路交通環境の整備のための主要施策について、適切な進行管理を行い、また、地域住民等への広報や地域住民等の道路交通環境に関する意見を主要施策に反映させ、島根県における安全な交通環境の整備を推進することを目的に、平成13年9月に発足しました。

「島根県道路交通環境安全推進連絡会議」組織

委員	国土交通省	松江国道事務所長
	国土交通省	浜田河川国道事務所長
	島根県警察本部	交通規制課長
	島根県 土木部	道路維持課長
	西日本高速道路(株)	松江高速道路事務所長
	西日本高速道路(株)	浜田管理事務所長

「幹事会」組織

幹事	国土交通省	松江国道事務所（管）副所長
	国土交通省	浜田河川国道事務所（道）副所長
	島根県警察本部	交通規制課長補佐
	国土交通省	松江国道事務所 管理第一課長
	国土交通省	松江国道事務所 建設専門官
	国土交通省	浜田河川国道事務所 道路管理課長
	島根県土木部	道路維持課 調整監
	西日本高速道路(株)	松江高速道路事務所 工務担当課長
	西日本高速道路(株)	浜田管理事務所 工務担当課長

「アドバイザー会議」組織

委員	(財)島根県交通安全協会	専務理事
	松江工業高等専門学校	教授(交通工学)
	島根県交通安全母の会	会長
	島根県老人クラブ連合会	会長

開催経緯

- 平成22年11月1日 第1回幹事会
- 平成22年11月25日 第2回幹事会 + アドバイザー会議
- 平成22年12月16日 第1回委員会 + アドバイザー会議

島根県内直轄国道の事故危険区間リスト

NO.	都道府県 政令市名	路線名	対象区間	交差点/単路	交差点名
1	島根県	一般国道9号	安来市吉佐町	単路	
2	島根県	一般国道9号	安来市吉佐町八坂	単路	
3	島根県	一般国道9号	安来市安来町	単路	
4	島根県	一般国道9号	八束郡東出雲町揖屋町五反田	交差点	五反田交差点
5	島根県	一般国道9号	八束郡東出雲町揖屋町～出雲郷	単路	
6	島根県	一般国道9号	松江市西津田	単路	
7	島根県	一般国道9号	松江市玉湯町林	単路	
8	島根県	一般国道9号	松江市宍道町西来待	単路	
9	島根県	一般国道9号	簸川郡斐川町学頭	交差点	学頭交差点
10	島根県	一般国道9号	簸川郡斐川町莊原町	単路	
11	島根県	一般国道9号	簸川郡斐川町莊原町中央西	交差点	斐川町役場前交差点
12	島根県	一般国道9号	簸川郡斐川町直江	交差点	直江交差点
13	島根県	一般国道9号	出雲市今市町	交差点	体育館前交差点
14	島根県	一般国道9号	出雲市今市町	交差点	市役所前交差点
15	島根県	一般国道9号	大田市朝山町朝倉	単路	
16	島根県	一般国道9号	大田市静間町	単路	
17	島根県	一般国道9号	江津市浅利町	交差点	浅利駅前交差点
18	島根県	一般国道9号	江津市渡津町	単路	
19	島根県	一般国道9号	江津市渡津町	交差点	江津バイパス東口交差点
20	島根県	一般国道9号	江津市江津町	単路	
21	島根県	一般国道9号	江津市嘉久志町	交差点	嘉久志交差点
22	島根県	一般国道9号	江津市敬川町	交差点	敬川橋東詰交差点
23	島根県	一般国道9号	浜田市久代町	単路	
24	島根県	一般国道9号	浜田市国分町	単路	
25	島根県	一般国道9号	浜田市片庭町～浜田市原町	交差点	京町交差点～漁港入口交差点
26	島根県	一般国道9号	浜田市原井町～浜田市熱田町	交差点	笠柄団地入口交差点
27	島根県	一般国道9号	浜田市熱田町	交差点	熱田交差点
28	島根県	一般国道9号	浜田市熱田町～浜田市日脚町	単路	
29	島根県	一般国道9号	浜田市日脚町	単路	
30	島根県	一般国道9号	浜田市日脚町(トライアル入口付近)	単路	
31	島根県	一般国道9号	浜田市三隅町折居～三隅町三隅	単路	
32	島根県	一般国道9号	益田市土田町	単路	
33	島根県	一般国道9号	益田市木部町	単路	
34	島根県	一般国道9号	益田市遠田町	単路	
35	島根県	一般国道9号	益田市下本郷町	交差点	下本郷交差点
36	島根県	一般国道9号	益田市下本郷町～益田市乙吉町	交差点	乙吉東交差点
37	島根県	一般国道9号	益田市栄町～益田市須子町	交差点	栄町交差点
38	島根県	一般国道9号	益田市横田町	単路	
39	島根県	一般国道9号松江道路	八束郡東出雲町出雲郷	単路	
40	島根県	一般国道9号松江道路	松江市竹矢町	単路	
41	島根県	一般国道9号松江道路	松江市矢田町	交差点	市道矢田山代線交差点(BP側道)
42	島根県	一般国道9号松江道路	松江市東津田町	交差点	上谷南交差点(BP側道)
43	島根県	一般国道9号松江道路	松江市乃木福富町	交差点	乃木福富橋交差点
44	島根県	一般国道9号出雲バイパス	出雲市渡橋町	交差点	出雲大社線交差点
45	島根県	一般国道9号浜田バイパス	浜田市長沢町	立体交差	浜田BP浜田IC
46	島根県	一般国道54号	飯石郡飯南町下赤名	交差点	恵比寿橋前交差点
47	島根県	一般国道54号	雲南市掛合町多根	単路	
48	島根県	一般国道54号	雲南市木次町里方	交差点	雲南消防署前交差点
49	島根県	一般国道54号	雲南市加茂町加茂中	交差点	柳橋交差点
50	島根県	一般国道191号	益田市中島町	交差点	中島町交差点



事故ゼロプラン 「事故危険区間重点解消作戦」【島根県版】

～国が管理する道路の事故危険区間を事故データ及び地域の声を基に 50 箇所抽出し、交通安全対策に取り組みます～

事故ゼロプラン（事故危険区間重点解消作戦）とは？

交通事故が多発している区間、近年重大事故が発生した区間等、危険な箇所を交通事故データや地域の声を基に「事故危険区間」として選定し、道路利用者にも交通事故が起こりやすい危険な箇所との認識を持って頂きながら、計画的に交通安全施策に取り組んで行くものです。

番号	路線名 区間	区間の状況				通学路
		A	B	C	D	
①	国道9号 安来市吉佐町	●	●	●		
②	国道9号 安来市吉佐町八坂	●	●	●		
③	国道9号 安来市安来町	●	●	●	○	
④	国道9号 八束郡東出雲町揖屋町五反田	●	●	●	○	
⑤	国道9号 八束郡東出雲町揖屋町～出雲郷	●	●	●	○	
⑥	国道9号 松江市西津田	●	●	●		
⑦	国道9号 松江市玉湯町林	●	●	●		
⑧	国道9号 松江市穴道町西来待	●	●	●		
⑨	国道9号 簸川郡斐川町学頭	●	●	●		
⑩	国道9号 簸川郡斐川町荘原町	●	●	●	○	
⑪	国道9号 簸川郡斐川町荘原町中央西	●	●	●		
⑫	国道9号 簸川郡斐川町直江町	●	●	●		
⑬	国道9号 出雲市今市町	●	●	●	○	
⑭	国道9号 出雲市今市町市役所前	●	●	●		
⑮	国道9号 大田市朝山町朝倉	●	●	●		
⑯	国道9号 大田市静間町	●	●	●		
⑰	国道9号 江津市浅津町	●	●	●	○	
⑱	国道9号 江津市渡津町	●	●	●	○	
⑲	国道9号 江津バイパス東口交差点	●	●	●	○	
⑳	国道9号 江津市江津町	●	●	●	○	
㉑	国道9号 江津市嘉久志町	●	●	●	○	
㉒	国道9号 江津市敬川町	●	●	●		
㉓	国道9号 浜田市久代町	●	●	●		
㉔	国道9号 浜田市国分町	●	●	●	○	
㉕	国道9号 浜田市片庭町～浜田市原町	●	●	●	○	
㉖	国道9号 浜田市原井町～浜田市熱田町	●	●	●	○	
㉗	国道9号 浜田市熱田町	●	●	●	○	
㉘	国道9号 浜田市熱田町～浜田市日脚町	●	●	●	○	
㉙	国道9号 浜田市日脚町	●	●	●	○	
㉚	国道9号 浜田市日脚町（トライアル入口）	●	●	●	○	
㉛	国道9号 浜田市三隅町折居～三隅町三隅	●	●	●	○	
㉜	国道9号 益田市土田町	●	●	●	○	
㉝	国道9号 益田市木部町	●	●	●	○	
㉞	国道9号 益田市遠田町	●	●	●	○	
㉟	国道9号 益田市下本郷町	●	●	●	○	
㊱	国道9号 益田市下本郷町～益田市乙吉町	●	●	●	○	
㊲	国道9号 益田市栄町～益田市須子町	●	●	●	○	
㊳	国道9号 益田市横田町	●	●	●	○	
㊴	国道9号松江道路 八束郡東出雲町出雲郷	●	●	●	○	
㊵	国道9号松江道路 松江市竹矢町	●	●	●		
㊶	国道9号松江道路 松江市矢田町	●	●	●		
㊷	国道9号松江道路 松江市東津田町	●	●	●		
㊸	国道9号松江道路 松江市乃木福富町	●	●	●		
㊹	国道9号出雲バイパス 出雲市渡橋町	●	●	●		
㊺	国道9号浜田バイパス 浜田BP浜田IC	●	●	●		

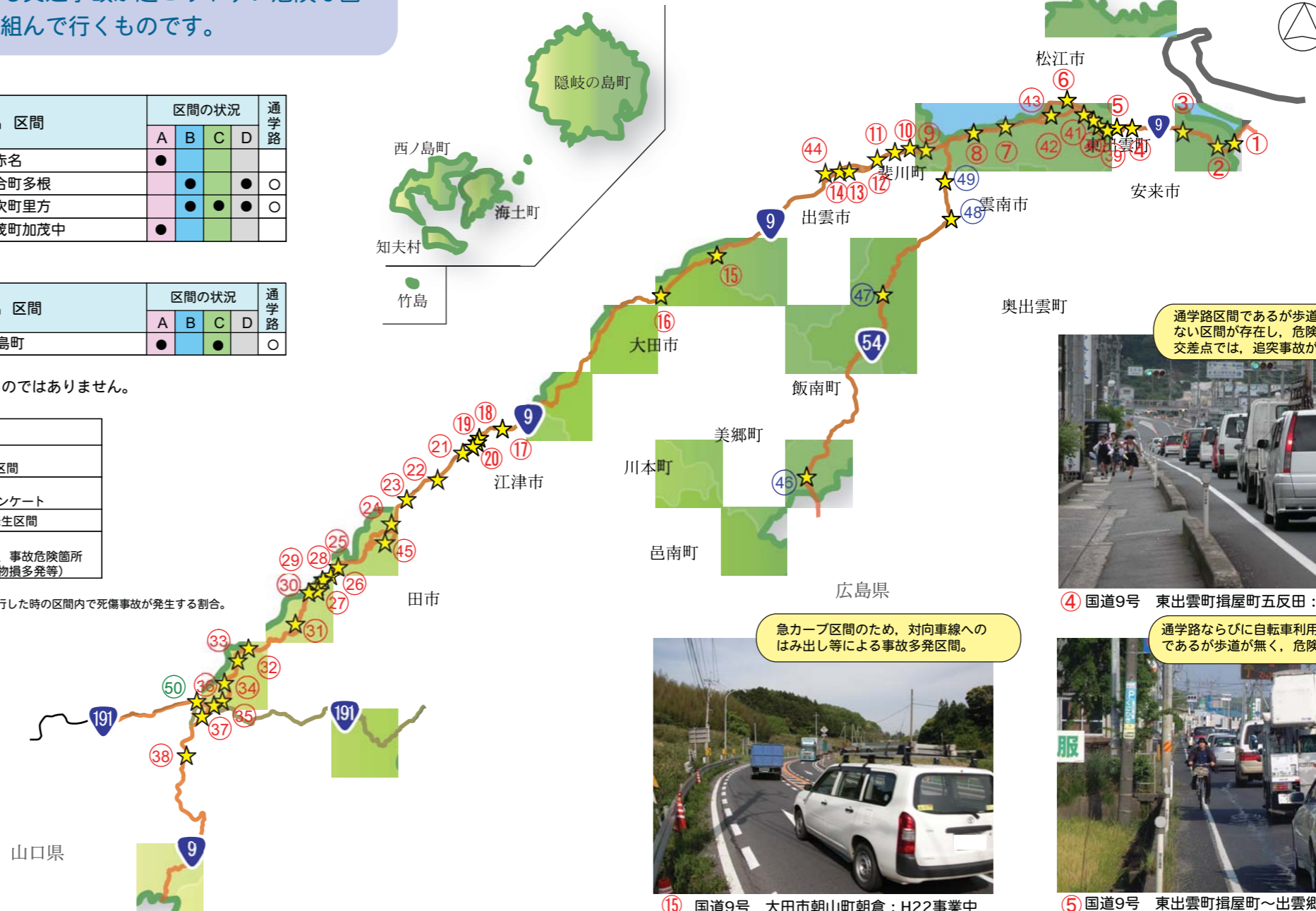
番号	路線名 区間	区間の状況				通学路
		A	B	C	D	
④⑥	国道54号 飯南町下赤名	●	●	●		
④⑦	国道54号 雲南市掛合町多根	●	●	●	○	
④⑧	国道54号 雲南市木次町里方	●	●	●	○	
④⑨	国道54号 雲南市加茂町加茂中	●	●	●		

番号	路線名 区間	区間の状況				通学路
		A	B	C	D	
⑤⑩	国道191号 益田市中島町	●	●	●	○	

※番号は優先順位を示すものではありません。

—	国土交通省 直轄国道
A	死傷事故率 100件/億台km以上区間
B	安全性の危惧 地域の声、利用者アンケート
C	死亡事故、連続事故発生区間
D	その他の視点 あんしん歩行エリア、事故危険箇所 構造不備、その他（物損多発等）

※死傷事故率（件/億台km）
1kmの区間を1億台の自動車が行った時の区間内で死傷事故が発生する割合。



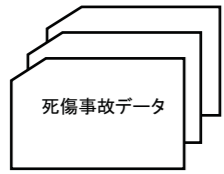
「事故危険区間」位置図



島根県下の交通事故発生状況

事故危険区間の選定方法

STEP 1 : 県内の事故データ分析



(H17~20のイタルダデータより抽出)

STEP 2 : 区間選定の視点

A. 事故多発区間

死傷事故率 100 件 / 億台 km 以上

B. 安全性の危惧

地域の声, 利用者アンケート

C. 死亡事故, 連続事故発生区間

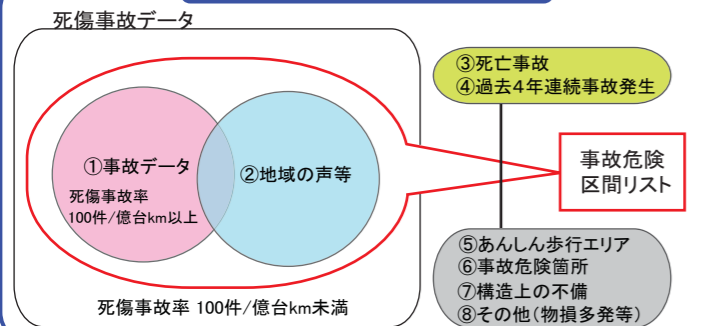
D. その他の視点

あんしん歩行エリア, 事故危険箇所
構造上の不備, その他(物損多発等)

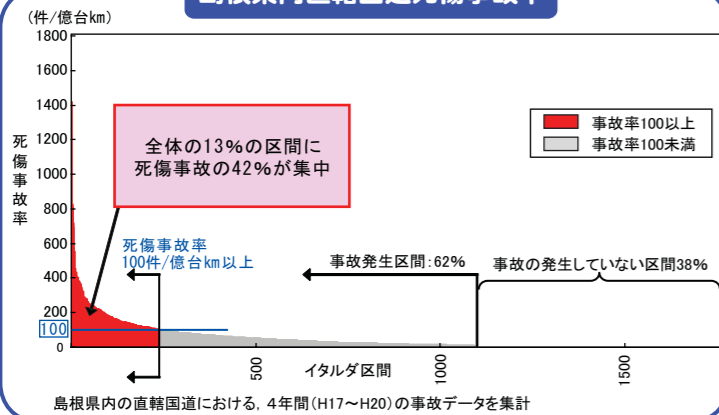
STEP 3 : 視点の該当項目の数などにより事故危険区間を選定

※イタルダデータ
道路交通センサス区間を単路と交差点に分類し、区間別に発生した交通事故データを集計したものを。
出典:(財)交通事故総合分析センター

事故危険区間選定イメージ



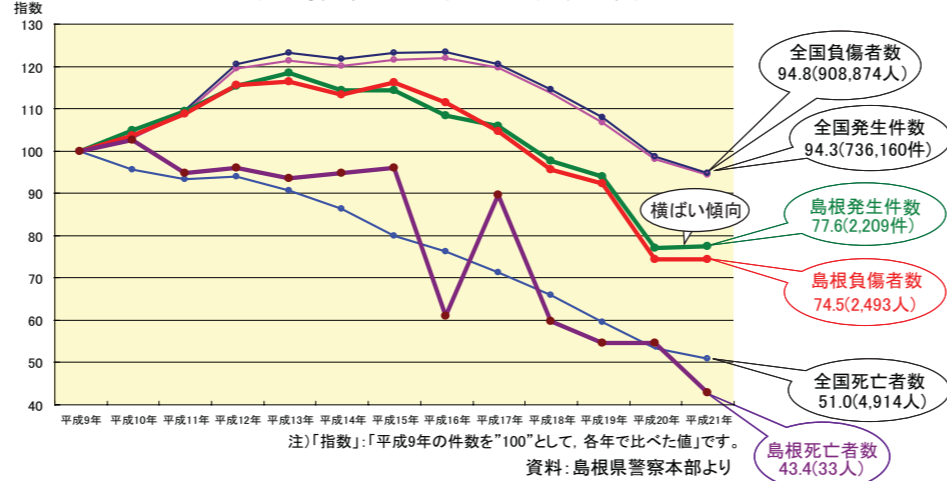
島根県内直轄国道死傷事故率



- 島根県の高齢者人口の割合は、29%であり全国第1位です。 ※総務省統計局より(平成21年10月)
- 島根県の一世代当たり保有車台数は、1.37台で全国第20位です。 ※(財)自動車検査登録情報協会より(平成19年3月)

- 全国的に事故発生件数, 死者数, 負傷者数は減少傾向にあります。
- 島根県では, 死者数は減少していますが, 近年, 事故発生件数, 負傷者数は横ばい傾向です。

全国・島根県の交通事故発生件数の推移



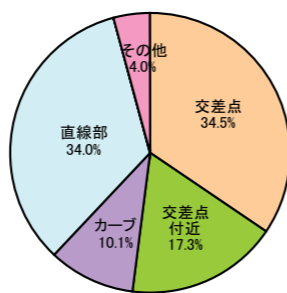
- 中国5県で平成20年と平成21年の交通事故死者数を比較すると, 島根県で死者数が減少しています。

区分	全国	中国管内					計
		島根	鳥取	岡山	広島	山口	
平成21年	4,914	33	37	107	142	108	427
平成20年	5,155	42	30	114	128	91	405
増減数	-241	-9	7	-7	14	17	22
増減率	-4.7%	-21.4%	23.3%	-6.1%	10.9%	18.7%	5.4%

資料:警察庁交通局「平成21年度中の交通事故死者数について」警察庁ホームページより

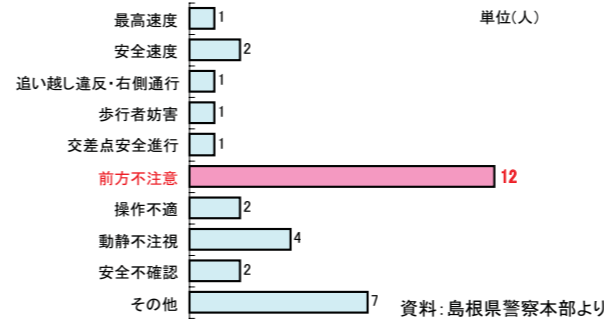
- 事故が発生した場所の道路形状をみると, 交差点・交差点付近の死傷事故が全体の半分以上を占めています。

道路形状別事故発生状況 (平成21年度)



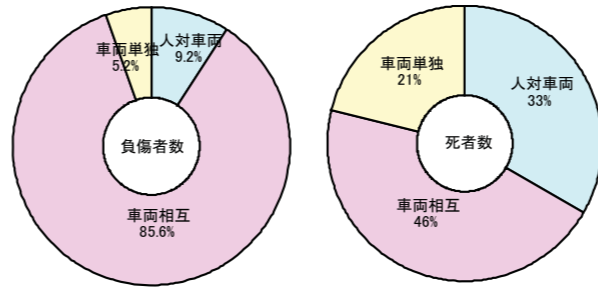
- 死亡事故の発生要因としては, 前方不注意が圧倒的に多くなっています。

死亡事故の発生要因 (平成21年度)



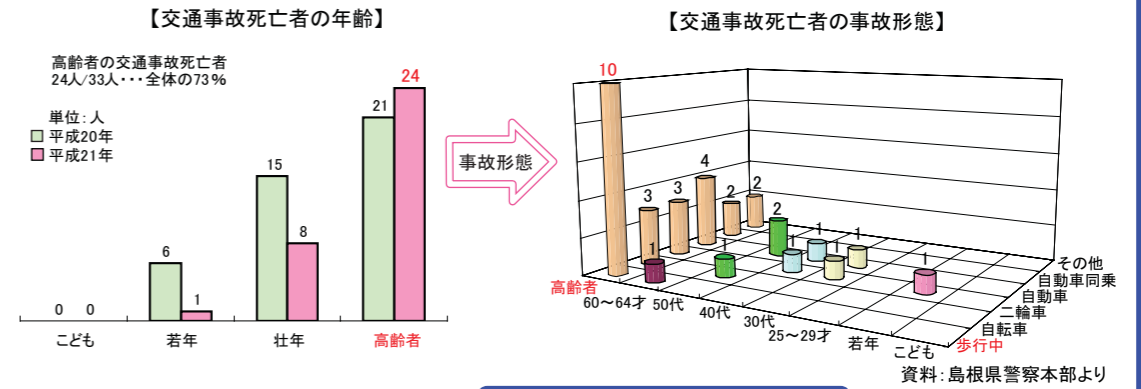
- 事故の形態をみると, 死者数は, 車両相互の事故割合が最も高く, 次いで人対車両の事故割合が高くなっています。
- 負傷者数は, 車両相互の事故が86%を占めています。

事故形態別死傷者数 (平成21年度)

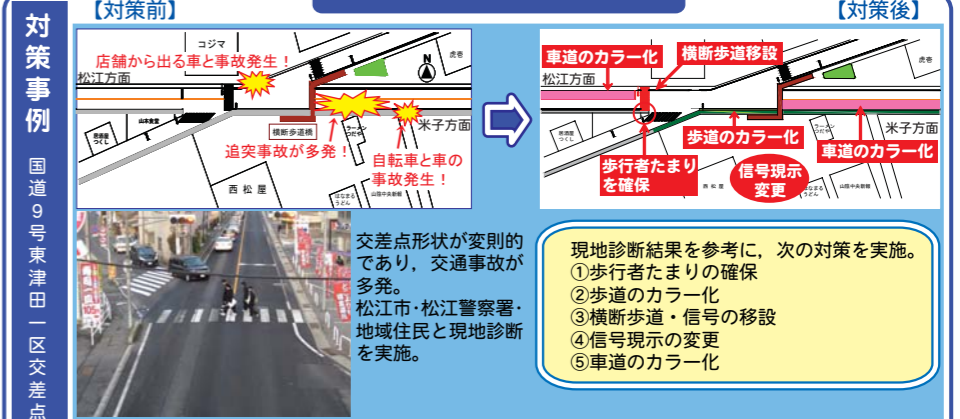


- 近年, 高齢者の交通事故が多発し, 平成21年における高齢者の死者数割合は全体の73%を占めています。
- 死亡者の年齢及び事故形態をみると, 歩行中の高齢者の事故が圧倒的に多くなっています。

交通事故死亡者の年齢及び事故形態 (平成21年度)



マネジメントサイクル事例



地域の意見を踏まえた取組み

頂いた地域の評価・意見を基に, 更なる追加対策の必要性を検討し, より適切な対策を実施していきます。

対策実施済みの箇所についても引き続き交通事故の発生状況を観察し, 対策の評価を行いながら, 追加対策の必要性を検討していきます。

取組みの評価・・・対策の評価を行います。

地域住民にアンケート調査を行い, 対策への評価・意見を確認した。車道のカラー化, 歩道のカラー化は, 80%を超える方から「満足する」との評価を得た。しかし, その他の対策については, 半数以上の方の評価が高くなかった。

国土交通省 中国地方整備局 松江国道事務所

〒690-0017 島根県松江市西津田2丁目6-28
TEL (0852) 26-2131 (代表) FAX (0852) 27-4132
ホームページアドレス
<http://www.cgr.mlit.go.jp/matsukoku/>



国土交通省 中国地方整備局 浜田河川国道事務所

〒697-0034 島根県浜田市相生町3973
TEL (0855) 22-2480 (代表) FAX (0855) 23-5023
ホームページアドレス
<http://www.cgr.mlit.go.jp/hamada/>



お問い合わせ先