

## ■平成26年度 ゴールデンウィーク前安全利用点検の結果

ゴールデンウィーク期間中に河川を利用する機会が増えることが予想されるため、旭川・吉井川・高梁川の水辺や水面等(33箇所)の「安全利用点検」を実施しました。また、河川の利用頻度が多い箇所(6箇所)で「水深測定」を実施しました。

### 点検実施日

旭川水系 平成26年 4月23日

吉井川水系 平成26年 4月24日

高梁川水系 平成26年 4月25日

点検は、事務所職員、地方自治体、所轄警察署と協働で行い、延べ94名で実施しました。

「安全利用点検」の結果は下表のとおりであり、早急対応箇所は1箇所でした。

早急対応箇所については、注意喚起の看板の設置を行います。

「水深測定」については、6箇所の親水施設で、水際から0.5m、1.0m離れた水深を測定しました。(結果は別紙を参照)

### 「安全利用点検」の結果

	参加者	早急対策箇所
旭川水系	40	1
吉井川水系	31	0
高梁川水系	23	0
計	94	1

### 早急対応箇所

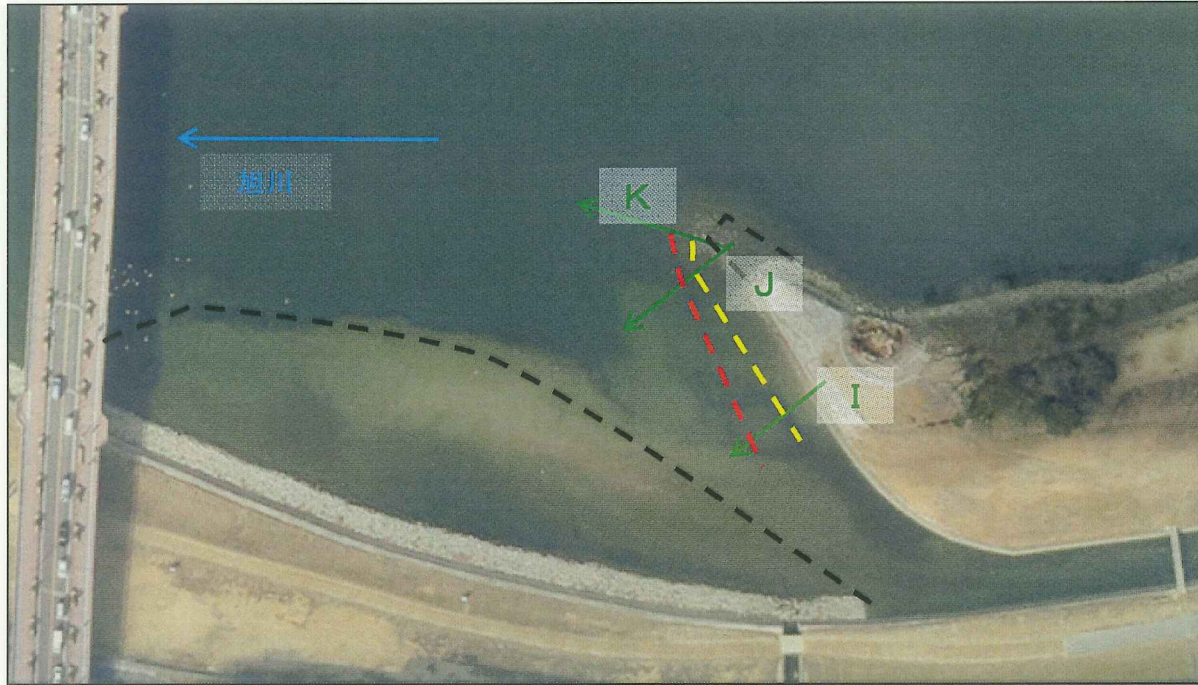


高水敷の上に土砂が堆積し、近づくと川へ転落する危険性があると考えられる箇所。

### 水深測定の様子



【水深等測定記録(後樂園周辺1)後樂園下流側付近】



水深測定位置図

水際からの距離の凡例  
 - - - 水深1.0mの位置  
 - - - 水深0.5mの位置

- - - 州等があり調査時に入れた場所

点検結果表(平成26年4月23日)

区分	水際からの距離 (m)		流れの速さ (速い・ゆるやか・ほとんどない)		川底の状態(なだらか・中間・急に深くなる)
	水深0.5m	水深1.0m	水深0.5m	水深1.0m	
J	1.8	2.4	ゆるやか	ゆるやか	中間
K	1.8	2.4	ゆるやか	ゆるやか	急に深くなる
I	2.8	5.5	ゆるやか	ゆるやか	急に深くなる

水辺利用にあたっての注意事項

- ・川の状態は常に変化しますので、上記計測した時とはつねに川底の状態は変わっていきます。
- ・水面の上からでは、川底の状態はわかりません。水深も変化します。  
川に入る時にはライフジャケットなどを着用しましょう。
- ・同じ河原の周辺でも場所により川底の状態が「なだらか」であったり、「急に深く」なっていたり、流れの速さが違っていたりと様々に変化しています。
- ・川の中を歩くときは、すり足でゆっくり足を出し、川底のようすを足で探りながら歩きましょう。

【水深等測定記録(後樂園周辺2)月見橋上流付近】



水深測定位置図

旭川

後樂園

点検箇所

水際からの距離の凡例

--- 水深1.0mの位置

--- 水深0.5mの位置

点検結果表(平成26年4月23日)

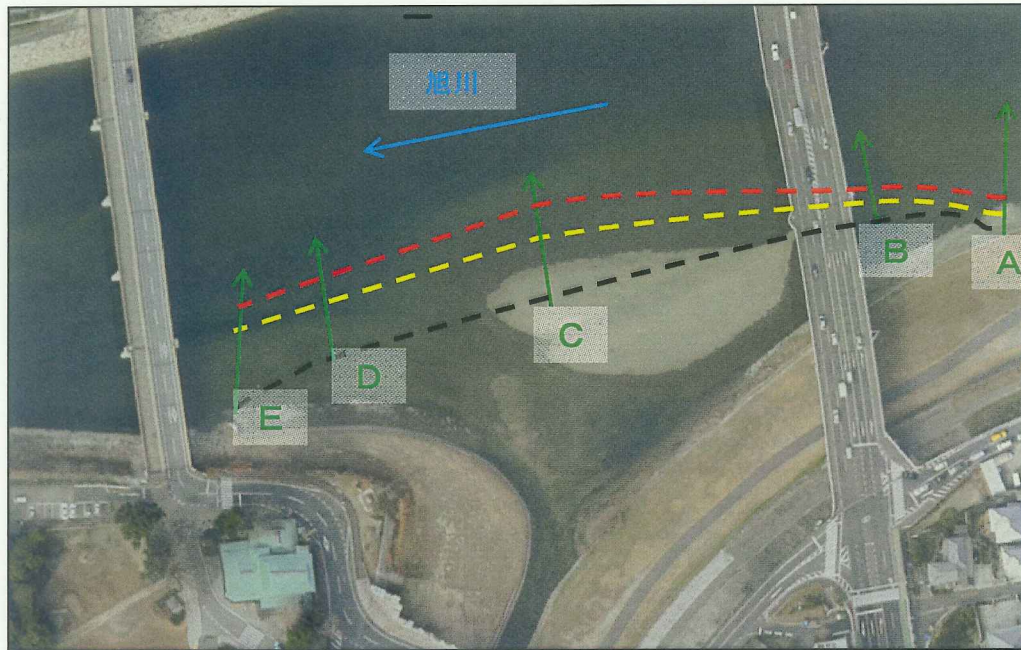
区分	水際からの距離 (m)		流れの速さ (速い・ゆるやか・ほとんどない)		川底の状態 (なだらか・中間・急に深くなる)
	水深0.5m	水深1.0m	水深0.5m	水深1.0m	
G	3.4	5.7	ゆるやか	ゆるやか	中間
H	3.9	7.1	ゆるやか	ゆるやか	中間
H'	1.2	2.3	ゆるやか	ゆるやか	中間

※H'はHより下流5mの位置

水辺利用にあたっての注意事項

- ・川の状態は常に変化しますので、上記計測した時とはつねに川底の状態は変わっていきます。
- ・水面の上からでは、川底の状態はわかりません。水深も変化します。
- 川に入る時にはライフジャケットなどを着用しましょう。
- ・同じ河原の周辺でも場所により川底の状態が「なだらか」であったり、「急に深く」なっていたり、流れの速さが違っていたりと様々に変化しています。

【水深等測定記録(後樂園周辺3)新鶴見橋下流付近】



水際からの距離の凡例  
 - - - 水深1.0mの位置  
 - - - 水深0.5mの位置  
 - - - 州等があり調査時に入れた場所

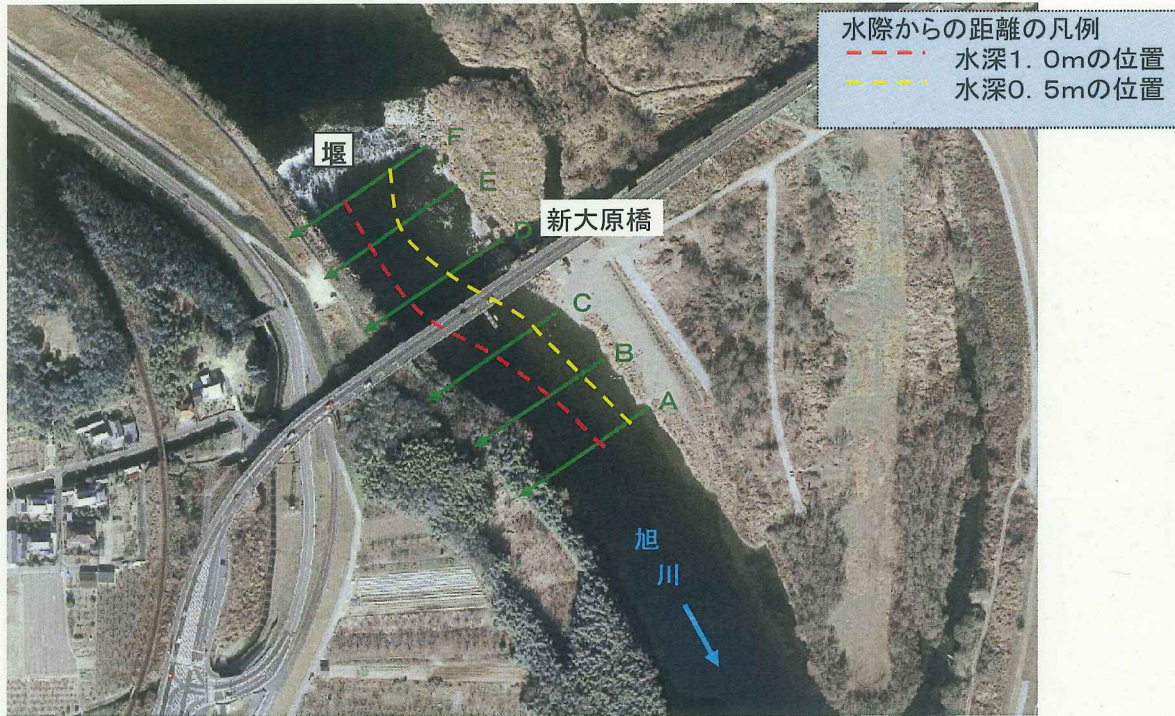
点検結果表(平成26年4月23日)

区分	水際からの距離 (m)		流れの速さ(速い・ゆるやか・ほとんどない)		川底の状態(なだらか・中間・急に深くなる)
	水深0.5m	水深1.0m	水深0.5m	水深1.0m	
A	11.2	16.9	ゆるやか	ゆるやか	なだらか
B	7	9.9	ゆるやか	ゆるやか	なだらか
C	12.8	21	ゆるやか	ゆるやか	なだらか
D	22.8	25.6	ゆるやか	ゆるやか	なだらか
E	20.1	22.1	ゆるやか	ゆるやか	中間

水辺利用にあたっての注意事項

- ・川の状態は常に変化しますので、上記計測した時とはつねに川底の状態は変わっていきます。
- ・水面の上からでは、川底の状態はわかりません。水深も変化します。  
川に入る時にはライフジャケットなどを着用しましょう。
- ・同じ河原の周辺でも場所により川底の状態が「なだらか」であったり、「急に深く」なっていたり、流れの速さが違っていたりと様々な変化しています。

## 【水深等測定記録(新大原橋付近水辺広場)】



点検結果表 (平成26年4月23日)

区分	水際からの距離 (m)		流れの速さ (速い・ゆるやか・ほとんどない)		川底の状態 (なだらか・中間・急に深くなる)
	水深0.5m	水深1.0m	水深0.5m	水深1.0m	
A	4.2	12.5	ゆるやか	ゆるやか	なだらか。
B	5.4	13.8	ゆるやか	ゆるやか	なだらか。
C	6	15.7	ゆるやか	ゆるやか	なだらか。
D	14.2	30.5	ゆるやか	ゆるやか	なだらか。
E	24	43.7	ゆるやか	ゆるやか	なだらか。
F	14.3	43	ゆるやか	ゆるやか	なだらか。

### 水辺利用にあたっての注意事項

- ・川の状態は常に変化しますので、上記計測した時とはつねに川底の状態は変わっていきます。
- ・水面の上からでは、川底の状態はわかりません。水深も変化します。  
川に入る時にはライフジャケットなどを着用しましょう。
- ・同じ河原の周辺でも場所により川底の状態が「なだらか」であったり、「急に深く」なっていたり、流れの速さが違っていたりと様々に変化しています。
- ・川の中を歩くときは、すり足でゆっくり足を出し、川底のようすを足で探りながら歩きましょう。

【水深等測定記録（新地箇所付近左岸河川公園）】



点検結果表（平成26年4月24日）

区分	水際からの距離 (m)		流れの速さ(速い・ゆるやか・ほとんどない)		川底の状態(なだらか・中間・急に深くなる)
	水深0.5m	水深1.0m	水深0.5m	水深1.0m	
A	27.5	32.5	ゆるやか	ゆるやか	急に深くなる。
B	23.0	27.0	ゆるやか	ゆるやか	急に深くなる。
C	32.5	37.5	ゆるやか	ゆるやか	急に深くなる。

**水辺利用にあたっての注意事項**

- ・川の状態は常に変わりますので、上記計測した時とはつねに川底の状態は変わっていきます。
- ・水面の上からでは、川底の状態はわかりません。水深も変化します。
- ・川に入る時にはライフジャケットなどを着用しましょう。
- ・同じ河原の周辺でも場所により川底の状態が「なだらか」であったり、「急に深く」なっていたり、流れの速さが違っていたりと様々に変化しています。
- ・川の中を歩くときは、すり足でゆっくり足を出し、川底のようすを足で探りながら歩きましょう。

## 【水深等測定記録（くまやま水辺の楽校）】



点検結果表（平成26年4月24日）

区分	水際からの距離 (m)		最深部深さ (m)	流れの速さ(速い・ゆるやか・ほとんどない)		川底の状態(なだらか・中間・急に深くなる)
	水深0.5m	水深1.0m		水深0.5m	水深1.0m	
A	7.7		0.5	ゆるやか		なだらか
B			0.4	(ゆるやか)		なだらか
C			0.4	(速い)		なだらか
D			0.4	(ゆるやか)		なだらか
E			0.4	(ゆるやか)		なだらか

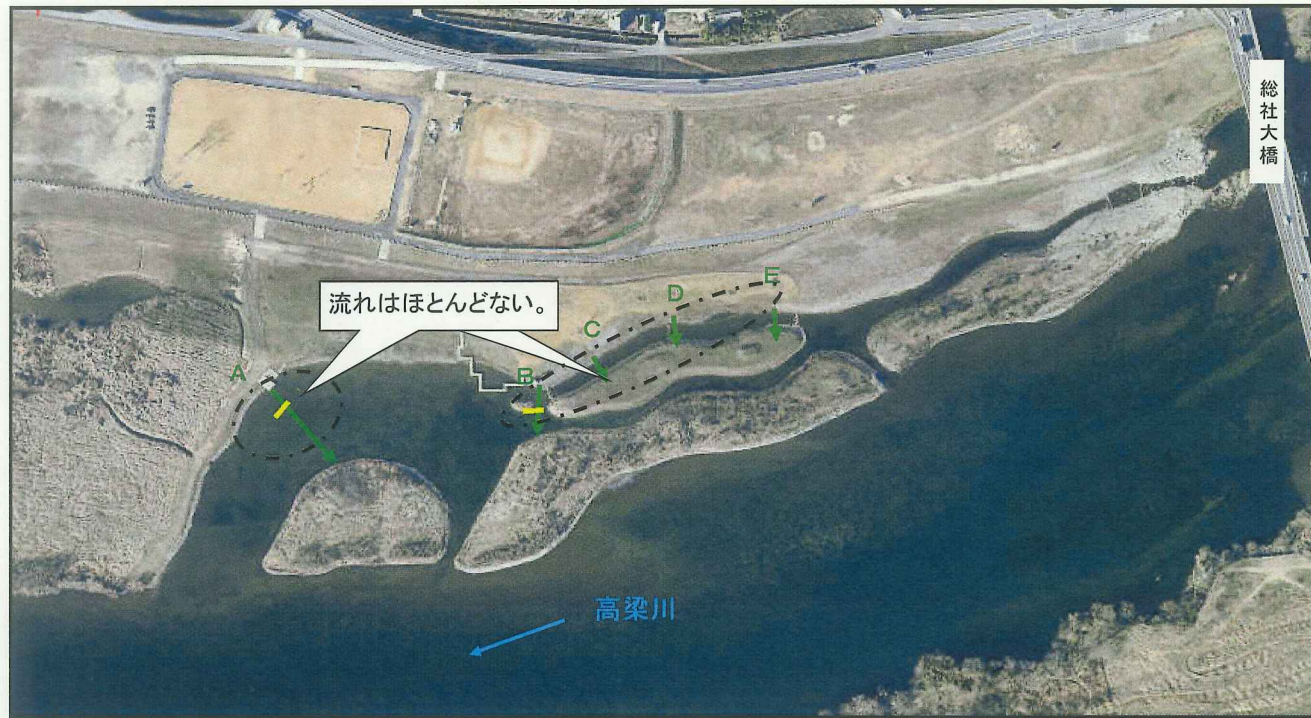
※( )は最深部深さの状態



### 水辺利用にあたっての注意事項

- ・川の状態は常に変わりますので、上記計測した時とはつねに川底の状態は変わっていきます。
- ・水面の上からでは、川底の状態はわかりません。水深も変化します。  
川に入る時にはライフジャケットなどを着用しましょう。
- ・同じ河原の周辺でも場所により川底の状態が「なだらか」であったり、「急に深く」なっていたり、流れの速さが違っていたりと様々に変化しています。
- ・川の中を歩くときは、すり足でゆっくり足を出し、川底のようすを足で探りながら歩きましょう。

# 【水深等測定記録（総社水辺の楽校）】



点検結果表（平成26年4月25日）

区分	水際からの距離 (m)		最深部深さ (m)	流れの速さ(速い・ゆるやか・ほとんどない)		川底の状態(なだらか・中間・急に深くなる)
	水深0.5m	水深1.0m		水深0.5m	水深1.0m	
A	9.8		0.7	ほとんどない		なだらか
B	9.6		0.8	ほとんどない		なだらか
C			0.3	(ほとんどない)		なだらか
D			0.4	(ほとんどない)		なだらか
E			0.1以下	(ほとんどない)		なだらか

水際からの距離の凡例  
 - - - 水深1.0mの位置  
 - - - 水深0.5mの位置

※( )は最深部深さでの状態

## 水辺利用にあたっての注意事項

- ・川の状態は常に変化しますので、上記計測した時とはつねに川底の状態は変わっていきます。
- ・水面の上からでは、川底の状態はわかりません。水深も変化します。
- ・川に入る時にはライフジャケットなどを着用しましょう。
- ・同じ河原の周辺でも場所により川底の状態が「なだらか」であったり、「急に深く」なっていたり、流れの速さが違っていたりと様々に変化しています。
- ・川の中を歩くときは、すり足でゆっくり足を出し、川底のようすを足で探りながら歩きましょう。



## 【水深等測定記録（きよね水辺の楽校）】



点検結果表（平成26年4月25日）

区分	水際からの距離 (m)		最深部深さ (m)	流れの速さ(速い・ゆるやか・ほとんどない)		川底の状態(なだらか、中間、急に深くなる)
	水深0.5m	水深1.0m		水深0.5m	水深1.0m	
A			0.4	(ほとんどない)		なだらか
B			0.2	(ほとんどない)		なだらか
C			0.2	(ほとんどない)		なだらか
D	15.4		0.8	ゆるやか		なだらか

※( )は最深部での状態



### 水辺利用にあたっての注意事項

- ・川の状態は常に変わりますので、上記計測した時とはつねに川底の状態は変わっていきます。
- ・水面の上からでは、川底の状態はわかりません。水深も変化します。
- ・川に入る時にはライフジャケットなどを着用しましょう。
- ・同じ河原の周辺でも場所により川底の状態が「なだらか」であったり、「急に深く」なっていたり、流れの速さが違っていたりと様々に変化しています。
- ・川の中を歩くときは、すり足でゆっくり足を出し、川底のようすを足で探りながら歩きましょう。