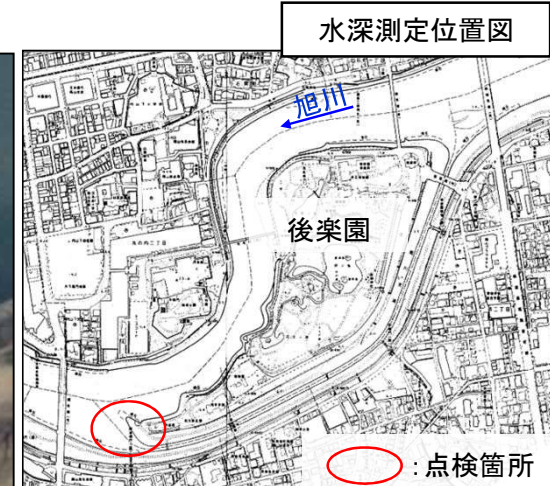


【水深等測定記録(後樂園周辺1)後樂園下流側付近】



水際からの距離の凡例

- 水深1.0mの位置
- 水深0.5mの位置

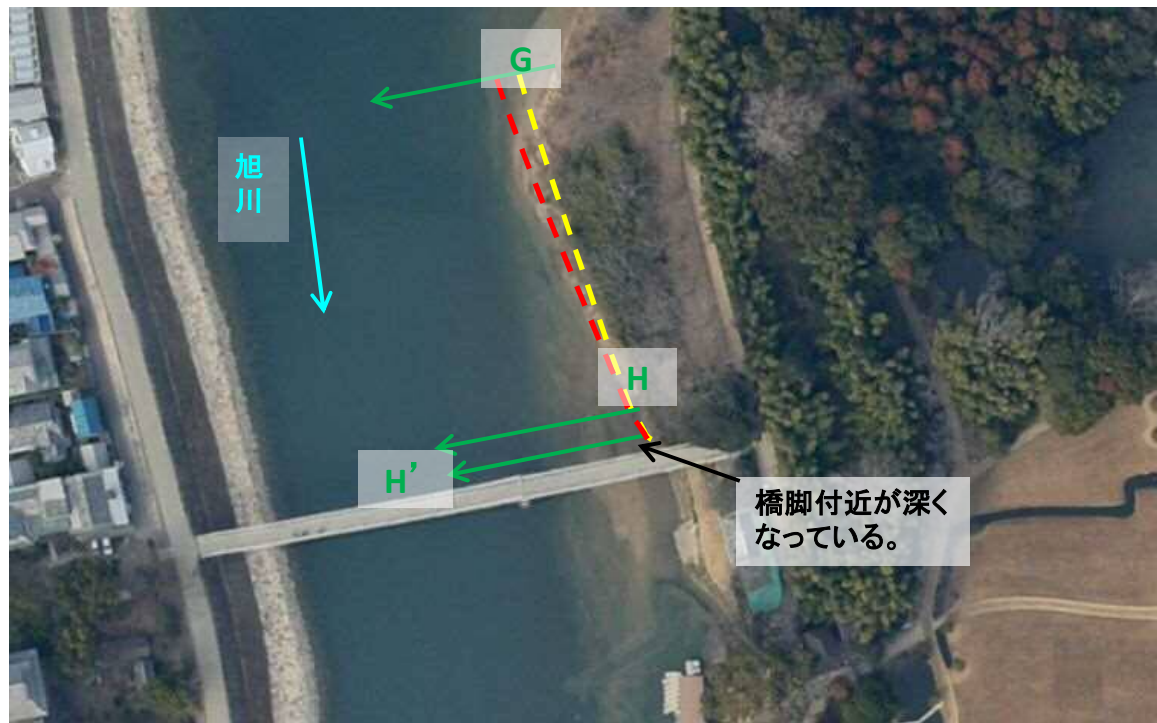
点検結果表(平成29年7月14日)

区分	水際からの距離 (m)		流れの速さ (速い・ゆるやか・ほとんどない)		川底の状態(なだらか・中間・急に深くなる)	
	水深0.5m	水深1.0m	水深0.5m	水深1.0m		
J	3.0	5.6	ほとんどない	ほとんどない	捨石	1.0mから先が急に深くなる
K	3.4	4.2	ほとんどない	ほとんどない	捨石	1.0mから先が急に深くなる
I	3.7	5.1	ほとんどない	ほとんどない	なだらか	1.0mから先が急に深くなる

水辺利用にあたっての注意事項

- ・川の状態は常に変化しますので、上記計測した時とはつねに川底の状態は変わっていきます。
- ・水面の上からでは、川底の状態はわかりません。水深も変化します。
- 川に入る時にはライフジャケットなどを着用しましょう。
- ・同じ河原の周辺でも場所により川底の状態が「なだらか」であったり、「急に深く」なっていたり、流れの速さが違っていたりと様々に変化しています。
- ・川の中を歩くときは、すり足でゆっくり足を出し、川底のようすを足で探りながら歩きましょう。

【水深等測定記録(後樂園周辺2)月見橋上流付近】



点検結果表(平成29年7月14日)

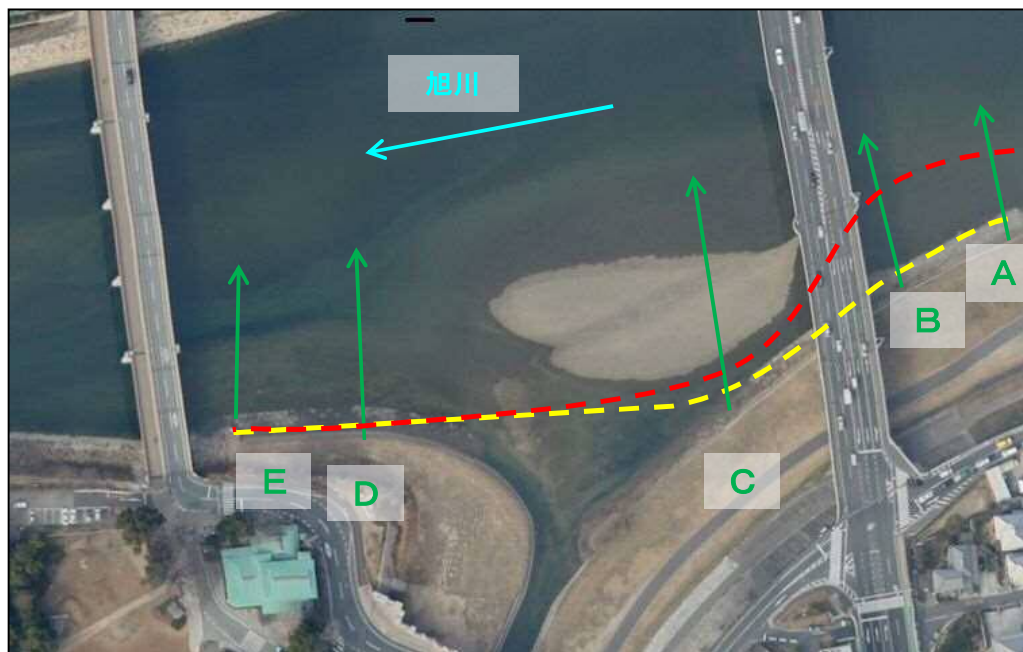
区分	水際からの距離 (m)		流れの速さ (速い・ゆるやか・ほとんどない)		川底の状態 (なだらか・中間・急に深くなる)
	水深0.5m	水深1.0m	水深0.5m	水深1.0m	
G	4.5	11.9	ほとんどない	ほとんどない	なだらか
H			ほとんどない	ほとんどない	水深1.0m以上
H'			ほとんどない	ほとんどない	水深1.0m以上

※H'はHより下流5mの位置

水辺利用にあたっての注意事項

- ・川の状態は常に変化しますので、上記計測した時とはつねに川底の状態は変わっていきます。
- ・水面の上からでは、川底の状態はわかりません。水深も変化します。
- 川に入る時にはライフジャケットなどを着用しましょう。
- ・同じ河原の周辺でも場所により川底の状態が「なだらか」であったり、「急に深く」なっていたり、流れの速さが違っていたりと様々な変化しています。

【水深等測定記録(後樂園周辺3)新鶴見橋下流付近】



水深測定位置図

水際からの距離の凡例
 - - - 水深1.0mの位置
 - - - 水深0.5mの位置

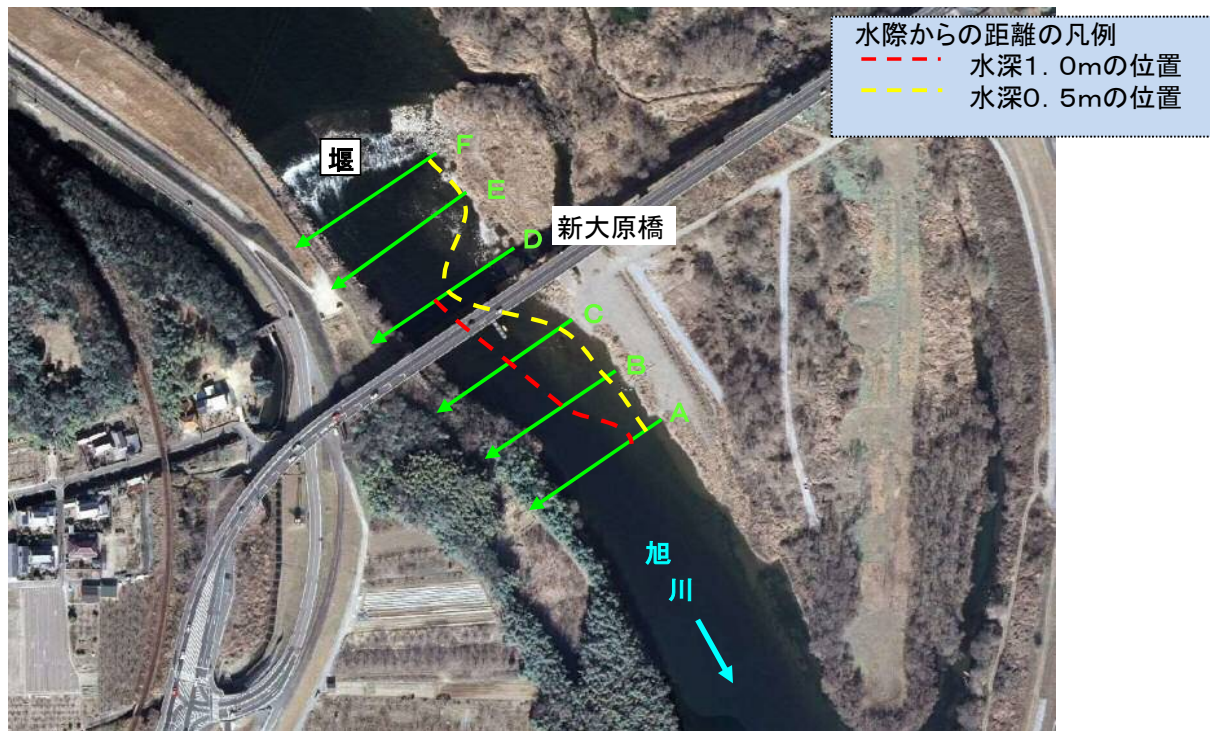
点検結果表(平成29年7月14日)

区分	水際からの距離 (m)		流れの速さ(速い・ゆるやか・ほとんどない)		川底の状態(なだらか・中間・急に深くなる)	
	水深0.5m	水深1.0m	水深0.5m	水深1.0m		
A	1.3	31.0	ゆるやか	ゆるやか	階段	1.0mから先が急に深くなる
B	1.6	27.4	ほとんどない	ほとんどない	なだらか	1.0mから先が急に深くなる
C	3.5	7.7	ほとんどない	ほとんどない	なだらか	1.0mから先が急に深くなる
D	/		ほとんどない	ほとんどない	水深1.0m以上	
E	/		ほとんどない	ほとんどない	水深1.0m以上	

水辺利用にあたっての注意事項

- ・川の状態は常に変化しますので、上記計測した時とはつねに川底の状態は変わっていきます。
- ・水面の上からでは、川底の状態はわかりません。水深も変化します。
川に入る時にはライフジャケットなどを着用しましょう。
- ・同じ河原の周辺でも場所により川底の状態が「なだらか」であったり、「急に深く」なっていたり、流れの速さが違っていたりと様々に変化しています。

【水深等測定記録(新大原橋付近水辺広場)】



点検結果表 (平成29年7月14日)

区分	水際からの距離 (m)		流れの速さ (速い・ゆるやか・ほとんどない)		川底の状態 (なだらか・中間・急に深くなる)	
	水深0.5m	水深1.0m	水深0.5m	水深1.0m		
A	3.5	7.2	ゆるやか	ゆるやか	なだらか	1.0mから先が急に深くなる。
B	5.9	46.0	ゆるやか	速い	なだらか	
C	4.8	51.0	ゆるやか	速い	なだらか	
D	25.6	32.8	速い	速い	なだらか	
E			速い	速い		流れが速く計測不能
F			速い	速い		流れが速く計測不能

水辺利用にあたっての注意事項

- ・川の状態は常に変化しますので、上記計測した時とはつねに川底の状態は変わっていきます。
- ・水面の上からでは、川底の状態はわかりません。水深も変化します。
川に入る時にはライフジャケットなどを着用しましょう。
- ・同じ河原の周辺でも場所により川底の状態が「なだらか」であったり、「急に深く」なっていたり、流れの速さが違っていたりと様々に変化しています。
- ・川の中を歩くときは、すり足でゆっくり足を出し、川底のようすを足で探りながら歩きましょう。

【水深等測定記録（くまやま水辺の楽校）】



水際からの距離の凡例
 - - - 水深1.0mの位置
 - - - 水深0.5mの位置

点検結果表（平成29年7月14日）

区分	水際からの距離 (m)		最深部深さ (m)	流れの速さ(速い・ゆるやか・ほとんどない)		川底の状態(なだらか・中間・急に深くなる)
	水深0.5m	水深1.0m		水深0.5m	水深1.0m	
A	3.5		(0.7)	速い	(速い)	なだらか
B	3.2		(0.6)	速い	(速い)	なだらか
C	3.1		(0.6)	速い	(速い)	なだらか
D	1.2		(0.9)	ゆるやか	(速い)	なだらか
E	1.9		(0.8)	速い	(速い)	なだらか

※()は最深部深さの状態



水辺利用にあたっての注意事項

- ・川の状態は常に変化しますので、上記計測した時とはつねに川底の状態は変わっていきます。
- ・水面の上からでは、川底の状態はわかりません。水深も変化します。
川に入る時にはライフジャケットなどを着用しましょう。
- ・同じ河原の周辺でも場所により川底の状態が「なだらか」であったり、「急に深く」なっていたり、流れの速さが違っていたりと様々に変化しています。
- ・川の中を歩くときは、すり足でゆっくり足を出し、川底のようすを足で探りながら歩きましょう。

【水深等測定記録（きよね水辺の楽校）】



点検結果表（平成29年7月18日）

区分	水際からの距離 (m)		最深部深さ (m)	流れの速さ(速い・ゆるやか・ほとんどない)		川底の状態(なだらか、中間、急に深くなる)
	水深0.5m	水深1.0m		水深0.5m	水深1.0m	
A	/	/	(0.2)	(速い)	(速い)	なだらか
B	/	/	(0.2)	(ゆるやか)	(ゆるやか)	なだらか
C	/	/	(0.3)	(ゆるやか)	(ゆるやか)	なだらか
D	12.8	/	(0.8)	ゆるやか	(ゆるやか)	なだらか

※()は最深部深さの状態



水辺利用にあたっての注意事項

- ・川の状態は常に変化しますので、上記計測した時とはつねに川底の状態は変わっていきます。
- ・水面の上からでは、川底の状態はわかりません。水深も変化します。
川に入る時にはライフジャケットなどを着用しましょう。
- ・同じ河原の周辺でも場所により川底の状態が「なだらか」であったり、「急に深く」なっていたり、流れの速さが違っていたり様々に変化しています。
- ・川の中を歩くときは、すり足でゆっくり足を出し、川底のようすを足で探りながら歩きましょう。

【水深等測定記録（総社水辺の楽校）】



点検結果表（平成29年7月18日）

区分	水際からの距離 (m)		最深部深さ (m)	流れの速さ(速い・ゆるやか・ほとんどない)		川底の状態(なだらか・中間・急に深くなる)	
	水深0.5m	水深1.0m		水深0.5m	水深1.0m		
A	15.1	27.4	(0.8)	ほとんどない	ほとんどない	なだらか	泥が溜まっており、足元がぬかるむ。
B	12.3	14.8	(0.7)	ほとんどない	ほとんどない	なだらか	泥が溜まっており、滑りやすい。
C			(0.4)	(ほとんどない)	(ほとんどない)	なだらか	泥が溜まっており、滑りやすい。
D			(0.4)	(ほとんどない)	(ほとんどない)	なだらか	泥が溜まっており、滑りやすい。
E			(0.4)	(ほとんどない)	(ほとんどない)	なだらか	泥が溜まっており、滑りやすい。
F			(0.4)	(ほとんどない)	(ほとんどない)	なだらか	

※()は最深部深さでの状態

水辺利用にあたっての注意事項

- ・川の状態は常に変化しますので、上記計測した時とはつねに川底の状態は変わっていきます。
- ・水面の上からでは、川底の状態はわかりません。水深も変化します。
- ・川に入る時にはライフジャケットなどを着用しましょう。
- ・同じ河原の周辺でも場所により川底の状態が「なだらか」であったり、「急に深く」なっていたり、流れの速さが違っていたり様々に変化しています。
- ・川の中を歩くときは、すり足でゆっくり足を出し、川底のようすを足で探りながら歩きましょう。