



吉井川水系
河川整備計画

吉井川水系の川づくりに関するアンケートにご協力ください。



吉井川水系※では、国管理区間※を対象として、今後20～30年間に
行う具体的な河川整備の内容を示す「河川整備計画」をとりまとめ
ます。河川整備計画には、皆さまのご意見を反映させたいと考えてい
ます。皆さまの貴重なご意見をお寄せください。
なお、本アンケートの結果は、上記の目的以外は一切使用しません。

吉井川流域の概要

吉井川は、^{みくにがせん} 吉田郡鏡野町の三国山（1,252 m）に源を発し、途中、
加茂川、吉野川、金剛川等を合流し、児島湾に注いでいます。

流域面積※：2,110km² 全国29位中国地方4位

幹川流路延長※：133km 全国30位中国地方4位

流域内人口：約29万人 岡山県の人口の約15%

想定はん濫区域※内人口：約14万人

流域内市町村：6市6町1村

（岡山市、瀬戸内市、津山市、備前市、
赤磐市、美作市、和気町、鏡野町、勝央町、
奈義町、西粟倉村、久米南町、美咲町）



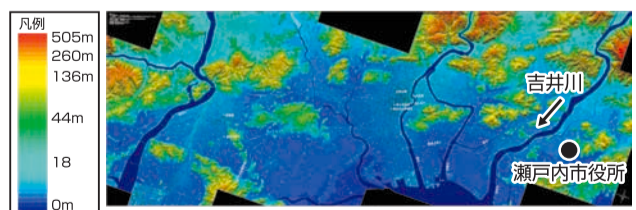
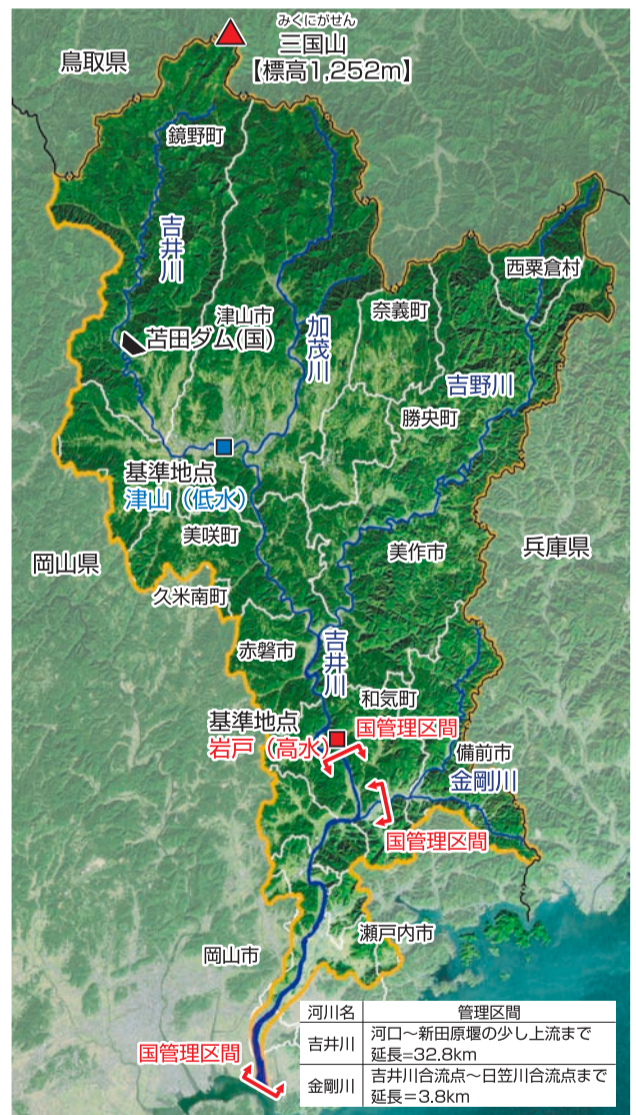
金剛川合流点

ご記入にあたってのお願い

- ご回答は添付のはがきにご記入ください。
- ご記入済みののはがきは、切り取って平成●年●月末日までにご投函ください。（切手は不要です）
- なお、本調査に関するお問い合わせは、岡山河川事務所までお願いします。
- インターネットでも、ご回答いただけます。

吉井川川づくりアンケート

※の用語は、後の用語集に説明を記載しています。



岡山平野カラー標高マップ

お問い合わせ先

国土交通省中国地方整備局 岡山河川事務所 河川環境課

〒700-0914 岡山市北区鹿田町2丁目4番36号 TEL (086) 223-5189 (直通)・FAX (086) 234-2298

E-mail : info-okakawa@cgr.mlit.go.jp URL : http://www.cgr.mlit.go.jp/okakawa/

洪水・高潮・内水被害

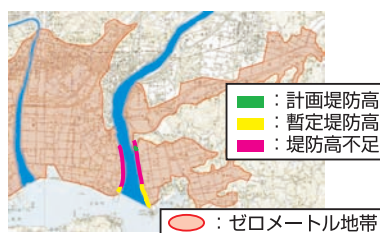
吉井川水系（国管理区間）ではこれまでにさまざまな治水事業を行っていますが、近年では平成2年9月に内水被害が発生しました。また、河口部のゼロメートル地帯では、高潮対策が十分実施されておらず、なおも治水対策が課題となっています。

昭和以後の主な洪水・高潮による被害

原因	起こった年	被害のあった家屋数 (吉井川流域内)	備考
内水	H2.9.19	6,190戸	岩戸地点流量 5,200m ³ /s
洪水	H10.10.18	5,904戸	岩戸地点流量 8,000m ³ /s
高潮	H16.8.31	11戸	過去最高潮位

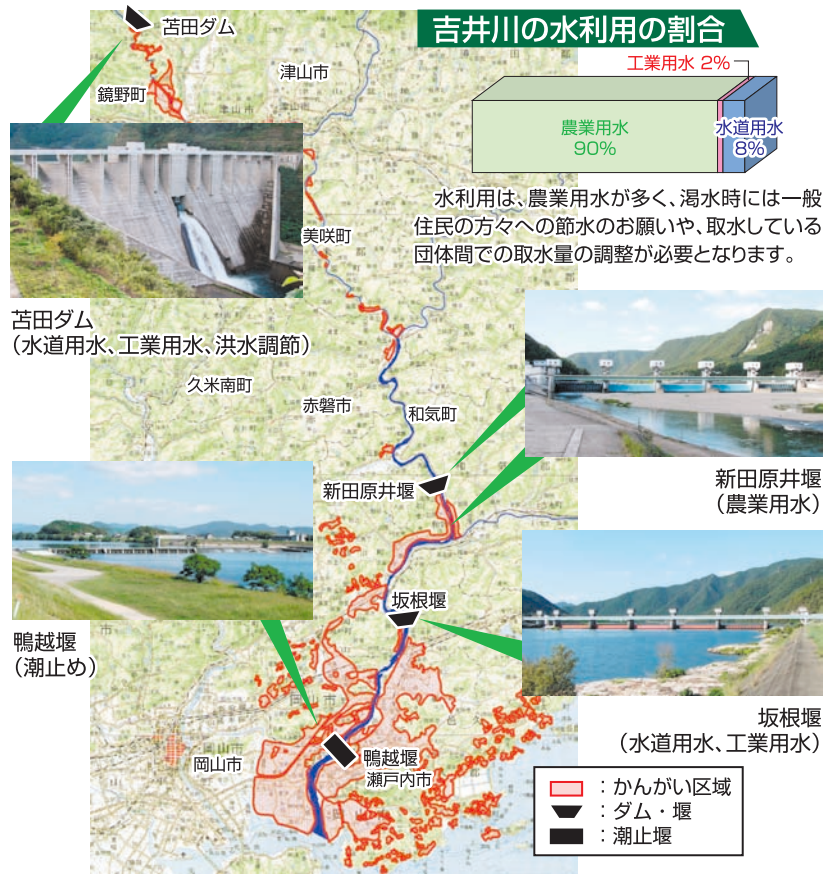


平成16年8月台風16号の際、過去最高潮位を観測しました。この潮位はあと30cmで越水の恐れがありました。



河川水の利用

吉井川水系全体の水利用の約90%が農業用水で、とくに、新田原井堰下流の水利用が盛んです。さらに、苫田ダムや坂根堰など多くの利水施設により下流部の水利用がなされています。

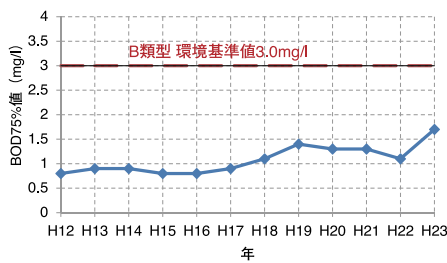


水利用は、農業用水が多く、渇水時には一般住民の方々への節水のお願いや、取水している団体間での取水量の調整が必要となります。

河川環境

吉井川の水質

近年10年の水質(BOD)は河川の水質環境基準を満足しており、概ね良好な水質です。



過去10年間の代表地点の水質

吉井川の動植物

吉井川では、国の天然記念物に指定されているアユモドキが生息しています。河口部には、干潟や砂州にヨシ原が生育するなど、動植物の豊かな環境が形成されています。



アユモドキ

吉井川の空間利用

河川敷はスポーツ施設や公園が整備され、市民の憩いの場として利用されています。



吉井川第一緑地（岡山市東区西大寺）



金剛川水辺の楽校（和気町尺所・大田原）

河川管理

河川の維持管理

堤防などの河川管理施設の日常管理（除草作業、清掃）を実施しています。



除草のようす



伐木（竹）のようす

危機管理への取り組み

水害を未然に防ぎ、被害を最小限におさえるための水防活動が重要な役割を果たします。

地元消防団と重要水防箇所の確認、水防資材（土のう）などの設置について情報の共有、連携強化などを目的に合同点検を行っています。



吉井川水防演習のようす

河川情報の提供

吉井川流域の河川の状況は、岡山河川事務所のホームページ内にある「河川道路統合型地域防災情報」で、リアルタイム映像や水位情報を提供しています。



水位情報



リアルタイム映像

河川道路統合型地域防災情報

地震・津波

昭和南海地震

昭和21年に発生した「昭和南海地震」では、岡山県南部で震度4～6の地震が発生し、地盤の液状化や地盤沈下により堤防・耕作地・建物等に被害が発生しています。（死傷者210名余、家屋全壊半壊3900戸余）

津波の高さは1m以下で、被害は無かった可能性が大きいとされています。

また、30年以内に次の南海地震が起こる確率は60%とされており、地震対策が課題となっています。

東北地方太平洋沖地震による津波の襲来（宮城県石巻市）
(出典：(社)東北建設協会)



S21 昭和南海地震 三幡付近
(出典：岡山地方気象庁)

※の用語は、後の用語集に説明を記載しています。

吉井川水系の川づくりに関するアンケート

下の回答用紙(はがき)にご記入ください。

1. 洪水・高潮についておたずねします。

【問1-1】現在の吉井川の洪水・高潮対策は十分だと思いますか。(あてはまる数字1つに○をつけてください)

- ① 思う ② やや思う ③ あまり思わない ④ 思わない ⑤ わからない

【問1-2】現在の金剛川の洪水対策は十分だと思いますか。(あてはまる数字1つに○をつけてください)

- ① 思う ② やや思う ③ あまり思わない ④ 思わない ⑤ わからない

【問1-3】今後、吉井川・金剛川の洪水・高潮対策として、どのような対策が必要だと思いますか。(あてはまる数字すべてに○をつけてください)

- ① 堤防を高くする、川底を掘るなどにより、洪水の際に川の水を安全に流す ② ダムなどにより、洪水の時に水を貯める
③ 河口部の堤防を高くして、高潮被害を防止する(吉井川のみ) ④ 洪水がきても堤防が壊れないよう、堤防を強化する
⑤ 排水ポンプ施設を設置して、低平地の浸水を防ぐ ⑥ 今のままでよい

2. 地震・津波についておたずねします。

【問2-1】現在の吉井川・金剛川は、地震・津波に対して安全な川だと思いますか。(あてはまる数字1つに○をつけて下さい。)

- ① そう思う ② ややそう思う ③ あまりそう思わない ④ そう思わない ⑤ わからない

【問2-2】今後、吉井川・金剛川の地震・津波対策として、どのような対策が必要だと思いますか。(あてはまる数字すべてに○をつけて下さい。)

- ① 堤防を高くする、川底を掘るなどにより、津波による被害を防ぐ ② 水門を作り、津波の進入を防ぐ
③ 地震により堤防が壊れないよう耐震対策を行う ④ 津波が堤防を越えても、壊れないよう堤防を強化する
⑤ 地震・津波時に迅速な情報提供を行う ⑥ 住民の防災に対する意識の向上を啓発する
⑦ 避難場所の確保など被害軽減に向けたまちづくりを行う ⑧ 今のままでよい

3. 水利用についておたずねします。

【問3-1】過去に吉井川・金剛川の水不足で困ったことがありますか。(あてはまる数字1つに○をつけてください)

- ① ある ② ない

【問3-2】現在の吉井川・金剛川の水不足対策(湧水*対策)(ダムへの貯水、節水の呼びかけ等)は十分だと思いますか。(あてはまる数字1つに○をつけてください)

- ① 思う ② やや思う ③ あまり思わない ④ 思わない ⑤ わからない

【問3-3】今後、吉井川・金剛川の水不足対策(湧水対策)として、どのような対策が必要だと思いますか。(あてはまる数字すべてに○をつけてください)

- ① ダム・堰により、水量を貯めておく ② 農業用水の水利用の適正化を図る
③ 都市用水(上水道、工業用水)などの水利用の適正化を図る ④ 普段から水利用者が節水を心掛ける
⑤ 水不足時に迅速な水利用の調整ができるよう体制づくりを行う ⑥ 今のままでよい

4. 河川環境についておたずねします。

【問4-1】現在の吉井川・金剛川の環境をどう思いますか。(あてはまる数字すべてに○をつけてください)

- ① 自然豊かな川 ② 水がきれいな川 ③ 水が豊富な川 ④ 風景が美しい川 ⑤ よい環境とは思わない

【問4-2】あなたは吉井川・金剛川を日常生活の中で利用していますか。(あてはまる数字1つに○をつけてください)

- ① 利用している ② 利用していない

【更問】問4-2で「①利用している」と答えられた方へ、それはどのような利用方法ですか。(あてはまる数字すべてに○をつけてください)

- ① 散歩・休息 ② 水遊び、釣り・魚とり ③ 自然観察 ④ スポーツ ⑤ 通勤・通学や買い物の通路としての利用
⑥ その他()

【問4-3】現在の吉井川・金剛川は親しみやすく、レジャー・余暇空間としても河川利用しやすい川だと思いますか。(あてはまる数字1つに○をつけてください)

- ① そう思う ② ややそう思う ③ あまりそう思わない
④ そう思わない ⑤ わからない

【問4-4】現在の吉井川・金剛川の河川環境に満足されていますか。(あてはまる数字1つに○をつけてください)

- ① 大変満足している ② やや満足している ③ あまり満足していない
④ まったく満足していない ⑤ わからない

【問4-5】今後、吉井川・金剛川をよりよくするためには、何が重要だと思いますか。(あてはまる数字すべてに○をつけてください)

- ① 魚や昆虫、鳥、植物が多く生息・生育できるようにする
② 川の水をきれいにする
③ 川の水量を増やす
④ 瀬や淵があり、流れが変化に富んだ川にする
⑤ 周辺環境と調和した河川景観にする
⑥ 雑草を刈り、水辺に近づきやすくする
⑦ コンクリート張りの堤防を少なくする
⑧ 散歩・スポーツなどが楽しめるようにする
⑨ 歴史的構造物など、歴史・文化に配慮する。
⑩ 今のままでよい

*の用語は、後の用語集に説明を記載しています。

郵便はがき



料金受取人払郵便



差出有効期間
平成■年■月
■日まで

7000914

岡山市北区鹿田町2丁目4番36号
国土交通省中国地方整備局
岡山河川事務所 河川環境課 宛

バーコード

1. 洪水・高潮についておたずねします。

- 【問1-1】 ① ② ③ ④ ⑤
【問1-2】 ① ② ③ ④ ⑤
【問1-3(吉井川)] ① ② ③ ④ ⑤ ⑥
【問1-3(金剛川)] ① ② ④ ⑤ ⑥

2. 地震・津波についておたずねします。

- 【問2-1】 ① ② ③ ④ ⑤
【問2-2(吉井川)] ① ② ③ ④ ⑤ ⑥ ⑦ ⑧
【問2-2(金剛川)] ③ ⑤ ⑥ ⑦ ⑧

3. 水利用についておたずねします。

- 【問3-1】 ① ②
【問3-2】 ① ② ③ ④ ⑤
【問3-3】 ① ② ③ ④ ⑤ ⑥

4. 河川環境についておたずねします。

- 【問4-1】 ① ② ③ ④ ⑤
【問4-2】 ① ②
①を選んだ方【更問】 ① ② ③ ④ ⑤ ⑥ ()
【問4-3】 ① ② ③ ④ ⑤
【問4-4】 ① ② ③ ④ ⑤
【問4-5(吉井川)] ① ② ③ ④ ⑤ ⑥ ⑦ ⑧ ⑨ ⑩
【問4-5(金剛川)] ① ② ③ ④ ⑤ ⑥ ⑦ ⑧ ⑨ ⑩

キ
リ
ト
リ
線

裏面へ続く

