

# 旭川水系 内外水統合型多段階の浸水想定図(1/10規模降雨)



**1 説明文**

(1) この浸水想定図は、流域治水の推進を目的として、国管理河川に加えて都道府県管理河川や河川出水による氾濫についても考慮したものであり、年超過確率1/10（毎年1年間にその規模を超える降雨が発生する確率が1/10（10%））の降雨により浸水した場合に想定される、浸水範囲と浸水深を表示した図面です。

(2) この浸水想定図は、現実の旭川、百間川等の河道、洪水調節施設、下水道及び各種排水路の整備状況を勘案して、年超過確率1/10（毎年1年間にその規模を超える降雨が発生する確率が1/10（10%））の降雨に伴う洪水による旭川、百間川等の氾濫及び雨水出水による氾濫が発生した場合の浸水の状況をシミュレーションにより算出したものです。

(3) シミュレーションの前提となる降雨や河道条件、地形条件等によって結果は異なり、あくまで一つのシミュレーション結果ですので、この浸水想定図内に含まれていない地区においても浸水が発生する場合があります。

(4) この浸水想定図は、前提となる降雨の確率種類や設定値、計算手法等の違いにより、洪水浸水想定区域図や内水浸水想定区域図、河川整備計画の策定時又は各種事業計画立案時に事業効果を説明するために用いたシミュレーション結果とは異なる場合があります。

**2 基本事項等**

(1) 公表年月日 令和8年3月31日

(2) 作成主体及び対象となる流域 国土交通省中国地方整備局  
岡山河川事務所 旭川水系旭川流域、百間川流域

(3) 実施区間

(4) 算出の前提となる降雨

(5) 河道等条件

(6) 下水道等条件

施設条件：現実  
その他の計算条件等：このシミュレーションは、下水道等の排水施設は一定の排水能力があるものとし、地形の高低差などから浸水が想定される範囲やその深さを求めたものであり、時間経過に伴う下水道等の排水施設への流入や溢水を考慮した詳細なシミュレーション結果とは、想定される水深・浸水継続時間が異なる場合があります。

下水道等のシミュレーションにおいては、排水先の水位を、対象降雨に応じた水位に設定し、排水ポンプ・水門・樋門等は操作規則に応じた排水条件を設定

(7) 関係市町 岡山市、倉敷市

(8) その他計算条件等

①この図は、主要河川（洪水予報河川及び水位周知河川）・その他河川（主要河川以外の一級・二級河川）・下水道等（準用河川、普通河川、各種排水路）で越水・破壊した場合の浸水想定範囲を図示しています。

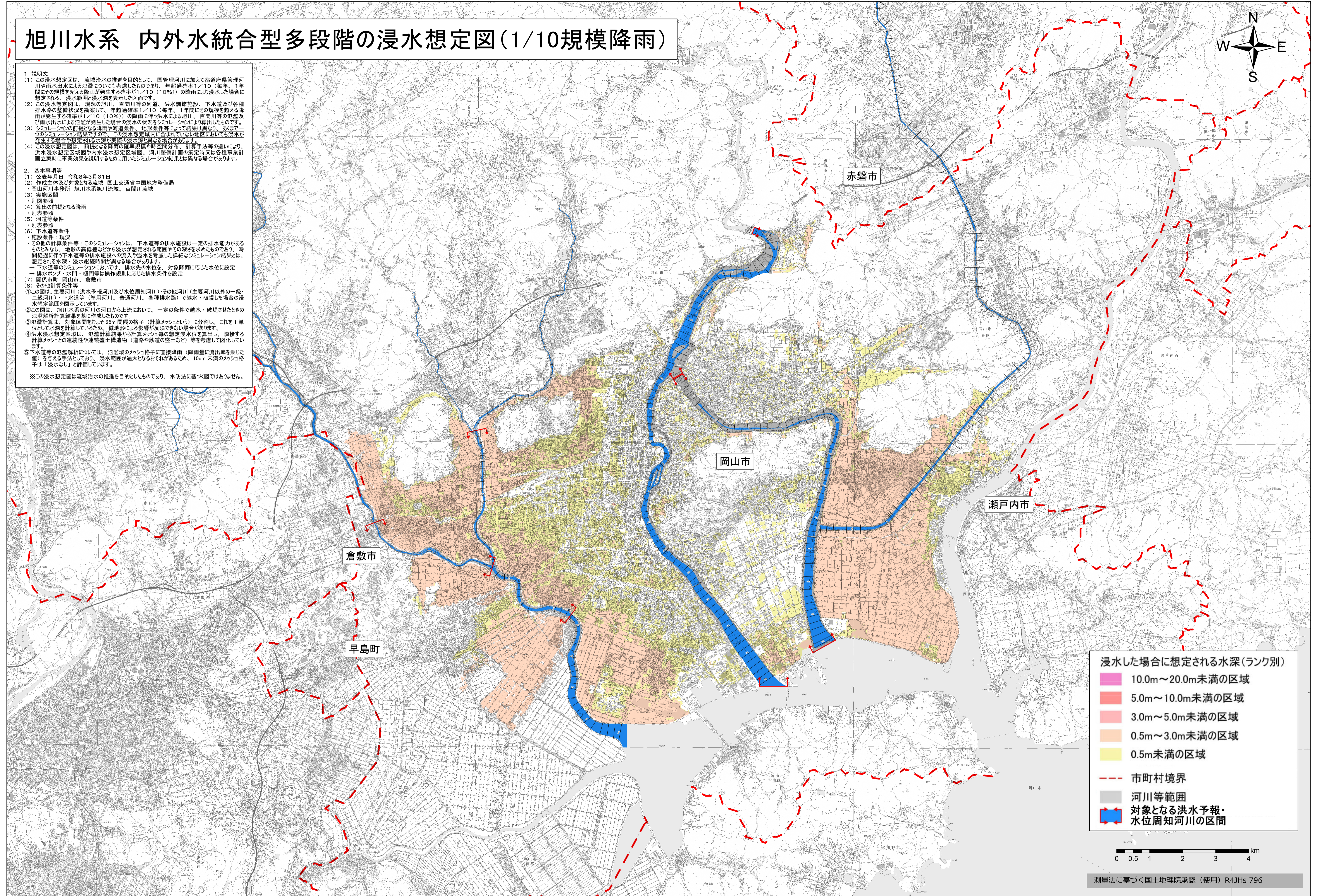
②この図は、旭川水系の河川の河口から上流において、一定の条件で越水・破壊させたときの氾濫解析計算結果を基に作成したものです。

③氾濫解析は、対象区間をおよそ25m間隔の格子（計算メッシュという）に分割し、これを1単位として水深を計算しているため、微地形による影響が反映されない場合があります。

④洪水浸水想定区域は、氾濫計算結果から計算メッシュ毎の想定浸水深を算出し、隣接する計算メッシュとの連続性や連続盛土構造物（道路や鉄道の盛土など）を考慮して図化しています。

⑤下水道等の氾濫解析については、氾濫域のメッシュ格子に直接降雨（降雨量に流出率を乗じた値）を与える手法としており、浸水範囲が過大となるおそれがあるため、10cm未満のメッシュ格子は「浸水なし」と評価しています。

※この浸水想定図は流域治水の推進を目的としたものであり、水防法に基づく図ではありません。



**浸水した場合に想定される水深(ランク別)**

- 10.0m～20.0m未満の区域
- 5.0m～10.0m未満の区域
- 3.0m～5.0m未満の区域
- 0.5m～3.0m未満の区域
- 0.5m未満の区域
- 市町村境界
- 河川等範囲
- 対象となる洪水予報・水位周知河川の区間

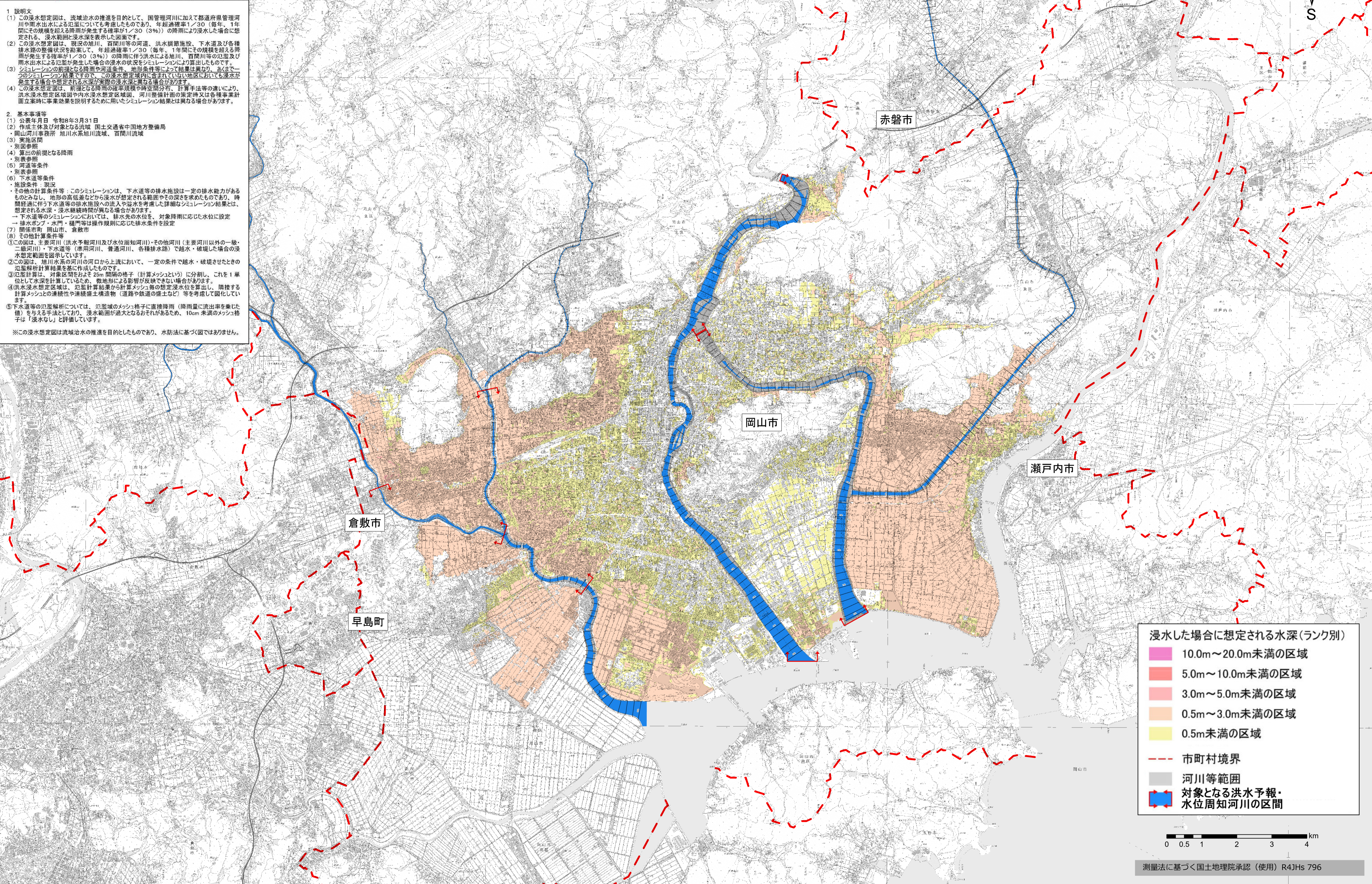
# 旭川水系 内外水統合型多段階の浸水想定図(1/30規模降雨)



1 説明文  
 (1) この浸水想定図は、流域治水の推進を目的として、国管理河川に加えて都道府県管理河川や雨水出水による氾濫についても考慮したものであり、年超過確率1/30(毎年、1年間にその規模を超える降雨が発生する確率が1/30(3%)の降雨により浸水した場合に想定される、浸水範囲と浸水深を表示した図面です。  
 (2) この浸水想定図は、現況の旭川、百間川等の河道、洪水調節施設、下水道及び各種排水路の整備状況を勘案して、年超過確率1/30(毎年、1年間にその規模を超える降雨が発生する確率が1/30(3%)の降雨に伴う洪水による旭川、百間川等の氾濫及び雨水出水による氾濫が発生した場合の浸水の状況をシミュレーションにより算出したものです。  
 (3) シミュレーションの前提となる降雨や河道条件、地形条件等によって結果は異なり、あくまで一つのシミュレーション結果ですので、この浸水想定図内に含まれていない地区においても浸水が発生する場合があります。  
 (4) この浸水想定図は、前提となる降雨の発生規模や発生箇所、計算手法等の違いにより、洪水浸水想定区域図や内水浸水想定区域図、河川整備計画の浸水時又は各種事業計画立案時に事業効果を説明するために用いたシミュレーション結果とは異なる場合があります。

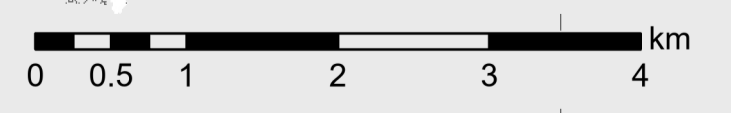
2. 基本事項等  
 (1) 公表年月日 令和8年3月31日  
 (2) 作成主体及び対象となる流域 国土交通省中国地方整備局  
 ・岡山河川事務所 旭川水系旭川流域、百間川流域  
 (3) 実施区間  
 ・別図参照  
 (4) 算出の前提となる降雨  
 ・別表参照  
 (5) 河道等条件  
 ・別表参照  
 (6) 下水道等条件  
 ・施設条件：現況  
 ・その他の計算条件等：このシミュレーションは、下水道等の排水施設は一定の排水能力があるものとし、地形の高低差などから浸水が想定される範囲やその深さを求めたものであり、時間経過に伴う下水道等の排水施設への流入や溢水を考慮した詳細なシミュレーション結果とは、想定される水深・浸水継続時間が異なる場合があります。  
 ・下水道等のシミュレーションにおいては、排水先の水位を、対象降雨に応じた水位に設定し、排水ポンプ・水門・樋門等は操作規則に応じた排水条件を設定  
 (7) 関係市町 岡山市、倉敷市、瀬戸内市、倉敷市、早島町  
 (8) その他計算条件等  
 ①この図は、主要河川(洪水予報河川及び水位周知河川)・その他河川(主要河川以外の一般二級河川)・下水道等(準用河川、普通河川、各種排水路)で越水・破堤した場合の浸水想定範囲を明示しています。  
 ②この図は、旭川水系の河川の河口から上流において、一定の条件で越水・破堤させたときの浸水解析計算結果を基に作成したものです。  
 ③氾濫計算は、対象区間をおよそ25m間隔の格子(計算メッシュという)に分割し、これを1単位として水深を計算しているため、微地形による影響が反映できない場合があります。  
 ④洪水浸水想定区域は、氾濫計算結果から計算メッシュ毎の想定浸水水位を算出し、隣接する計算メッシュとの連続性や連続盛土構造物(道路や鉄道の盛土など)等を考慮して図化しています。  
 ⑤下水道等の氾濫解析については、氾濫域のメッシュ格子に直接降雨(降雨量に流出率を乗じた値)を与える手法としており、浸水範囲が過大となるおそれがあるため、10cm未満のメッシュ格子は「浸水なし」と評価しています。

※この浸水想定図は流域治水の推進を目的としたものであり、水防法に基づく図ではありません。



浸水した場合に想定される水深(ランク別)

- 10.0m～20.0m未満の区域
- 5.0m～10.0m未満の区域
- 3.0m～5.0m未満の区域
- 0.5m～3.0m未満の区域
- 0.5m未満の区域
- 市町村境界
- 河川等範囲
- 対象となる洪水予報・水位周知河川の区間



# 旭川水系 内外水統合型多段階の浸水想定図(1/50規模降雨)



**1 説明文**

(1) この浸水想定図は、流域治水の推進を目的として、国管理河川に加えて都道府県管理河川や排水出水による氾濫についても考慮したものであり、年超過確率1/50(毎年、1年間にその規模を超える降雨が発生する確率が1/50(2%)の降雨により浸水した場合に想定される、浸水範囲と浸水深を表示した図面です。

(2) この浸水想定図は、現在の旭川、百間川等の河道、洪水調節施設、下水道及び各種排水路の整備状況を勘案して、年超過確率1/50(毎年、1年間にその規模を超える降雨が発生する確率が1/50(2%)の降雨に伴う洪水による旭川、百間川等の氾濫及び排水出水による氾濫が発生した場合の浸水の状況をシミュレーションにより算出したものです。

(3) シミュレーションの前提となる降雨や河道条件、地形条件等によって結果は異なり、あくまで一つのシミュレーション結果ですので、この浸水想定図内に含まれていない地区においても浸水が発生する場合があります。

(4) この浸水想定図は、前提となる降雨の確率や時間分布、計算手法等の違いにより、洪水浸水想定区域図や内水浸水想定区域図、河川整備計画の策定時又は各種事業計画立案時に事業効果を説明するために用いたシミュレーション結果とは異なる場合があります。

**2 基本事項等**

(1) 公表年月 令和8年3月31日

(2) 作成主体及び対象となる流域 国土交通省中国地方整備局  
岡山河川事務所 旭川水系旭川流域、百間川流域

(3) 実施期間

(4) 別図参照

(5) 算出の前提となる降雨

(6) 河道等条件

(7) 別表参照

(8) 下水等条件

施設条件：現況  
その他の計算条件等：このシミュレーションは、下水道等の排水施設は一定の排水能力があるものとし、地形の高低差などから浸水が想定される範囲やその深さを求めたものであり、時間経過に伴う下水道等の排水施設への流入や溢水を考慮した詳細なシミュレーション結果とは、想定される水深・浸水継続時間が異なる場合があります。

一 下水道等のシミュレーションにおいては、排水先の水位を、対象降雨に応じた水位に設定し、排水ポンプ・水門・樋門等は操作規則に応じた排水条件を設定

(9) 関係市町 岡山市、倉敷市

(10) その他計算条件等

① この図は、主要河川(洪水予報河川及び水位周知河川)・その他河川(主要河川以外の一級・二級河川)・下水道等(準用河川、普通河川、各種排水路)で越水・破壊された場合の浸水想定範囲を示しています。

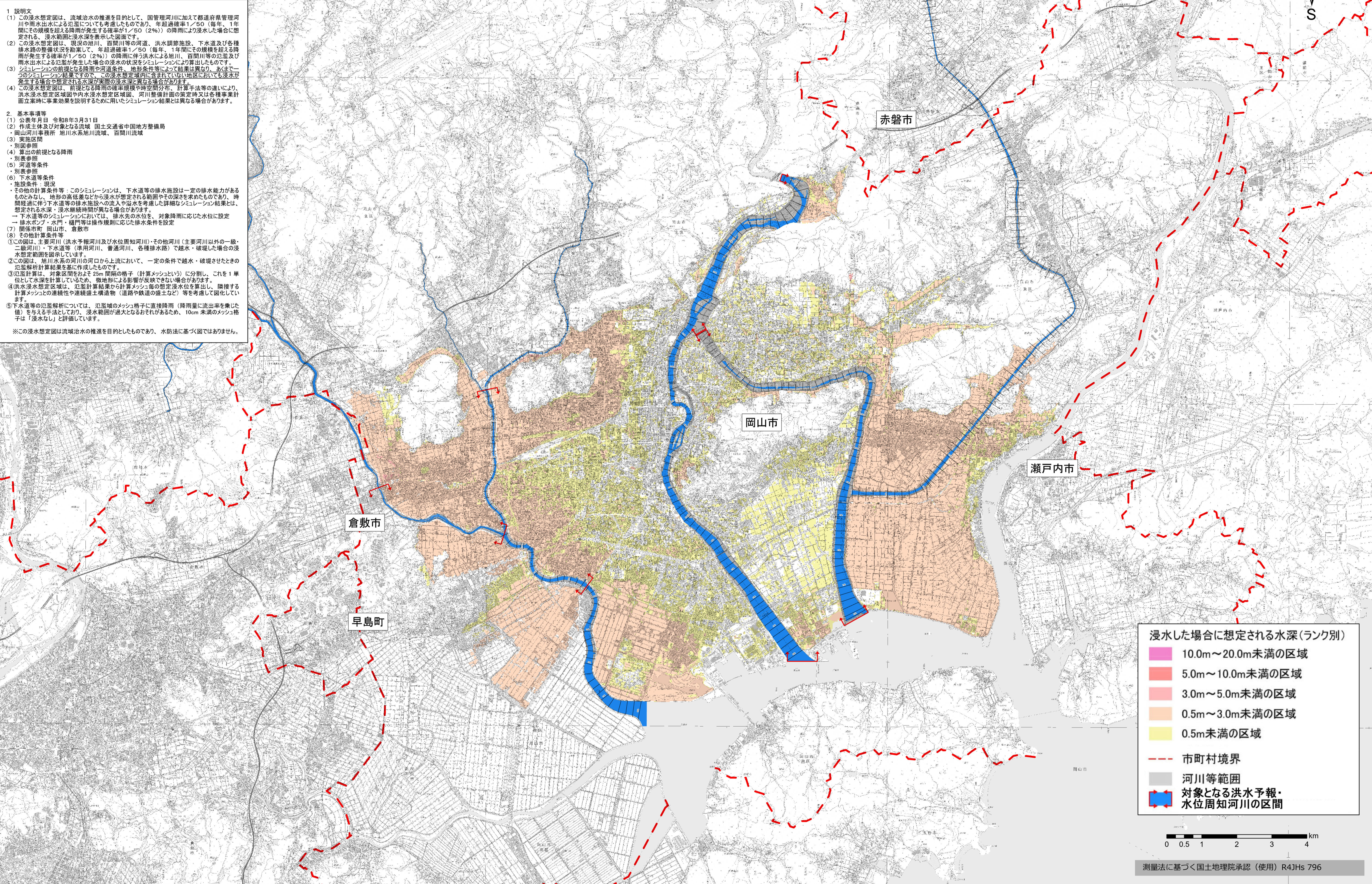
② この図は、旭川水系の河川の河口から上流において、一定の条件で越水・破壊されたときの氾濫解析計算結果を基に作成したものです。

③ 氾濫解析は、対象区間をおよそ25m間隔の格子(計算メッシュ)に分割し、これを1単位として水深を計算しているため、微地形による影響が反映できない場合があります。

④ 洪水浸水想定区域は、氾濫解析結果から計算メッシュ毎の想定浸水深を算出し、隣接する計算メッシュとの連続性や連続盛土構造物(道路や鉄道の盛土など)等を考慮して図化しています。

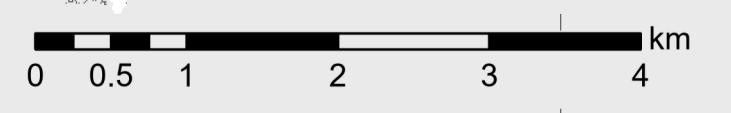
⑤ 下水道等の氾濫解析については、氾濫域のメッシュ格子に直接降雨(降雨量に流出率を乗じた値)を与える手法としており、浸水範囲が過大となるおそれがあるため、10cm未満のメッシュ格子は「浸水なし」と評価しています。

※この浸水想定図は流域治水の推進を目的としたものであり、水防法に基づく図ではありません。



**浸水した場合に想定される水深(ランク別)**

- 10.0m~20.0m未満の区域
- 5.0m~10.0m未満の区域
- 3.0m~5.0m未満の区域
- 0.5m~3.0m未満の区域
- 0.5m未満の区域
- 市町村境界
- 河川等範囲
- 対象となる洪水予報・水位周知河川の区間



# 旭川水系 内外水統合型多段階の浸水想定図(1/100規模降雨)



**1 説明文**

(1) この浸水想定図は、流域治水の推進を目的として、国管理河川に加えて都道府県管理河川や雨水出水による氾濫についても考慮したものであり、年超過確率1/100(毎年、1年間にその規模を超える降雨が発生する確率が1/100(1%)の降雨により浸水した場合に想定される、浸水範囲と浸水深を表示した図面です。

(2) この浸水想定図は、現況の旭川、百間川等の河道、洪水調節施設、下水道及び各種排水路の整備状況を勘案して、年超過確率1/100(毎年、1年間にその規模を超える降雨が発生する確率が1/100(1%)の降雨に伴う洪水による旭川、百間川等の氾濫及び雨水出水による氾濫が発生した場合の浸水の状況をシミュレーションにより算出したものです。

(3) シミュレーションの前提となる降雨や河道条件、地形条件等によって結果は異なり、あくまで二つのシミュレーション結果ですので、この浸水想定図内に含まれていない地区においても浸水が発生する場合があります。

(4) この浸水想定図は、前提となる降雨の確率規模や時間分布、計算手法等の違いにより、洪水浸水想定区域図や内水浸水想定区域図、河川整備計画の策定時又は各種事業計画立案時に事業効果を説明するために用いたシミュレーション結果とは異なる場合があります。

**2 基本事項等**

(1) 公表年月日 令和8年3月31日

(2) 作成主体及び対象となる流域 国土交通省中国地方整備局  
岡山河川事務所 旭川水系旭川流域、百間川流域

(3) 実施区間  
・別図参照

(4) 算出の前提となる降雨  
・別表参照

(5) 河道等条件  
・別表参照

(6) 下水道等条件  
・施設条件：現況  
・その他の計算条件等：このシミュレーションは、下水道等の排水施設は一定の排水能力があるものとみなし、地形の高低差などから浸水が想定される範囲やその深さを求めたものであり、時間経過に伴う下水道等の排水施設への流入や溢水を考慮した詳細なシミュレーション結果とは、想定される水深・浸水継続時間が異なる場合があります。  
一 下水道等のシミュレーションにおいては、排水先の水位を、対象降雨に応じた水位に設定し、排水ポンプ・水門・樋門等は操作規則に応じた排水条件を設定

(7) 関係市町 岡山市、倉敷市  
(8) その他計算条件等

①この図は、主要河川(洪水予報河川及び水位周知河川)・その他河川(主要河川以外の一級・二級河川)・下水道等(準用河川、普通河川、各種排水路)で越水・破堤した場合の浸水想定範囲を示しています。

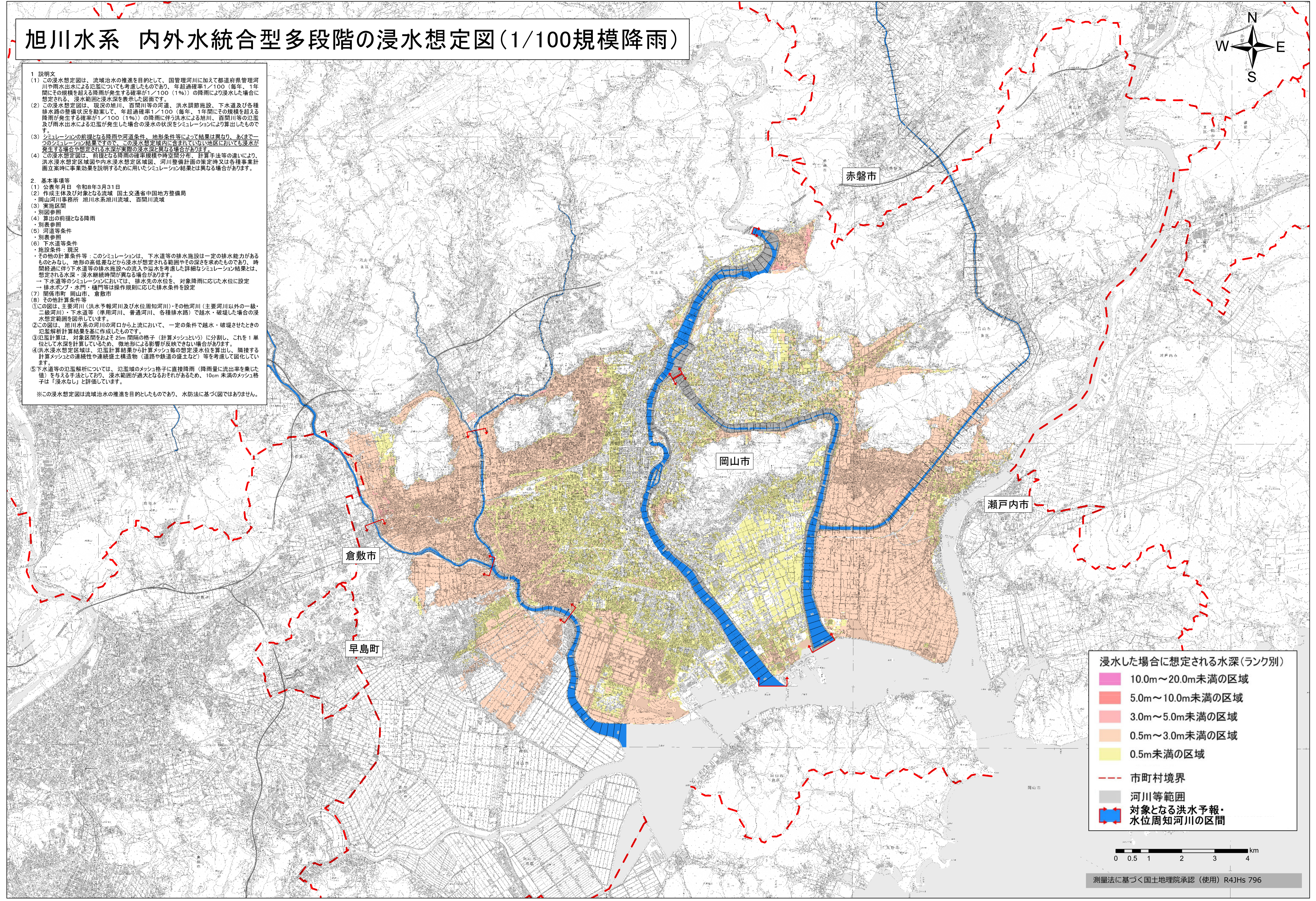
②この図は、旭川水系の河川の河口から上流において、一定の条件で越水・破堤させたときの氾濫解析結果を基に作成したものです。

③氾濫計算は、対象区間をおよそ25m間隔の格子(計算メッシュという)に分割し、これを1単位として水深を計算しているため、微地形による影響が反映できない場合があります。

④洪水浸水想定区域は、氾濫計算結果から計算メッシュ毎の想定浸水深を算出し、隣接する計算メッシュとの連続性や連続盛土構造物(道路や鉄道の盛土など)等を考慮して図化しています。

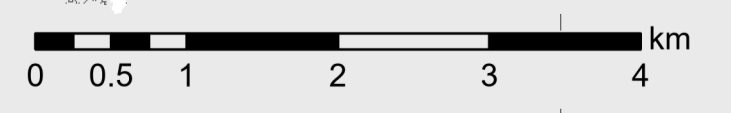
⑤下水道等の氾濫解析については、氾濫域のメッシュ格子に直接降雨(降雨量に流出率を乗じた量)を与える手法としており、浸水範囲が過大となるおそれがあるため、10cm未満のメッシュ格子は「浸水なし」と評価しています。

※この浸水想定図は流域治水の推進を目的としたものであり、水防法に基づく図ではありません。



**浸水した場合に想定される水深(ランク別)**

- 10.0m~20.0m未満の区域
- 5.0m~10.0m未満の区域
- 3.0m~5.0m未満の区域
- 0.5m~3.0m未満の区域
- 0.5m未満の区域
- 市町村境界
- 河川等範囲
- 対象となる洪水予報・水位周知河川の区間



# 旭川水系 内外水統合型多段階の浸水想定図(1/150規模降雨)



**1 説明文**

(1) この浸水想定図は、流域治水の推進を目的として、国管理河川に加えて都道府県管理河川や雨水出水による氾濫についても考慮したものであり、年超過確率1/150(毎年、1年間にその規模を超える降雨が発生する確率が1/150(0.7%)の降雨により浸水した場合に想定される、浸水範囲と浸水深を表示した図面です。

(2) この浸水想定図は、現況の旭川、百間川等の河道、洪水調節施設、下水道及び各種排水路の整備状況を勘案して、年超過確率1/150(毎年、1年間にその規模を超える降雨が発生する確率が1/150(0.7%)の降雨に伴う洪水による旭川、百間川等の氾濫及び雨水出水による氾濫が発生した場合の浸水の状況をシミュレーションにより算出したものです。

(3) シミュレーションの前提となる降雨や河道条件、地形条件等によって結果は異なり、あくまで二つのシミュレーション結果ですので、この浸水想定図内に含まれていない地区においても浸水が発生する場合があります。

(4) この浸水想定図は、前提となる降雨の確率規模や時空間分布、計算手法等の違いにより、洪水浸水想定区域図や内水浸水想定区域図、河川整備計画の策定時又は各種事業計画立案時に事業効果を説明するために用いたシミュレーション結果とは異なる場合があります。

**2. 基本事項等**

(1) 公表年月日 令和8年3月31日

(2) 作成主体及び対象となる流域 国土交通省中国地方整備局  
岡山河川事務所 旭川水系旭川流域、百間川流域

(3) 実施区域  
・別図参照

(4) 算出の前提となる降雨  
・別表参照

(5) 河道等条件  
・別表参照

(6) 下水道等条件  
・施設条件：現況  
・その他の計算条件等：このシミュレーションは、下水道等の排水施設は一定の排水能力があるものとみなし、地形の高低差などから浸水が想定される範囲やその深さを求めたものであり、時間経過に伴う下水道等の排水施設への流入や溢水を考慮した詳細なシミュレーション結果とは、想定される水深・浸水継続時間が異なる場合があります。

② 下水道等のシミュレーションにおいては、排水先の水位を、対象降雨に応じた水位に設定し、排水ポンプ・水門・樋門等は操作規則に応じた排水条件を設定

(7) 関係市町 岡山市、倉敷市

(8) その他計算条件等

① この図は、主要河川(洪水予報河川及び水位周知河川)・その他河川(主要河川以外の一級・二級河川)・下水道等(準用河川、普通河川、各種排水路)で越水・破壊した場合の浸水想定範囲を示しています。

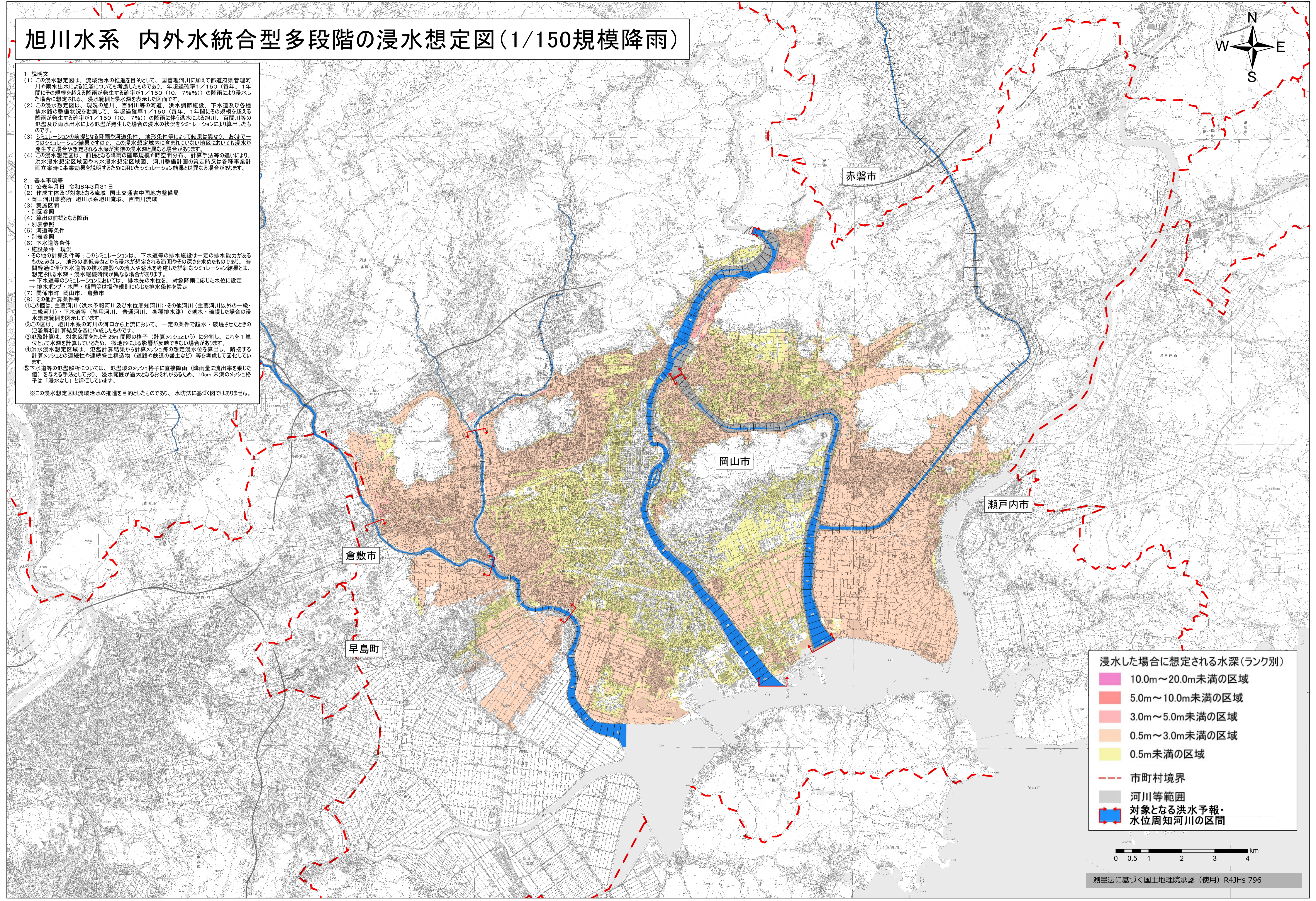
② この図は、旭川水系の河口から上流において、一定の条件で越水・破壊させたときの氾濫解析計算結果を基に作成したものです。

③ 氾濫計算は、対象区間をおよそ25m間隔の格子(計算メッシュという)に分割し、これを1単位として水深を計算しているため、微地形による影響が反映できない場合があります。

④ 洪水浸水想定区域は、氾濫計算結果から計算メッシュ毎の想定浸水水位を算出し、隣接する計算メッシュとの連続性や連続盛土構造物(道路や鉄道の盛土など)等を考慮して図化しています。

⑤ 下水道等の氾濫解析については、氾濫域のメッシュ格子に直接降雨(降雨量に流出率を乗じた値)を与える手法としており、浸水範囲が過大となるおそれがあるため、10cm未満のメッシュ格子は「浸水なし」と評価しています。

※この浸水想定図は流域治水の推進を目的としたものであり、水防法に基づく図ではありません。



**浸水した場合に想定される水深(ランク別)**

- 10.0m~20.0m未満の区域
- 5.0m~10.0m未満の区域
- 3.0m~5.0m未満の区域
- 0.5m~3.0m未満の区域
- 0.5m未満の区域

--- 市町村境界

■ 河川等範囲

■ 対象となる洪水予報・水位周知河川の区間