

# 「水防災意識社会 再構築ビジョンに基づく 太田川流域の減災に係る主な取組状況

令和5年6月

太田川水系大規模氾濫時の減災対策協議会

広島市、安芸太田町、府中町、広島県

広島地方气象台、国土地理院

中国地方整備局

# 太田川水系減災対策協議会の経緯

- 平成27年9月関東・東北豪雨災害を契機に水防災意識社会再構築ビジョンが策定され「太田川水系大規模氾濫時の減災対策協議会」を平成28年6月2日に設立した。
- 協議会では各機関の5か年の取組方針を作成し、毎年進捗をフォローアップしてきた。その間、緊急行動計画(平成29年6月)や緊急行動計画の改定(平成31年1月)等を踏まえ取組の見直しを行い、令和2年度には当初の目標期間(概ね5年)が経過した。
- 多くの取組項目が完了しているが、一部未完了の項目や今後も継続して実施すべき取組等が存在した。これまでの取組状況や水防災に係る近年の動向等を踏まえて、**概ね5年(令和3~7年度)に実施する取組を新たに設定した。(令和4年6月改訂)**

## 平成27年9月 関東・東北豪雨災害(鬼怒川の洪水氾濫)

### 平成27年12月 社会資本整備審議会答申

施設能力には限界があり、施設では防ぎきれない大洪水は必ず発生するものへと意識を変革し、社会全体で洪水氾濫に備える必要がある。

### 平成27年12月 水防災意識社会再構築ビジョン

平成28年6月1日 第1回 減災対策協議会「**太田川水系大規模氾濫時の減災対策協議会**」設立

#### 目標

太田川水系河川整備計画に位置づけられる事業の早期完成に向け事業推進を図りつつ、大規模水害に対し、地域別の氾濫特性を踏まえたハード・ソフト対策を推進し、「逃げ遅れゼロ」「社会経済被害の最小化」を目指す。

#### 取組方針

1. 迫り来る危機を認識した的確な避難行動のための取組
2. 地域別の氾濫特性に応じた効果的な水防活動
3. 浸水を一日も早く解消するための排水対策
4. 洪水調節施設の効果的・効率的な運用

## 減災対策協議会の経緯

年度	回	会議開催日	議事概要
平成28年	1	平成28年6月1日	太田川水系大規模減災対策協議会設立
	2	平成28年11月9日	「水防災意識社会 再構築ビジョン」に基づく太田川流域の減災に係る取組方針 策定
平成29年	1	平成29年5月29日	前年度のフォローアップ、各取組項目におけるスケジュール共有等
	2	平成30年3月29日	規約改定、太田川流域の減災に係る取組方針改訂(1回目)、想定最大規模洪水浸水想定区域図公表により、広島市安芸区、府中町参加、減災対策協議会を法定化、前年度のフォローアップ等
平成30年	1	平成30年6月6日	規約改定、緊急行動計画への対応等、太田川流域の減災に係る取組方針改訂(2回目)、前年度のフォローアップ
	2	平成31年2月4日	平成30年7月豪雨災害の振り返り、太田川流域の減災に係る取組方針改訂(3回目)
令和元年	1	中止	会議当日大雨により開催中止。書面にて規約改定等委員に諮る。
令和2年	1	令和2年6月9日	規約改定、ダム部会設立(治水協定締結)、流域治水プロジェクト、太田川流域の減災に係る取組方針改訂(4回目)等
令和3年	1	令和3年6月8日	規約改定、取組方針5年間の総括、次の5年間(令和3年度~令和7年度)方針見直し、前年度のフォローアップ等
令和4年	1	令和4年6月10日	太田川流域の減災に係る取組方針改訂(5回目)、前年度のフォローアップ等

## ① 迫り来る危機を認識した的確な避難行動のための取組

## ■ 多様な防災行動を含むタイムラインの作成

## ○ リアリティのある水防訓練の実施

## 【実施時期及び実施場所】

5月～7月 行政区ごとに実施

## 【実施機関】

区役所、消防署・消防団、自主防災会等

## 【実施内容】

- ・ 土のう作成
- ・ 積み土のう工法
- ・ ビニールシート張り工法
- ・ ロープ結索
- ・ 応急手当、搬送訓練
- ・ 安全管理研修 等



① 迫り来る危機を認識した的確な避難行動のための取組

■ 多様な防災行動を含むタイムラインの作成

○ マイタイムライン等の作成促進

わが家の避難シートの配布を行っている

わが家の避難シート

**風水害**

**警戒レベル2**

大雨・洪水注意報

○わが家の災害の危険性を確認 (P2・P3参照)

土砂災害の危険性  
 あり ・  なし

洪水の危険性  
 あり ・  なし

高潮の危険性  
 あり ・  なし

○避難する場所

**土砂**

安全な場所にある知人宅等へ避難

市が指定する避難場所へ避難

**洪水・高潮**

市が指定する避難場所へ避難

安全な場所にある知人宅等へ避難

自宅の上階へ避難 (2階以上が安全な場合)

**警戒レベル3**

高齢者等避難

○避難のタイミング (P26・P27参照)

避難に特に時間がかかる人  
(高齢者や障害のある人、小さな子ども連れの人)

危険な場所から避難する

**警戒レベル4**

避難指示

○避難先と時間の確認 (P6・P7参照)

避難先	避難にかかる時間
土砂	分
洪水	分
高潮	分

**警戒レベル5**

緊急安全確保

命の危険 直ちに安全確保!

※屋外への避難が危険な場合には、自宅の2階以上で山から離れた部屋へ避難する。

**地震・津波**

○わが家の災害の危険性を確認 (P2・P3参照)

津波の危険性  
 あり ・  なし

該当する項目を事前に記入・印しておこう!

○地震が発生したら (P30・P31参照)

緊急地震速報 地震発生!

身を守る

靴やスリッパを履く  
出口を確保する

ガスの元栓を閉める  
プレーカーを落とす

公園などの避難場所へ避難

○大津波警報・津波警報・津波注意報が発表されたら (P33参照)

高台などの安全な所へ避難

より速く  
より高く

市が指定する避難場所へ避難

※津波が間近に迫っている場合には、緊急的に近くの頑丈な建物へ避難する。

○避難先と時間の確認 (P6・P7参照)

避難先	避難にかかる時間
地震	分
津波	分

① 迫り来る危機を認識した的確な避難行動のための取組

■ 防災教育や防災知識の普及

○ 出前講座等を活用した防災教育の推進

○ 令和4年度においては、管内の小学校や商業施設等にて、降雨体験機を使用した防災に関する出前講座等を実施し、防災意識の向上を図った。

地域の防災リーダーによる  
出前講座(市内小学校)



市職員による出前講座  
(放課後児童クラブ)



防災フェアにおける降雨体験等  
(市内商業施設)



① 迫り来る危機を認識した的確な避難行動のための取組

■ 防災教育や防災知識の普及

○ 自主防災組織の育成や活動支援、連携強化

地域の防災リーダー同士の事例発表・意見交換会、地域独自の取組紹介(地域の防災訓練等)、自主防災組織や消防団等が連携した防災訓練(炊き出し訓練)を実施。

地域の防災リーダー同士の事例発表・意見交換会



地域独自の取組紹介(地域の防災訓練等)



自主防災組織や消防団等が連携した防災訓練(炊き出し訓練)



## ① 迫り来る危機を認識した的確な避難行動のための取組

## ■ 避難行動、水防活動等に資する基盤等の整備

## ○ SNSを活用した防災情報の共有

○ 府中町公式LINEを活用し、平常時は防災に係る情報だけでなく、府中町の情報随時情報発信し、避難情報発令時には、避難情報の発信を行っている。

平常時

**新型コロナワクチン接種**  
1月以降も引き続き実施します

◆ 集団接種（イオンモール広島府中）  
【対象者】接種日時点で16歳以上の府中町民  
【持ち物】「接種券」および「本人確認書類」  
【予約受付】WEBまたは町コールセンター（1・2回目接種は電話予約のみ）

対象回数	実施日	実施時間	ワクチン
3・4・5回目	1月18日（水曜日）	10：15～15：45	ファイザーBA4-5
3・4・5回目	1月19日（木曜日）	10：15～15：45	ファイザーBA4-5
3・4・5回目	1月20日（金曜日）	13：00～19：00	ファイザーBA4-5
3・4・5回目	1月26日（木曜日）	17：00～19：00	モデルナBA4-5
3・4・5回目	1月27日（金曜日）	17：00～19：30	モデルナBA4-5
1・2回目	1月27日（金曜日）	18：45～19：00	ノババックス

◆ 個別接種（医療機関）  
【予約方法】希望する医療機関へ直接お問い合わせください。  
※町内医療機関は、町ホームページまたは町コールセンターでご確認ください。

府中町コロナワクチンコールセンター  
(082-535-3470 - 12/29～1/3を除く、平日9時～17時)

**新型コロナウイルス**  
**ワクチン接種予約**

AIに質問する  
府中町ホームページ  
はこちらから

**新型コロナ**  
**ウイルス**  
**感染症情報**  
・接種のお知らせ  
・感染状況 など

メニュー

洪水時

② 本人確認書類（運転免許証・保険証などの原本）

本前に予約している人が優先となります。予約状況等によりお待ちいただく場合や1日の接種人数上限に達した場合は接種できないことがあります。

17:35

**警戒レベル3 高齢者等避難（土砂災害）**

府中町からお知らせします。  
8月17日19時00分に警戒レベル3 高齢者等避難を発令しました。

本日の夜から明日にかけて、土砂災害の危険が高まっています。  
土砂災害警戒区域、またはその周辺にお住まいの方で、高齢者など避難に時間のかかる方は、避難所、安全な場所にある親戚、知人宅などへ避難を始めてください。  
避難の際は水・食料などの準備に加え、マスクの着用など、新型コロナ対策をお願いします。

開設している避難所  
総社会館、福寿館、南交流センター、北小、東小

19:00

2022年8月18日（木）

## ① 迫り来る危機を認識した的確な避難行動のための取組

## ■ 洪水浸水想定区域図に基づくハザードマップの作成・周知等

- 想定最大規模降雨における洪水浸水想定区域図に基づくハザードマップの作成・周知
- 想定最大規模降雨における洪水浸水想定区域図に基づく避難情報の発令基準の見直し
- 指定緊急避難場所及び浸水時緊急退避施設の確保

## ○ 想定最大規模降雨における洪水浸水想定区域図に基づくハザードマップの作成・周知

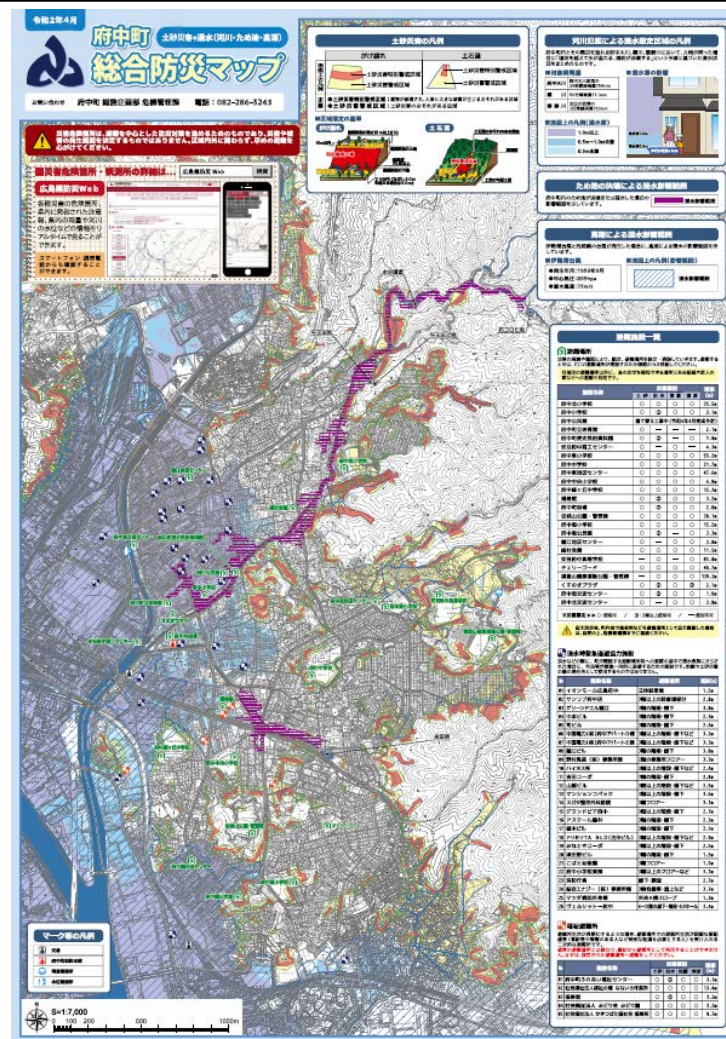
- ・ 防災講座等により、住民へ周知
- ・ 令和5年度に総合防災マップ(WEB)公開予定

## ○ 想定最大規模降雨における洪水浸水想定区域図に基づく避難情報の発令基準の見直し

避難情報発令基準見直し  
→ 令和3年10月に更新

## ○ 指定緊急避難場所及び浸水時緊急退避施設の確保

- ・ 指定緊急避難場所(検討中)
- ・ 浸水時緊急退避施設25施設(継続中)
- ・ 出前講座等でハザードマップを活用しながら、住民へ周知





① 迫り来る危機を認識した的確な避難行動のための取組

■ 多様な防災行動を含むタイムラインの作成

○ マイタイムライン等の作成促進

防災講座等で、マイタイムラインの周知を行っている

広島マイタイムラインを使用し周知

## 台風が近づいているとき!

名前

3~5日前 台風

**作成ポイント** 避難に時間を要するところや避難所は危険な場所から避難をしましょう。遅くともこの時には危険な場所から避難を始めてください。

警戒レベル	1	2	3	4	5
<b>避難情報</b>	避難に関する情報	自主避難など 注意の呼びかけ	高齢者等避難	避難指示	緊急 安全 確保
<b>防災気象情報</b>	大雨に関する気象情報 風に関する気象情報	大雨・洪水注意報 強風注意報	大雨・洪水警報 暴風警報	大雨特別警報 暴風警報	大雨特別警報
<b>必要な 情報</b>	お住まいの地域によって必要となる情報 必要な情報に ☑ か ○ のチェックをいれよう！				
☑ : 特に必要な情報 ○ : 必要な情報 (およその時間)	<input type="checkbox"/> 高潮に関する気象情報 <input type="checkbox"/> 河川の氾濫に関する気象情報 <input type="checkbox"/> 土砂災害に関する気象情報	<input type="checkbox"/> 高潮注意報 <input type="checkbox"/> 氾濫注意報 <input type="checkbox"/> 土砂災害警戒情報	<input type="checkbox"/> 高潮警報 <input type="checkbox"/> 氾濫警戒情報 <input type="checkbox"/> 土砂災害警戒情報	<input type="checkbox"/> 高潮特別警報 <input type="checkbox"/> 氾濫危険情報 <input type="checkbox"/> 土砂災害警戒情報	<input type="checkbox"/> 高潮特別警報 <input type="checkbox"/> 氾濫発生情報
<b>行動</b>	私と家族			避難先①	災害発生
	地域			避難先②	

※警戒レベルや防災気象情報は必ずしもこのとおりの順番で発表されるとは限り、あくまで目安です。

※雨の降りかたなどによって、記載している時間は変わりますので、参考としてください。

## ① 迫り来る危機を認識した的確な避難行動のための取組

## ■ 防災教育や防災知識の普及

## ○ 自主防災組織の育成や活動支援、連携強化

## 出前講座や防災訓練・避難の呼びかけ体制の構築。

自主防災組織との取組事例について  
～避難所ライフライン確保訓練～

大規模地震が発生したと想定し、参加した自主防災組織が主体となって避難行動を行い、避難所における各ライフライン初動対応訓練を行った。

訓練内容：「避難の呼びかけ訓練」  
「避難所対応訓練」  
「停電時対応訓練」  
「断水時対応訓練」



## ②地域別の氾濫特性に応じた効果的な水防活動

## ■水防活動の効率化及び水防体制の強化

## ○リアリティのある水防訓練の実施

## 府中町水防訓練

令和4年5月24日(火)に水防訓練を実施した。

府中町消防本部の協力のもと、平成30年7月豪雨災害で活動経験のある職員、採用3年目までの町職員に「改良積み土嚢工法」の作成や、「シート張り工法」の展示を行った。

訓練では、3つの班に分かれて、活動経験のある職員をリーダーとし、実践的な訓練を行った。

## 水防訓練(令和4年5月24日)



改良積み土嚢の作成



訓練指導中


## ① 迫り来る危機を認識した的確な避難行動のための取組

## ■ 避難行動、水防活動等に資する基盤等の整備

## 〇 SNSを活用した防災情報の共有

## 〇 SNSを活用し、注意喚起や避難情報発令に関する情報発信等を行っている。


洪水に限定せず、大雨注意報の発表以降、気象情報、避難情報に関して情報を発信しています。

 広島県安芸太田町防災情報 @bosai\_akiota · 2022年9月20日 ...

大雨と強風の注意報が20日午前7時38分に解除されました。なお、台風接近に伴うまとまった雨は、多いところで400ミリを超えており、気象台では、地盤が緩んでいる場所があることから、少しの雨でも土砂災害が起こる可能性があるため気象台は注意を促していますので、お出かけの際は気を付けてください。

1 2


---

 広島県安芸太田町防災情報 @bosai\_akiota · 2022年9月20日 ...

安芸太田町に発表されていた気象警報はすべて解除されましたが、大雨と強風の注意報が発表されています。まとまった雨で地盤が緩んでいるところがありますので、注意してください。

2


---

 広島県安芸太田町防災情報 @bosai\_akiota · 2022年9月19日 ...

安芸太田町における土壌雨量指数が避難指示の基準以下になったことから、町全域に発令していたレベル4 避難指示を解除し、レベル3に引き下げます。なお、避難指示は解除しますが、これまでの雨により土砂災害の危険は残っていますので、引き続き気象情報に注意をし土砂災害への警戒をお願いします。

1 4

---

 広島県安芸太田町防災情報 @bosai\_akiota · 2022年9月19日 ...

戸河内土居観測所では、避難判断水位に達しており今後も河川の増水が見込まれます。増水状況によっては、吉和郷から下流域は洪水による浸水の可能性もあることから、川の近くには近づかないでください。また、河川の近くにお住まいの方で不安を感じられる方は広域避難所等へ避難をお願いします。

2 3 5

 広島県安芸太田町防災情報 @bosai\_akiota · 2022年9月19日 ...

安芸太田町は土砂災害警戒情報が発表されており、避難指示を発令しています。自宅でご過ごすことに不安を感じる場合は、広域避難所又は地域の避難所への避難をお願いします。また、広島電鉄、石見交通及び町内バスは、本日から始発から終日運休となっています。引き続き今後の気象情報に注意してください

2 4

---

 広島県安芸太田町防災情報 @bosai\_akiota · 2022年9月19日 ...

安芸太田町は暴風域に入ったとみられ、今後、激しい雨と暴風に厳重な警戒が必要です。台風の接近に伴って、町全域を対象に「避難指示」を発令します。自宅の2階の山側とは反対の部屋へ移動する等の身を守る行動をお願いします。また、不要不急の外出は控えていただくようお願いいたします。

2 3

---

 広島県安芸太田町防災情報 @bosai\_akiota · 2022年9月18日 ...

気象台では、午後9時30分に安芸太田町に対して大雨警報（土砂災害）を発表しました。暴風警報も発表されており、今後雨、風ともに激しさを増すことが予想されますので、引き続き最新の気象情報に注意してください。

1 1

---

 広島県安芸太田町防災情報 @bosai\_akiota · 2022年9月18日 ...

台風14号の接近によって、安芸太田町に暴風警報が発表されました。現在、広域避難所をはじめ、地域の避難所も開設されていますが、夜間の移動は危険なため、避難所に向かうことに危険を感じる場合は、自宅の2階で過ごす等の垂直避難を行ってください。

1 1 2

**① 迫り来る危機を認識した的確な避難行動のための取組****■ 防災教育や防災知識の普及****○ 自主防災組織の育成や活動支援、連携強化****連携強化の再構築に取組中（避難所開設準備依頼を直接代表者に連絡する等の情報提供）**

（これまで）

- ・避難情報発令時において、自治会長に対して地域避難所の開設を要請



（令和4年度より）

- ・自主防災組織代表者に対しても避難所開設の要請の連絡
- ・これまで情報共有が希薄だったため、プッシュ型で役員の交替等の情報交換



【令和5年度の予定】

広島県のご支援をいただきながら自主防災組織への支援や避難訓練実施の働きかけ、防災啓発に取り組むことを計画。

# ① 迫り来る危機を認識した的確な避難行動のための取組

## ■ 避難行動、水防活動等に資する基盤等の整備

### ○ SNSを活用した防災情報の共有

Twitter等を活用し、平常時は防災意識向上に係る情報、洪水時は注意喚起や避難情報発令に関する情報発信等を行っている。



① 迫り来る危機を認識した的確な避難行動のための取組

■ 多様な防災行動を含むタイムラインの作成

○ マイタイムライン等の作成促進

SNSによる広報、小学校を対象にした出前講座による紹介及び作成補助を実施。

「広島県『みんなで減災』県民総ぐるみ運動」推進中!!

← ツイート

広島県防災 @HiroshimaBousai

【「みんなで減災」一斉防災教室】  
もうすぐ梅雨入り🌧️  
防災について考えていただく期間として、5/16～6/17に「みんなで減災」一斉防災教室を実施します！

普段は後回しにしている方も、備えるなら今！  
「マイ・タイムライン」を作成しましょう！

[gensai.pref.hiroshima.jp](http://gensai.pref.hiroshima.jp)

#防災ひろしまめちしき

午後5:00 · 2022年4月22日

5件のリツイート 12件のいいね

その他のツイート

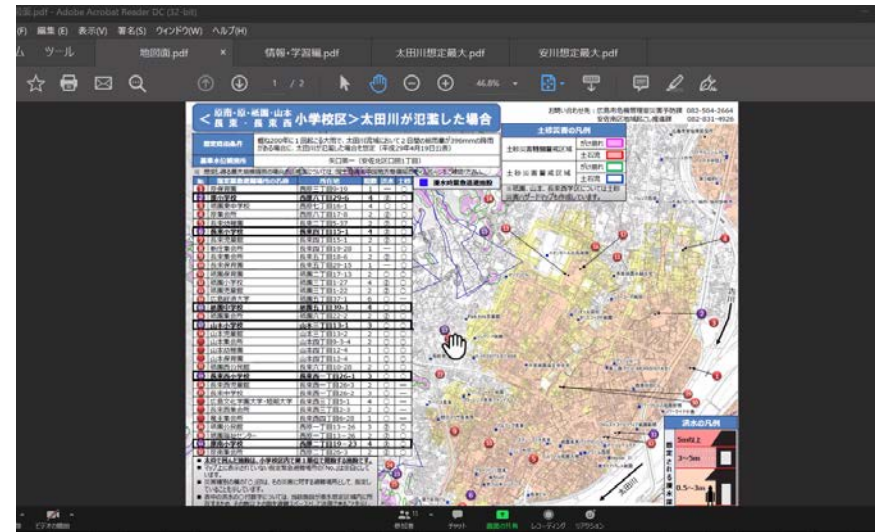
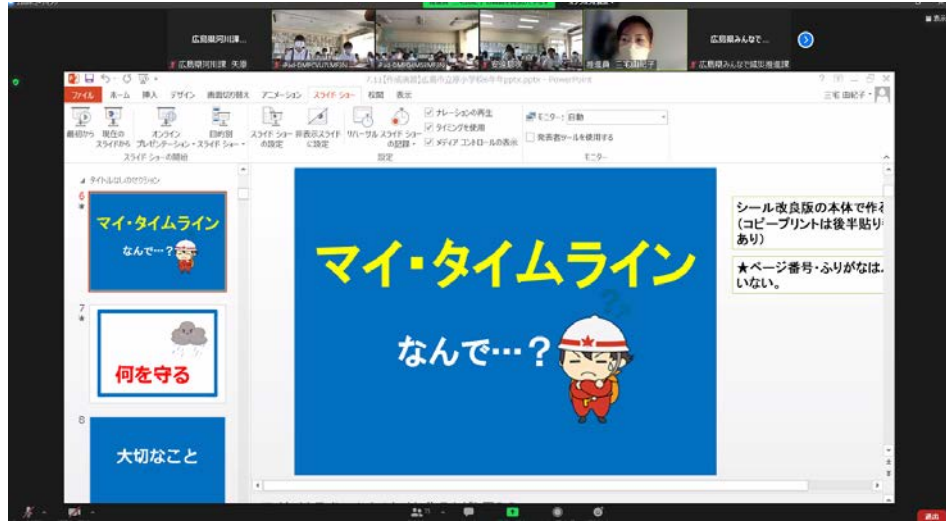


市町	実施実校数 (小学校)	延べ受講人数
広島市	28校	2,037名
安芸高田市	6校	207名
江田島市	2校	121名
府中町	3校	377名
海田町	4校	448名
熊野町	4校	268名
坂町	2校	138名
全県(参考)	149校	11,261名

# ① 迫り来る危機を認識した的確な避難行動のための取組

## ■ 防災教育や防災知識の普及

### ○ 出前講座等を活用した防災教育の推進



活動名:「ひろしま防災出前講座」  
(河川講座)

実施日: R4.7.11(火) 原小学校 HM演習  
R4.9. 6(火) 海田西小学校



① 迫り来る危機を認識した的確な避難行動のための取組

■ 防災教育や防災知識の普及

○ 自主防災組織の育成や活動支援、連携強化

自主防災組織役員や防災リーダー等を対象としたセミナーや災害図上訓練等を実施するとともに、防災リーダーを対象とした研修会を実施する市町の支援を行っています。



・「防災気象情報の伝え方に関する検討会」の提言を受けた防災気象情報の改善及び提供

令和4年度は以下の事項について実施

- ・ 線状降水帯予測情報提供開始
- ・ キキクル「黒」の新設と「うす紫」と「濃い紫」の統合
- ・ 大雨特別警報（浸水害）の指標の改善
- ・ 洪水に関する危険度情報の一体的発信

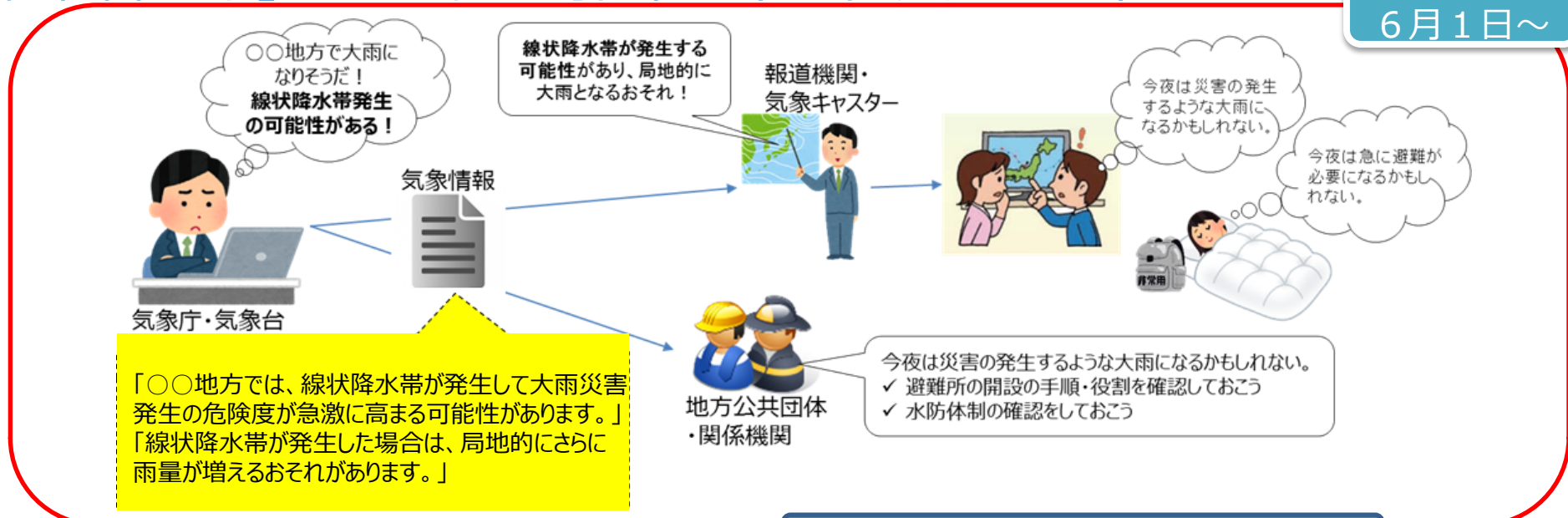
① 迫り来る危機を認識した的確な避難行動のための取組

■ 防災教育や防災知識の普及

○ 防災気象情報の改善

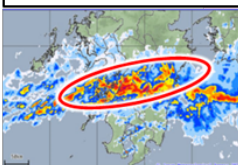
「線状降水帯」による大雨の可能性を半日程度前からお伝えします

令和4年  
6月1日～

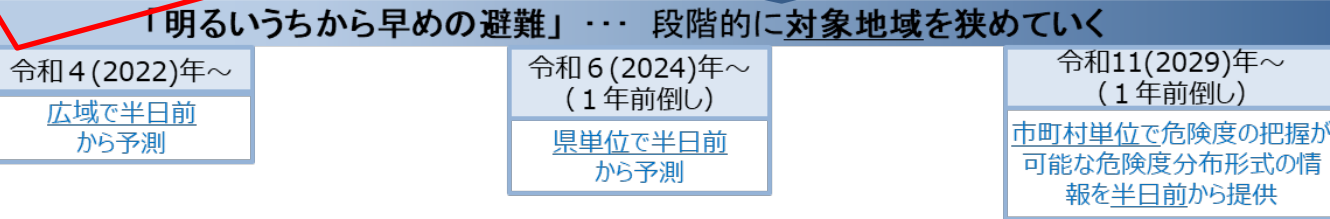


情報の改善

令和3(2021)年  
線状降水帯の発生を  
お知らせする情報  
(6/17提供開始)



線状降水帯の雨域  
を楕円で表示



令和5(2023)年～  
(新たな取組み)  
直前に予測  
(30分前を目標)

令和8(2026)年～  
(新たな取組み)  
さらに前から予測  
(2～3時間前を目標)

・線状降水帯の雨域を表示

「迫りくる危険から直ちに避難」・・・段階的に予測時間を延ばしていく

※具体的な情報発信のあり方や避難計画等への活用方法について、情報の精度を踏まえつつ有識者等の意見を踏まえ検討

キキクル「黒」の新設と「うす紫」と「濃い紫」の統合

令和4年  
6月30日～

警戒レベル4に相当するキキクル（危険度分布）は**紫**です

キキクルの色	警戒レベル
<b>黒</b> 災害切迫	<b>5相当</b>
<b>紫</b> 危険	<b>4相当</b>
<b>赤</b> 警戒	<b>3相当</b>
<b>黄色</b> 注意	<b>2相当</b>
白(水色) 今後の情報等に留意	—

特別警報基準値  
超過を「黒」で表示

警戒レベル4  
の「紫」と一致



これまでのキキクル

これまでのキキクルの色	警戒レベル
<b>濃い紫</b>	—
<b>うす紫</b>	<b>4相当</b>
<b>赤</b>	<b>3相当</b>
<b>黄色</b>	<b>2相当</b>
白(水色)	—



「紫」が出現した段階で  
速やかに安全な場所に  
避難する判断を！



九州北部豪雨における赤谷川の被害状況  
(平成29年7月7日国土地理院撮影)

質問1) キキクル「黒」が表示されていなければ災害は発生しないの？

⇒そうではありません。「黒」は、大雨による災害がすでに発生している可能性が高い状況であり、災害が発生する前にいつも出現するとは限りません。このため、「黒」を待つことなく、「紫」が出現した段階で、速やかに安全な場所に避難することが極めて重要です。

質問2) 市町村から発令される避難情報とどう違うの？

⇒市町村から避難情報が発令された際には速やかに避難行動をとってください。一方で、多くの場合、防災気象情報は自治体が発令する避難指示等よりも先に発表されます。このため、危険な場所からの避難が必要とされる警戒レベル4に相当する紫や高齢者等の避難が必要とされる警戒レベル3に相当する赤色が出現した際には、避難指示等が発令されていなくても、自主的に避難の判断をすることが重要です。

令和4年  
6月30日～

## 大雨特別警報(浸水害)の指標の改善

**<改善のポイント> 警戒レベル5相当の状況に一層適合させるよう、災害発生との結びつきが強い「指数」を用いて大雨特別警報(浸水害)の新たな基準値を設定。**

### <改善前の課題>

大雨特別警報(浸水害)を発表したが多大な被害までは生じなかった事例が多くみられる(例:平成26年8月の三重県の大雨事例、平成26年9月の北海道の大雨事例、平成29年7月の島根県の大雨事例)。

また、多大な被害が発生したにも関わらず、大雨特別警報(浸水害)の発表に至らなかった事例もみられる。



### 大規模な浸水害を高い確度で適中させるよう指標、基準値を設定

特別警報の  
指標に用いる  
基準値

**中小河川氾濫に起因**する大規模な浸水害を適中させるように**流域雨量指数**の指標、基準値を設定

**内水氾濫に起因**する大規模な浸水害を適中させるように**表面雨量指数**の指標、基準値を設定

洪水キキクル「災害切迫」(黒)の判定に用いる。

浸水キキクル「災害切迫」(黒)の判定に用いる。



- ✓ 大雨特別警報(浸水害)の対象地域を大幅に絞り込んだ発表が見込まれる。
- ✓ 島しょ部など狭い地域への発表も可能となる。
- ✓ 警戒レベル5相当の情報としての信頼度を高め、住民や自治体等の防災対応を強力に支援。

### (参考) 改善前の大雨特別警報(浸水害)の発表条件

以下の①又は②を満たすと予想され、かつ、さらに雨が降り続くと予想される地域の中で、洪水キキクル又は浸水キキクルで5段階のうち最大の危険度が出現している市町村等に発表。

- ① 長時間指標 48時間降水量及び土壌雨量指数において、50年に一度の値以上となった5km 格子が、ともに50格子以上まとまって出現。
- ② 短時間指標 3時間降水量及び土壌雨量指数において、50年に一度の値以上となった5km 格子が、ともに10格子以上まとまって出現。

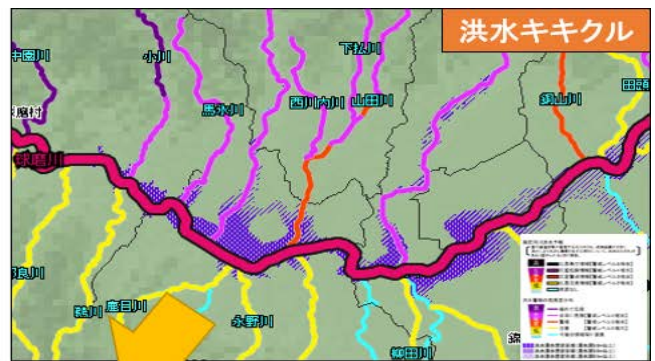
① 迫り来る危機を認識した的確な避難行動のための取組  
■ 防災教育や防災知識の普及

○ 防災気象情報の改善

洪水に関する危険度情報の一体的発信

「国管理河川の洪水の危険度分布※」  
(水害リスクライン)  
※ 大河川のきめ細かな越水・溢水の危険度を伝える

「洪水警報の危険度分布※」  
(洪水キキクル)  
※ 中小河川の洪水危険度を伝える



自治体・住民が  
それぞれの詳細なリスク情報を  
**洪水キキクルページ** (気象庁HP)  
でワンストップで確認可能に

令和5年  
2月16日  
運用開始

# ① 迫り来る危機を認識した的確な避難行動のための取組

## ■ 避難行動、水防活動等に資する基盤等の整備

### ○ SNSを活用した防災情報の共有

○ Twitterを活用し、平常時は防災意識向上に係る情報、災害発生時は被災状況を地図に表した情報発信を行っている。



【リリース】地図で確認 先人が伝える災害の教訓  
新たに #地図記号 「自然災害伝承碑」を制定。  
2019年度から地方公共団体と連携して情報収集を開始し、集めた情報は地理院地図や2万5千分1地形図に掲載して、災害教訓の周知・普及に取り組みます。  
詳細はこちら→[gsi.go.jp/bousaichiri/bo...](https://gsi.go.jp/bousaichiri/bo...)



地理院地図における表示イメージ 万5千分1地形図における表示イメージ



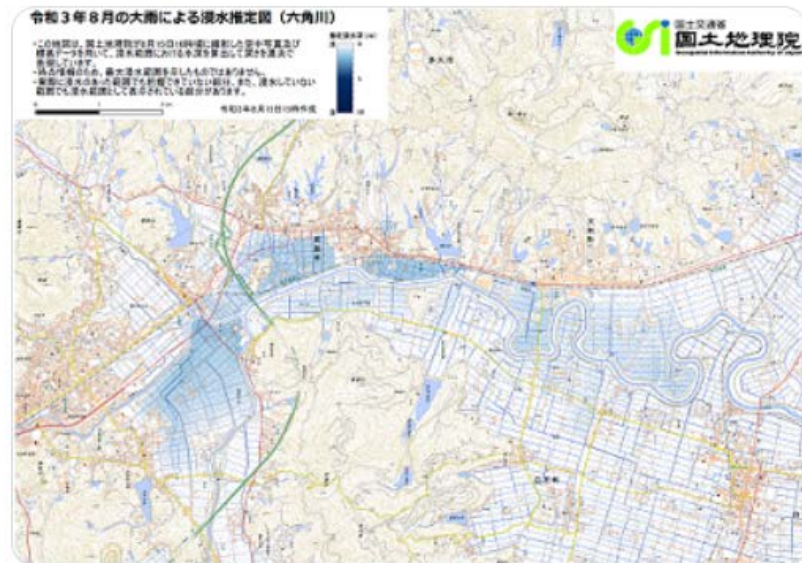
国土地理院応用地理部 @gsi\_oyochiri · 2021年8月15日

【8月から大雨に関する情報】  
#国土地理院 H P の六角川の #浸水推定図 を更新しました。

浸水推定図（六角川）はこちら↓  
[www1.gsi.go.jp/geowww/saigai/...](http://www1.gsi.go.jp/geowww/saigai/)

令和3年(2021年)8月の大雨に関する情報  
[gsi.go.jp/BOUSAI/R3\\_0811...](https://gsi.go.jp/BOUSAI/R3_0811...)

#豪雨災害 #大雨  
#いのちとくらしをまもる防災減災



① 迫り来る危機を認識した的確な避難行動のための取組

■ 多様な防災行動を含むタイムラインの作成

○ マイタイムライン等の作成促進

地域の洪水リスク把握に役立つ地図、利用方法のSNS、Webによる広報の実施。

国土地理院公式ツイッターでのハザードマップポータルサイトの紹介



大雨が降った。避難情報が出た。  
——そのとき、あなたはどうか避難しますか？

日頃からハザードマップを確認し、身のまわりに潜んだ危険を知っておきましょう。

《国土地理院HP ハザードマップポータルサイト》  
スマートフォンからも見られます。↓  
[disaportal.gsi.go.jp/index.html](https://disaportal.gsi.go.jp/index.html)  
#線状降水帯 #豪雨



国土地理院ホームページによる自然災害伝承碑の活用事例紹介例

● 鳥取県立鳥取西高等学校における活用

千代川で起きた過去の災害は？  
③ 自然災害伝承碑を探そう  
探し方：地理院地図  
鳥取市内からこのマークを探せ！

③ 自然災害伝承碑を探そう 探し方！

なぜ、伝承碑がここにあるのか？

鳥取平野の災害危険性  
⑤ どんな災害が予想されているか？  
調べ方：重ねるハザードマップ

鳥取西高等学校の「地理歴史(地理B)」の授業の中で地理院地図に掲載されている自然災害伝承碑などを活用。

この授業の狙いは、「なぜ、そこに自然災害伝承碑があるのか」を調べること  
で、地域の地形の特徴、土地利用の変化、過去・近年に発生した自然災害を知り、ハザードマップを使用した災害予測等を学び、住民ひとりひとりの防災行動計画といった「マイ・タイムライン」の作成を通して生徒の防災意識を高めることとされている。

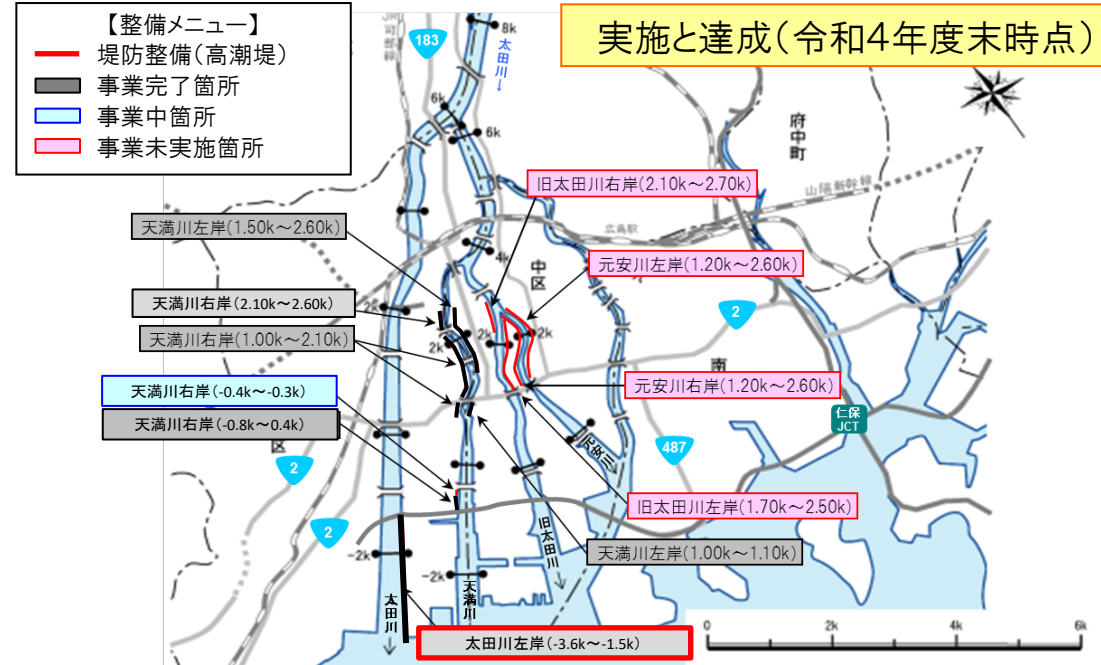
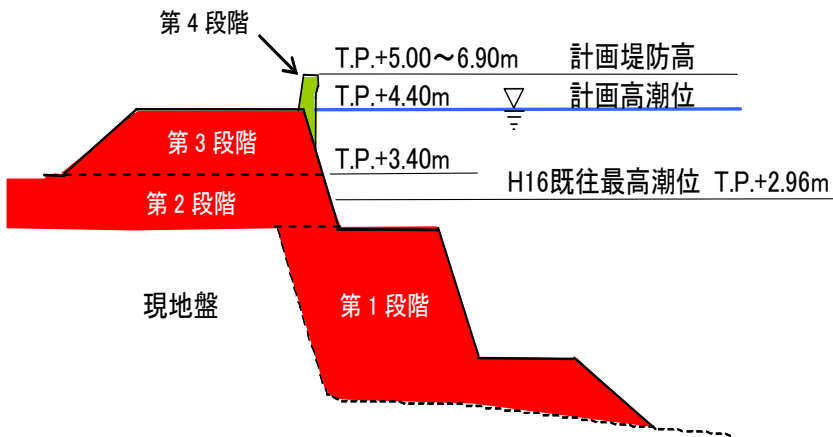
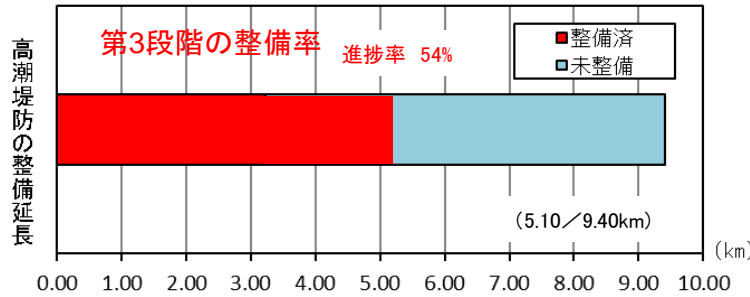
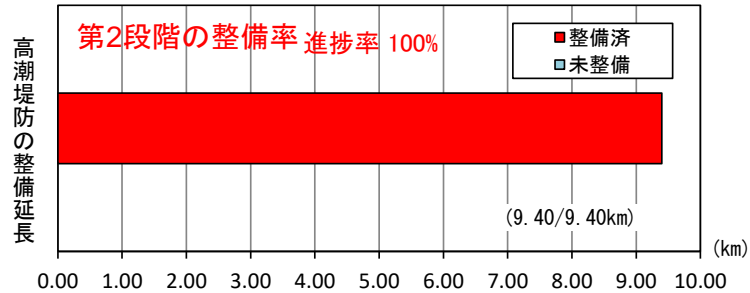


# ① 迫り来る危機を認識した的確な避難行動のための取組

## ■ 洪水氾濫を未然に防ぐ対策

- 堤防整備(浸透対策、パイピング対策、流下能力対策)
- 高潮整備

下流デルタ域においては、盛土施工後の圧密沈下を考慮し段階的な高潮堤防の整備を実施している



このパースは広島市提供のスポーツ広場整備イメージ(令和2年11月時点)を参考に国土交通省にて作成したものです。

太田川左岸施工状況

# ① 迫り来る危機を認識した的確な避難行動のための取組

## ■ 防災教育や防災知識の普及

### ○ 出前講座等を活用した防災教育の推進

○ 令和4年度においては、管内の小学校や商業施設等にて、降雨体験機を使用した防災に関する出前講座等を実施し、防災意識の向上を図った。

#### 出前講座(観音小学校)



4年生対象に降雨体験機で大雨を体験。積極的にたくさんの質問も頂きました。

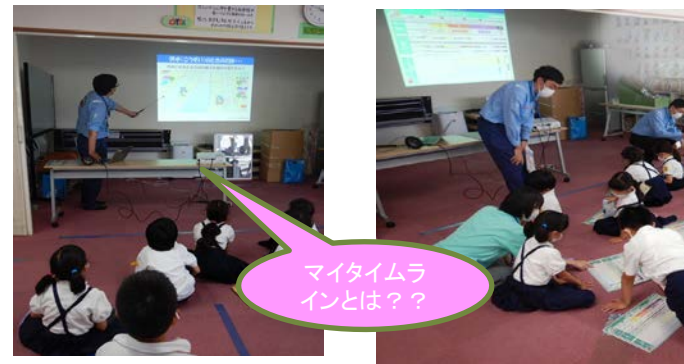
#### 安田女子大学防災イベント



#### 防災フェス イン LECT



#### 大雨・土砂災害に関する出前講座 (ジョイナス広島中筋)



マイタイムラインとは??

#### 可部学区防災訓練



洪水浸水想定区域図とは?

#### ■ 出前講座実績

日付	イベント名	参加者
6/23(木)	大雨・土砂災害に関する出前講座	1年生～6年生(24名) 太田川河川事務所、広島西部山系砂防事務所
7/3(日)	可部学区防災訓練	可部学区各町内会、自治会約200名 安佐北区役所、安佐北消防署、安佐北消防団、可部小学校、太田川河川事務所
7/5(火)	観音小学校防災教室	4年生児童、先生(約100名) 広島西消防署、太田川河川事務所
9/10(土)	防災フェス イン LECT	2,249名 広島市、広島西消防署、太田川河川事務所
9/20(火)	安田女子大学 安全教育・防災体験	大学生約100名 太田川河川事務所

## ① 迫り来る危機を認識した的確な避難行動のための取組

## ■ 多様な防災行動を含むタイムラインの作成

## ○ マイタイムライン等の作成促進

SNSによる広報、出前講座による紹介及び作成補助を実施。



国土交通省太田川河川事務所 @mlit\_oitagawa · 2022年9月2日

【#防災週間】

今日は、#マイタイムライン についてです！

台風や大雨等の災害に備えて、事前に作成した防災行動計画をマイタイムラインと呼んでいます。

自身の命を守るためのツールとして、ぜひ、みなさんも検討してみてください。

[mlit.go.jp/river/bousai/m...](http://mlit.go.jp/river/bousai/m...)

#太田川河川事務所 #防災



12

26



国土交通省太田川河川事務所 @mlit\_oitagawa · 2022年6月27日

【#出前講座】

6月23日、民間放課後児童クラブジョイナス広島中筋にて #洪水 のしくみ #マイタイムライン について出前講座を実施しました。大雨による河川の氾濫等に備え、自ら命を守るための行動について学び、実際にマイタイムラインを作成してもらいました。 #太田川河川事務所 #防災



3

14



# ① 迫り来る危機を認識した的確な避難行動のための取組

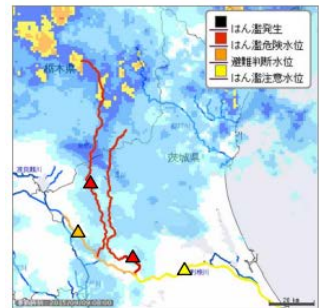
## ■ 防災教育や防災知識の普及

### ○ 水害リスクラインを活用した水位予測及び洪水予報等の情報発信

太田川水系を対象に上流から下流まで連続的に、地先毎の洪水危険度を把握・表示する「水害リスクライン」より、災害の切迫感を分かり易く伝える取組を推進している。また、洪水予報等については、関係機関への発信等を行っている。

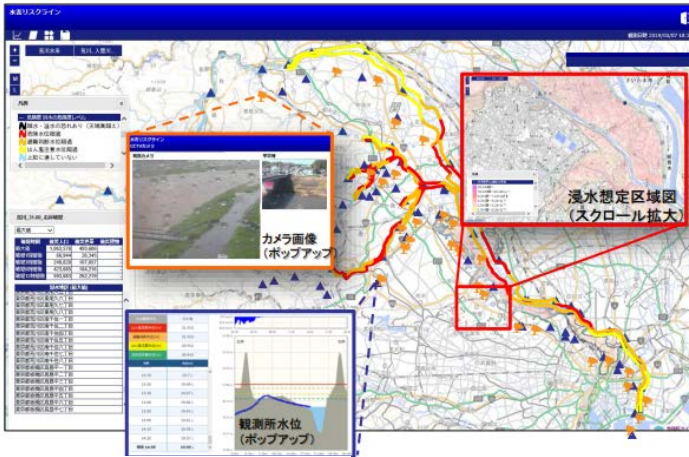
#### 現在の洪水予報・危険度の表示

水位観測所の水位で代表して、一連区間の危険度を表示



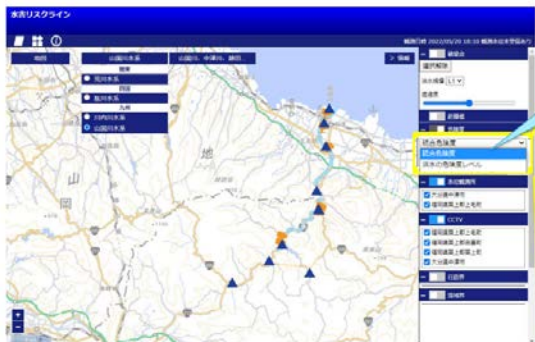
#### 水害リスクラインを活用した洪水予報・危険度の表示

左右岸別、上下流連続的に地先ごとの危険度を表示



令和5年2月より

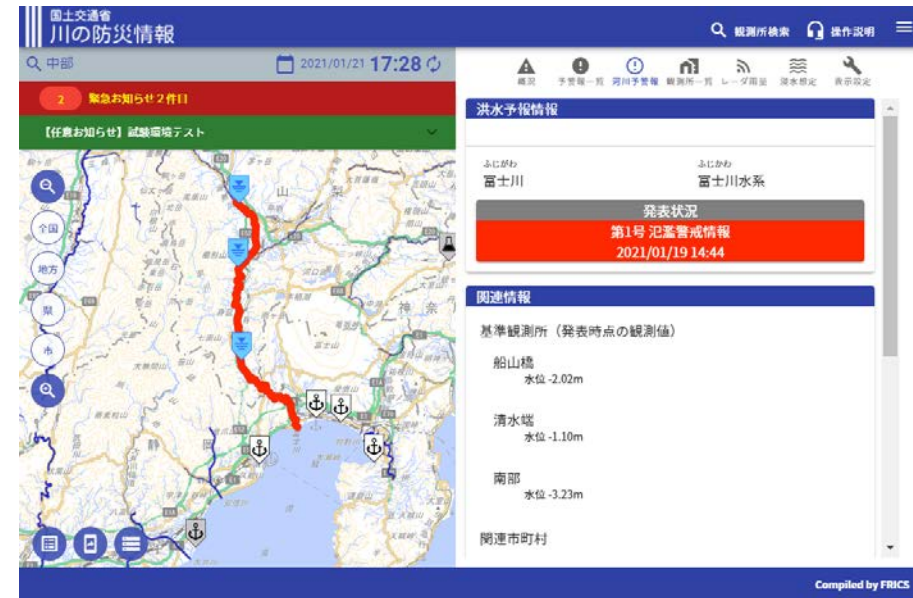
- 気象庁HPでの統合表示に合わせて、国管理河川の危険度分布（水害リスクライン）HPにおいても、同様の危険度分布を表示。
- さらに、現況の危険度に加え、6時間先までの危険度も閲覧可能となる。



気象庁HPで一時的に表示される危険度(国管理河川)が閲覧可能に！

現時点に加えて、6時間先までの危険度が閲覧可能に！

#### 川の防災情報において洪水予報情報を提供



「水害リスクライン」  
URL : <https://frl.river.go.jp/>



① 迫り来る危機を認識した的確な避難行動のための取組

■ 防災教育や防災知識の普及

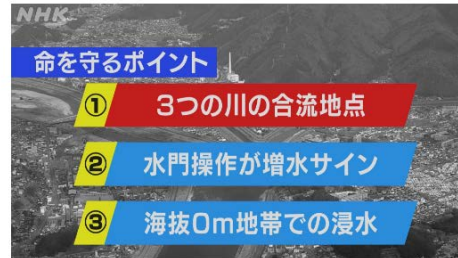
○ マスメディアと連携した情報発信

各メディアと連携し、防災知識の普及に向けた情報発信を実施。

広島かわ知り



Point① 「3つの川の合流地点」に注意！



出典: NHK ひろしまWEB特集

<https://www.nhk.or.jp/hiroshima/lreport/article/000/87/>

こうじ君のなぜなぜ豆辞典



出典: RCC こうじ君のなぜなぜ豆辞典

<https://iraw.rcc.jp/play/videos/605874>

## ②地域別の氾濫特性に応じた効果的な水防活動

## ■水防活動の効率化および水防体制の強化

## ○水防管理者等への連絡体制の再確認と伝達訓練の実施

## &lt;中国地整&gt;

## ○風水害対策訓練

実施日:令和4年5月10日(火)

実施場所:太田川河川事務所(5階災害対策室)

参加者:中国地方整備局、太田川河川事務所職員、その他機関

実施内容:災害情報の収集・伝達の手段・方法・伝達系統等、災害対応に必要な基本的事項を関係機関と連携し確認。



## ○備蓄水防資機材情報の共有及び非常時における相互支援方法の確認

広島県、中国地整

## &lt;広島県&gt;

備蓄水防資機材情報については、水防連絡会において情報共有。

非常時における相互支援については、「中国地方における災害時の支援に関する申し合わせ」により実施。

## &lt;太田川河川事務所&gt;

令和4年6月2日(木)に開催した太田川水防連絡会で確認。

## &lt;温井ダム管理所&gt;

毎年、出水期前に通警報説明会を実施。(関係機関と伝達手段や内容を再確認する)



太田川水防連絡会開催状況

## ②地域別の氾濫特性に応じた効果的な水防活動

### ■水防活動の効率化および水防体制の強化

広島市(関係区)、安芸太田町、中国地整

○太田川本川の重要水防箇所等洪水に対しリスクが高い区間について水防管理者等や地域住民が参加する合同点検の実施

＜中区＞ 実施日:令和4年5月17日(火)

参加機関:中区役所、中消防署、中消防団、広島中央警察署、広島港湾・空港整備事務所、  
広島県西部事務所、広島県広島港湾振興事務所、広島市下水道局

実施内容:水防危険箇所実態調査



＜西区＞ 実施日:令和4年5月27日(金)

参加機関:西区役所、西消防署、西消防団、西警察署、広島西部砂防廿日市出張所

実施内容:水防上重要な場所等の合同巡視



＜安佐北区＞ 実施日:令和4年6月6日(月)

参加機関:安佐北区役所、安佐北消防署、安佐北警察署

実施内容:重要水防箇所、危険箇所の合同点検



＜安佐南区＞ 実施日:令和4年6月7日(火)

参加機関:安佐南区役所、安佐南消防署、安佐南警察署

実施内容:安佐南区内の危険箇所・重要水防箇所の合同巡視

＜佐伯区＞ 実施日:令和4年6月10日(金)

参加機関:佐伯区役所、佐伯消防署、佐伯警察署

実施内容:重要水防箇所や危険箇所、防災情報等の提供について合同で現地巡視及・説明を実施。



＜安芸太田町＞ 実施日:令和4年6月8日(水)

参加機関:安芸太田町、安芸太田町消防団、広島市安佐北消防署安芸太田出張所、広島県西部建設事務所

実施内容:重要水防箇所や危険箇所、防災情報等の提供について合同で現地巡視及び資料提供・説明を実施。



## ③浸水を一日も早く解消するための排水対策

## ■排水計画の作成及び排水訓練の実施

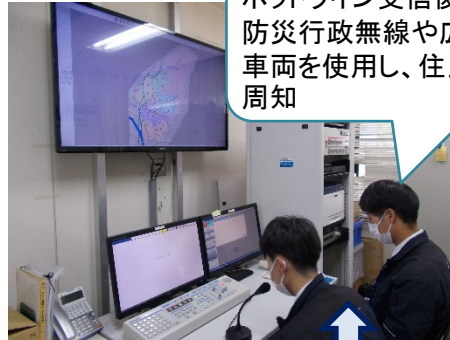
## ○排水計画に基づく排水訓練の実施

- ・出水期に備え、太田川の河川氾濫に伴う排水ポンプ要請にあたる机上訓練を実施した。
- ・排水訓練では、ホットラインの伝達から排水作業開始までの情報伝達の流れや連絡系統の確認を行った。

日時: 令和5年4月28日(金) 13:10~13:40

場所: 府中町、太田川河川事務所

## 府中町

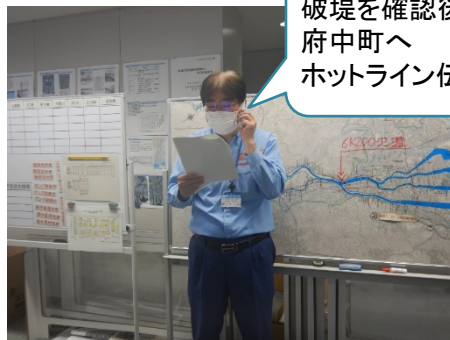


ホットライン受信後、  
防災行政無線や広報  
車両を使用し、住民  
周知



府中町から太田川  
河川事務所へポン  
プ車要請

## 太田川河川事務所



破堤を確認後、  
府中町へ  
ホットライン伝達



浸水発生状況等  
の聞き取り



訓練前日の確認状況



訓練シナリオ

## 訓練で得られた教訓

- ・府中町域内にある広島市管理の排水区については、広島市から河川事務所へ排水要請が行われるため、府中町からは広島市へ排水状況の共有が必要。
- ・不測の場合に備えて、排水車の基地を事前に把握しておくとともに、事前の複数のルート選定が必要。
- ・府中町から太田川河川事務所への直接の要請の可否や手続き、費用負担等の事前確認が必要。
- ・ホットラインが町長に繋がらない場合の、連絡系統の確認が必要。



## ③浸水を一日も早く解消するための排水対策

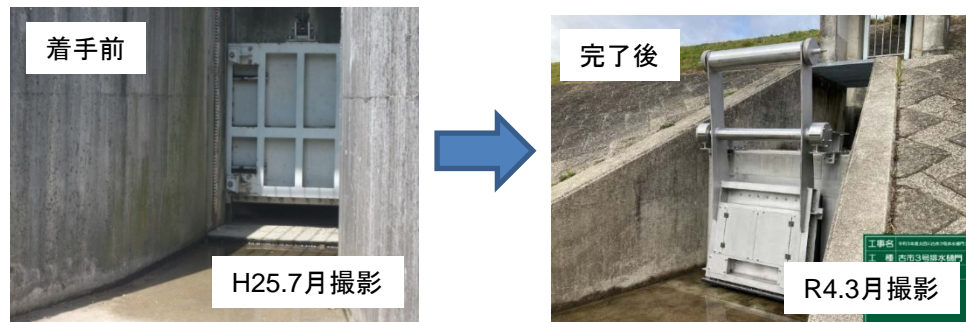
## ■排水計画の作成及び排水訓練の実施

## ○樋門・樋管等の施設の確実な運用体制の確保

- ・防災・減災、国土強靱化のための5か年加速化対策に関する取り組みの一つとして、老朽化した小規模な樋門等の無動力化を実施中であり、太田川水系において令和3年度に3施設の無動力化を完了。令和4年度は2施設の無動力化を施工中である。
- ・排水機場において施設の遠隔監視が出来るようなシステム改良を実施中であり、令和3年度には1施設で遠隔監視を可能とした。令和4年度は1施設の遠隔監視化を実施中である。
- ・新たに樋門操作員になられた方々に、出水期前までに現地で施設操作を行う説明会を実施し、出水時の操作が確実に出来るよう体制の確保を行っている。また、維持業者と災害協定業者を対象に排水ポンプ車の操作訓練を出水期前に実施している。

## 無動力化(フラップゲート施工)の事例

古市3号排水樋門



## 操作説明会の実施状況



## 遠隔監視化の施工事例



(戸坂排水機場)  
排水機場のポンプ稼働状況、残燃料、内外水位、吸込水槽・吐出水槽の水位、樋門開度等の情報について、太田川河川事務所の災害対策室から遠隔監視を可能にしました。

## 排水ポンプ車操作訓練の実施状況

