

太田川水系環境整備事業に関する アンケートご協力のお願い

近年、国民の皆様の河川に関する環境整備への関心と要望が急速に高まってきています。国土交通省では、沿川地域や住民の方々の方々の要望に応えるため、各管理河川において、環境整備と保全に取り組んできているところですが、一方で、公共事業に関し、その効率的な執行と事業実施過程の透明性を確保し、国民の皆様にご理解いただくように説明していく責任も求められています。

このアンケートは、以上の背景から、太田川水系で実施中の河川環境整備事業を対象に、今後の方向性を検討するうえでの基礎資料を得ることを目的として実施するものです。

ご多忙のところ誠に恐れ入りますが、本アンケートの趣旨をご理解いただき、ご協力下さいますようお願い申し上げます。

国土交通省中国地方整備局 太田川河川事務所

- ※ このアンケート調査の対象者は、太田川沿川にお住まいの方の中から無作為に選ばせていただきました。
- ※ 別紙の「アンケート回答用紙」にご記入の上、同封の返信用封筒で、12月7日(金)までにポストにご投函ください。(切手は不要です)

皆様からお送りいただいたアンケートの集計結果は、平成20年1月下旬頃、太田川河川事務所ホームページに掲載する予定です。ぜひご覧ください。

太田川河川事務所ホームページアドレス <http://www.cgr.mlit.go.jp/ootagawa/>

注) アンケートは、全て統計的に処理しますので、個々の数値やご意見が公表されることは一切ありません。

アンケートについてのお問い合わせ

このアンケートについてご不明な点がございましたら、下記までお問い合わせ下さい。

国土交通省 中国地方整備局 太田川河川事務所 事業計画課 たかいち高市
〒730-0013 広島市中区八丁堀 3-20 電話 (082) 221-2436

【調査委託会社】 中電技術コンサルタント株式会社 河川部 こやま小山、あまの天野
〒734-8510 広島市南区出汐二丁目 3-30 電話 (082) 256-3348

※ お問い合わせは、平日(月～金)の午前10時から午後5時までにお問い合わせ致します。

太田川水系河川環境整備事業の概要

このアンケートで対象とする環境整備事業箇所の一覧を下に示します。また、各箇所の整備概要を次ページ以降に順にご紹介します。

これら事業の内容をご覧になった上で、別紙「アンケート回答用紙」へご回答をお願い致します。

- 【凡例】 ● : 整備を完了した箇所。
 ● : 整備中または構想中の箇所。

【対象箇所 位置図】



【太田川上流部】拡大図



【対象箇所 一覧表】

分類	河川名	対象箇所名	整備箇所
アンダーパス	旧太田川	1 相生橋アンダーパス	原爆ドーム付近
		2 空鞘橋アンダーパス	中央公園付近
		3 北大橋アンダーパス	アストラムライン白鳥駅付近
		4 吉島橋アンダーパス	舟入南地区
	天満川	5 昭和大橋アンダーパス	舟入南地区
	古川	6 平成橋アンダーパス	アストラムライン西原駅付近
		7 昭和橋アンダーパス	西原駅付近・国新道
水辺の楽校	三篠川	8 狩小川地区水辺の楽校	狩小川小学校付近
	根谷川	9 上原地区水辺の楽校	根谷川下流付近
	太田川	10 戸河内地区水辺の楽校	戸河内小学校付近
親水歩道	元安川	11 基町地区周遊性向上	原爆ドーム付近
	旧太田川	12 基町地区親水歩道	基町河川公園付近
	古川	13 堤防上面弾性舗装	アストラムライン牛田駅付近
		14 古川親水歩道	広島インターチェンジ付近
環境整備	古川	15 第一古川環境整備	JR可部線梅原駅付近
		16 松原川合流点環境整備	広島インターチェンジ付近
	滝山川	17 滝山川環境整備	加計体育館付近
	太田川	18 滝本地区環境整備	川森文化交流センター前
		19 上殿地区環境整備	戸河内インターチェンジ付近
底質改善	元安川	20 元安川底質改善	平和大桥付近
	旧太田川	21 旧太田川底質改善	基町河川公園付近
	天満川	22 天満川底質改善	中広町・広瀬北町付近
自然再生	太田川	23 放水路河口干潟再生	広島西飛行場付近
		24 太田川マリナー	広島市西部浄化センター

【太田川下流部】拡大図



- 【用語】 **アンダーパス**：橋の下をくぐる川沿いの歩道のことで。遊歩道の連続性を確保し、安全・快適な水辺の歩行者空間をつくり出します。
水辺の楽校：地域の水辺を安全・快適な親水空間として整備し、子どもたちの遊びの場、自然体験・学習の場として活用します。
親水歩道、環境整備：川沿いの遊歩道や水辺に近づくための階段など、河川景観や親水性の向上を目指した整備を行います。
底質改善：ヘドロ状の川底を砂状に改善することにより、川に近づきやすく、水遊びをしなくなるような空間づくりを目指します。
自然再生：過去に損なわれた自然を取り戻し、生物の多様性を確保するため、河口部の干潟再生に取り組みます。
マリナー：河川内に放置されているボート等の係留・保管の適正化の一環としてマリナー（ボート等を保管する場）を整備します。

アンダーパス

水辺に行きやすく、水辺を歩きやすくします

川沿いの歩道が幹線道路の橋で分断されています。「水の都ひろしま」構想の一環として、このような箇所には、橋の下をくぐる歩道「アンダーパス」を設置し、水辺をどこまでも安心して歩いていけるような快適な歩行者空間として整備します。

[整備概要] と [期待する効果]

- 水辺を広範囲に快適に移動できるようになるため、散策やジョギングなどの河川利用の増加が見込まれます。
(危険な道路を横断することなく、水辺の散歩を楽しむことができます。)



- 暗い印象の橋の下が、水面に近い開放的な歩行者空間として生まれ変わるほか、川沿いの景観が改善されます。



河川名	整備箇所名	位置
旧太田川	1 相生橋アンダーパス	原爆ドーム付近
	2 空鞘橋アンダーパス	中央公園付近
	3 北大橋アンダーパス	アストラムライン白鳥駅付近
天満川	4 吉島橋アンダーパス	舟入南地区
	5 昭和大橋アンダーパス	舟入南地区
古川	6 平成橋アンダーパス	アストラムライン西原駅付近
	7 昭和橋アンダーパス	西原駅付近・圏新道

凡例 [●] : 整備を完了した箇所。 [○] : 整備中または構想中の箇所。]

水 辺 の 楽 校

水辺で学習したり、遊んだりできるようになります

堤防斜面が急で川へ下りにくかったり、河原に草木が茂り水辺に近づき難い状況です。学校近くの河川に、階段などの親水施設や広場を整備することにより、子ども達が安全に遊んだり、自然観察などの学習ができるようになります。このような整備を「水辺の楽校(がっこう)」と呼んでいます。

[整備概要] と [期待する効果]

- 子ども達が、安全に川に近づけるようになるため、水辺を利用した自然観察や川遊びなど、貴重な環境学習・体験の場となります。



- 安全性や河川景観が向上するため、散歩や休憩など、川が地域の皆さんの憩いの場、交流の場として活用されるようになります。



河川名	整備箇所名	位置
三篠川	8 狩小川地区水辺の楽校	狩小川小学校付近
根谷川	9 上原地区水辺の楽校	根谷川下流付近
太田川	10 戸河内地区水辺の楽校	戸河内小学校付近

凡例 ● : 整備を完了した箇所。 ○ : 整備中または構想中の箇所。]

親水歩道

広島らしい個性的な水辺空間をつくります

川沿いに歩道が整備されておらず、都心部の貴重な水辺空間を十分利用できていない箇所があります。「水の都ひろしま」構想の一環として、平和の発信場所にふさわしい、良好な水辺空間の整備や、周辺の都市化の著しい古川で水際の親水歩道を整備します。

[整備概要] と [期待する効果]

○ 川沿いに歩道が整備され、快適に散歩やジョギングが楽しめるようになるため、河川利用の増加が見込まれます。



13 堤防上面弾性舗装

○ 水辺に近づきやすい階段や遊歩道の整備により、自然観察や散策など、自然と触れ合う場が生まれます。



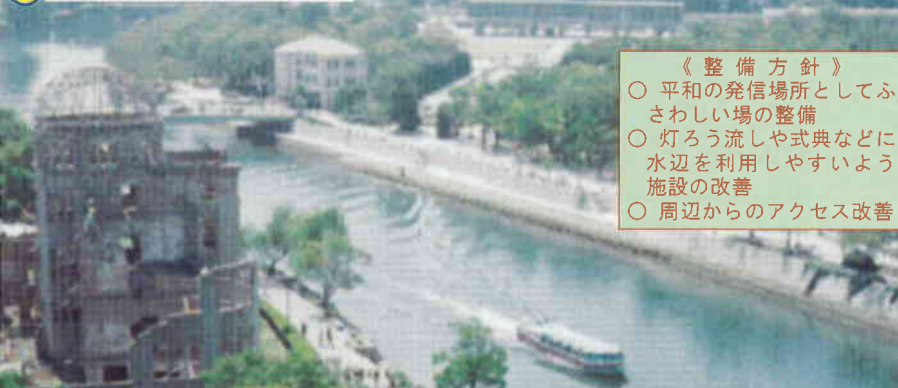
14 古川親水歩道



古川親水歩道

○ 都市部で安全に川沿いの散歩が楽しめることは、「水の都ひろしま」のイメージづくりに役立ちます。

11 基町地区周遊性向上(構想中)



《整備方針》
 ○ 平和の発信場所としてふさわしい場の整備
 ○ 灯ろう流しや式典などに水辺を利用しやすいよう施設の改善
 ○ 周辺からのアクセス改善

12 基町地区親水歩道(構想中)



旧太田川沿いの類似整備事例



河川名	整備箇所名	位置
元安川	11 基町地区周遊性向上	原爆ドーム付近
旧太田川	12 基町地区親水歩道	基町河川公園付近
古川	13 堤防上面弾性舗装	アストラムライン牛田駅付近
	14 古川親水歩道	広島インターチェンジ付近

凡例 [● : 整備を完了した箇所。 ● : 整備中または構想中の箇所。]

環境整備

人だけでなく、生きものにもやさしい川づくりを行います

水辺に安全に近づけなかったり、枯れ木やごみで動植物の生息に悪影響を及ぼしているところがあります。階段などの親水施設を整備するほか、人間だけでなくすべての生きものにもやさしい河川環境を目指した整備を行います。整備に当たっては、都市域や山間部など周辺地域の特性に配慮します。

[整備概要] と [期待する効果]

○ 枯れ木やごみがなくなることで、生きものにもやさしい河川環境に改善されます。



15 第一古川環境整備

○ 地域特性に配慮し、階段や水辺の散策路などを整備することにより、水遊びや自然観察等の河川利用の増加が見込まれます。

15 第一古川環境整備



安全な水辺で遊ぶ子ども達

16 松原川合流点環境整備



多様な水生生物が繁茂

都市部のせせらぎ（古川）

○ 散策や休憩など、地域の皆さんの憩いの場、交流の場としての活用が期待されます。

地域特性に配慮した整備

17 滝山川環境整備



山間部の景観に合わせデザインされた階段と護岸



山間部の渓流（滝山川）

16 松原川合流点環境整備



大型商業施設に隣接し整備された階段と親水広場



河川名	整備箇所名	位置
古川	15 第一古川環境整備	JR可部線梅林駅付近
	16 松原川合流点環境整備	広島インターチェンジ付近
滝山川	17 滝山川環境整備	加計体育館付近
	18 滝本地区環境整備	川森文化交流センター前
太田川	19 上殿地区環境整備	戸河内インターチェンジ付近

凡例 [●] : 整備を完了した箇所。 [○] : 整備中または構想中の箇所。]

底質改善・干潟再生

泳げ遊べる川づくりを目指します

川底がヘドロ状で川に近づき難い箇所や、昔の自然（干潟）が失われた箇所があります。「水の都ひろしま」構想の一環として、川底の砂状化「底質改善」など、容易に水面に近づくことができ、安心して泳げ、楽しく遊べるような川づくりや、失われた干潟の再生に取り組みます。

[整備概要] と [期待する効果]

- 砂状の歩きやすい川底にすることで、堤防上だけでなく、水面や水際における河川利用の促進を図ります。
- 街なかで川遊びが楽しめるようになり、「水の都ひろしま」のイメージアップにつながります。



《整備イメージ》
原爆ドーム前の砂状の川底



川底のヘドロ(泥層)



現状(干潮時)

21 旧太田川底質改善(構想中)



歩き難い川底



現状(干潮時)

20 元安川底質改善(構想中)

- 失われた干潟を再生し、動植物の生息・生育環境の保全に取り組みます。



23 放水路河口干潟再生(構想中)



計画箇所付近で一部復元された河口干潟



河川名	整備箇所名	位置
元安川	20 元安川底質改善	平和大橋付近
旧太田川	21 旧太田川底質改善	基町河川公園付近
天満川	22 天満川底質改善	中広町・広瀬北町付近
太田川	23 放水路河口干潟再生	広島西飛行場付近

凡例 [●] : 整備を完了した箇所。 [○] : 整備中または構想中の箇所。]

マリーナ

不法係留船対策に取り組みます

河川内に係留されているボートが、洪水時に流出し、治水上の障害となっています。このほか、ボートからの騒音や油流出事故、放置船による都市景観の悪化など、様々な社会問題への対策の一環として、マリーナ（ボート等を保管する場）を整備します。

[整備概要] と [期待する効果]

- 洪水時に川の流れを阻害する船がなくなることにより、広島市街地の治水安全度が向上します。

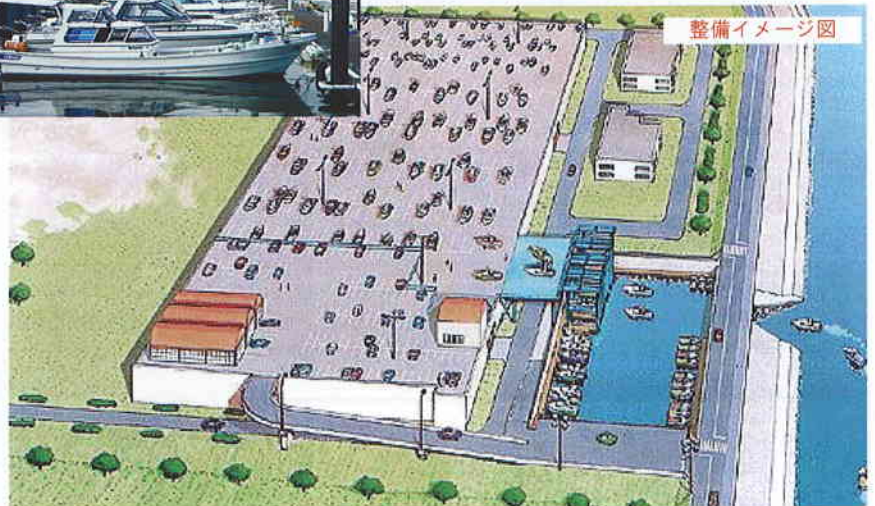


- 放置船がなくなることにより、河川景観が向上し、油流出事故等の自然への負荷も軽減されます。

油流出事故が頻発しています。



24 太田川マリーナ(構想中)



河川名	整備箇所名	位置
太田川	24 太田川マリーナ	広島市西部浄化センター

凡例 [● : 整備を完了した箇所。 ○ : 整備中または構想中の箇所。]