

**令和4年度  
千代川水害タイムライン検討会（第9回）  
検討会資料**

**3. 検討内容**

令和4年7月1日

# (1) 令和4年度スケジュール (予定)

## 令和3年度

第7回  
検討会

R3年  
7月1日

【内容】

- ・ スケジュールの確認
- ・ R3年度版TL (主な修正内容)
- ・ TL運用方法の確認
- ・ 千代川TL情報共有システム (試行版) を用いた訓練

出水対応あり

出水対応  
(台風期)

R3年  
7月~10月

【内容】

- ・ 千代川TL情報共有システム (試行版) 等を活用した  
**出水対応と課題等の把握**

出水後

R3年  
10月下旬  
~11月上旬

【内容】

- ・ 関係機関へヒアリング (アンケート)  
⇒ **出水対応の課題、リアルタイムで共有すべき  
防災行動の把握**

第8回  
検討会

R3年  
11月25日

【内容】

- ・ 出水対応の**振り返り**

12月15日 第8回検討会を踏まえたアンケート

## 令和4年度

第9回  
検討会  
(本検討会)

R4年  
7月1日

【内容】

- ・ 本年度スケジュールの確認
- ・ R4年度版TL (主な修正内容)
- ・ TL運用方法の確認
- ・ 情報共有システムの見直し案
- ・ 情報伝達訓練

出水対応  
(台風期)

R4年  
7月~10月

【内容】

- ・ 千代川TL情報共有方法と出水対応と課題等の把握

出水後

R4年  
10月下旬  
~11月上旬

【内容】

- ・ 関係機関へヒアリング (アンケート)  
⇒ **出水対応の課題、リアルタイムで共有すべ  
き防災行動の把握**

第10回  
検討会

R4年  
11月下旬

【内容】

- ・ 出水対応の**振り返り**

## (2) 千代川水害タイムラインについて

### ■ 千代川水害タイムラインとは・・・

- 「いつ」「誰が」「何を」の3つの要素を、千代川の防災に係わる組織が連携し、災害に対するそれぞれの役割や対応行動を定めた計画であり、「逃げ遅れゼロ」「社会経済被害の最小化」を目指した計画である。
- タイムラインの作成・運用により、関係機関で連携した避難の呼びかけや、先を見越した浸水防止対策等の事前対応を実現し、**住民の命を守る**、さらに**経済被害を最小化**することを目指す。

時系列に行動項目が整理されていることで

- ✓ 新任でも防災対応の**全体像が理解しやすい**
- ✓ 防災担当が異動になる際の**引き継ぎ資料として有用**
- ✓ 本格的な出水対応の前に、**先回りした事前対応が可能**

### タイムラインを構成する **3つの要素**

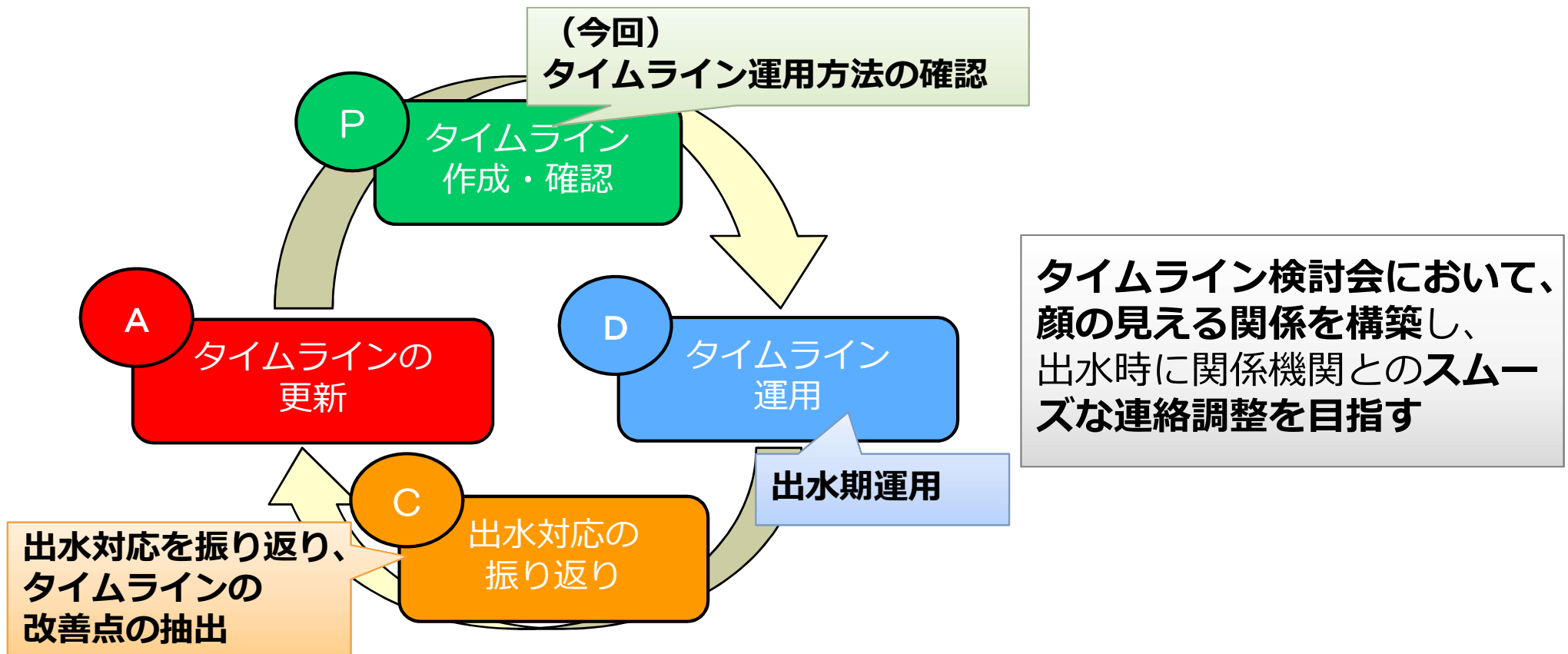
**「いつ」** ➡ **主な災害の発生時点から逆算した時間帯**

**「誰が」** ➡ **防災機関や組織または住民**

**「何を」** ➡ **事前に行う防災行動内容（あらかじめ調整し決める）**

## (2) 千代川水害タイムラインについて 本検討会の目的

- 本検討会は、令和4年度の出水に備えて、円滑な関係機関の連携など防災体制の万全を期するため、タイムラインの運用方法を関係機関で共有し、また各機関の防災業務に必要な情報交換を行い、出水時における協力体制の強化を図ることを目的とする。



## (2) 千代川水害タイムラインについて 千代川水害タイムライン検討経緯

- 令和元年7月31日に開催した研修会を皮切りに、「千代川水害タイムライン検討会」を発足し計4回の検討会を経て、令和2年6月1日にタイムラインが完成した。
- 現在は作成期間から育成期間へ移行し、出水対応等も踏まえ継続的な見直しを実施している。

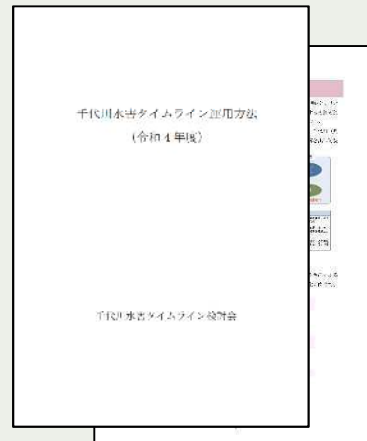
作成期間	令和 元年度	R元年 7月31日	<b>研修会</b> : 目標設定と進め方の確認
		R元年 8月7日	<b>発足式</b> : 検討会設置要綱(案)、検討会座長講演、千代川・天神川の概要
		R元年 9月20日	<b>第1回検討会</b> : 水害リスクの把握、防災行動項目の整理
		R元年 11月27日	<b>第2回検討会</b> : 重点行動項目の具体化・細分化
		R2年 1月24日	<b>第3回検討会</b> : 行動・連携主体の確認、役割分担の決定
		R2年 2月26日	<b>第4回検討会</b> : 全体共有と課題確認
		R2年 6月1日	<b>完成報告</b> : <b>令和元年度版千代川水害タイムライン</b>
2年度	令和	R2年 8月28日	<b>第5回検討会</b> : TL及び運用方法の修正、千代川水害タイムライン(令和元年度)完成報告
		R2年 9月2日	<b>情報伝達訓練</b> : 防災行動項目の精査、課題・気づきの抽出、情報伝達訓練
		R3年 2月24日	<b>第6回検討会</b> : 重点行動項目の具体化・細分化、出水対応の振り返り、事後検証
3年度	令和	R3年 7月1日	<b>第7回検討会</b> : R3年度版TL(主な修正内容)、運用方法の確認、情報共有システム(試行版)を用いた訓練
		R3年 11月25日	<b>第8回検討会</b> : 出水対応の振り返り
4年度	令和	R4年 7月1日	<b>第9回検討会</b> : R4年度版TL(主な修正内容)、運用方法の確認、情報共有システムの見直し案、情報伝達訓練
		R4年 11月下旬	<b>第10回検討会</b> : 出水対応の振り返り

# (2) 千代川水害タイムラインについて 千代川水害タイムラインの構成

- 千代川水害タイムラインは、タイムライン運用方法、タイムライン【詳細版】、タイムライン【概要版】、タイムライン【自機関早見版】で構成。

## ① タイムライン運用方法

台風や大雨に対するタイムラインの立上げ・移行基準や、メーリングリストを利用した情報発信等が記載されています。  
タイムラインを運用する際に確認・活用します。



## ② タイムライン【詳細版】

行動手順・内容（第3階層）までの詳細な対応が各機関・部署毎に時系列に整理されています。  
水害時は対応のチェックリストとして活用します。

## ③ タイムライン【概要版】

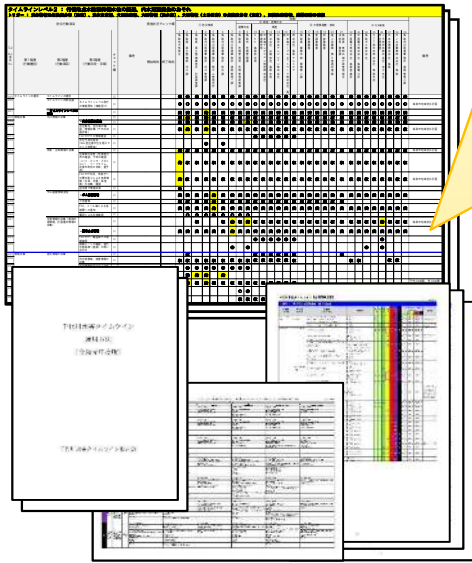
タイムライン【詳細版】の対応項目を抜粋して防災行動の種別毎に整理されています。  
対応の全体像を確認するときに活用します。

## ④ タイムライン【自機関早見版】

【詳細版】に基づいた、参加機関毎のタイムラインです。  
自機関の実施行動項目のみ記載し、各レベル横並びで記号表示することで、時系列に沿った流れを、分かり易く把握することが可能です。  
関係機関欄を設けることで、連携機関を明確化しています。

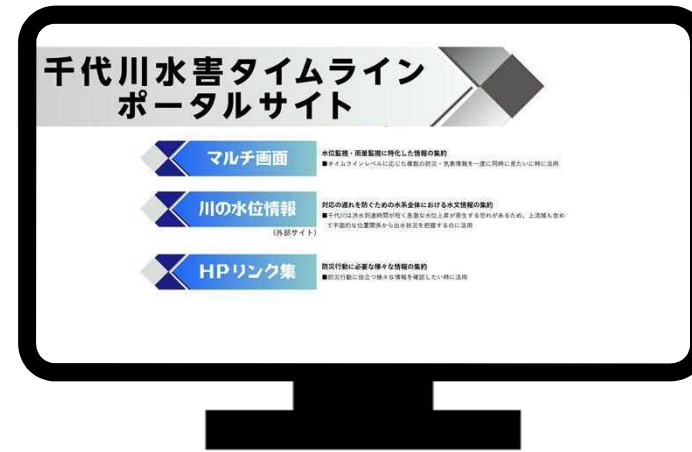
# (2) 千代川水害タイムラインについて 出水対応に向けて準備しておくもの

## ①タイムライン運用方法、タイムライン【詳細版】、 タイムライン【概要版】、タイムライン【自機関早見版】 ⇒印刷物を準備



- タイムライン運用方法**
- ▶ タイムラインを運用する際に確認・活用
- タイムライン【詳細版】**
- ▶ 他の機関の対応を確認しながら、自機関の対応をチェックする場合は、詳細版を活用
- タイムライン【概要版】**
- ▶ 対応の全体像を確認するときに活用
- タイムライン【自機関早見版】**
- ▶ 自機関の対応に注視する場合は、自機関早見版を活用

## ②メールやポータルサイトを確認できるPC、タブレット



- ▶ メール、システムからレベル情報を確認
- ▶ レベル情報やタイムライン詳細版・自機関早見版を確認しながら、リンク集を活用し、他機関の情報を収集

※ポータルサイトのURLはお気に入り登録をお願いします。

タイムラインレベル0-1：台風発生、3日後に台風が千代川流域に影響するおそれ  
トリガー： 高度注意情報（警報級の可能性）【目安：3日後に影響】

**工夫例①**  
自機関の役割が分かりやすくするため、自機関の列にマークを付ける。

No.	項目	内容	役割	役割																	
				鳥取県	鳥取市	NHK	鳥取放送局	株式会社	山陰中央	山陰放送	山陰放送	山陰放送	山陰放送								
1	タイムラインの運用	タイムラインの立ち上げ	〇																		
2	情報収集	水情情報の収集	〇																		
3	情報収集	災害被害情報の収集	〇																		
4	情報収集	気象情報の収集	〇																		
5	情報収集	千代川流域の状況	〇																		
6	情報収集	気象情報の収集	〇																		
7	情報収集	千代川流域の状況	〇																		
8	情報収集	気象情報の収集	〇																		
9	情報収集	千代川流域の状況	〇																		
10	情報収集	気象情報の収集	〇																		

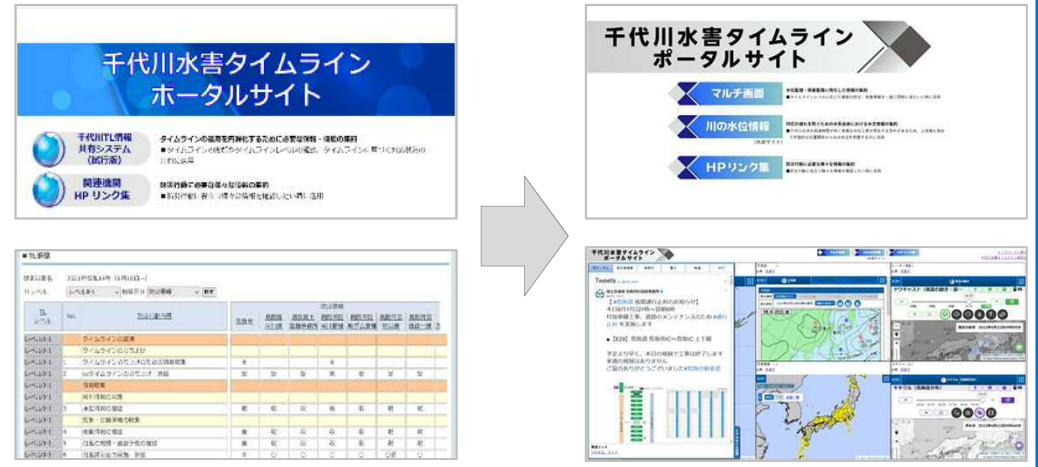
**工夫例②**  
ポータルサイトやリンク集の情報を大型モニターに映し出し、複数人で情報を共有する。



# (3) 令和4年度版タイムラインの修正点について

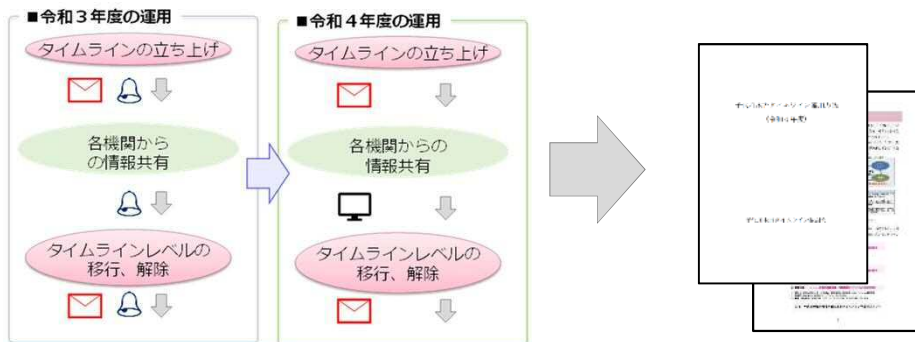
## ① 情報共有システムの見直し

- ・ 昨年度の運用状況やアンケート結果を踏まえポータルサイトを改修。
- ・ タイムラインレベルの情報共有等はメーリングリストを基本運用とし、ポータルサイトは試行的に運用。



## ② 運用方法の見直し

- ・ タイムラインの運用や情報共有ルールの見直しを実施。
- ・ 令和4年度版として修正した個所は運用方法の資料に反映。



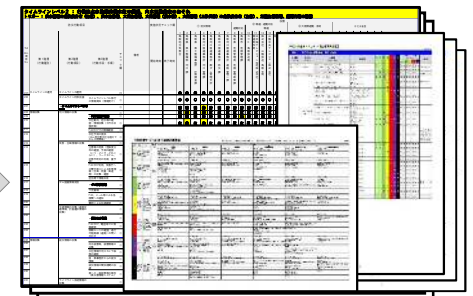
## ③ 防災行動項目の見直し

- ・ 鳥取市の地域防災計画より避難情報の発令基準より防災行動項目を修正。
- ・ 避難情報の発令や同情報に伴う項目の修正箇所をタイムライン【詳細版・概要版・時期早見表】に反映。

避難情報の発令基準  
(鳥取市地域防災計画より)

高齢者等避難  
⇒ 氾濫注意情報 (レベル2)

避難指示  
⇒ 氾濫警戒情報 (レベル3)





# (3) 令和4年度版タイムラインの修正点について

## 修正点①情報共有システムの見直し

- 令和3年度は、メーリングリスト+情報共有システム（試行版）で各機関と情報共有
- 各機関には、TLの運用に伴い、タイムラインレベルの確認、対応状況の記録を依頼
- 第8回検討会での意見交換、検討会後のアンケートよりシステム機能を見直し

### ■ 令和3年度の情報共有方法



### ■ 第8回検討会での意見交換概要

テーマ	意見交換概要
リアルタイムに共有すべき防災行動について	<ul style="list-style-type: none"> <li>HPリンク集における情報発信内容一覧表の位置付けを明確にして頂きたい。</li> <li>7月豪雨の際のように、災害対応に追われる中で情報共有システムへの入力には困難である。</li> </ul>
出水対応における課題について	<ul style="list-style-type: none"> <li>出水対応における情報共有システムへの入力の重要性を明確にして頂きたい。</li> </ul>

### ■ 第8回検討会を踏まえたアンケート

- ・ タイムライン関係機関で共有すべき情報・防災行動
- ・ 共有方法

**メイン機能**

- 発信**：タイムライン参加機関でリアルタイムで情報共有・確認できます。発信情報はシステム上にテロップ表示することができます。
- 確認**：タイムライン詳細版を閲覧できます。タイムライン発動中は各機関の対応状況を確認できます。
- 登録**：タイムライン参加機関が行う行動記録をシステム上で記録し、共有することができます。

千代川TL情報共有システム

TLレベル	No.	防災行動内容	発信	確認済	発信済	確認済	発信済	確認済	発信済	確認済
レベル1	105	タイムラインの運用	○							
レベル1	106	タイムラインレベルの移行	○							
レベル1	107	タイムラインレベルの移行のための情報収集	○							
レベル1	108	タイムラインレベルの移行判断・発信	○							
レベル1	109	情報の収集								
レベル1	110	河川情報の収集								
レベル1	111	水害情報の確認	○							
レベル1	112	水害情報の確認	○							
レベル1	113	水害情報の確認	○							
レベル1	114	水害情報の確認	○							
レベル1	115	水害情報の確認	○							

②「千代川TL情報共有システム（試行版）」で行動記録を登録、タイムラインレベルの共有

# (3) 令和4年度版タイムラインの修正点について

## 修正点①情報共有システムの見直し

- 第8回千代川水害タイムライン検討会にて、情報共有システムに関するご意見を集約
- これらの意見を基に、情報共有システムの見直し方針を検討

### ■ 第8回検討会アンケートでのご意見

#### 県内他情報共有システムとの統合

- ✓ 県内には同様のタイムラインが天神川、日野川にあり、情報共有システム及び情報発信要領などを統一してほしい。  
[陸上自衛隊 第8普通科連隊 第3科]

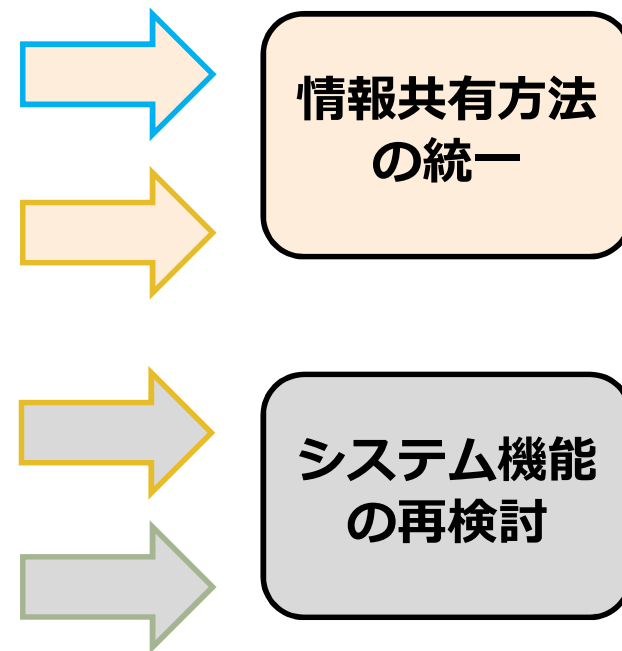
#### リンク集・収集情報の拡充

- ✓ 気象予報や道路状況などを調べるのに重宝。  
[西日本旅客鉄道（株） 米子支社 安全推進室]

#### タイムラインによる情報共有

- ✓ 体制発令時のシステム入力が煩雑。入力忘れが生じる。  
[国土交通省 殿ダム管理支所、鳥取市]
- ✓ タイムラインの詳細を確認する人的余裕がなかった。  
[鳥取県警察本部 警備部 警備第二課]

### ■ 見直し方針



# (3) 令和4年度版タイムラインの修正点について

## 修正点①情報共有システムの見直し

- ▶ ご意見を踏まえ、各機関公開情報の収集効率化、情報共有ルールを改良※
- ▶ **※行動記録の入力→情報発信内容一覧表からの情報収集へ転換**
- ▶ 鳥取県内他河川TL検討会（日野川）の情報提供システムをベースとした構成に統一

### 千代川 情報共有システム見直し（イメージ）

ポータルサイトURL（内部限り）：

[https://sendaigawa.jpn.org/sendaiigawa/sendaiigawa\\_test\\_portal/index.html](https://sendaigawa.jpn.org/sendaiigawa/sendaiigawa_test_portal/index.html)

タイムラインレベルの表示※

リアルタイム情報を  
画像で示し情報収集効率化



各機関Twitter画面  
→収集情報の拡充



リンク集は引き続き実装

※現状のタイムラインレベルを表示させる機能を現在実装中。  
ポータルサイトの試行運用、本運用のためのURLは、再度周知予定。

情報発信内容一覧表より行動項目から発信元へ直接リンク

情報発信防犯項目	TLNo	発信内容	発信基準	公開場所	発信機関
避難情報の発令・提供	198	・避難情報の発令状況 ・水位到達情報 ・堤防の決壊・崩壊による漏水や亀裂の発見 ・浸水拡大や床上浸水	・指定河川洪水予報 ・水位到達情報 ・堤防の決壊・崩壊による漏水や亀裂の発見 ・浸水拡大や床上浸水	・鳥取市HP(避難勧告発令一覧)	・鳥取市
	311				
	418				
	584				
避難所の開設	245	・避難所の開設状況	・災害の状況を考慮した上で開設	・鳥取市HP(開設避難所一覧)	・鳥取市
	246				
	356				
	466				
ダム放流・操作情報の確認	119	・ダム放流情報	・貯水位	・中国地方整備局 ダム防災情報システム(観ダム)	・鳥取河川国道事務所 ダム管理支所
	172				
	292				
	410				
鉄道の運行停止	254	・鉄道の運行停止状況	・一定時間の大雨または長時間の雨 ・一定以上の強い風	・JR西日本 列車運行情報	・JR西日本
	367				
	478				
	590				
バスの運行中止	484	・バスの運行中止状況	・一定時間の大雨または長時間の雨 ・一定以上の強い風	・日本交通株式会社鳥取エリア ・日ノ丸自動車株式会社	・日本交通株式会社 ・日ノ丸自動車株式会社
	596				
	114				
	176				
通行止め情報の確認	297	・通行止め情報	・規制基準雨量への到達 ・土砂崩落の恐れ ・道路冠水	・中国地方整備局 道路情報提供システム ・ハイウェイ交通情報 ・鳥取市HP(通行規制情報一覧)	・鳥取河川国道事務所 ・NEXCO西日本 ・鳥取市
	402				
	530				
	530				
氾濫の発生情報の確認	167	・内水氾濫の発生情報 ・堤防の決壊・氾濫発生状況	・氾濫の発生 ・指定河川洪水予報(氾濫発生情報)の発表	・気象庁HP(指定河川洪水予報) ・川の防災情報	・鳥取河川国道事務所 ・鳥取市下水道課
	520				
	266				
	377				

# (3) 令和4年度版タイムラインの修正点について

## 修正点①情報共有システムの見直し

➤ ご意見を踏まえ、各機関公開情報の収集効率化、情報共有ルールを改良※

※行動記録の入力→情報発信内容一覧表からの情報収集へ転換

意見抜粋：リアルタイムの入力が困難・行動記録を入力する人員、体制確保が難しい)

情報発信防災行動項目	TLNo	発信内容	発信基準	公開場所	発信機関
避難情報の発令・提供	198	・避難情報の発令状況	・指定河川洪水予報 ・水位到達情報 ・堤防の決壊に繋がる漏水や亀裂の発見 ・浸水拡大や床上浸水	<a href="#">・鳥取市HP(避難勧告発令一覧)</a>	・鳥取市
	311				
	418				
	584				
避難所の開設	245	・避難所の開設状況	・災害の状況を考慮した上で開設	<a href="#">・鳥取市HP(開設避難所一覧)</a>	・鳥取市
	246				
	356				
	466				
ダム放流情報の確認	119	・ダム放流情報	・貯水位	<a href="#">・中国地方整備局 ダム防災情報システム(殿ダム)</a>	・中国地方整備局
	172				
	292				
	410				
鉄道の運行停止	254	・鉄道の運行停止状況	・一定時間の大雨または長時間の雨 ・一定以上の強い風	<a href="#">・JR西日本 列車運行情報</a>	・JR西日本
	367				
	478				
	590				
バスの運行中止	484	・バスの運行中止状況	・一定時間の大雨または長時間の雨 ・一定以上の強い風	<a href="#">・日本交通株式会社鳥取エリア ・日ノ丸自動車株式会社</a>	・日本交通株式会社 ・日ノ丸自動車株式会社
	596				
通行止め情報の確認	114	・通行止め情報	・規制基準雨量への到達 ・土砂崩落の恐れ ・道路冠水	<a href="#">・中国地方整備局 道路情報提供システム ・ハイウェイ交通情報 ・鳥取県HP(通行規制情報一覧)</a>	・鳥取河川国道事務所 ・NEXCO西日本 ・鳥取県
	176				
	297				
	402				
氾濫の発生情報の確認	167	・内水氾濫の発生情報 ・堤防の決壊、氾濫発生状況	・氾濫の発生 ・指定河川洪水予報(氾濫発生情報)の発表	<a href="#">・気象庁HP(指定河川洪水予報) ・川の防災情報</a>	・鳥取河川国道事務所 ・鳥取市下水道部
	520				
現地取材により明らかになった被害状況	266	・現地取材により明らかになった被害状況	現地取材により、被害状況を確認した場合	<a href="#">・NHK鳥取放送局 ・日本海テレビジョン放送 ・山陰放送 ・山陰中央テレビジョン放送 ・日本海ケーブルネットワーク ・いなびりよんぴよんネット</a>	・各報道機関
	377				
	497				
	610				

リアルタイム  
で共有すべき  
防災行動

情報発信内容一覧  
表より行動項目から  
発信元へ直接リンクし  
情報収集

# (3) 令和4年度版タイムラインの修正点について

## 修正点①情報共有システムの見直し (TOPページ)

- トップページからそれぞれの画面へリンク
- システムの簡単な使用方法もトップページからダウンロード可能

# 千代川水害タイムライン ポータルサイト

現在

マルチ画面

水位監視・雨量監視に特化した情報の集約

■タイムラインレベルに応じた複数の防災・気象情報を一度に同時に見たいに時に活用

川の水位情報

(外部サイト)

対応の遅れを防ぐための水系全体における水文情報の集約

■千代川は洪水到達時間が短く急激な水位上昇が発生する恐れがあるため、上流域も含めて平面的な位置関係から出水状況を把握するのに活用

HPリンク集

防災行動に必要な様々な情報の集約

■防災行動に役立つ様々な情報を確認したい時に活用

各画面の活用場面を簡単に説明しています

ボタンをクリックするとそれぞれのページにリンクが飛びます

# (3) 令和4年度版タイムラインの修正点について

## 修正点①情報共有システムの見直し (各画面 共通部分)

- ページ上部は各画面共通
- 見たい画面を選択しクリックして表示

ボタンをクリックするとそれぞれの情報が画面に表示されます  
※川の水位情報 については別ウィンドウで表示されます

千代川水害タイムラインポータルサイト

現在

マルチ画面 | 川の水位情報 | HPリンク集 (外部サイト)

① トップページへ戻る  
② 千代川水害タイムライン検討会

① クリックすると、TOPページに戻ることができます  
② クリックすると、鳥取河川国道事務所のホームページ内にある千代川水害タイムライン検討会ページに飛ぶことができます

# (3) 令和4年度版タイムラインの修正点について

## 修正点①情報共有システムの見直し（～操作方法～）

### ① マルチ画面機能：複数の防災・気象情報を一度に同時に監視

- 複数の防災・気象情報を一度に同時に監視、状況に応じて表示させる情報を選択
- 台風発生時等、様々な情報を手に入りたい時や、具体的にどの情報を見ればよいかわからないときに活用

The screenshot shows the JMA multi-screen system interface. It features a main map of Japan on the left, a central video window showing a river scene, and a right-hand panel with various information cards. Yellow callout boxes with numbers 1 through 5 point to specific UI elements:

- ①** Points to the 'タイムラインレベル' (Timeline Level) menu on the top left, which has options for '準備・注意', '1~2', and '3~5'.
- ②** Points to the 'レーダー雨' (Radar Rain) dropdown menu in the top right.
- ③** Points to the '水位観測所' (Water Level Observation Station) dropdown menu in the center.
- ④** Points to a list of rivers: 千代川, 湖山川, 湖山池, 野坂川, 大路川, 清水川, 有富川.
- ⑤** Points to a dropdown menu showing '清水川' (Shimizu River).

On the right side, a yellow box lists the types of information that can be displayed in each screen:

**②各画面には以下の気象情報を表示可能。確認したい情報を個別にカスタマイズ可能**

- 台風情報
- 台風情報(米軍)
- 天気図
- 天気予報(中国地方)
- 気象警報・注意報(全国)
- 気象警報・注意報(中国地方)
- 気象警報・注意報(鳥取県)
- 気温(全国)
- 気温(中国地方)
- 海水温
- ウィンドプロファイラ
- 風向風速(全国)
- 風向風速(中国地方)
- 大雨危険度(全国)
- 大雨危険度(中国地方)
- レーダー雨量(全国)
- レーダー雨量(中国地方)
- 10分降水量(中国地方)
- 1時間降水量(中国地方)

# (3) 令和4年度版タイムラインの修正点について

## 修正点①情報共有システムの見直し（～操作方法～）

### ① マルチ画面機能：リアルタイム情報

- リアルタイム情報には、関係機関が運用するSNSのうち、災害対応状況の発信を行っているSNSを集約
- 関連するリンク先を同時に表示することにより、迅速な情報収集が可能

千代川水害タイムラインポータルサイト

現在

マルチ画面 川の水位情報 HPリンク集 (外部サイト) トップページへ戻る 千代川水害タイムライン検討会

河川・ダム・国道 県災害情報 鳥取市 鉄道 電力 通信

Tweets by @mlit\_tottori

国土交通省 鳥取河川国道事務所 @mlit\_tottori

【#鳥取道 通行止めのお知らせ】  
本日6月28日21:00～翌6:00  
ワイヤーロープ式防護柵復旧工事のため #通行止め を実施します

■【E29】鳥取道 智頭南IC～智頭IC 下り線（鳥取方面）

お問い合わせ先  
鳥取管理センター（0857-29-1998）#鳥取自動車道

通行止め E29 鳥取自動車道  
本日（6月28日）の規制区間  
智頭南IC 上り 智頭IC 規制時間 21時～翌朝6時

関連リンク  
川の水位、カメラ 事前通行規制区間情報

①表示する情報を  
・河川・ダム・国道  
・県災害情報  
・鳥取市  
・鉄道  
・電力  
・通信  
より切り替え可能

②リアルタイム情報の  
タブの表示は切り替え可能

③関連する情報の  
リンク先を表示

リアルタイム情報

気象警報・予報  
出典：気象庁  
2022年06月29日12時07分発表  
現在 予想 全国一覧

レーダー雨型  
出典：気象庁  
ナウキャスト（雨雲の動き）  
雨雲の動き 2022年6月29日12時40分

キキクル（危険度分布）  
出典：気象庁  
キキクル（危険度分布）  
洪水害 2022年6月29日12時30分



### (3) 令和4年度版タイムラインの修正点について (参考) マルチ情報画面での表示可能情報 (案)

現在検討中の表示可能情報 (案)	
台風進路	レーダー雨量 (中国地方)
台風情報 (米軍)	10分降水量 (中国地方)
天気図	1時間降水量 (中国地方)
天気予報 (中国地方)	3時間降水量 (中国地方)
気象警報・注意報 (全国)	24時間降水量 (中国地方)
気象警報・注意報 (中国地方)	キキクル (洪水害)
気象警報・注意報 (鳥取県)	キキクル (洪水害) (鳥取市)
気温 (全国)	キキクル (浸水害)
気温 (中国地方)	キキクル (土砂災害)
海水温	指定河川洪水予報
ウィンドプロファイラ	雨量観測所
風向風速 (全国)	水位観測所
風向風速 (中国地方)	CCTVカメラ
大雨危険度 (全国)	河川監視カメラ (県)
大雨危険度 (中国地方)	鳥取県内道路ライブカメラ
レーダー雨量 (全国)	水害リスクライン

# (3) 令和4年度版タイムラインの修正点について (参考) マルチ画面の表示可能情報 (～Twitterリンク先の詳細～)

①

河川・ダム・国道 県災害情報 鳥取市 鉄道 電力 通信

Tweets by @mlit\_tottori

国土交通省 鳥取河川国道事務所 @mlit\_tottori

【#鳥取道 通行止めのお知らせ】  
本日6月28日21:00～翌6:00  
ワイヤーロープ式防護柵復旧工事のため #通行止め を実施します

- 【E29】鳥取道 智頭南IC～智頭IC 下り線（鳥取方面）

お問い合わせ先  
鳥取管理センター（0857-29-1998）#鳥取自動車道

**通行止め E29 鳥取自動車道**  
本日（6月28日）の規制区間  
規制時間 21時～翌朝6時

智頭南IC 上り 智頭IC

鳥取西IC [E9] 鳥取西道路 鳥取IC 鳥取南IC 河原IC

規制区間（21時～翌朝6時）

リアルタイム情報

関連リンク  
[川の水位、カメラ](#) [事前通行規制区間情報](#)

①表示する情報を切替可能

②関連する情報を入手可能

カテゴリ	機関名	Twitter	概要	関連リンク
河川・ダム・国道	鳥取河川国道事務所	@mlit_tottori	国土交通省 鳥取河川国道事務所	川の水位、カメラ
県災害情報	鳥取県	@tottori_bou_sai	防災トリピー（鳥取県防災・危機管理情報）	鳥取県の危機管理
鳥取市	鳥取市	@tottori_shi	公式サイトの新着情報等を自動投稿	
鉄道	西日本旅客鉄道株式会社	@jrwest_San_in	運行状況を発信	列車運行情報
電力	中国電力ネットワーク（株）	@Chugoku_nw	停電情報や災害時の復旧作業の様子等を発信	停電情報
通信	(株)NTTフィールドテクノ	@NTTWestOf_ficial※	※NTT西日本においてリリース情報、災害時の情報等を発信	

②

# (3) 令和4年度版タイムラインの修正点について

## 修正点①情報共有システムの見直し（川の水位情報～操作方法～）

### ② 川の水位情報：水文監視画面として水位の状況を平面的な位置から把握

- 千代川は洪水到達時間が短く急激な水位上昇が発生する恐れ
- どのあたりで水位上昇が発生しているかを上流域も含めて平面的な位置関係から把握するのに活用

**川の水位情報**  
危機管理型水位計  
2022/06/29  
15:17

**+** 地図の拡大・縮小  
※マウスホイール操作でも可能

**-**

カメラアイコンをクリックしてリアルタイムな川の状況を表示

水位アイコンをクリックして現在の水位状況を水位グラフで表示

アイコンを非表示

情報更新

現在地

付近の危機管理型水位計一覧

①表示する情報を選択  
②地図切替で地図を選択

凡例表示、非表示

マニュアル

ご利用上の注意

① 表示切替

- 水位計
- 危機管理型水位計
- 河川監視カメラ(CCTV)
- 河川監視カメラ(簡易型)
- 河川ライン

地図切替

国土地理院淡色地図 選択

リンク 国土地理院淡色地図

国土地理院航空写真

川の防災情報 (パソコン版)

川の防災情報 (スマートフォン版)

18

# (3) 令和4年度版タイムラインの修正点について

## 修正点①情報共有システムの見直し (HPリンク集)

### ③ HPリンク集：防災行動に関する公開情報サイトを集約

- 情報収集にあたって属人的な対応となっているが、このシステムで防災行動に役立つ情報の全体での共有が可能
- 必要な情報に迅速にたどり着くことが可能

**■ 河川・気象・ダム情報**

- 国交省 川の防災情報  
「気象×水害×土砂災害」情報マルチモニタ
- 河川に関する情報
  - 川の防災情報
  - 川の水位情報
  - 気象庁 指定河川洪水予報
  - 鳥取県リアルタイム雨量  
・河川・道路・カメラ情報
- 気象に関する情報
  - 気象庁
    - 天気図
    - 天気予報
    - 気象情報
    - 気象衛星
    - 台風情報
    - 気象警報・注意報
    - 風向風速
    - 高解像度降水ナウキャスト
    - 今後の雨(降水短時間予報)
    - 大雨警報(土砂災害)の危険度分布
    - 大雨警報(浸水害)の危険度分布
    - 洪水警報の危険度分布
  - 気象庁 鳥取地方気象台
  - 国土交通省 防災情報提供センター
  - 川の防災情報 X-RAIN(雨量情報)
  - 中国電力ネットワーク 雷情報
- ダムに関する情報
  - 般ダム管理支所
  - 中国地整ダム防災情報システム

**■ 災害・避難情報**

- 災害・被害に関する情報
  - 内閣府
  - 消防庁
  - 国土交通省
  - 国土交通省 中国地方整備局
  - 鳥取河川国道事務所
  - 鳥取県
    - あんしんトリバーナビ
    - とっとりwebマップ
  - 鳥取市
  - 八東町
  - 智頭町
  - 若桜町
  - YAHOO!JAPAN(避難情報)
- 土砂災害に関する情報
  - 気象庁
    - 土砂災害警戒情報
  - 国土交通省
    - 土砂災害危険箇所
    - 土砂災害警戒情報
  - 鳥取県土砂災害警戒情報システム
- 避難・救助の情報
  - 鳥取県警察
    - 鳥取警察署
    - 智頭警察署
    - 郡家警察署
  - 陸上自衛隊
    - 米子駐屯地
  - 鳥取県東部

**■ 道路・交通情報**

- 道路に関する情報
  - NEXCO西日本グループ
    - ハイウェイ交通情報
  - 国土交通省 中国地方整備局
    - 道路情報提供システム
  - 国土交通省
    - 道路防災情報
    - 道路防災情報WEBマップ  
(道路に関するハザードマップ)
  - 鳥取県
    - 通行規制情報一覧
  - 公益財団法人 日本道路交通情報センター  
道路に関する情報道路交通情報Now!
- 交通に関する情報
  - JR西日本
    - 中国エリア運行情報
  - 日本交通株式会社
  - 日ノ丸自動車株式会社
- ライフライン情報
  - 中国電力
  - 鳥取ガス(エネトピア)
  - NTT西日本

**■ メディア情報**

- 報道機関の情報
  - NHK
  - 日本海テレビジョン放送
  - 山陰放送
  - 山陰中央テレビジョン放送
  - 日本海ケーブルネットワーク
  - いなびりびよんびよんネット
- 新聞社の情報
  - 毎日新聞社
  - 読売新聞社
  - 日本経済新聞
  - 朝日新聞社
  - 新日本海新聞
  - 山陰中央新報
- 海象に関する情報
  - 気象庁
    - 海上警報
    - 日別海面水
    - 潮位観測
    - 波浪観測
    - 海上保安庁
    - 潮汐・潮流
    - 国土交通省
    - 潮位情報
    - リアルタイム  
(国土交通省港湾)
    - ナウファス
    - 海洋状況表

情報発信内容一覧表より行動項目から発信元へ直接リンクし情報収集

情報発信防災行動項目	TLNo	発信内容	発信基準	公開場所	発信機関
避難情報の発令・提供	198	・避難情報の発令状況	・指定河川洪水予報 ・水位到達情報 ・堤防の決壊に繋がる漏水や亀裂の発見 ・浸水拡大や床上浸水	・鳥取市HP(避難勧告発令一覧)	・鳥取市危機管理局
	311				
	418				
	584				
避難所の開設	245	・避難所の開設状況	・災害の状況を考慮した上で開設	・鳥取市HP(開設避難所一覧)	・鳥取市危機管理局
	246				
	356				
ダム放流・操作情報の確認	466	・ダム放流情報	・貯水位	・中国地方整備局 ダム防災情報システム(般ダム)	・鳥取河川国道事務所 般ダム管理支所
	119				
	172				
	292				
鉄道の運行停止	410	・鉄道の運行停止状況	・一定時間の大雨または長時間の雨 ・一定以上の強い風	・JR西日本 列車運行情報	・JR西日本
	254				
	367				
	478				
バスの運行中止	590	・バスの運行中止状況	・一定時間の大雨または長時間の雨 ・一定以上の強い風	・日本交通株式会社鳥取エリア ・日ノ丸自動車株式会社	・日本交通株式会社 ・日ノ丸自動車株式会社
	484				
	596				
	114				
通行止め情報の確認	176	・通行止め情報	・規制基準雨量への到達 ・土砂崩落の恐れ ・道路冠水	・中国地方整備局 道路情報提供システム ・ハイウェイ交通情報 ・鳥取県HP(通行規制情報一覧)	・鳥取河川国道事務所 ・NEXCO西日本 ・鳥取県
	297				
	402				
	530				
氾濫の発生状況の確認	167	・内水氾濫の発生情報 ・堤防の決壊・氾濫発生状況	・氾濫の発生 ・指定河川洪水予報(氾濫発生情報)の発表	・気象庁HP(指定河川洪水予報) ・川の防災情報	・鳥取河川国道事務所 ・鳥取市下水道部
	520				
現地取材により、被害状況を確認した場合				・NHK鳥取放送局 ・日本海テレビジョン放送 ・山陰放送 ・山陰中央テレビジョン放送 ・日本海ケーブルネットワーク ・いなびりびよんびよんネット	・各報道機関

各情報をクリックすることでサイトへリンクします。

見たい情報を選択してリンクをクリックすると、各サイトが別ウィンドウで表示

リアルタイムで共有すべき防災行動

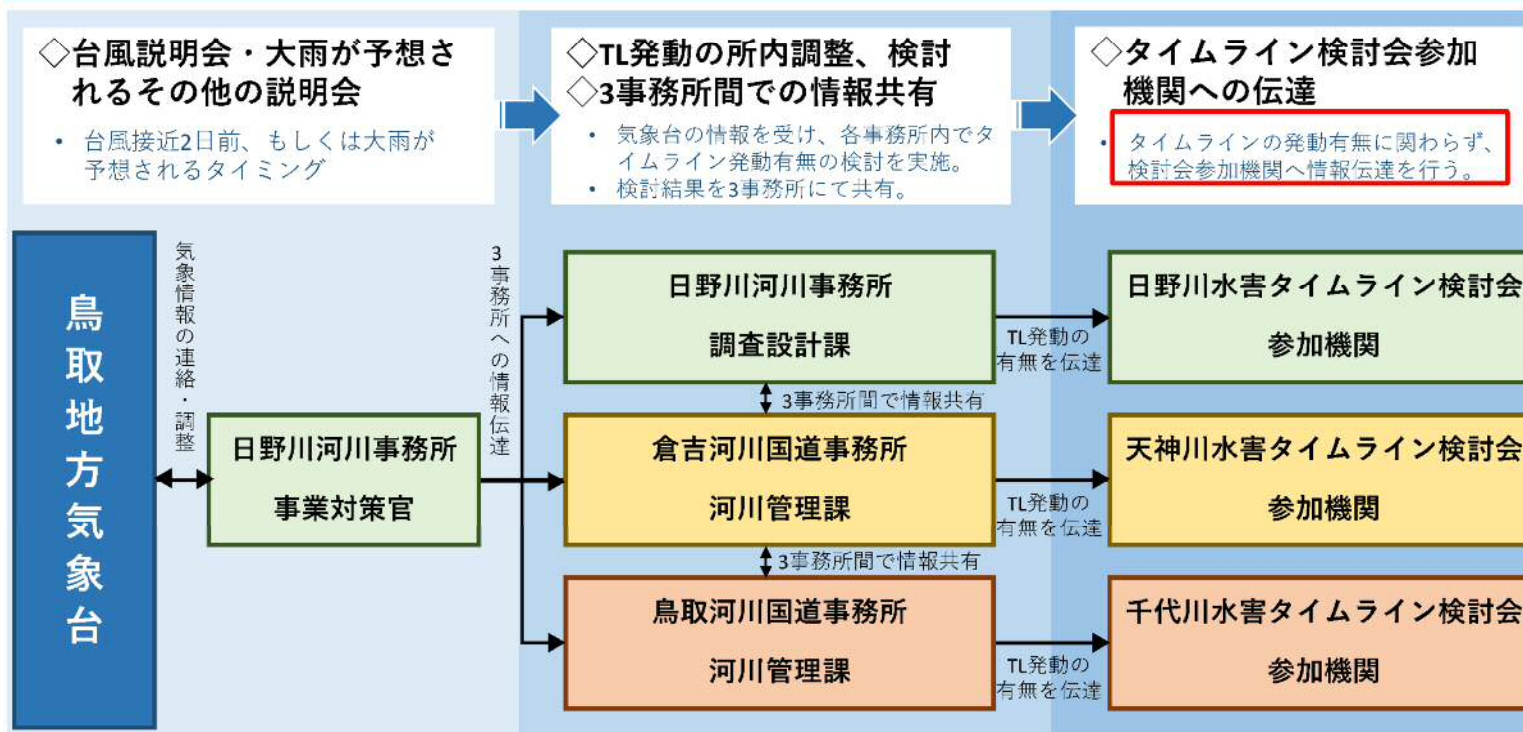
# (3) 令和4年度版タイムラインの修正点について

## 修正点②運用方法の見直し（タイムラインの発動）

- 令和2年度の運用後の関係機関からの意見を踏まえ、「台風接近の2日前や大雨が予想されるタイミング」で気象台と国交省3事務所が情報共有し、タイムラインの発動有無にかかわらず、関係機関へ情報伝達を行うこととした（台風が接近しても大雨にならない場合などもあり、機械的に定義を設けることは難しく、その都度、気象台の状況判断が必要となるため）。
- 令和4年度版の運用方法の「千代川水害タイムラインの連絡系統図」に追加。

### 多機関連携型水害タイムライン 発動判断連携フロー（鳥取県域）

2021年3月9日時点



# (3) 令和4年度版タイムラインの修正点について

## 修正点②運用方法の見直し（情報共有方法）

▶ 令和3年度まではメーリングリストと情報共有システムの「発信機能」を併用して運用していたが、情報共有システムの更新を踏まえメーリングリストにより連絡を行う。

### ■ 令和2年度の運用

タイムラインの立ち上げ



各機関からの  
情報共有



タイムラインレベルの  
移行、解除



### ■ 令和3年度の運用

タイムラインの立ち上げ



各機関からの  
情報共有



タイムラインレベルの  
移行、解除



### ■ 令和4年度の運用

タイムラインの立ち上げ



各機関からの  
情報共有



タイムラインレベルの  
移行、解除



：メーリングリスト



：情報共有システム



：メーリングリスト

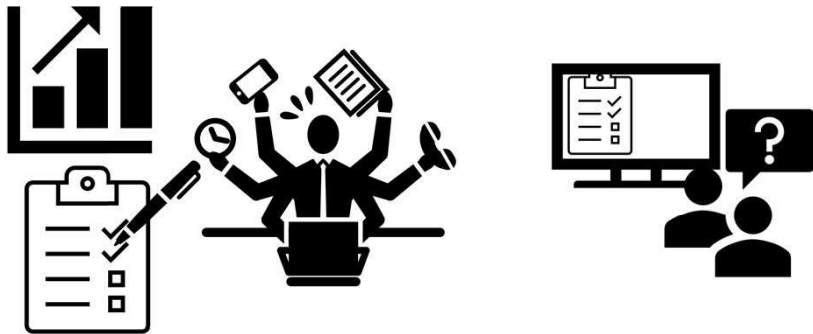


：関連機関HPリンク集

# (3) 令和4年度版タイムラインの修正点について 修正点②運用方法の見直し（情報共有方法）

➤ 令和3年度の振り返りを踏まえた情報共有ルールの改良に伴い、運用方法に令和4年度の情報共有ルールを追記。またリンク集への情報発信内容一覧表を追加。

## 【R3年度】 行動記録の入力



【記録側】

(要員の確保が困難、記録が後追い)



【確認側】

(記録対応状況が不明)

## 【R4年度】

### 情報発信内容一覧表等から情報収集

情報発信内容	URL	収集方法	収集頻度	収集場所
避難所の開設状況	282	避難所の開設状況	避難所の開設状況	避難所の開設状況
ダム放流情報	283	ダム放流情報	ダム放流情報	ダム放流情報
氾濫発生情報	284	氾濫発生情報	氾濫発生情報	氾濫発生情報
避難所の開設状況	285	避難所の開設状況	避難所の開設状況	避難所の開設状況
現地取材により明らかになった被害状況	286	現地取材により明らかになった被害状況	現地取材により明らかになった被害状況	現地取材により明らかになった被害状況
通行止め情報	287	通行止め情報	通行止め情報	通行止め情報
鉄道の運行停止情報	288	鉄道の運行停止情報	鉄道の運行停止情報	鉄道の運行停止情報
バスの運行中止状況	289	バスの運行中止状況	バスの運行中止状況	バスの運行中止状況



【確認側】

(各機関の公開情報を収集)

## ■ 情報共有の対象となる行動項目とその手段

発信する内容※	手段		発信する機関	
	メーリングリスト	ポータルサイト		
		情報共有システム		情報発信内容一覧表
レベル情報	○	○	鳥取河川国道事務所 河川管理課	
ダム放流情報		⊖	○	ダム管理者
氾濫発生情報		⊖	○	河川管理者
避難所の開設状況避難情報の発令状況		⊖	○	鳥取市
現地取材により明らかになった被害状況		⊖	○	報道機関
通行止め情報		⊖	○	道路管理者
鉄道の運行停止情報		⊖	○	鉄道会社
バスの運行中止状況		⊖	○	バス会社

# (3) 令和4年度版タイムラインの修正点について

## 修正点③防災行動項目の見直し

- 情報共有システムの更新、令和3年度における情報伝達訓練、アンケートにおける意見を踏まえて、タイムライン詳細版及び自機関早見版を修正。  
(修正箇所：資料3千代川水害タイムライン【詳細版】情報伝達訓練用の**赤文字**参照)

### ■タイムライン詳細版の修正

タイムラインレベル	防災行動項目	修正内容
レベル3	避難情報 (高齢者等避難)	レベル2へ移動
レベル4	避難情報 (避難指示)	レベル3へ移動



「避難情報の発令」の他に住民からの通報対応や避難誘導等についてもそれぞれレベル2・3への移動に伴い修正しておりますのでご確認ください。

**避難情報の発令基準  
(鳥取市地域防災計画より)**

高齢者等避難  
⇒ 氾濫注意情報 (レベル2)

避難指示  
⇒ 氾濫警戒情報 (レベル3)

情報共有ルールの見直しに伴い (情報共有システムで発信する情報) を修正。

タイムラインレベルの移行	タイムラインレベル移行のための情報収集 ☑ タイムラインレベルの移行・発信
河川情報の収集	水位情報の確認 ☑ 内水氾濫の発生情報の確認

※詳細は、資料3千代川水害タイムライン【詳細版】情報伝達訓練用を参照