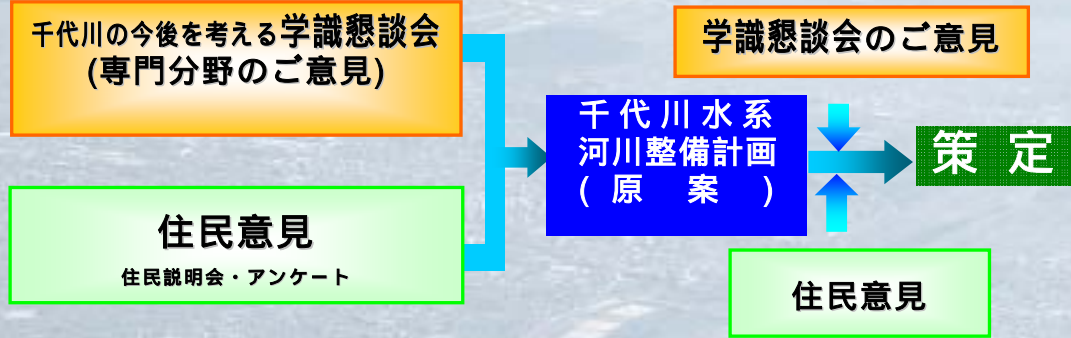


千代川水系河川整備計画 **原案** (概要版)

千代川（国管理区間）の、今後の川づくりを進めるため河川整備計画を策定します。河川整備計画の作成は、地域の皆様のご意見を聞きながら進めています。この度、河川整備計画の原案が出来ましたので、地域の皆様のご意見をお聞かせ下さい。

千代川水系河川整備計画ができるまで



千代川って？

源流は鳥取県八頭郡智頭町沖ノ山です
流域面積は約 1,190km² です
流域内にある市町は 1市3町です
流域内には、約 20万人の人々が住んでいます
国土交通省が管理している千代川水系の長さ

千代川	26.0km
新袋川・袋川	9.5km
袋川	3.6km
八東川	1.3km
殿ダム管理	4.9km
合計	45.3km



千代川の基本的な理念

千代川の河川整備計画は、流域で生活する人々に潤いと安心を与え、鳥取県東部地区の発展に寄与し、自然豊かな河川空間や千代川らしい景観を次代に継承するとともに、地域で生活する人々が鳥取を訪れる人々に誇れる川を目指すため、次の5つの基本理念を柱とし、河川整備を進めていきます。

人々が笑顔で安全に暮らせる川づくり

千代川の歴史は人と洪水の闘いの歴史であり、過去の洪水では多くの貴重な生命、財産が失われてきました。このため、人々がいつまでも安心して暮らせるための川づくりを進めます。

暮らしの営みを支える川づくり

比較的水には恵まれた千代川ですが、地域の水のほぼ全てが千代川により賄われているため、雨の少ない年には都市部を中心に渇水被害が発生しています。このため、普段から安心して生活できるよう流水の安定供給に努めます。

潤いと安らぎに満ちた千代川の実現

千代川が育んできた良好な自然環境を保全するとともに、清らかな流れを次代に引き継ぐ川づくりを目指します。

“ふるさと”を実感できる千代川の次代への継承

都市部の中の貴重なオープンスペースとしての河川利用の促進、人と水が密接に係りあった文化的行事など、それぞれの地域の特徴を活かし、千代川を軸として形成されてきた歴史や文化を守り、ふるさとを実感できる川づくりを目指します。

地域のつながりを深め、共に考える河川整備の推進

水辺の魅力を最大限に引き出し、住民参加と地域連携など、地元主体となる川づくりを支援し、地域の活性化に寄与でき、より多くの人々が川に向き、より親しめる川づくりを目指します。

千代川の現状と課題

・繰り返される洪水被害！

千代川は、過去にたくさんの洪水被害を繰り返してきました。これまでも長い時間をかけて治水対策を進めてきましたが、まだまだ十分とはいえません。昭和54年10月に発生した戦後最大洪水規模の洪水についても、安全に流すことの出来ない箇所があります。

千代川の上位5洪水

洪水名	成因	行徳地点 観測流量 (m ³ /s)	人的被害		家屋被害		田畑 浸水等
			死者	負傷者	流失 全壊 半壊	床下 床上 浸水	
大正7年9月14日洪水	台風	約6,400	30人	24人	702棟	13,186棟	7,337町
大正12年9月15日洪水	台風	約5,700	2人	9人	74棟	11,023棟	1,861町
昭和54年10月18日洪水	台風20号	約4,300	-	-	-	1,355棟	510ha
平成10年10月18日洪水	台風10号	約3,600	-	-	16棟	185棟	20ha
昭和51年9月10日洪水	台風17号	約3,300	2人	-	12棟	732棟	185ha



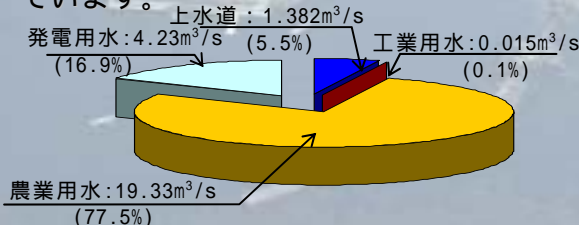
昭和54年10月18日洪水
国英付近(20.0k付近)



平成10年10月18日洪水
浸水状況(用瀬市街地)

・鳥取市の生活は千代川や袋川の水に依存 渇水が起これば市民生活に大きな影響

水利用については、全体の約8割が農業用水、発電用水が約2割、その他上水、工業用水にも利用され、鳥取市は千代川や袋川の水に依存しています。



袋川から水が消えた！
(平成6年8月の渇水)

・沿川の特徴に応じた河川環境

鳥取市民スポーツ広場や倉田広場、河原広場などではスポーツ大会やイベント会場として多くの人に利用されています。また、用瀬地区では伝統行事の「流しびな」が催されています。また、旧用瀬町の河川内にある露岩は地域に親しまれるとともに、良好な景観を形成しています。



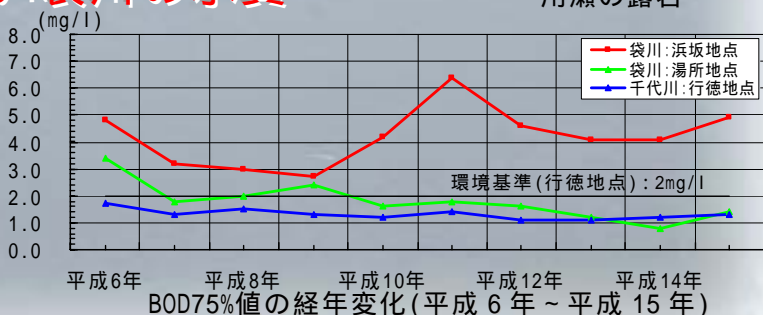
倉田スポーツ広場



用瀬の露岩

・流域で最も悪い袋川の水質

千代川の水質は環境基準をおおむね満足し良好です。しかし、鳥取中心市街地を流れる袋川の水質は流域内で最も悪い傾向にあります。



・ゴミの不法投棄

不法投棄によるゴミは雨が降り千代川の水かさが増すと下流に流れ、高水敷などはゴミだらけになってしまいます。



千代川水系河川整備計画 **原案** についてのお問い合わせは・・・

国土交通省 中国地方整備局 鳥取河川国道事務所 河川管理課

〒680-0803 鳥取県鳥取市田園町4丁目400番地

TEL.0857-22-8435 FAX.0857-22-5714

鳥取河川国道事務所ホームページ <http://www.tottori-mlit.go.jp/>

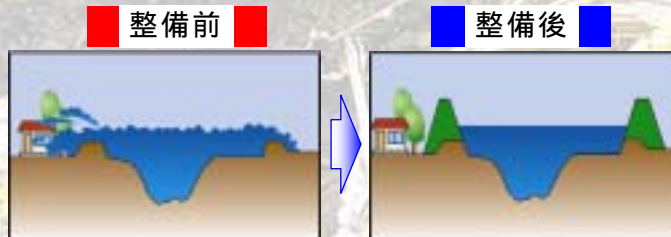
今後の20年間で言う河川整備の目標と実施計画

人々が笑顔で安全に暮らせる川づくり

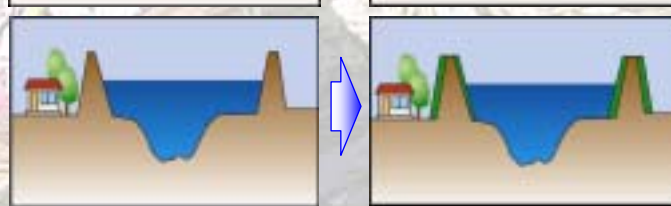
目標 戦後最大である昭和54年10月洪水と同程度の洪水が発生しても安全な川づくりを目指します。

実施 殿ダム建設、築堤、河床掘削、樹木伐採を行います。

堤防の高さが足りないところは堤防を高くします。
…築堤



堤防の幅が足りないところは丈夫な堤防を作ります
…築堤



川の中を掘り面積を増やます
(洪水時の水位を下げます)
…河床掘削



川の中の樹木を伐採して水の流れを良くします
(洪水時の水位を下げます)
…樹木伐採



袋川の氾濫域に位置する鳥取市街地の治水安全度向上のため殿ダムを建設します。



殿ダム完成予想図

実施 河川管理施設等が災害時に十分な機能を発揮できるように、堤防、水門、排水ポンプ場等の維持管理を行うとともに、河川巡視も行います。



堤防除草



排水門点検



河川パトロール

目標 災害時はもとより、日ごろからの防災意識の向上や情報連絡体制等、災害発生時の被害軽減に努めます。

実施 関係機関と雨量、水位、水位予測等、洪水時に必要な情報の共有と地域住民への情報発信を行います。
災害に備え、水防訓練、関係機関との連絡体制の確認等、水防体制の充実を図ります。

暮らしの営みを支える川づくり

目標 千代川水系の中で特に渇水に対し脆弱な新袋川・袋川において水の安定供給に努めます。

実施 殿ダムを建設し、貯水池に貯めておいた水をダム下流に補給し、袋川の水を利用している田畑の渇水被害を軽減します。

実施 殿ダムを建設し、鳥取県東部地区の工業用水や鳥取市の水道用水を新たに確保します。

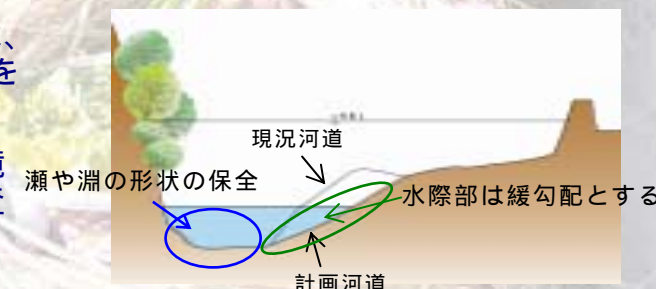
潤いと安らぎに満ちた千代川の実現 “ふるさと”を実感できる千代川の次代への継承

目標 良好な動植物の生息・生育環境の保全に努めます。

- アユの産卵床の保全
- 水際と緑の連続性確保
- 瀬、淵の保全
- 回遊性魚類の遡上環境の改善と保全

実施 河床掘削等の工事を行う場合は、動植物の生息・生育に極力影響を与えないようにします。

良好な動植物の生息・生育環境の保全のために必要な環境調査を行います。



目標 良好な水質の維持または改善に努めます。

千代川の良好な水質の維持に努めます。
鳥取市街地を流れる袋川の水質を本川と同程度まで改善するよう努めます。

実施 殿ダムを建設し、貯水池に貯めておいた水を下流に補給することにより、袋川の渇水被害を軽減します。また、千代川本川については、良好な利水環境の保全に努めます。

定期的に水質調査を実施し、水質監視を行います。

地域がつながりを深め、共に考える河川整備の推進

目標 千代川らしい河川景観の保全。
多くの人が川に向き、より親しめる川づくりを目指します。

実施 用瀬の露岩などの良好な河川景観、スポーツ広場や用瀬の「流しびな」行事が行える親水護岸など河川に親しめる空間の整備と保全に努めます。

地域の皆さんが千代川に親しみをもち、安全に利用できるよう、ゴミの不法投棄に対し適切に対応します。また、地域と連携した河川美化活動および意識啓発に努めます。



用瀬の“流しびな”