

# 各種調査の予定など

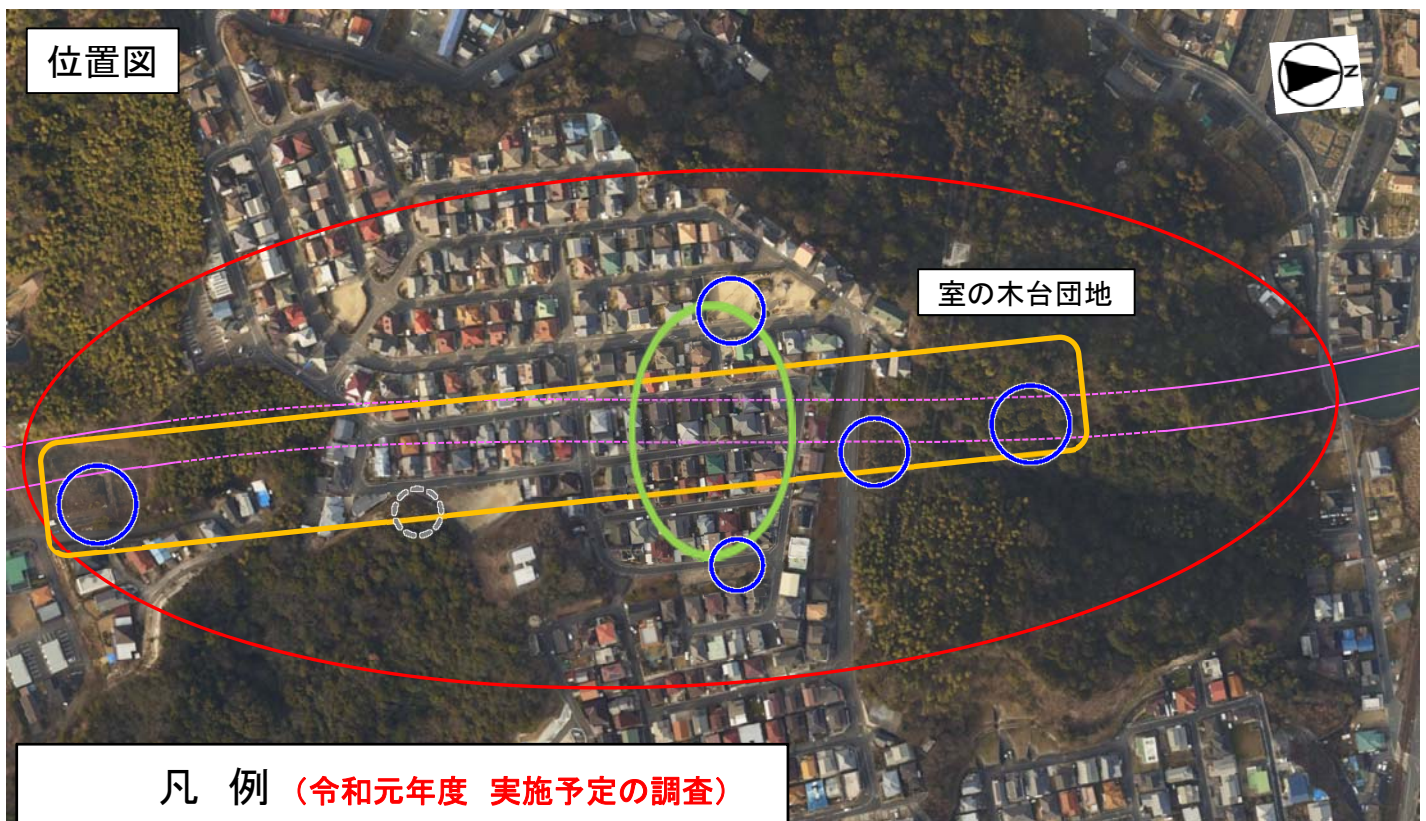
## ◆調査の実施予定と範囲

- トンネル計画に伴う地盤沈下等に係る不安を解消するため、各種調査を公有地等において実施します。
- 作業期間、調査会社、連絡先等については、「資料-1～資料-6」の周知チラシ、または、現地付近に看板等を設置して作業内容をお知らせします。
- なお、実施内容、実施位置等については、現地の状況により変更する場合があります。
- 各種調査の実施にあたり、実施期間中の通行などご迷惑をおかけしますが、ご理解とご協力をお願いいたします。

### ●各種調査は、平成31年3月13日から実施しています。

※実施期間は、現地調査、分析・解析等を含め、概ね1年以上を想定しています。

【令和元年7月現在】今後の実地予定内容は、以下のとおりです。



位置図

室の木台団地

山口河川国道事務所撮影の空中写真

### 凡例（令和元年度 実施予定の調査）

- : トンネル計画
- : 各種作業の範囲
- : 地質調査(ボーリング調査) (実施 資料-1)
- : 物理探査(弾性波・電気探査) (実施 資料-2)
- : 地下水探査杖 (実施 資料-3)
- ・水文調査(地下水位・流量観測) (実施 資料-4)
- ・測量作業 (実施 資料-5)
- ・環境調査 (実施 資料-6)

本資料は、下記からもご覧になれます。

(仮称)山手トンネルに係る各種調査の実施について



[https://www.cgr.mlit.go.jp/yamaguchi/s01\\_news/](https://www.cgr.mlit.go.jp/yamaguchi/s01_news/)

←(QRコード)携帯電話では、山口河国HP こちらからアクセスできます。

### ■岩国・大竹道路に関する問い合わせ先

国土交通省 山口河川国道事務所 計画課  
山口県 道路建設課 道路企画班  
岩国市 都市計画課 幹線道路整備推進室

TEL:0835-22-1785  
TEL:083-933-3714  
TEL:0827-29-5161

# 【資料-1】 地質調査（ボーリング）について

## 【地質調査の目的】

- 1) 地層の構成や地盤の固さ、地下水位などの地盤情報を調査します。
- 2) ボーリングによる試料採取やボーリング孔での試験、水位観測を行います。

## 【地質調査の作業期間】

令和元年7月下旬～12月下旬を予定しています。

※ボーリング調査（5箇所）

## 【地質調査範囲】

図面に示した箇所です。

## 【地質調査にあたっての留意事項】

- 1) 調査作業員は、調査員であることが分かる「腕章」を着用し、「身分証明書」の携行を徹底します。
- 2) 車両には、調査関係車両と分かるよう右に示す「明示板」を掲示します。

## 【地質調査内容】

今回の調査では、下記の内容について実施します。

地質調査中  
基礎地盤コンサルタンツ(株)

腕章(例)

地質調査  
基礎地盤コンサルタンツ(株)

明示板A3(車両側面)(例)

<b>地質調査作業中</b>	
<small>周辺で地質調査に伴う作業を行っています。 ご迷惑をおかけしますが、よろしくお願いいたします。</small>	
発注者	国土交通省中国地方整備局山口河川国道事務所 計画課 連絡先：0835-22-1785
受注者	基礎地盤コンサルタンツ(株) 中国支社 連絡先：〇〇〇〇〇〇 担当者携帯：〇〇〇〇〇〇

明示板 (例)

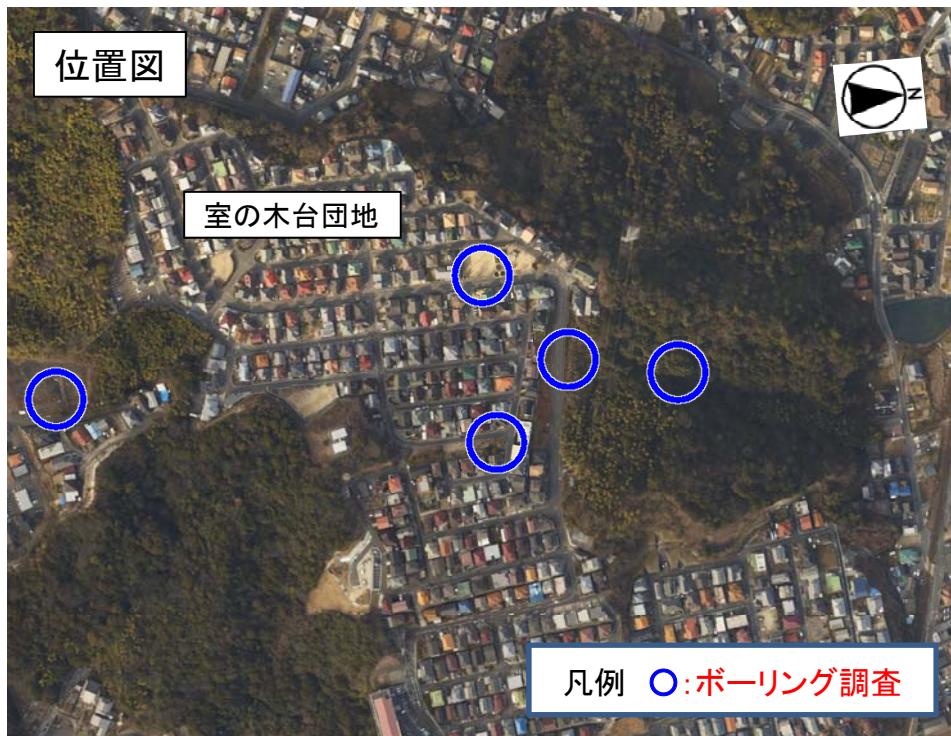
項目	内容
ボーリング調査	ボーリング掘削により地盤や地下水の状況を確認します。



ボーリング調査機械(例)



防音シート囲い(例)



位置図

室の木台団地

凡例 ○:ボーリング調査

機関	連絡先・担当者
調査実施者	基礎地盤コンサルタンツ(株)中国支社 TEL:082-238-7227 ・調査責任者:三浦、(副)瀧岡 ・調査担当者:熊倉、香川、新野、谷口
調査再委託先①	株式会社宇部建設コンサルタント TEL:0836-72-0392 ・再委託先担当者:小西、大隅、
調査再委託先②	有限会社土井ボーリング TEL:0836-41-2018 ・再委託先責任者:宮本、土井
他、再委託先	有限会社谷光測量事務所 TEL:0827-82-6603 責任者:谷光

# 【資料-2】 物理探査（弾性波探査・電気探査）について

## 【弾性波探査・電気探査の目的】

地盤中を振動や電気が伝わる状態を計測することで、地盤の厚さや固さ、地下水位の分布を調べます。

## 【弾性波探査・電気探査の作業期間】

令和元年11月下旬～12月下旬を予定しています。

## 【弾性波探査・電気探査の範囲】

図面に示した箇所（黄線の枠内）で行います。

## 【弾性波探査・電気探査にあたっての留意事項】

- 1) 調査作業員は、調査員であることが分かる「腕章」を着用し、「身分証明書」の携行を徹底します。
- 2) 車両には、調査関係車両と分かるよう右に示す「明示板」を掲示します。

## 【弾性波探査・電気探査の内容】

今回の作業では、下記の内容について実施します。

地質調査中  
基礎地盤コンサルタンツ(株)

腕章(例)

地質調査

基礎地盤コンサルタンツ(株)

明示板A3(車両側面)(例)

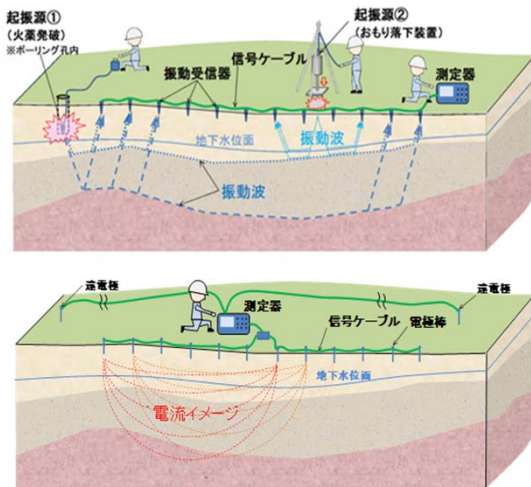
地質調査作業中

周辺で地質調査に伴う作業を行っています。  
ご迷惑をおかけしますが、よろしくお願いいたします。

発注者	国土交通省中国地方整備局山口河川国道事務所 計画課 連絡先：0835-22-1785
受注者	基礎地盤コンサルタンツ(株) 中国支社 連絡先：〇〇〇〇〇〇 担当者携帯：〇〇〇〇〇〇

明示板 (例)

項目	内容
弾性波探査・電気探査	振動が伝わる速さや電気の比抵抗値を調べて地盤情報を把握します。



弾性波探査(上)・電気探査(下)のイメージ



信号ケーブル配線イメージ



機関	連絡先・担当者
調査実施者	基礎地盤コンサルタンツ(株)中国支社 TEL：082-238-7227 調査責任者：三浦、(副)瀧岡 調査担当者：吉川、佐々木、熊倉、香川

# 【資料-3】 地質調査（地下水探査杖）について

## 【地下水探査杖の目的】

地中に金属棒を挿入し、地盤の接地抵抗を計測することで地下水位の分布を調べます。

## 【地下水探査杖の作業期間】

令和元年10月を予定しています。

## 【地下水探査杖の範囲】

図面に示した範囲内で数箇所行います。

## 【地下水探査杖にあたっての留意事項】

- 1) 調査作業員は、調査員であることが分かる「腕章」を着用し、「身分証明書」の携行を徹底します。
- 2) 車両には、調査関係車両と分かるよう右に示す「明示板」を掲示します。

## 【地下水探査杖の内容】

今回の作業では、下記の内容について実施します。

地質調査中  
基礎地盤コンサルタンツ(株)

腕章(例)

地質調査

基礎地盤コンサルタンツ(株)

明示板A3(車両側面)(例)

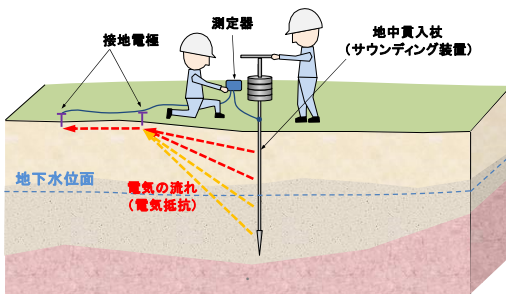
地質調査作業中

周辺で地質調査に伴う作業を行っています。  
ご迷惑をおかけしますが、よろしくお願いいたします。

発注者	国土交通省中国地方整備局山口河川国道事務所 計画課 連絡先：0835-22-1785
受注者	基礎地盤コンサルタンツ(株) 中国支社 連絡先：〇〇〇〇〇〇 担当者携帯：〇〇〇〇〇〇

明示板 (例)

項目	内容
地下水探査杖	地中に金属棒を挿入して接地抵抗の変化（地下水位面）を確認します。



地下水探査杖の作業イメージ



地下水探査杖作業状況(例)



機関	連絡先・担当者
調査実施者	基礎地盤コンサルタンツ(株)中国支社 TEL：082-238-7227 調査責任者：三浦、(副)瀧岡 調査担当者：熊倉、香川

# 【資料-4】 水文調査（地下水位・流量観測）について

## 【観測の目的】

地下水位観測孔における水位や沢の流量を継続的に観測し、水位、水量の状況を把握します。

## 【観測の作業期間】

観測機器を設置した箇所において、継続的な計測を行います。

## 【観測の位置】

図面に示した箇所です。

## 【観測にあたっての留意事項】

- 1) 調査作業員は、調査員であることが分かる「腕章」を着用し、「身分証明書」の携行を徹底します。
- 2) 車両には、調査関係車両と分かるよう右に示す「明示板」を掲示します。

## 【観測の内容】

今回の作業では、下記の内容について実施します。

水文調査中

基礎地盤コンサルタンツ(株)

腕章(例)

水文調査

基礎地盤コンサルタンツ(株)

明示板A3(車両側面)(例)

水文調査作業中

周辺で水位や流量、水質の観測作業を行っています。  
ご迷惑をおかけしますが、よろしくお願いいたします。

発注者 国土交通省中国地方整備局山口河川国道事務所  
計画課 連絡先：0835-22-1785

受注者 基礎地盤コンサルタンツ(株) 中国支社  
連絡先：〇〇〇〇〇〇  
担当者携帯：〇〇〇〇〇〇

明示板(例)

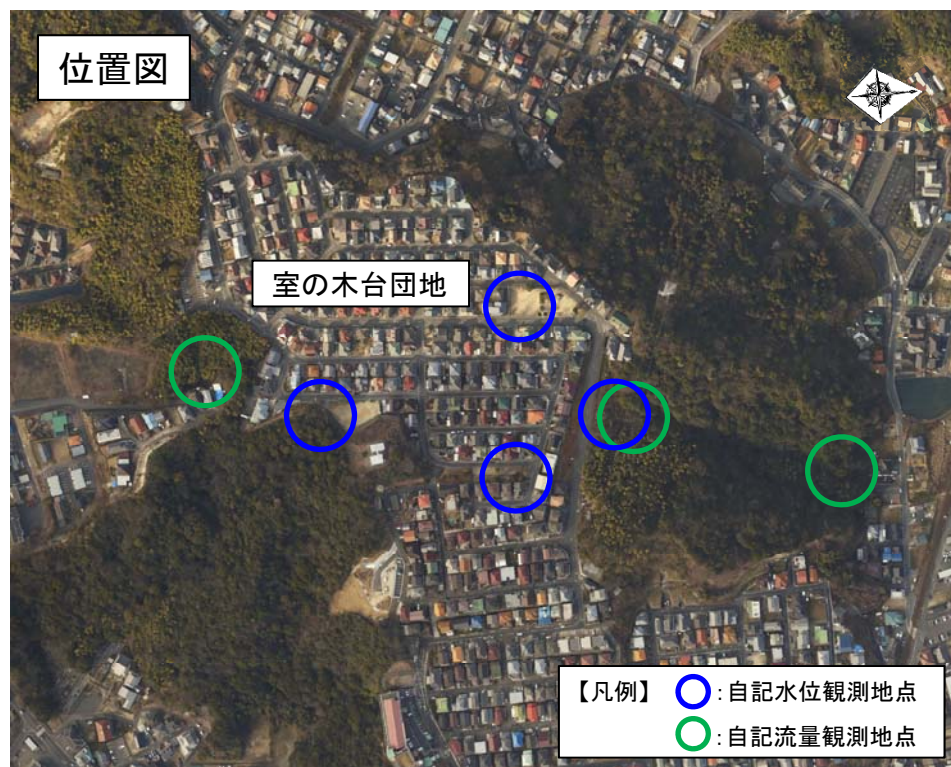
項目	内容
自記水位観測	地下水位観測孔に設置した水位計測機器により水位の変化を計測します。
自記流量観測	沢に設置した流量計測機器により流量の変化を計測します。



自記水位観測状況(例)



自記流量観測状況(例)



【凡例】 ○：自記水位観測地点  
○：自記流量観測地点

機関	連絡先・担当者
調査実施者	基礎地盤コンサルタンツ(株)中国支社 TEL：082-238-7227 調査責任者：三浦、(副) 瀧岡 調査担当者：熊倉、香川

# 【資料-5】 測量作業について

## 【測量の目的】

各種測定の基本となる基準点・水準点の観測、設置を行います。

## 【測量の作業期間】

令和元年7月～令和2年3月下旬を予定しています。

## 【測量の範囲】

図面に示した箇所です。

## 【測量にあたっての留意事項】

- 1) 測量作業員は、調査員であることが分かる「腕章」を着用し、「身分証明書」の携行を徹底します。
- 2) 車両には、調査関係車両と分かるよう右に示す「明示板」を掲示します。

## 【測量の内容】

今回の測量では、下記の内容について実施します。

## 調査員

パシフィックコンサルタンツ(株)

腕章 (例)

## 現地調査作業中

発注者：国土交通省 中国地方整備局 山口河川国道事務所

ご迷惑をおかけしております。誠に恐れ入りますが、車両の移動が必要な際は、下記までご連絡をお願い致します。

調査機関：パシフィックコンサルタンツ(株)

担当：〇〇

会社：082-511-1502

携帯：000-0000-0000

明示板A3 (例)

項目	内容
基準点・水準点測量 (団地市道上)	測量機器、GPS観測機械を使用して測定します。



測量機器による地形測量(例)



GPS観測機械による基準点測量(例)



位置図

基準点測量  
水準点測量

室の木台団地

機関	連絡先・担当者
測量実施者	パシフィックコンサルタンツ(株) 中国支社 交通基盤事業部 TEL: 082-511-1502 <ul style="list-style-type: none"> <li>・調査責任者：荒本</li> <li>・調査担当者：鈴木、福谷</li> </ul>

# 【資料-6】 環境調査について

## 【環境調査の目的】

室の木台団地周辺の環境（騒音・振動・低周波音）の状況を測定します。

## 【環境調査の作業期間】

平成31年3月13日～令和2年3月下旬を予定しています。

※昼夜にわたって測定するため、夜間に作業を行う場合もあります。

## 【環境調査の範囲】

図面に示した箇所です。

## 【環境調査にあたっての留意事項】

- 1) 調査作業員は、調査員であることが分かる「腕章」を着用し、「身分証明書」の携行を徹底します。
- 2) 車両には、調査関係車両と分かるよう右に示す「明示版」を掲示します。
- 3) 夜間作業にあたっては、大きな話し声や物音を立てないように配慮します。

## 【環境調査の内容】

今回の調査では、下記の内容について実施します。



腕章 (例)



明示板 (例)

項目	内容
騒音・振動・低周波音調査	騒音計や振動計を設置して、周辺の騒音・振動・低周波音を測定します。



騒音・振動・低周波音調査 (点検中・例)



機器設置イメージ



機関	連絡先・担当者
調査実施者	(株)長大 社会環境3部 (広島支社) TEL: 082-545-6541 ・調査責任者: 中村 ・調査担当者: 政倉、安木、小野