

令和6年能登半島地震による被害状況等について（第17報）

（1月20日 16:00時点）

【概要】

- ・ 1月1日16:10頃に能登半島地震が発生
石川県志賀町で最大震度7を観測し、中国管内では鳥取市で震度4を観測、日本海沿岸に津波注意報が発令された
- ・ 1月2日10:00に管内の津波注意報が解除され、12:35に被害等の報告なしのため、注意体制（地震）解除
- ・ 1月2日12:35に「応援連絡室」を設置し、注意体制を発令
- ・ 1月4日08:20に「応援対策本部」に移行し、警戒体制に移行

1. 体制発令状況

災害対策本部：注意体制	1月1日	16:10発令
	1月2日	12:35解除
応援対策本部：警戒体制	1月4日	08:20移行
注意体制	1月2日	12:35発令
応援対策支部：警戒体制：中国技術	1月4日	08:20移行
注意体制：中国技術	1月2日	12:35発令
三次河国	1月4日	08:50発令
山口河国	1月5日	08:30発令
鳥取河国	1月7日	09:00発令
出雲河川	1月7日	09:00発令
	1月19日	16:30解除
岡山河川	1月7日	14:00発令
倉吉河国	1月7日	07:30発令
太田川河川	1月7日	09:00発令
福山河国	1月9日	08:00発令
岡山国道	1月9日	08:30発令
広島西砂	1月9日	09:30発令
中国MC	1月12日	12:00発令
浜田河国	1月16日	08:30発令
松江国道	1月16日	08:30発令
山陰西部	1月16日	10:00発令
広島港湾	1月16日	12:00発令

2. TEC-FORCE の派遣

中国地整 14班 (49名派遣中) のべ658人・日

【隊員の活動状況】

○北陸地整：

先遣班

- 1月5日(金) 本局から先遣班①4名を北陸地整へ派遣
北陸地整 災害対策本部で活動中(1/6～)
- 1月12日(金) 本局から先遣班②4名を北陸地整へ派遣
- 1月13日(土) 先遣班①は先遣班②と引継ぎ、先遣班①は帰還
- 1月19日(金) 本局から先遣班③4名を北陸地整へ派遣
- 1月20日(土) 先遣班②は先遣班③と引継ぎ、先遣班②は帰還

現地支援(機械)班

- 1月4日(木) 本局、三次河川国道事務所から現地支援班①
(給水機能付き散水車)2名を北陸技術事務所 富山出張所に派遣
志賀町、能登町で活動中(1/5～)
- 1月7日(日) 本局、太田川河川事務所から現地支援班②(照明車)2名を富山河川国道事務所 三郷出張所に派遣
石川県珠洲市で活動中(1/8～)
- 1月9日(火) 岡山河川事務所から現地支援班③(待機支援車・対策本部車)1名を富山防災センターに派遣
富山防災センターで活動中(1/10～)
- 1月11日(木) 出雲河川事務所から現地支援班①-2(給水機能付き散水車)2名を富山防災センター他に派遣
- 1月12日(金) 本局、中国技術事務所から現地支援班③待機支援車・対策本部車)2名を富山防災センターに追加派遣
現地支援班①(給水機能付き散水車)は給水支援を現地支援班①-2(給水機能付き散水車)に引継ぎを実施。現地支援班①は帰還
- 1月16日(火) 現地支援班②(照明車)は近畿地整に電源支援を引継ぎ、現地支援班②は帰還(1/17)
- 1月18日(木) 現地支援班①-2(給水支援)及び現地支援班③(待機支援車・対策本部車)を現地支援班④(給水支

援・待機支援車・対策本部車)へ引継ぎを実施
現地支援班①-2(給水支援)及び現地支援班③(待
機支援車・対策本部車)は帰還(1/19)

市町道調査班(道路)

- 1月7日(日) 本局から道路班①4名、道路班⑤4名、道路班⑥
4名を金沢河川国道事務所に派遣
石川県能登町、輪島市で活動中(1/8~)
- 1月9日(火) 本局、岡山国道事務所、福山河川国道事務所から道
路班②4名、道路班③5名、道路班④4名を金沢河
川国道事務所に派遣
輪島市で活動中(1/10~)
- 1月16日(火) 本局、浜田河川国道事務所、松江国道事務所、岡山
国道事務所、山口河川国道事務所、山陰西部国道事
務所から道路班①-2 4名、道路班②-2 4名、道路
班③-2 4名、道路班④-2 4名、道路班⑤-2 4名、
道路班⑥-2 4名を派遣
- 1月17日(水) 道路班①は道路①-2と引継ぎ、道路班②は道路②-
2と引継ぎ、道路班③は道路③-2と引継ぎ、道路班
④は道路④-2と引継ぎ、道路班⑤は道路班⑤-2と
引継ぎ、道路班⑥は道路班⑥-2と引継ぎ。
道路班①、②、③、④、⑤、⑥は帰還(1/18)

被災状況調査班(砂防)

- 1月9日(火) 本局、太田川河川事務所、広島西部山系砂防事務所
から砂防班①4名、砂防班②4名、砂防班③4名を
金沢河川国道事務所に派遣
能登町で活動中(1/10~)
- 1月16日(火) 本局、岡山河川事務所、広島西部山系砂防事務所か
ら砂防班①-2 4名、砂防班②-2 4名、砂防班③-2
4名を派遣
- 1月17日(水) 砂防班①は砂防①-2と引継ぎ、砂防班②は砂防班②
-2と引継ぎ、砂防班③は砂防班③-2と引継ぎ、
砂防班①、②、③は帰還(1/18)

被災状況調査班(港湾)

1月17日（水）総務部、港湾空港部、広島港湾・空港整備事務所から港湾班①2名、港湾班②2名を金沢港湾・空港整備事務所に派遣
珠洲市、七尾市で活動中（1/17～）

高度技術指導班

1月12日（金）中国道路メンテナンスセンターから道路班①1名を金沢市へ派遣（国総研調査班と合流）

1月20日（土）道路班①1名 帰還

水道支援チーム

1月8日（月） 本局から水道支援班①2名を石川県志賀町に派遣
石川県志賀町で活動中（1/8～）

1月15日（月）本局から水道支援班②を石川県志賀町に派遣
水道支援班①は水道支援班②と引継ぎ
水道支援班①は帰還（1/16）

3. 災害対策用機械等

中国地整 全体9台派遣中

【災害対策用機械の稼働状況】

・給水機能付き散水車 2台

①給水機能付き散水車（三次河国）

1月4日	08時30分	三次河川国道事務所を出発
1月4日	20時45分	北陸技術事務所 富山防災センター到着
1月5日	前進配備	（北陸技術事務所 富山防災センター）
1月6日	給水活動	（石川県志賀町文化ホール）
1月7日	給水活動	（石川県志賀町文化ホール）
1月8日	給水活動	（石川県志賀町文化ホール）
		※15時55分 山口河国と入れ替完了
1月9日	給水活動	能登町役場、柳田温泉病院、能登消防署
1月10日	待機	北陸技術事務所 富山防災センターで待機
1月11日	給水活動	能登町役場、能登中学校
1月12日	待機	富山防災センターで待機中
1月13日	給水活動	能登町役場、柳田温泉病院、能登消防署
1月14日	待機	富山防災センターで待機中
1月15日	給水活動	能登町役場、能登勤労者プラザ

1月16日	待機	富山防災センターで待機中
1月17日	待機	富山防災センターで待機中
1月18日	待機	富山防災センターで待機中
1月19日	待機	富山防災センターで待機中
1月20日	待機	富山防災センターで待機中

②給水機能付き散水車（山口河国）

1月5日	08時30分	山口河川国道事務所を出発
1月6日	前進配備	（北陸技術事務所 富山防災センター）
1月7日	給水活動	（能登町 崎山山村開発センター）
1月8日	待機	※15時55分 三次河国と入れ替え完了
1月9日	給水活動	石川県志賀町文化ホール
1月10日	給水活動	石川県志賀町文化ホール
1月11日	給水活動	石川県志賀町文化ホール
1月12日	給水活動	石川県志賀町文化ホール
1月13日	給水活動	石川県志賀町文化ホール
1月14日	給水活動	石川県志賀町文化ホール
1月15日	給水活動	石川県志賀町文化ホール
1月16日	給水活動	石川県志賀町文化ホール
1月17日	待機	富山防災センターで待機中
1月18日	待機	富山防災センターで待機中
1月19日	基地へ帰還—(予定)—	

・照明車 5台

① 照明車 （鳥取河国）

1月7日	09時00分	鳥取河川国道事務所を出発
1月7日	18時40分	北陸技術事務所 富山防災センター 到着
1月8日	09時30分	石川県 珠洲市上戸町 珠洲市役所へ出発
1月8日	16時40分	到着
1月9日～	第3長寿園（珠洲市宝立町鵜飼子）（電源供給）	
1月11日	第3長寿園（電源供給）及び珠洲市役所に到着	
1月12～14日	珠洲市役所 待機	
1月14～15日	第3長寿園（珠洲市宝立町鵜飼子）（電源供給）	
1月16日	現地出発	
1月17日	基地へ帰還	

② 照明車 (出雲河川)

1月7日 09時05分 出雲河川事務所を出発
1月8日 12時40分 北陸技術事務所 富山防災センター 到着
1月9日 6時50分 石川県珠洲市上戸町珠洲市役所へ出発
1月9日～ 13時30分 珠洲市役所到着【現地待機】
1月11～14日 第3長寿園(珠洲市宝立町鶺鴒子) (電源供給)
1月14～15日 珠洲市役所 待機
1月15日 元気の湯(珠洲市蛸島町地内) (電源供給)
1月15～16日 珠洲市役所 待機
1月16日 現地出発
1月17日 基地へ帰還

③ 照明車 (岡山河川)

1月7日 14時15分 岡山河川事務所を出発
1月8日 01時50分 北陸技術事務所 富山防災センター 到着
1月8日 10時10分 石川県 珠洲市上戸町 珠洲市役所へ出発
1月8日 16時45分 到着
1月9日～ 勤労センター 待機
1月11～15日 元気の湯(珠洲市蛸島町地内) (電源供給)
1月15～16日 珠洲市役所 待機
1月16日 現地出発
1月17日 基地へ帰還

④ 照明車 (三次河国)

1月7日 07時00分 三次河川国道事務所を出発
1月7日 18時15分 北陸技術事務所 富山防災センター 到着
1月8日 09時30分 石川県 珠洲市上戸町 珠洲市役所へ出発
1月8日 16時35分 到着
1月9日～ 栗津ビニールハウス (電源供給)
1月10日～16日 珠洲市役所 待機
1月16日 現地出発
1月17日 基地へ帰還

⑤ 照明車 (太田川河川)

1月7日 09時25分 太田川河川事務所を出発
1月7日 21時20分 北陸技術事務所 富山防災センター 到着

1月8日 09時30分 石川県 珠洲市上戸町 珠洲市役所へ出発
1月8日 16時40分 到着
1月9日 粟津ビニールハウス（電源供給）及び元気の湯（珠洲市蛸島町地内）（電源供給）
1月11日 元気の湯（珠洲市蛸島町地内）（電源供給）及び勤労センター 待機
1月12～14日 珠洲勤労者センター（電源供給）
1月14～16日 珠洲市役所 待機
1月16日 現地出発
1月17日 基地到着

・待機支援車 3台

① 待機支援車 （中技）

1月7日 08時45分 中国技術事務所を出発
1月7日 19時40分 金沢河川国道事務所 到着
1月8日 のと里山空港で待機
1月9日 のと里山空港で待機
1月10日 輪島港へ向け移動中
1月11日～ 輪島港に到着、中国 TEC 道路班にて使用中

② 待機支援車 （倉吉河国）

1月7日 06時30分 倉吉河川国道事務所を出発
1月7日 18時20分 金沢河川国道事務所 到着
1月8日 のと里山空港で待機
1月9日～ 能登消防署宇出津分署にて中国 TEC 砂防班で使用中

③ 待機支援車 （岡山河川）

1月7日 14時15分 岡山河川事務所を出発
1月8日 のと里山空港で待機
1月9日 のと里山空港で待機
1月10日～ 輪島港に到着、中国 TEC 道路班で使用中

・対策本部車 3台

① 対策本部車 拡幅型（倉吉河国）

1月7日 07時30分 倉吉河川国道事務所を出発
1月7日 18時20分 金沢河川国道事務所 到着
1月8日 のと里山空港で待機

1月10日～ 能登消防署宇出津分署にて中国 TEC 砂防班で使用

② 対策本部車 拡幅型（中国技術）

1月10日 富山防災センターにて待機

1月11日 輪島港に到着

1月11日～ 輪島港にて中国 TEC 道路班で使用

③ 対策本部車 バス型（中国技術）

1月10日 富山防災センターにて待機

1月12日～ 富山防災センターを出発、能登消防署宇出津分署到着
中国 TEC 砂防班で使用

・ 遠隔操縦装置（ロボ QS） 1台

① 遠隔操縦装置ロボ QS （倉吉河国）

1月9日 09時30分 倉吉河川国道事務所を出発

1月9日 16時40分 富山防災センター 到着後、北陸地整に
引き渡し済み

以上

【中国地整】TEC-FORCEの活動状況 (R6.1.20)

■ 北陸地整へ1月4日より、TEC-FORCEを派遣して災害対応を実施
先遣班、被災状況調査班、現地支援班、水道支援班を派遣中

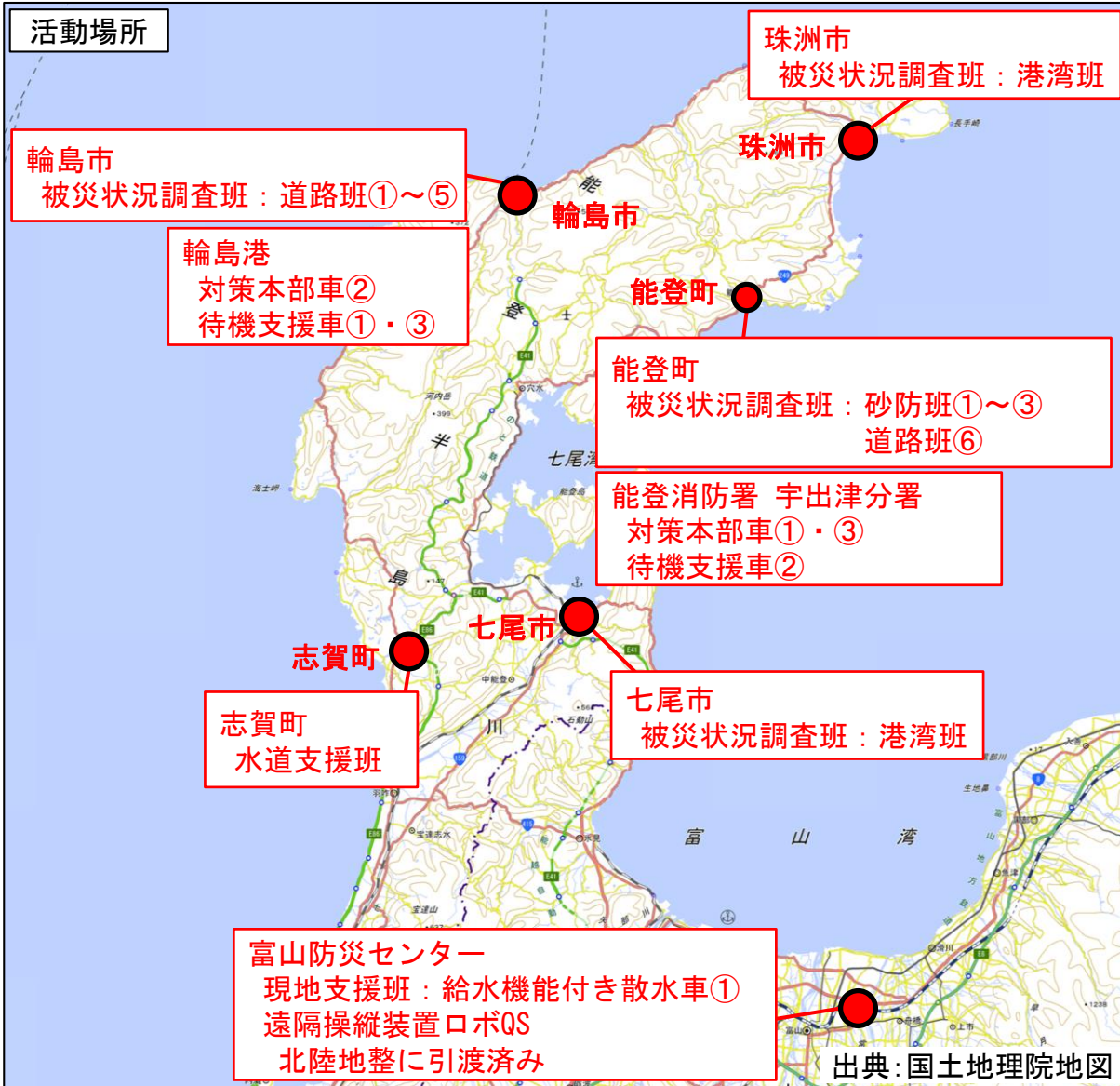
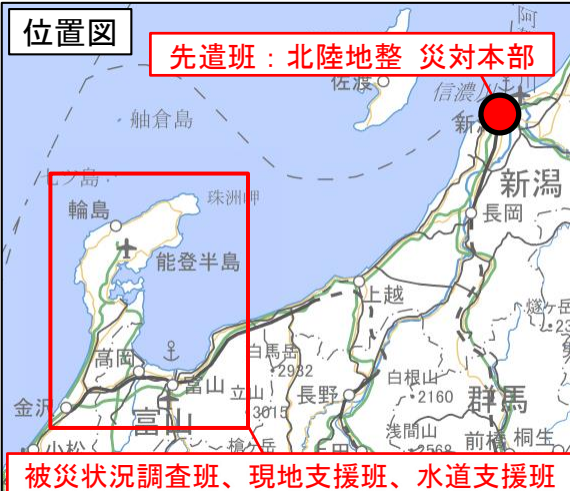
「TEC-FORCE派遣状況」
1月20日(土) 14班・49名
のべ658人・日 (1/4~1/20)

「TEC-FORCE派遣状況一覧」

班名	詳細	人数	派遣先	派遣日
先遣班		4	北陸地整	1/5~
被災状況調査班	道路班①	4	輪島市	1/7~
	道路班②	4	輪島市	1/9~
	道路班③	4	輪島市	1/9~
	道路班④	4	輪島市	1/9~
	道路班⑤	4	輪島市	1/7~
	道路班⑥	4	能登町	1/7~
	砂防班①	4	能登町	1/9~
	砂防班②	4	能登町	1/9~
	砂防班③	4	能登町	1/9~
	港湾班①	2	金沢市	1/17~
港湾班②	2	金沢市	1/17~	
現地支援班	給水支援 待機支援車 対策本部車	3	富山市	1/4~
	水道支援班	2	志賀町	1/8~

※交代による重複を除く

活動場所



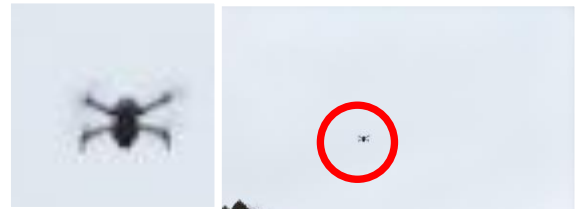
【中国地整】TEC-FORCEの活動状況 (R6.1.20)

■ 北陸地整へ1月4日より、TEC-FORCEを派遣して災害対応を実施
先遣班、被災状況調査班、現地支援班、水道支援班を派遣中

「TEC-FORCE派遣状況」
1月20日(土) 14班・49名
のべ658人・日 (1/4~1/20)



被災状況調査 (輪島市 道路班)



ドローンによる調査 (能登町 砂防班)



聞き込み調査 (能登町 砂防班)



被災状況調査 (能登町 砂防班)



被災状況調査 (輪島市 道路班)