

トンネル個別施設計画 2022年度版

中国地方整備局 道路保全企画G

目 次

1. トンネルの現状と課題	1
1) トンネルの位置	1
2) トンネルの施設数	1
3) 建設年次毎のトンネルの施設数	2
2. メンテナンスサイクルの基本的考え方	2
1) 基本方針	2
2) 定期点検	3
3) 診断	4
4) 措置	5
5) 記録	5
6) 個別施設計画	5
3. 対策の基本方針	5
4. トンネルの状態	6
1) 令和3年度(2021)点検結果	7
2) 2021年度末時点の点検結果	8
3) 変状の事例	9
4) 修繕の実施	11
5. 個別施設計画(2022版)の概要	12

別添①：中国地方整備局トンネル点検計画・修繕計画(令和4年度)

1. トンネルの現状と課題

中国地方整備局が管理するトンネル数は、令和4年3月31日現在 269 箇所であり、建設後の平均経過年数は約 31 年となります。

また、建設後 50 年を超えるトンネル数の割合は、現在の約 28%が、10 年後には約 36%、20 年後には約 45%となり、高齢化が急速に進んでいく状況となっています。

地整管内のトンネルにおいても、コンクリートの「うき」や「はく離」等の変状が確認され、定期点検による確実な状況把握(早期発見)、点検結果に基づく確実な対策(早期補修)が必要となっています。

1) トンネルの位置

赤丸は中国地方整備局が管理するトンネルの位置を示します。



2) トンネルの施設数

中国地方整備局では、令和4年3月31日現在で269箇所のトンネルを管理しています。

県・政令市別トンネル箇所数

県(政令市)名	箇所数
兵庫県	9
鳥取県	49
島根県	54
岡山県	20
広島県	82
山口県	40
岡山市	2
広島市	13
計	269

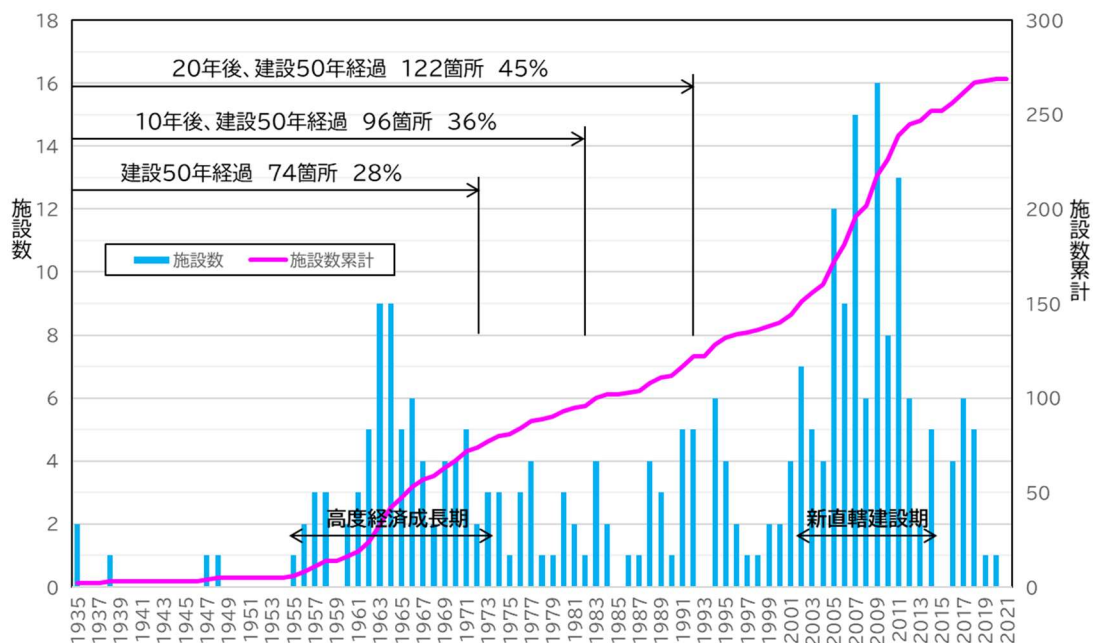
路線別トンネル箇所数

路線名	箇所数	路線名	箇所数
国道2号	55	国道188号	1
国道9号	77	国道190号	0
国道29号	2	国道191号	24
国道30号	0	国道317号	2
国道31号	4	国道373号	12
国道53号	7	国道375号	9
国道54号	20	姫路鳥取線	25
国道180号	0	尾道松江線	23
国道185号	8	合計	269

3) 建設年次毎のトンネルの施設数

中国地方整備局が管理するトンネルを建設年次で見ると、高度経済成長期(1955年から1973年)と新直轄建設期(2002年から2014年)に建設のピークがあります。このうち、高度経済成長期に全体の約3割にあたる72トンネルが建設されています。

建設年次毎のトンネル数の推移



2. メンテナンスサイクルの基本的な考え方

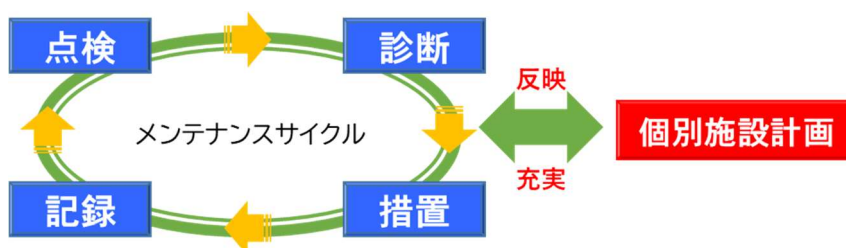
1) 基本方針

トンネルの老朽化対策を確実に進めるため、点検→診断→措置→記録→(次の点検)のメンテナンスサイクルを構築します。

点検・診断の結果に基づく「個別施設計画」を策定し、修繕を計画的に実施し、トンネルの健全性の確保を進めていきます。

また、ライフサイクルコスト低減を図るため、予防保全によるメンテナンスへ早期に移行するため、定期点検等により措置が必要となった施設については、早期に措置を実施します。

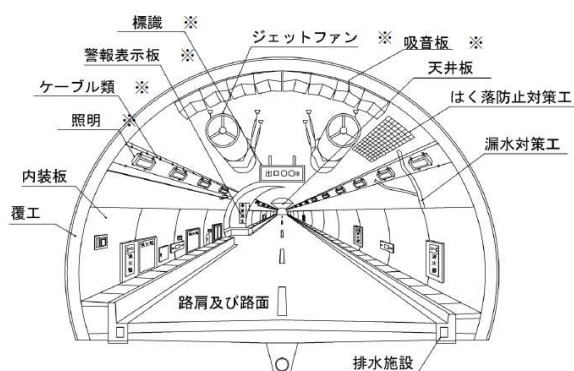
注) ライフサイクルコスト (LCC) : トンネルの計画、設計、維持管理、新設までの一生の期間にかかる費用の総価



2) 定期点検

- (1) 定期点検は、「道路トンネル定期点検要領(国土交通省道路局 H31. 2)」に基づき5年に1回の頻度で、近接目視等により実施することを基本とします。
- (2) 初回点検は原則、トンネル建設後(覆工打設完了後)1年から2年の間に実施します。
- (3) 令和元年度からの2巡目点検にあたり、点検支援技術を積極的に活用することで点検の効率化を図ります。

点検対象箇所(トンネル内)



※トンネル内附属物は取付状態の確認を行う。

点検対象箇所(トンネル坑口部)



トンネル点検状況



覆工コンクリート点検状況

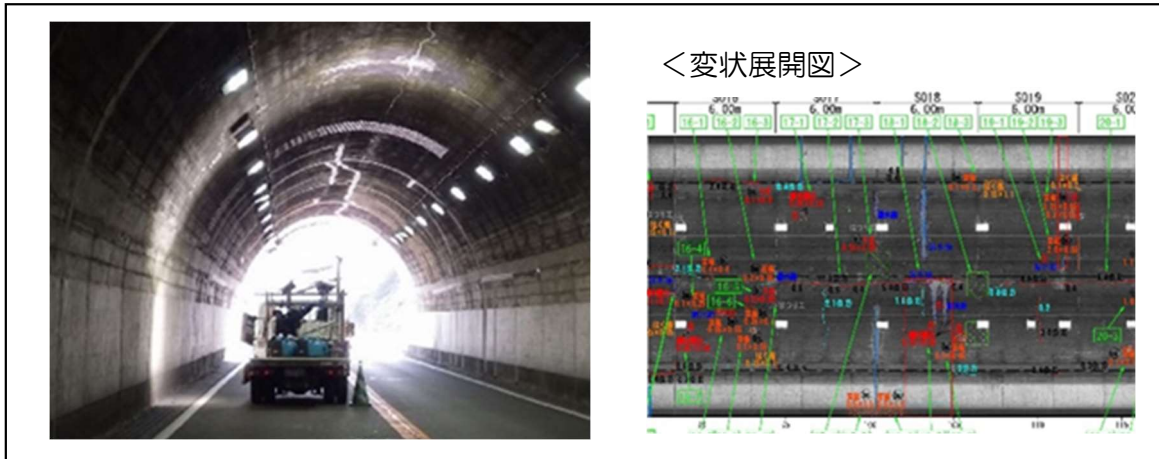
点検は、近接目視に加え必要に応じて触診や打音等の非破壊検査を実施します



附属物点検状況

トンネル内附属物本体や取付金具類の点検も実施します

点検支援技術を活用した点検状況



覆工コンクリート点検状況

- カメラを搭載した車両を走行させトンネル覆工面の変状（ひび割れ・はく離等）の計測・記録
- カメラ画像から変状展開図を作成

3) 診断

定期点検では、覆工スパン毎及びトンネル毎に、4段階の区分で健全性の診断を行います。

健全性の診断

区 分	状 態
Ⅰ：健 全	道路トンネルの機能に支障が生じていない状態。
Ⅱ：予防保全段階	道路トンネルの機能に支障が生じていないが、予防保全の観点から措置を講ずることが望ましい状態。
Ⅲ：早期措置段階	道路トンネルの機能に支障が生じる可能性があり、早期に措置を講ずべき状態。
Ⅳ：緊急措置段階	道路トンネルの機能に支障が生じている、又は生じる可能性が著しく高く、緊急に措置を講ずべき状態。

また、トンネルの変状毎に下表の対策区分の判定を行います。

対策区分の判定

区分	定 義
Ⅰ	利用者に対して影響が及ぶ可能性がないため、措置を必要としない状態。
Ⅱ	Ⅱ b 将来的に利用者に対して影響が及ぶ可能性があるため、監視を必要とする状態。
	Ⅱ a 将来的に利用者に対して影響が及ぶ可能性があるため、重点的な監視を行い、予防保全の観点から計画的に対策を必要とする状態。
Ⅲ	早晚、利用者に対して影響が及ぶ可能性が高いため、早期に対策を講じる必要がある状態。
Ⅳ	利用者に対して影響が及ぶ可能性が高いため、緊急に対策を講じる必要がある状態。

4) 措置

診断結果に基づき、道路の効率的な維持及び修繕が行えるよう措置を講じます。

5) 記録

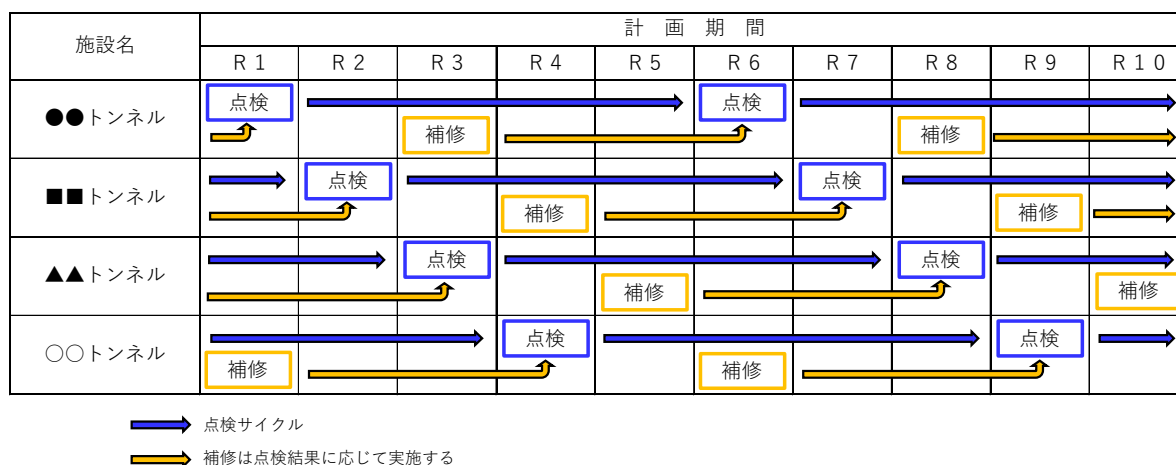
メンテナンスサイクルを確実に実施するために、定期点検及び診断結果、並びに措置内容等を記録し蓄積していきます。

6) 個別施設計画

「トンネル個別施設計画」は、供用中のトンネルを対象とし、計画期間は5年に1回の定期点検サイクルを踏まえ、点検間隔が明らかになるように10年間としています。

なお、定期点検により毎年新たに発見される変状に対しては、毎年見直し（フォローアップ）を実施します。

点検計画のイメージ



3. 対策の基本方針

対策区分に基づき、道路の効率的な維持及び修繕が行えるよう、下表の措置を講じることを基本とします。また、対策の優先順位は損傷度や路線の重要度などを総合的に判断します。

対策区分	措 置
Ⅱb の覆エスパン	・ 日常巡視等で状況を把握する
Ⅱa の覆エスパン	・ 本対策を判定から2年程度以内実施するのが望ましい ※1 やむを得ない場合でも次回定期点検までには実施
Ⅲ の覆エスパン	・ 本対策を判定から2年程度以内実施 ※1
Ⅳ の覆エスパン	・ 応急対策を点検後速やかに実施 ・ 本対策を判定の翌年度を目途に実施

※1 やむを得ず本対策が実施できない覆エスパンにおいては、2年程度以内に近接目視等による重点監視を実施。

※2 本対策を実施した覆エスパンにおいては、対策実施後から2年程度以内に、本対策実施箇所に対して近接目視等を行い、本対策効果を確認し、改めて健全性の診断を行う。

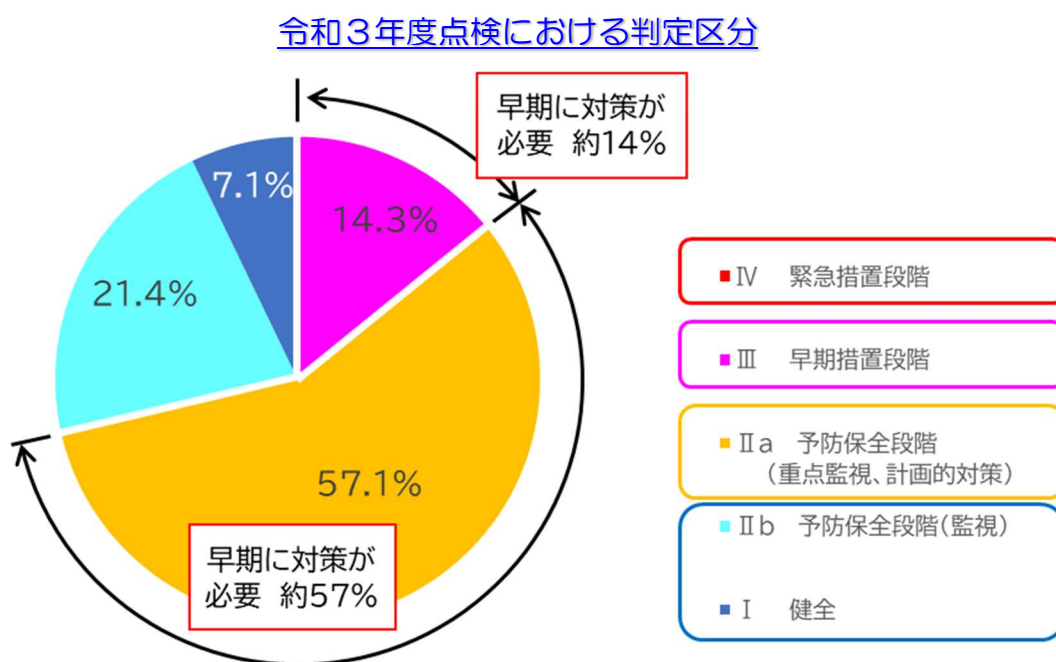
4. トンネルの状態

1) 令和3年度点検結果

令和3年度は42施設について定期点検を実施し、結果は以下のとおりです。

- ・ 判定区分Ⅳ（緊急に対策が必要） 該当なし
- ・ 判定区分Ⅲ（早期に対策が必要） 6施設（約14%）
- ・ 判定区分Ⅱa（計画的対策が必要） 24施設（約57%）
- ・ 判定区分Ⅱb（監視が必要） 9施設（約21%）
- ・ 判定区分Ⅰ（健全） 3施設（約7%）

※四捨五入により合計が100%にならない場合があります。



判定区分（5区分）	
Ⅰ	健全
Ⅱ b	予防保全段階：監視を必要とする状態
Ⅱ a	予防保全段階：重点的監視、計画的対策が必要な状態
Ⅲ	早期措置段階
Ⅳ	緊急措置段階

令和3年度 トンネル点検結果

No	施設名(フリガナ)	路線名	完成年次 (西暦)	延長 (m)	管理事務所名	行政区域		判定
						都道府県	市町村名	
1	八束水トンネル (ヤツカミトンネル)	国道9号	1962	131	鳥取河川国道事務所	鳥取県	鳥取市	II a
2	長尾トンネル (ナガオトンネル)	国道9号	2004	1,212	鳥取河川国道事務所	鳥取県	鳥取市	II a
3	細川トンネル (ホシカワトンネル)	国道9号(駒馳山バイパス)	2011	229	鳥取河川国道事務所	鳥取県	鳥取市	I
4	駒馳山トンネル (シヤマトンネル)	国道9号(駒馳山バイパス)	2013	950	鳥取河川国道事務所	鳥取県	岩美町	II a
5	気高第1トンネル (ケタカ イフトンネル)	国道9号(鳥取西道路)	2018	528	鳥取河川国道事務所	鳥取県	鳥取市	II b
6	気高第2トンネル (ケタカ イニトンネル)	国道9号(鳥取西道路)	2016	364	鳥取河川国道事務所	鳥取県	鳥取市	II b
7	今岡トンネル (イマオカトンネル)	中国横断自動車道 姫路鳥取線	2009	622	鳥取河川国道事務所	岡山県	美作市	II a
8	中町トンネル (ナカマチトンネル)	中国横断自動車道 姫路鳥取線	2009	384	鳥取河川国道事務所	岡山県	美作市	I
9	大原トンネル (オハラトンネル)	中国横断自動車道 姫路鳥取線	2008	417	鳥取河川国道事務所	岡山県	美作市	II a
10	江ノ原第1トンネル (エノハラ イフトンネル)	中国横断自動車道 姫路鳥取線	2009	183	鳥取河川国道事務所	岡山県	美作市	I
11	江ノ原第2トンネル (エノハラ イニトンネル)	中国横断自動車道 姫路鳥取線	2009	474	鳥取河川国道事務所	岡山県	美作市	II a
12	筏津トンネル (イカダ ツトンネル)	中国横断自動車道 姫路鳥取線	2007	775	鳥取河川国道事務所	岡山県	美作市	II a
13	西栗倉トンネル (ニシアワクラトンネル)	中国横断自動車道 姫路鳥取線	2007	998	鳥取河川国道事務所	岡山県	西栗倉村	II a
14	用瀬第2トンネル (モチカセ イニトンネル)	中国横断自動車道 姫路鳥取線	2008	2,827	鳥取河川国道事務所	鳥取県	鳥取市	II a
15	下味野トンネル (シモアジノ トンネル)	中国横断自動車道 姫路鳥取線	2009	814	鳥取河川国道事務所	鳥取県	鳥取市	II a
16	樽見トンネル (ヱリミトンネル)	国道373号(志戸坂峠道路)	1990	835	鳥取河川国道事務所	鳥取県	智頭町	II a
17	美杉郷トンネル (ミサキノ郷トンネル)	国道373号(志戸坂峠道路)	1995	325	鳥取河川国道事務所	鳥取県	智頭町	II a
18	宅野トンネル (タクノトンネル)	国道9号	1965	384	松江国道事務所	島根県	大田市	III
19	清水トンネル (シミズトンネル)	国道9号	1964	434	松江国道事務所	島根県	大田市	III
20	多根トンネル (タネトンネル)	国道54号	1970	329	松江国道事務所	島根県	雲南市	II a
21	粟原トンネル (アハラトンネル)	国道54号	1970	263	松江国道事務所	島根県	雲南市	II a
22	三刀屋トンネル(下り)	(トヤトヤトンネル)下り	1967	269	松江国道事務所	島根県	雲南市	II a
23	宮山トンネル (ミヤヤマトンネル)	国道2号	1956	156	岡山国道事務所	岡山県	備前市	III
24	建部トンネル (タケベトンネル)	国道53号	2011	581	岡山国道事務所	岡山県	岡山市	II b
25	赤坂トンネル (アカサカトンネル)	国道2号	1996	315	福山河川国道事務所	広島県	福山市	II b
26	神村1区トンネル (カミライクトンネル)	国道2号	1996	167	福山河川国道事務所	広島県	福山市	II b
27	神村竜王トンネル (カミライクウオトンネル)	国道2号	1997	577	福山河川国道事務所	広島県	福山市	II b
28	高西トンネル(上り)	(タカニシトンネル)上り	1995	412	福山河川国道事務所	広島県	福山市	II a
29	高須トンネル(上り)	(タカストンネル)上り	1991	272	福山河川国道事務所	広島県	尾道市	II b
30	川尻トンネル (カワシロトンネル)	中国横断自動車道 尾道松江線	2010	425	三次河川国道事務所	広島県	雲南市	II b
31	甲立トンネル (カウタテトンネル)	国道54号	1970	133	三次河川国道事務所	広島県	安芸高田市	II a
32	幸トンネル (サイワトンネル)	国道54号	1969	122	三次河川国道事務所	広島県	三次市	II a
33	天神トンネル (テンジントンネル)	国道54号	1970	104	三次河川国道事務所	広島県	三次市	II a
34	天狗トンネル (テングトンネル)	国道54号	1994	312	三次河川国道事務所	広島県	三次市	II b
35	中本谷トンネル (ナカホンヤトンネル)	中国横断自動車道 尾道松江線	2010	680	三次河川国道事務所	広島県	庄原市	II a
36	天応トンネル (テンノウトンネル)	国道31号	1938	43	広島国道事務所	広島県	呉市	II a
37	猪山トンネル (イノヤマトンネル)	国道31号	1935	58	広島国道事務所	広島県	呉市	II a
38	鎌倉トンネル (カマクラトンネル)	国道185号	2008	565	広島国道事務所	広島県	東広島市	II a
39	防府第1トンネル (ホウフウ イフトンネル)	国道2号	1981	823	山口河川国道事務所	山口県	防府市	III
40	防府第2トンネル (ホウフウ イニトンネル)	国道2号	1981	347	山口河川国道事務所	山口県	防府市	III
41	防府第3トンネル (ホウフウ イサトンネル)	国道2号	1977	1,828	山口河川国道事務所	山口県	防府市	II a
42	長府隧道 (チヨウフウ イトウ)	国道2号	1957	550	山口河川国道事務所	山口県	下関市	III

2) 2021年度末時点の点検結果

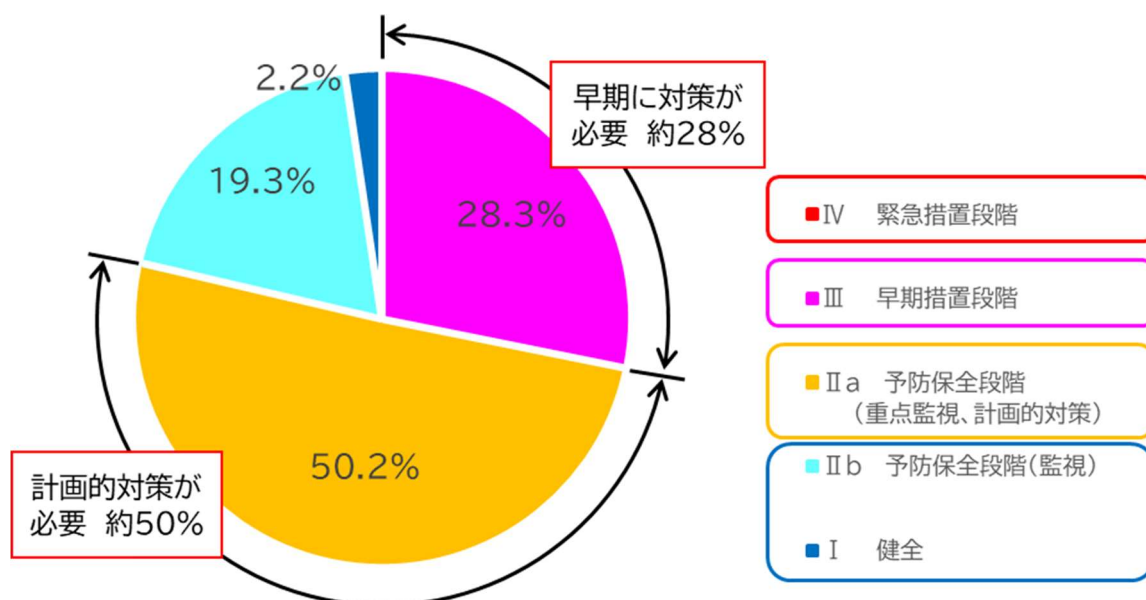
2021年度末時点で実施した269施設の結果(「道路トンネル定期点検要領(国土交通省道路局H26.6)」に基づき点検した5ヶ年度分の結果)は以下のとおりです。

- ・ 判定区分Ⅳ (緊急に対策が必要) 該当なし
- ・ 判定区分Ⅲ (早期に対策が必要) 76施設 (約28%)
- ・ 判定区分Ⅱa (計画的対策が必要) 135施設 (約50%)
- ・ 判定区分Ⅱb (監視が必要) 52施設 (約19%)
- ・ 判定区分Ⅰ (健全) 6施設 (約2%)

※各施設の直近の点検結果を集計

四捨五入により合計が100%にならない場合があります

2021年度末時点の点検における判定区分



判定区分 (5区分)	
Ⅰ	健全
Ⅱb	予防保全段階：監視を必要とする状態
Ⅱa	予防保全段階：重点的監視、計画的対策が必要な状態
Ⅲ	早期措置段階
Ⅳ	緊急措置段階

3) 変状の事例

令和3年度までの点検で、以下に示すような変状が確認されています。

①ひび割れ



横断目地部に閉合するひび割れ



漏水を伴ったひび割れ

②うき、はく離



ひび割れ沿いのうき



トンネル名板周辺部のうき



横断目地部のうき



ひび割れ沿いのうき

③漏水



水平打継目部からの漏水



横断目地部付近からの漏水



漏水による路面滞水



水平打継目部からの漏水

⑤附属物の腐食



照明器具の腐食



ケーブル保護管腐食

4) 修繕の実施

対策の優先順位は点検結果に基づく損傷度や路線の重要度などを総合的に判断し、補修・補強に取り組んでいます。

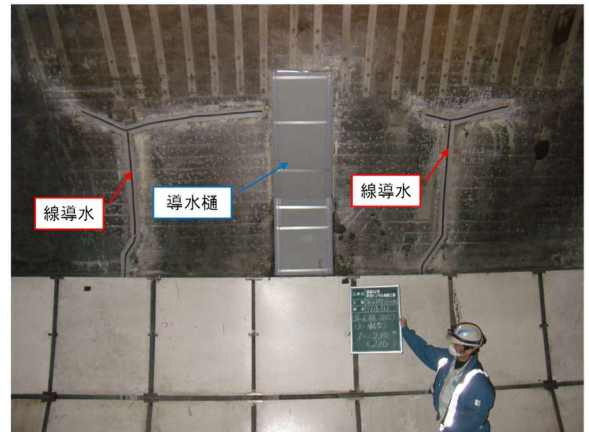
なお、対策方法は、変状の状況を十分に把握し選定するとともに、その範囲・規模については、対策を満足する範囲で経済性を考慮し決定します。

修繕の事例

○ひびわれ補修（ひび割れ注入の事例）



○漏水対策（線導水、導水樋の事例）



○はく落防止（ネット工の事例：横断目地部）



○はく落防止（繊維シート工の事例）



○はく落防止（断面修復工の事例）



5. 個別施設計画（2022 版）の概要

個別施設の、定期点検と修繕の予定時期は以下のとおりです。

なお、本計画は、今後実施する定期点検結果に基づき毎年度見直しを行います。

1) 定期点検計画

定期点検は、5年に1回の頻度で実施する予定です。

	定期点検(トンネル数)									
	R1	R2	R3	R4	R5	R6	R7	R8	R9	R10
点検計画	62	53	42	48	77	58	54	39	42	73

2) 修繕計画

修繕は、対策区分「Ⅲ」以上と判定されたトンネルは全て本対策を行うとともに、「Ⅱa」と判定されたトンネルも、予防保全の観点から次回点検までに本対策を行う予定です。

	修繕計画(トンネル数)									
	R1	R2	R3	R4	R5	R6	R7	R8	R9	R10
修繕計画	35	42	24	55	46	22	0	0	0	0

※修繕計画は予算措置状況等に応じて見直すことがあります。

※対策判定区分「Ⅱb」のトンネルは日常巡回等で状況を把握します。

中国地方整備局 トンネル点検計画・修繕計画(令和4年度)

※1 判定区分 I：健全 II：予防保全段階(監視)・IIa：予防保全段階(重点監視、計画的対策)・III：早期措置段階、IV：緊急措置段階
※2 講ずる措置の内容は、主な工種を記載している。また、設計中の施設も含まれることから変更とすることがあります。

Table with 23 main columns: No, 施設名, 路線名, 完成年度(予定), 延長(m), トンネル管区延長(km), 種類, 等級, 管理事務所, 郡市区町村, 最新点検結果, 点検計画(C)-修繕計画(D), R1-R10, R4年度以降の予定, 1回目点検. Includes detailed inspection and repair schedules for 46 tunnels.

中国地方整備局 トンネル点検計画・修繕計画(令和4年度)

※1 判定区分 I：健全 II：予防保全段階(監視)、IIa：予防保全段階(重点監視、計画的対策)、III：早期措置段階、IV：緊急措置段階

※2 講ずる措置の内容は、主な工種を記載している。また、設計中の施設も含まれることから変更となることがあります。

Table with columns for Tunnel Name, Route Name, Completion Year, etc. It lists 92 tunnels across various prefectures like Yamaguchi, Tokushima, Kagawa, Ehime, Kochi, and Fukuoka, detailing their inspection and maintenance plans for FY2022.

中国地方整備局 トンネル点検計画・修繕計画(令和4年度)

※1 判定区分 I：健全 IIb：予防保全段階(監視)、IIa：予防保全段階(重点監視、計画的対策)、III：早期措置段階、IV：緊急措置段階
※2 講ずる措置の内容は、主な工程を記載している。また、設計中の施設も含まれることから変更となることがあります。

Table with columns: No, 施設名, 路線名, 完成年次, 延長, トンネル延長, 構造, 等級, 管理事務所, 郡市町村, 点検年度, 最新点検結果, R1-R10, R4年度以降の予定, 1週目点検, 点検結果. Rows include various tunnel projects like 大万トンネル, 長田橋トンネル, etc.

中国地方整備局 トンネル点検計画・修繕計画(令和4年度)

※1 判定区分 I：健全 IIb：予防保全段階(監視)、IIa：予防保全段階(重点監視、計画的対策)、III：早期措置段階、IV：緊急措置段階
 ※2 講ずる措置の内容は、主な工種を記載している。また、設計中の施設も含まれることから変更とすることがあります。

No	施設名		路線名	完成年次(年度)	延長(km)	トンネル延長(km)	幅員	等級	管理事務所	郡市町村	最新の点検結果		点検計画(○)-修繕計画(●)										R4年度以降の予定 ※2 講ずる措置の内容	1週目点検							
	トンネル名	(別名)									点検年度	※1 トンネル毎の判定区分	R3年度までの実績	R1	R2	R3	R4	R5	R6	R7	R8	R9		R10	点検結果	判定区分					
														2019	2020	2021	2022	2023	2024	2025	2026	2027		2028							
231	岩国隧道	(イワグスイ)	国道2号	1966	362	山岳(矢板)	7.5	B	山口河川国道事務所	山口県 岩国市	令和2年度	IIa					●											制落対策工	H27	III	
232	田原トンネル	(タラトネル)	国道2号	1967	70	山岳(矢板)	8.5	D	山口河川国道事務所	山口県 岩国市	平成29年度	IIa					●○											金網・ネット工	H29	IIa	
233	防府第1トンネル	(ホウフダイイチトネル)	国道2号	1981	823	山岳(矢板)	10.4	A	山口河川国道事務所	山口県 防府市	令和3年度	III					○	●									漏水対策工 制落対策工	H28	III		
234	防府第2トンネル	(ホウフダイゴトネル)	国道2号	1981	347	山岳(矢板)	10.4	B	山口河川国道事務所	山口県 防府市	令和3年度	III					○	●									漏水対策工 制落対策工	H28	III		
235	防府第3トンネル	(ホウフダイサントネル)	国道2号	1977	1,828	山岳(矢板)	10.4	A	山口河川国道事務所	山口県 防府市	令和3年度	IIa					●○										漏水対策工 制落対策工	H28	III		
236	高山トンネル	(タカヤマトネル)	国道2号	2003	605	山岳(NATM)	12.0	A	山口河川国道事務所	山口県 山陽小野田市	令和1年度	IIa					●				○						断面修復工	H26	III		
237	長門隧道	(チガウスイ)	国道2号	1957	550	山岳(矢板)	8.6	A	山口河川国道事務所	山口県 下関市	令和3年度	III					○				●			○			漏水対策工 制落対策工	H28	III		
238	木戸山隧道	(キドヤマスイ)	国道9号	1961	821	山岳(矢板)	7.7	B	山口河川国道事務所	山口県 山口市	平成30年度	IIa					●				○						措置済	H30	IIa		
239	杖坂隧道	(ツエサカスイ)	国道9号	1962	151	山岳(矢板)	7.5	D	山口河川国道事務所	山口県 山口市	平成30年度	IIa					●				○						措置済	H30	IIa		
240	真等隧道	(マコトスイ)	国道9号	1962	91	山岳(矢板)	7.5	D	山口河川国道事務所	山口県 山口市	平成30年度	IIa					●				○						措置済	H30	IIa		
241	榎木隧道	(エノキスイ)	国道9号	1963	139	山岳(矢板)	7.5	D	山口河川国道事務所	山口県 山口市	平成30年度	III					●				○						措置済	H30	III		
242	峠山隧道	(ツボヤマスイ)	国道9号	1963	121	山岳(矢板)	7.5	D	山口河川国道事務所	山口県 山口市	平成30年度	III					●				○						措置済	H30	III		
243	七尾山トンネル(下り)	(ナノヤマトネル(下))	国道9号	1992	442	山岳(NATM)	10.7	C	山口河川国道事務所	山口県 山口市	平成29年度	IIa					●				○						措置済	H29	IIa		
244	七尾山トンネル(上り)	(ナノヤマトネル(上))	国道9号	1992	466	山岳(NATM)	10.7	C	山口河川国道事務所	山口県 山口市	平成29年度	IIa					●				○						措置済	H29	IIa		
245	朝田トンネル(下り)	(アサタトネル(下))	国道9号	1983	90	山岳(矢板)	10.0	D	山口河川国道事務所	山口県 山口市	令和2年度	IIa					○				●						制落対策工	H27	III		
246	朝田トンネル(上り)	(アサタトネル(上))	国道9号	1999	90	山岳(NATM)	10.0	D	山口河川国道事務所	山口県 山口市	令和2年度	IIb					○											制落対策工	H27	IIa	
247	愛宕山トンネル	(アヲヤマトネル)	国道188号	2002	668	山岳(NATM)	7.0	A	山口河川国道事務所	山口県 岩国市	平成30年度	III									●○						○	制落対策工	H30	III	
248	沢江トンネル	(サエトネル)	国道191号	1989	178	山岳(NATM)	11.0	D	山口河川国道事務所	山口県 長門市	令和1年度	III					○				●		○					制落対策工	H26	III	
249	豊原トンネル	(トヨハラトネル)	国道191号	1992	182	山岳(NATM)	11.0	D	山口河川国道事務所	山口県 長門市	令和1年度	IIa					○				●		○					制落対策工	H26	III	
250	白拍子隧道	(シラヒサスイ)	国道191号	1966	91	山岳(矢板)	7.8	D	山口河川国道事務所	山口県 長門市	令和2年度	IIa					○				●			○				塗装塗替工	H27	III	
251	榎谷隧道	(エノキヤスイ)	国道191号	1964	130	山岳(矢板)	7.6	D	山口河川国道事務所	山口県 長門市	令和2年度	IIa					●○						○					漏水対策工 制落対策工	H27	III	
252	鏡坂隧道	(キョウサカスイ)	国道191号	1964	30	山岳(矢板)	7.3	D	山口河川国道事務所	山口県 長門市	令和2年度	IIa					○				●			○				断面修復工	H27	IIa	
253	玉江隧道	(タマエスイ)	国道191号	1966	70	山岳(矢板)	8.8	D	山口河川国道事務所	山口県 萩市	令和1年度	IIa					○				●			○				塗装塗替工	H26	III	
254	田部トンネル	(タベトネル)	国道191号	1974	538	山岳(矢板)	8.4	C	山口河川国道事務所	山口県 阿武町	平成30年度	IIa									●○							制落対策工	H30	IIa	
255	井部トンネル	(イベトネル)	国道191号	1973	317	山岳(矢板)	8.4	D	山口河川国道事務所	山口県 阿武町	令和1年度	III					○				●		○					断面修復工	H26	III	
256	宇田トンネル	(ウダトネル)	国道191号	1971	113	山岳(矢板)	8.1	D	山口河川国道事務所	山口県 阿武町	平成29年度	IIa									○			●				金網・ネット工	H29	IIa	
257	惣田トンネル	(ソウダトネル)	国道191号	1976	260	山岳(矢板)	8.2	D	山口河川国道事務所	山口県 阿武町	平成29年度	IIa									●○							金網・ネット工	H29	IIa	
258	小列トンネル	(コタテトネル)	国道191号	1974	148	山岳(矢板)	7.6	D	山口河川国道事務所	山口県 阿武町	令和2年度	IIa					○				●			○				漏水対策工	H27	III	
259	大列トンネル	(オホタテトネル)	国道191号	1977	1,466	山岳(矢板)	8.2	B	山口河川国道事務所	山口県 阿武町	令和2年度	IIa					○				●			○				漏水対策工	H27	III	
260	須佐トンネル	(スサトネル)	国道191号	1975	714	山岳(矢板)	8.0	C	山口河川国道事務所	山口県 萩市	令和2年度	IIa					○				●			○				漏水対策工	H27	IIa	
261	三隅トンネル	(ミサトネル)	国道191号(萩-三隅道路)	2005	632	山岳(NATM)	11.0	C	山口河川国道事務所	山口県 長門市	平成30年度	IIa									●○							○	制落対策工	H30	IIa
262	生島トンネル	(イクシマトネル)	国道191号(萩-三隅道路)	2002	789	山岳(NATM)	11.1	B	山口河川国道事務所	山口県 長門市	令和1年度	IIa					○				●		○					断面修復工	H26	IIb	
263	津雲トンネル	(ツクモトネル)	国道191号(萩-三隅道路)	2005	804	山岳(NATM)	11.1	B	山口河川国道事務所	山口県 長門市	令和2年度	III					○				●			○				制落対策工	H27	III	
264	飯井第一トンネル	(イワイダイイチトネル)	国道191号(萩-三隅道路)	2005	397	山岳(NATM)	11.1	B	山口河川国道事務所	山口県 長門市	令和1年度	IIa					○				●			○				断面修復工	H26	IIa	
265	飯井第二トンネル	(イワイダイゴトネル)	国道191号(萩-三隅道路)	2005	387	山岳(NATM)	11.0	C	山口河川国道事務所	山口県 萩市	令和1年度	III					○				●		○					断面修復工	H26	III	
266	明石第一トンネル	(アカイダイイチトネル)	国道191号(萩-三隅道路)	2006	228	山岳(NATM)	11.0	C	山口河川国道事務所	山口県 萩市	平成30年度	IIa									●		○					○	制落対策工	H30	IIa
267	明石第二トンネル	(アカイダイゴトネル)	国道191号(萩-三隅道路)	2005	599	山岳(NATM)	11.0	B	山口河川国道事務所	山口県 萩市	平成30年度	IIa									●○							○	制落対策工	H30	IIa
268	山田トンネル	(ヤマダトネル)	国道191号(萩-三隅道路)	2010	422	山岳(NATM)	10.5	C	山口河川国道事務所	山口県 萩市	平成29年度	IIa									●○								金網・ネット工	H29	IIa
269	青海トンネル	(アヲミトネル)	国道191号(萩-三隅道路)	2010	1,633	山岳(NATM)	10.5	A	山口河川国道事務所	山口県 萩市	平成29年度	IIa									●○								金網・ネット工	H29	IIa