

平成 28 年 6 月 9 日

同時資料提供先

広島県政記者クラブ、合同庁舎記者クラブ、中国地方建設記者クラブ、鳥取県政記者クラブ、鳥取市政記者クラブ、倉吉記者クラブ、米子市政記者クラブ

千代川水系、天神川水系及び日野川水系における想定最大規模の降雨による 洪水浸水想定区域等の公表について ～的確な避難行動につながる防災情報の周知～

国土交通省では、「水防災意識社会 再構築ビジョン」に基づき、関係機関と連携して、ハード・ソフト一体となった減災の取組を進めているところです。

減災の取組の一環として、市町村長による避難勧告等の適切な発令や住民等の主体的な避難に役立つよう、千代川水系、天神川水系及び日野川水系において、想定最大規模の降雨による洪水浸水想定区域や家屋倒壊等氾濫想定区域を公表しました。

平成 27 年の水防法改正を踏まえ、これまでの洪水浸水想定区域^{※1}を見直し、公表しました。

洪水浸水想定区域等をご覧になるには、中国地方整備局河川部水災害予報センター、鳥取河川国道事務所（千代川水系のみ）、倉吉河川国道事務所（天神川水系のみ）及び日野川河川事務所（日野川水系のみ）において縦覧しているほか、ホームページ（URL は以下に記載）で公表しておりますのでご参照ください。

千代川水系 <http://www.cgr.mlit.go.jp/tottori/river/flood/index.html>

天神川水系 <http://www.cgr.mlit.go.jp/kurayoshi/river/bosai/sinsui.htm>

日野川水系 <http://www.cgr.mlit.go.jp/hinogawa/river/kouhyou/index.html>

【効果】

今回の公表では、想定し得る最大規模の洪水により浸水が想定される区域と深さに加え、家屋倒壊等をもたらすような氾濫の発生が想定される区域を示した家屋倒壊等氾濫想定区域^{※2}も公表しています。これらの情報により、市町村長による避難勧告等の適切な発令や住民等の主体的な避難の取り組みが進むことが期待されます。

※1 洪水浸水想定区域とは

水防法第 14 条第 1 項の規定により、対象とする河川が氾濫した場合に浸水が想定される区域です。

※2 家屋倒壊等氾濫想定区域とは

一定の条件下において、家屋の倒壊・流失をもたらすような堤防決壊に伴う激しい氾濫流や河岸侵食が発生することが想定される区域です。

添付資料：千代川水系、天神川水系及び日野川水系洪水浸水想定区域図（イメージ）

参考資料：洪水浸水想定区域等について

<問い合わせ先>

国土交通省 中国地方整備局 電話番号 平日昼間 (082) 221-9231 (代表)

【全般】水災害予報センター 水災害予報センター長 みちなか みつぎ 道中 貢 (内線 3851)

水災害対策専門官 むらまつ きよし 村松 清 (内線 3522)

【千代川水系】鳥取河川国道事務所 電話番号 平日昼間 (0857) 22-8435 (代表)

副所長 つねやす まさひろ 常保 雅博 (内線 204)

河川管理課長 あんどう まさし 安藤 政司 (内線 331)

【天神川水系】倉吉河川国道事務所 電話番号 平日昼間 (0858) 26-6221 (代表)

副所長 いとう たけし 伊藤 健 (内線 204)

調査設計第一課長 やまもと やすお 山本 康夫 (内線 351)

【日野川水系】日野川河川事務所 電話番号 平日昼間 (0859) 27-5484 (代表)

副所長 さねみつ のりお 貫光 則夫 (内線 204)

調査設計課長 のりまつ こうせい 乗松 晃生 (内線 351)

<広報担当窓口>

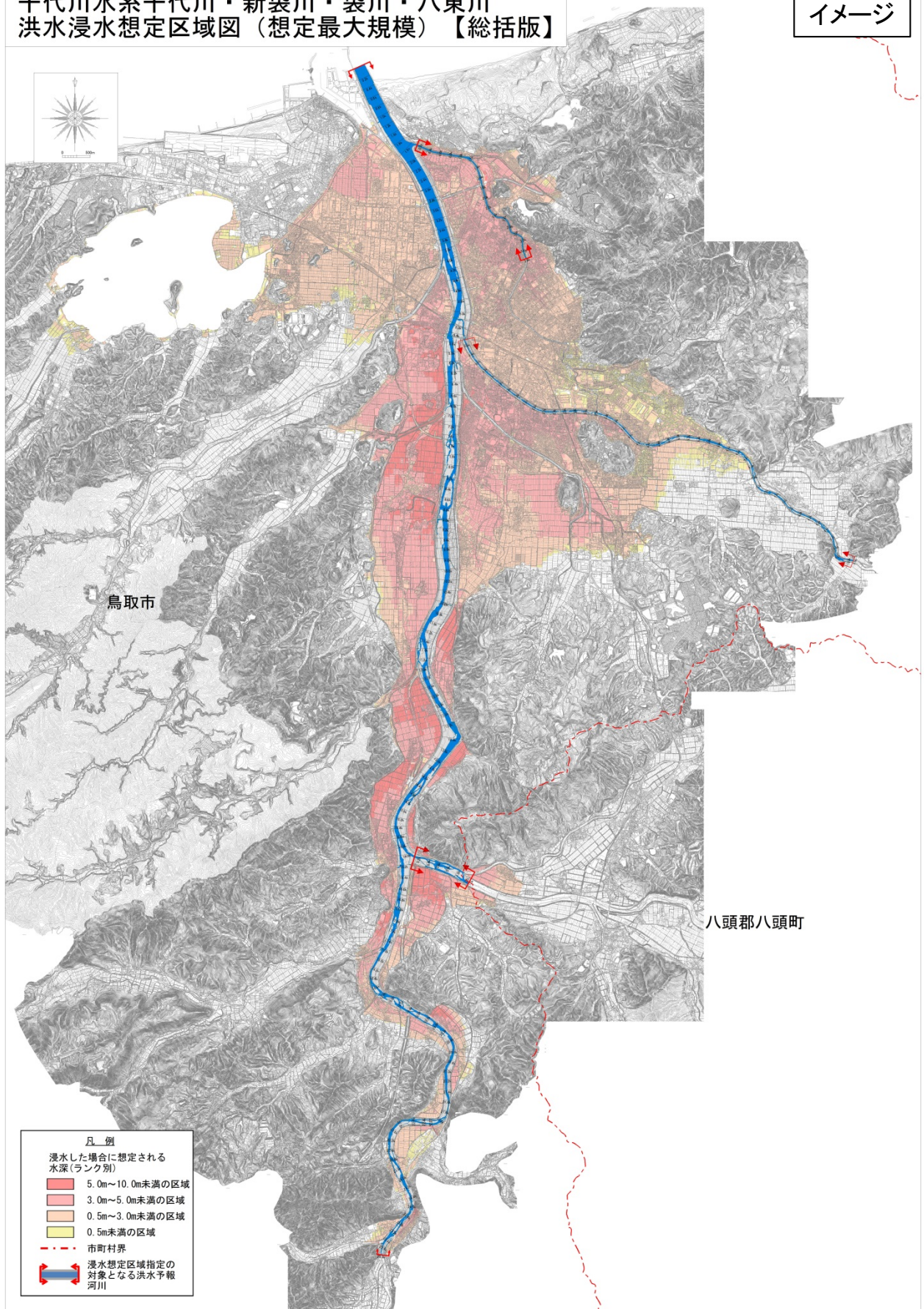
国土交通省 中国地方整備局 電話番号 平日昼間 (082) 221-9231 (代表)

広報広聴対策官 さかや まさゆき 坂屋 政之 (内線 2117)

企画部 環境調整官 まつもと ほるお 松本 治男 (内線 3114)

千代川水系千代川・新袋川・袋川・八東川
洪水浸水想定区域図（想定最大規模）【総括版】

イメージ

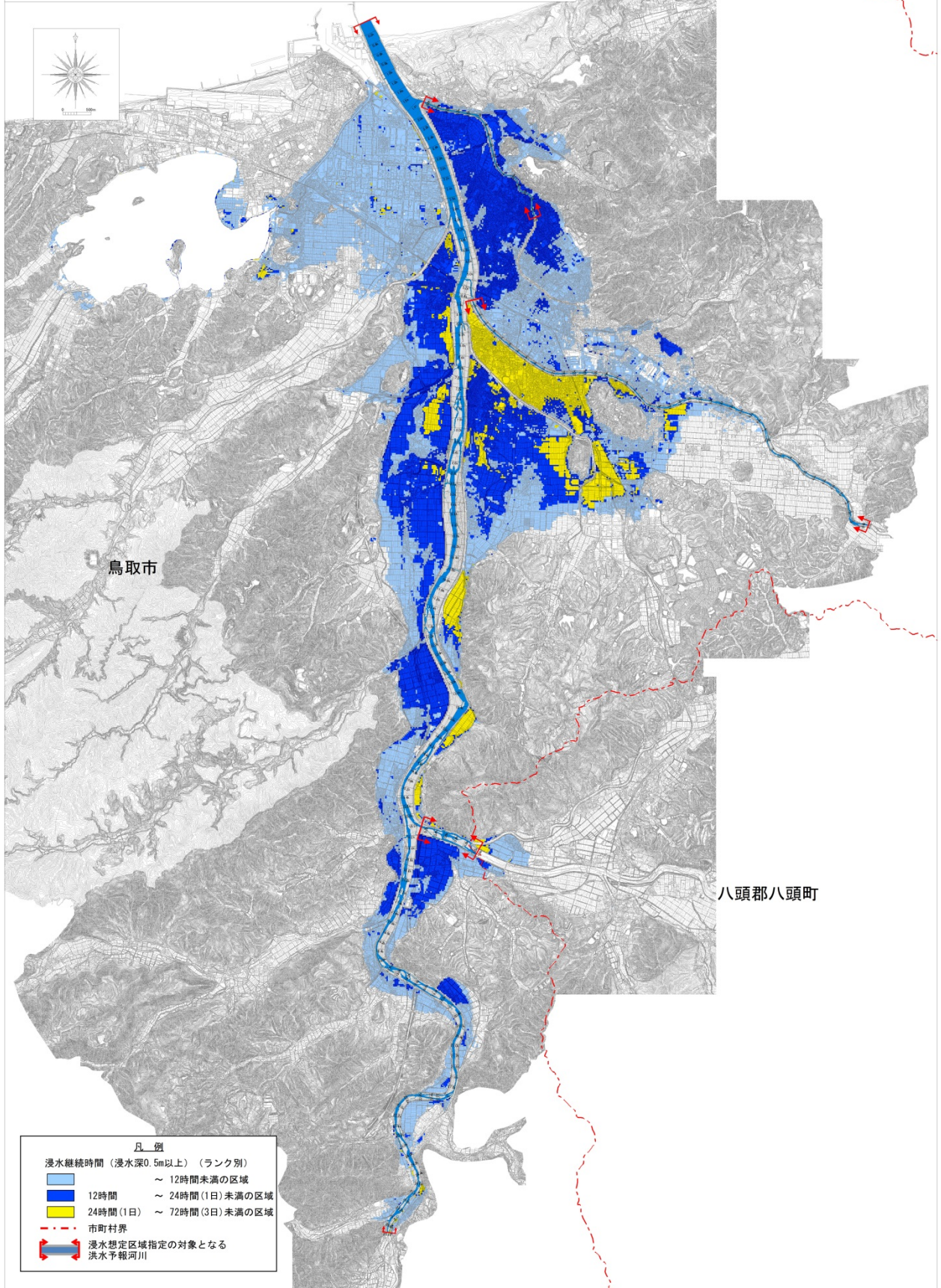


- 凡例
- 浸水した場合に想定される水深(ランク別)
- 5.0m～10.0m未満の区域
 - 3.0m～5.0m未満の区域
 - 0.5m～3.0m未満の区域
 - 0.5m未満の区域
 - 市町村界
 - 浸水想定区域指定の対象となる洪水予報河川

「この地図は、測量法第43条に基づき複製承認を得て、鳥取市都市計画課を複製したものです。（承認番号平成27年10月8日付け鳥取市指字受部第132号）」
 「この地図は、八頭町長の承認を得て、同町発行の2500分の1地形図を複製したものである。（承認番号 安八建第46号）」

千代川水系千代川・新袋川・袋川・八東川
洪水浸水想定区域図（浸水継続時間）【総括版】

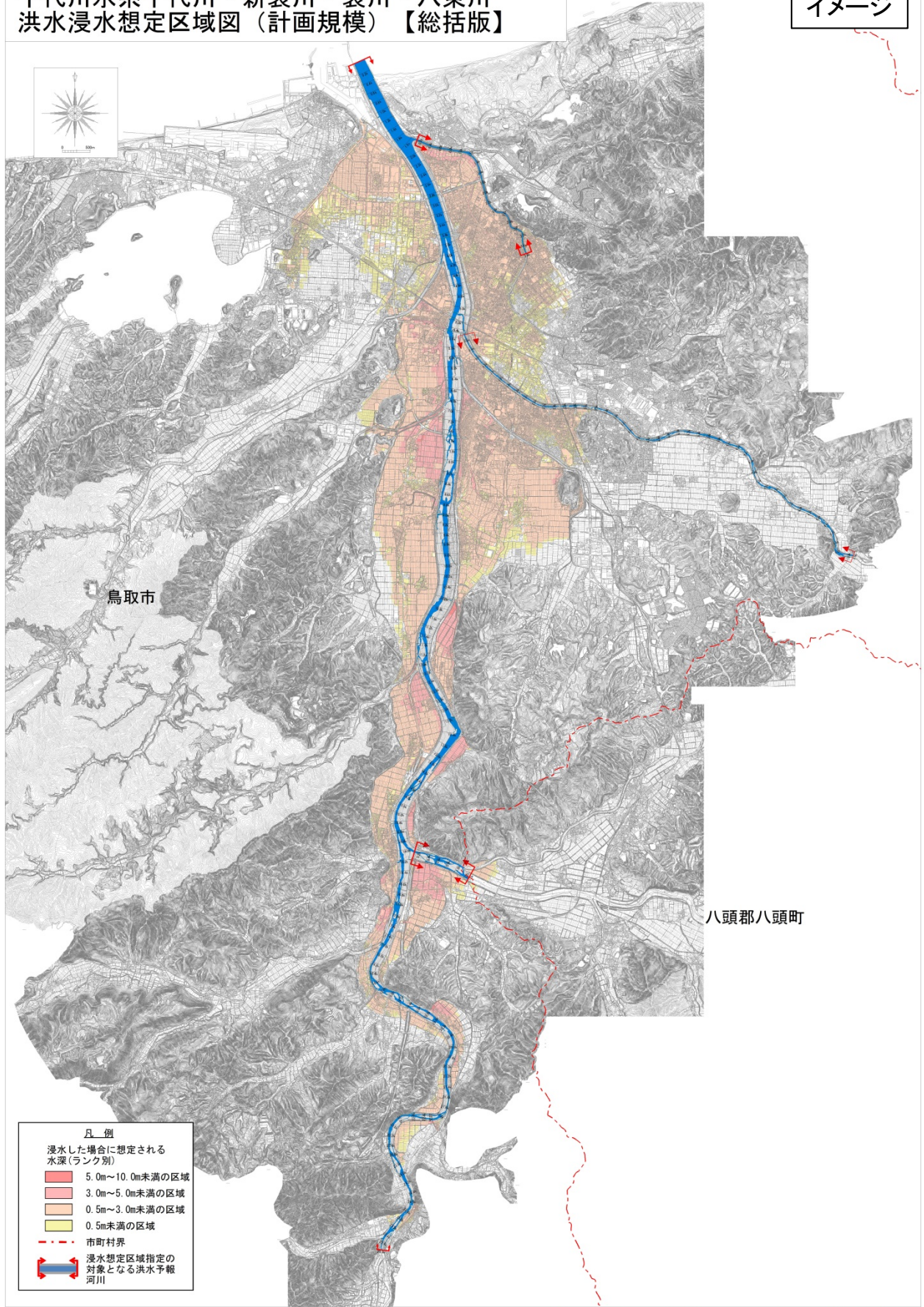
イメージ



「この地図は、測量法第43条に基づき複製承認を得て、鳥取市都市計画図を複製したものです。（承認番号平成27年10月8日付け鳥取市指令承認第132号）」
「この地図は、八頭町長の承認を得て、同町発行の2500分の1地形図を複製したものである。（承認番号 安八建第46号）」

千代川水系千代川・新袋川・袋川・八東川
洪水浸水想定区域図（計画規模）【総括版】

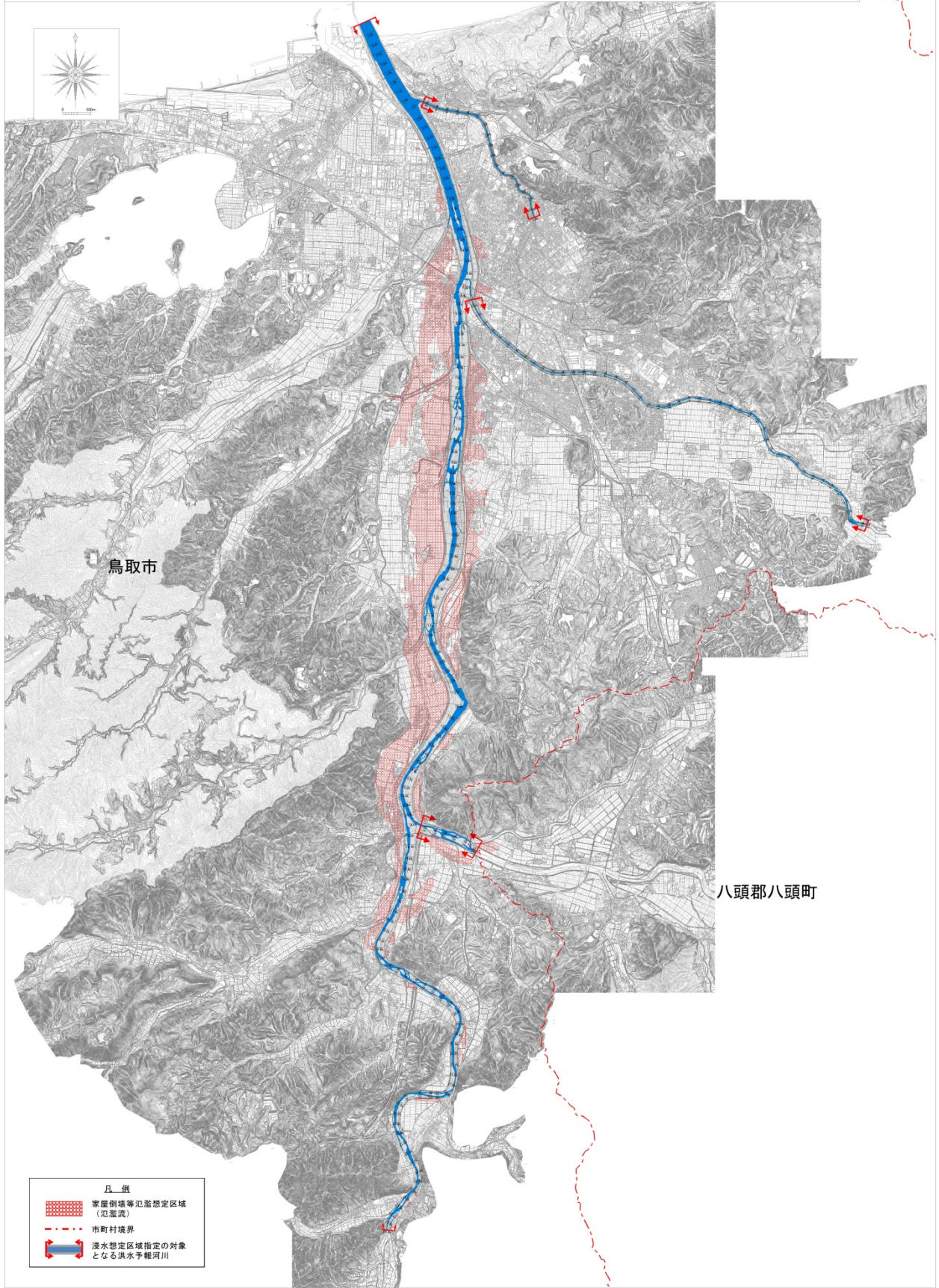
イメージ



- 凡例
- 浸水した場合に想定される水深(ランク別)
- 5.0m～10.0m未満の区域
 - 3.0m～5.0m未満の区域
 - 0.5m～3.0m未満の区域
 - 0.5m未満の区域
 - 市町村界
 - 浸水想定区域指定の対象となる洪水予報河川

【この地図は、測量法第43条に基づき複製承認を得て、鳥取市都市計画課を複製したものです。（承認番号平成27年10月8日付け鳥取市指字安都第132号）】
 【この地図は、八頭町長の承認を得て、同町発行の2500分の1地形図を複製したものである。（承認番号 安八建第46号）】

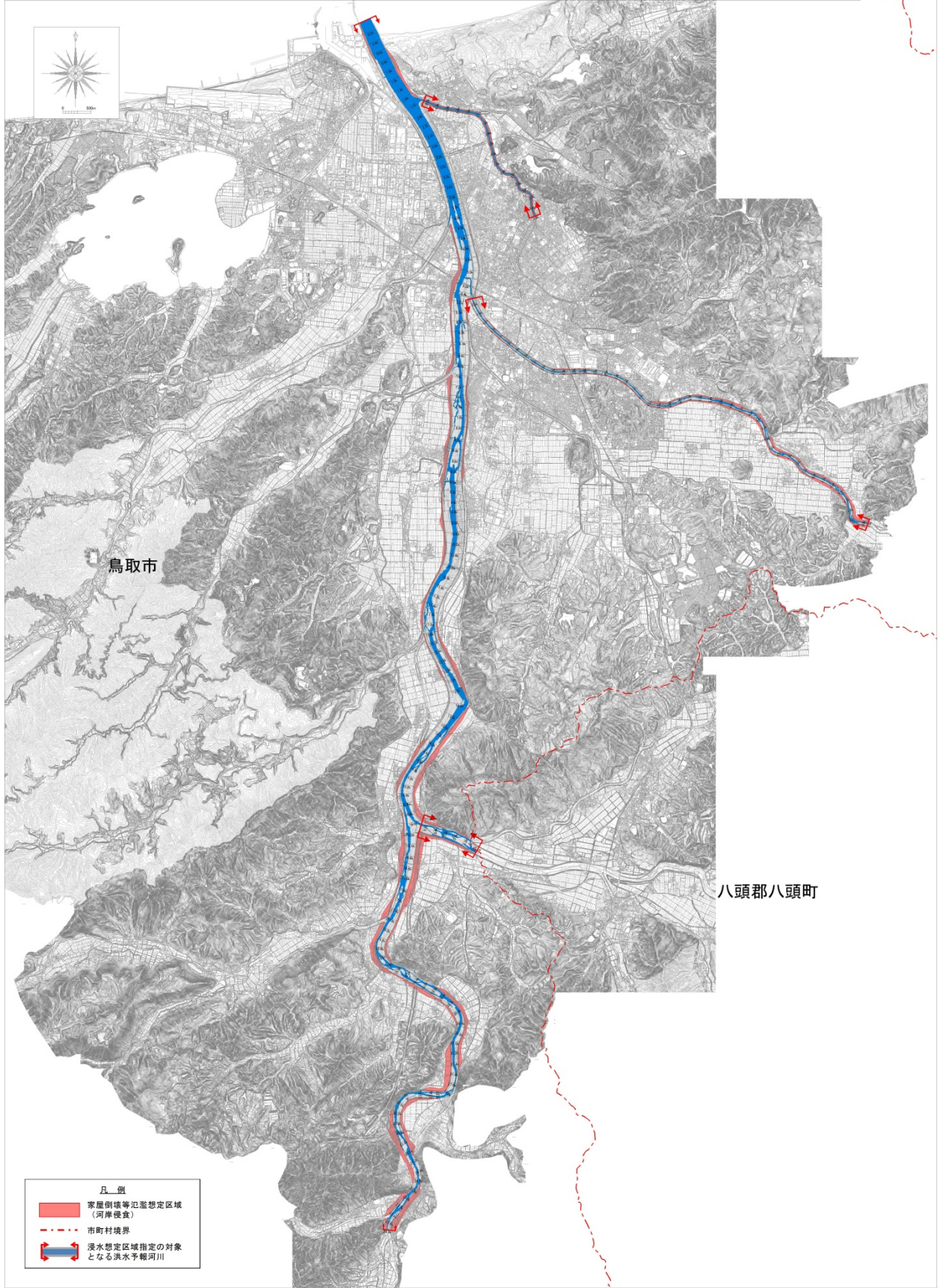
千代川水系千代川・新袋川・袋川・八東川
 洪水浸水想定区域図（家屋倒壊等氾濫想定区域（氾濫流））【総括版】 イメージ



【この地図は、測量法第43条に基づき複製承認を得て、鳥取市都市計画図を複製したものです。（承認番号平成27年10月8日付け鳥取市指字安都製第132号）】
 【この地図は、八頭町長の承認を得て、同町資料の2500分の1地形図を複製したものである。（承認番号 安八建第44号）】

千代川水系千代川・新袋川・袋川・八東川
洪水浸水想定区域図（家屋倒壊等氾濫想定区域（河岸侵食））

【総括イメージ】

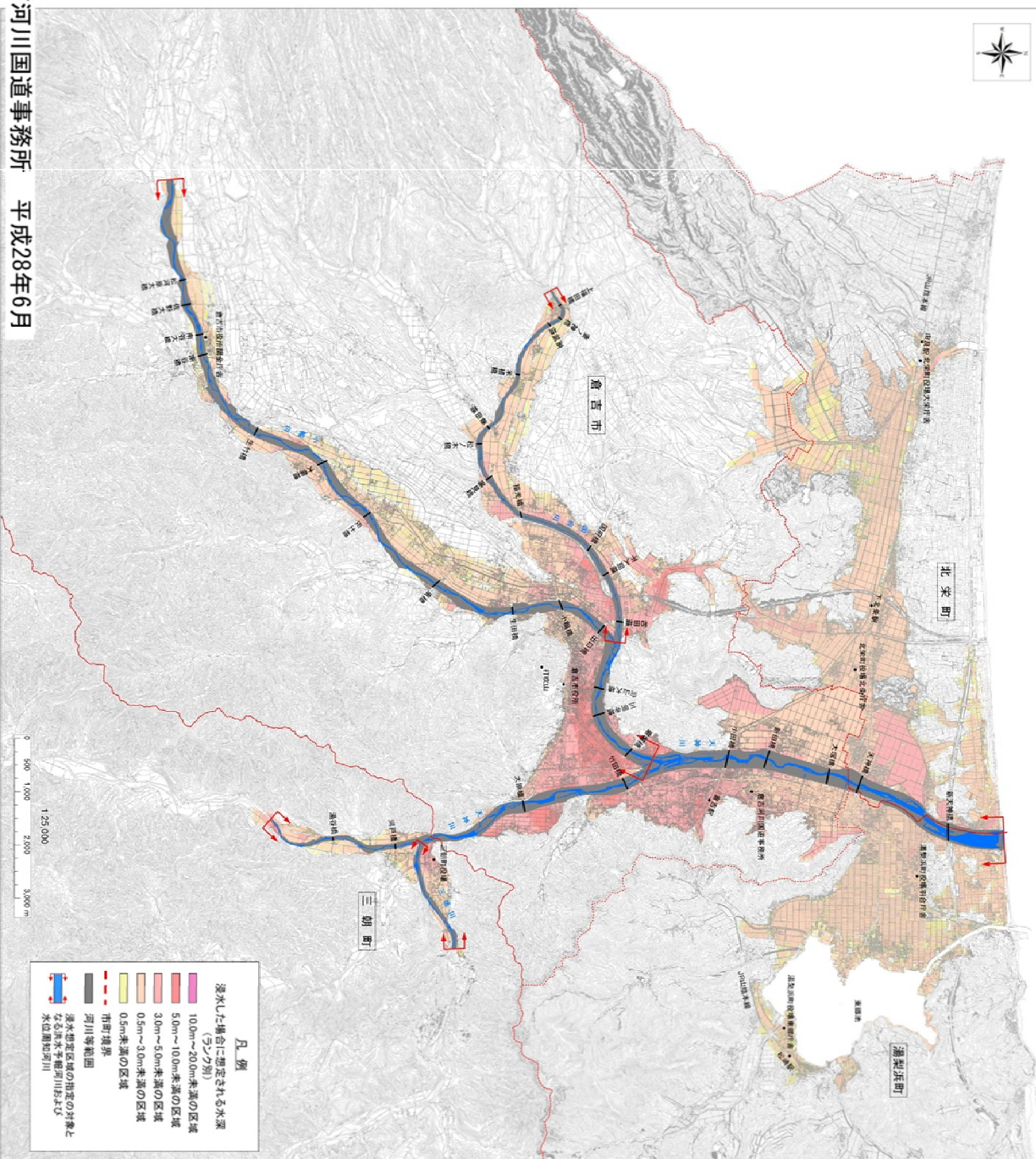


【この地図は、測量法第43条に基づき複製承認を得て、鳥取市都市計画図を複製したものです。（承認番号平成27年10月8日付け鳥取市指字安認第132号）】
【この地図は、八頭町長の承認を得て、同封案件の25009の1地割図を複製したものである。（承認番号 安八認第44号）】

イメージ

三神川水系天神川・小鴨川・国府川・三徳川洪水浸水想定区域図 (想定最大規模) (総括版)

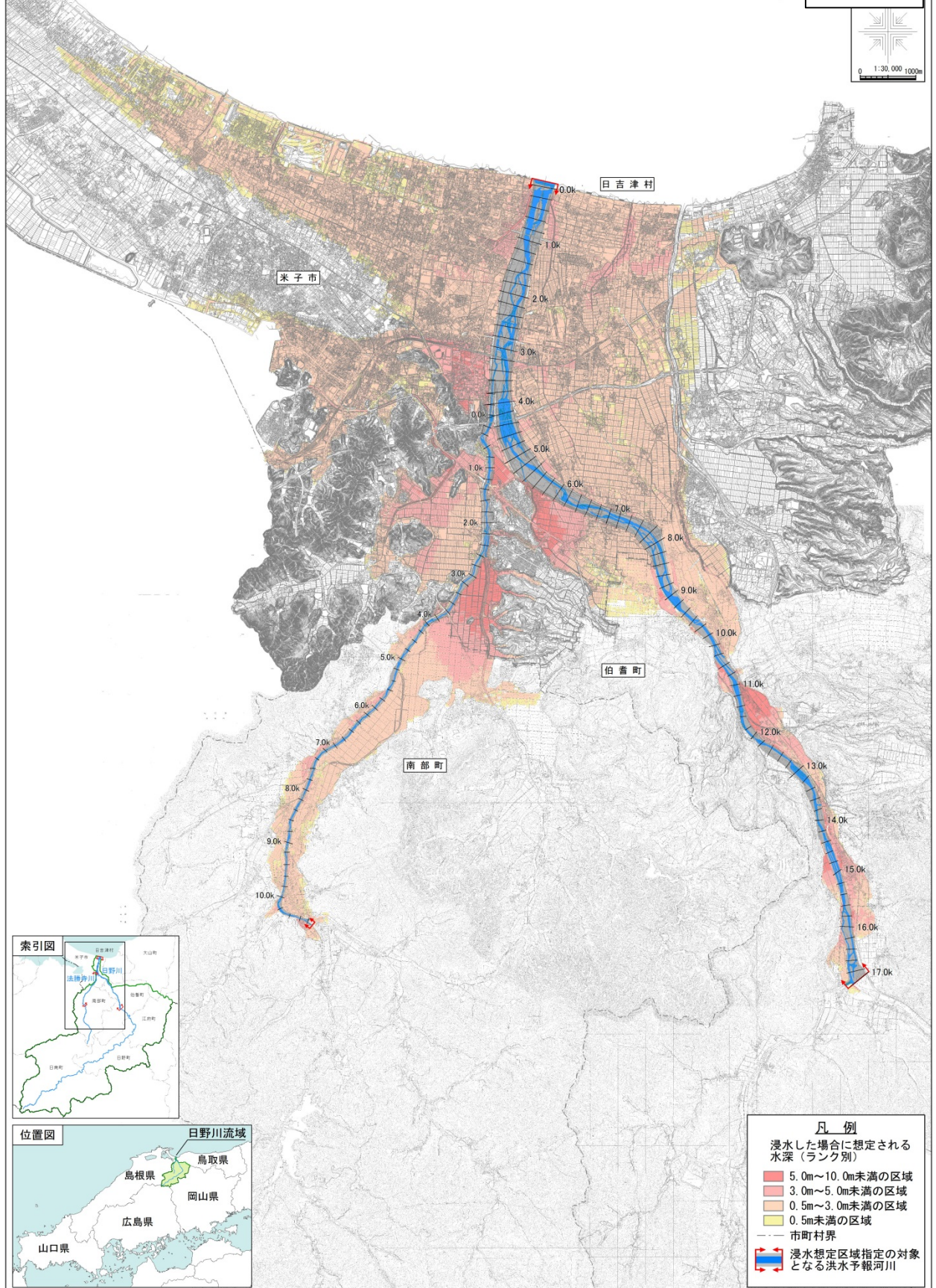
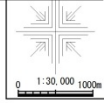
＊ 位置図



この図は国土交通省河川管理政策課河川技術課河川防災課により作成されたものであり、
 この図は、国土交通省河川管理政策課河川技術課河川防災課により作成されたものであり、
 国土交通省河川管理政策課河川技術課河川防災課により作成されたものである。
 この図は、国土交通省河川管理政策課河川技術課河川防災課により作成されたものである。
 この図は、国土交通省河川管理政策課河川技術課河川防災課により作成されたものである。
 この図は、国土交通省河川管理政策課河川技術課河川防災課により作成されたものである。

日野川水系日野川及び法勝寺川洪水浸水想定区域図(想定最大規模)【総括版】

イメージ

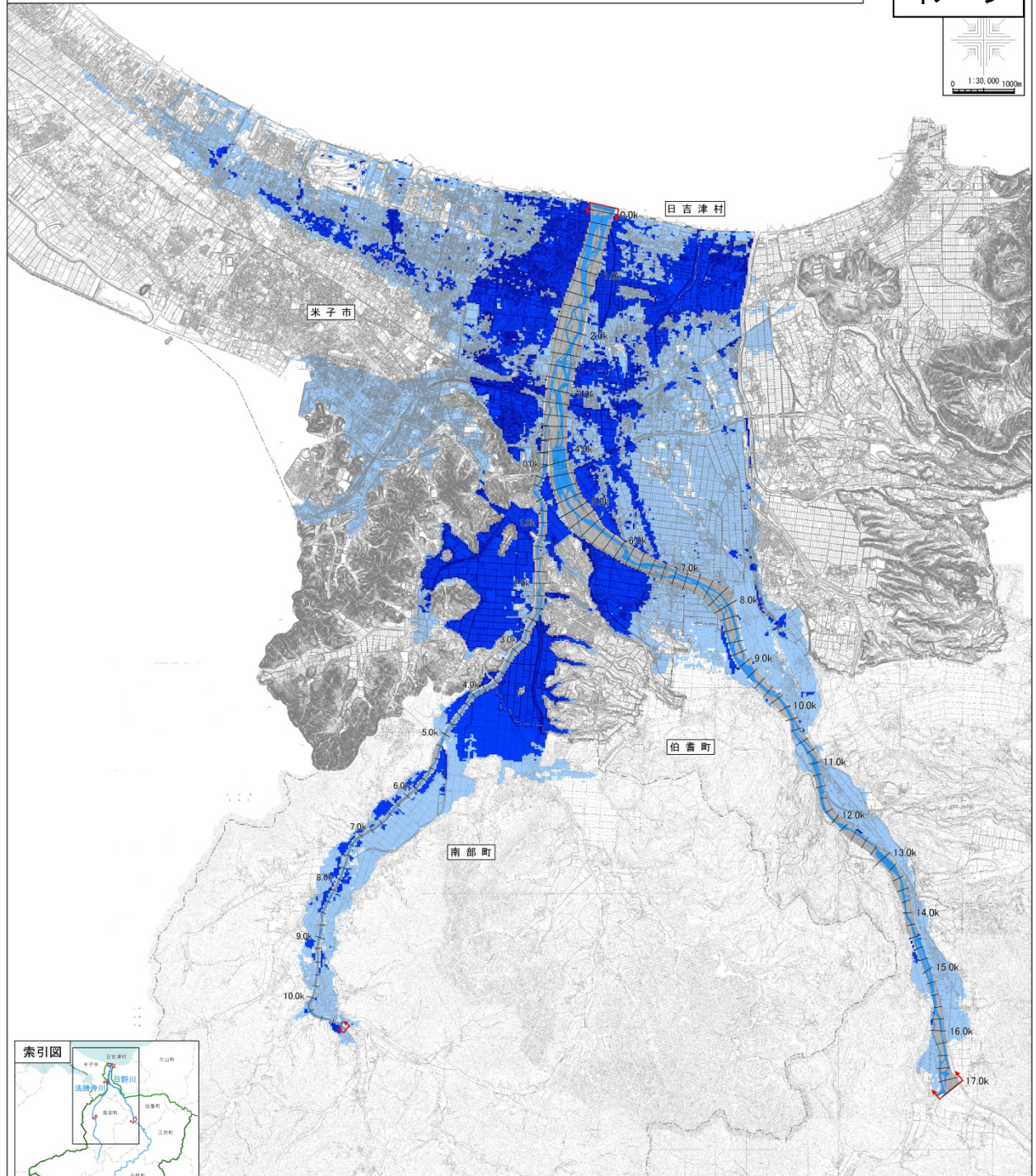
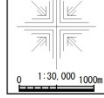


- 凡例**
- 浸水した場合に想定される水深(ランク別)
- 5.0m~10.0m未満の区域
 - 3.0m~5.0m未満の区域
 - 0.5m~3.0m未満の区域
 - 0.5m未満の区域
- 市町村界
- 浸水想定区域指定の対象となる洪水予報河川

この地図は米子市長の承認を得て、米子市都市計画基本図(1:2,500)を使用し複製したものです。[図説番号] 昭和三十九年(1964年)この地図は米子市長の承認を得て、米子市都市計画基本図(1:5,000)を使用し複製したものです。[図説番号] 平成25年(2013年)この地図は米子市長の承認を得て、米子市都市計画基本図(1:5,000)を使用し複製したものです。[図説番号] 平成28年(2016年)この地図は米子市長の承認を得て、米子市都市計画基本図(1:2,500)の内、日吉津村区域を使用し複製したものです。[図説番号] 平成28年(2016年) 米子市建設課(161号)

日野川水系日野川及び法勝寺川洪水浸水想定区域図(浸水継続時間)【総括版】

イメージ



凡例

浸水継続時間 (浸水深0.5m以上) (ランク別)

Light Blue	~12時間未満の区域
Dark Blue	12時間 ~24時間 (1日) 未満の区域
Yellow	24時間 (1日) ~72時間 (3日) 未満の区域
Orange	72時間 (3日) ~168時間 (1週間) 未満の区域
Red	168時間 (1週間) ~336時間 (2週間) 未満の区域
Dark Red	336時間 (2週間) ~672時間 (4週間) 未満の区域

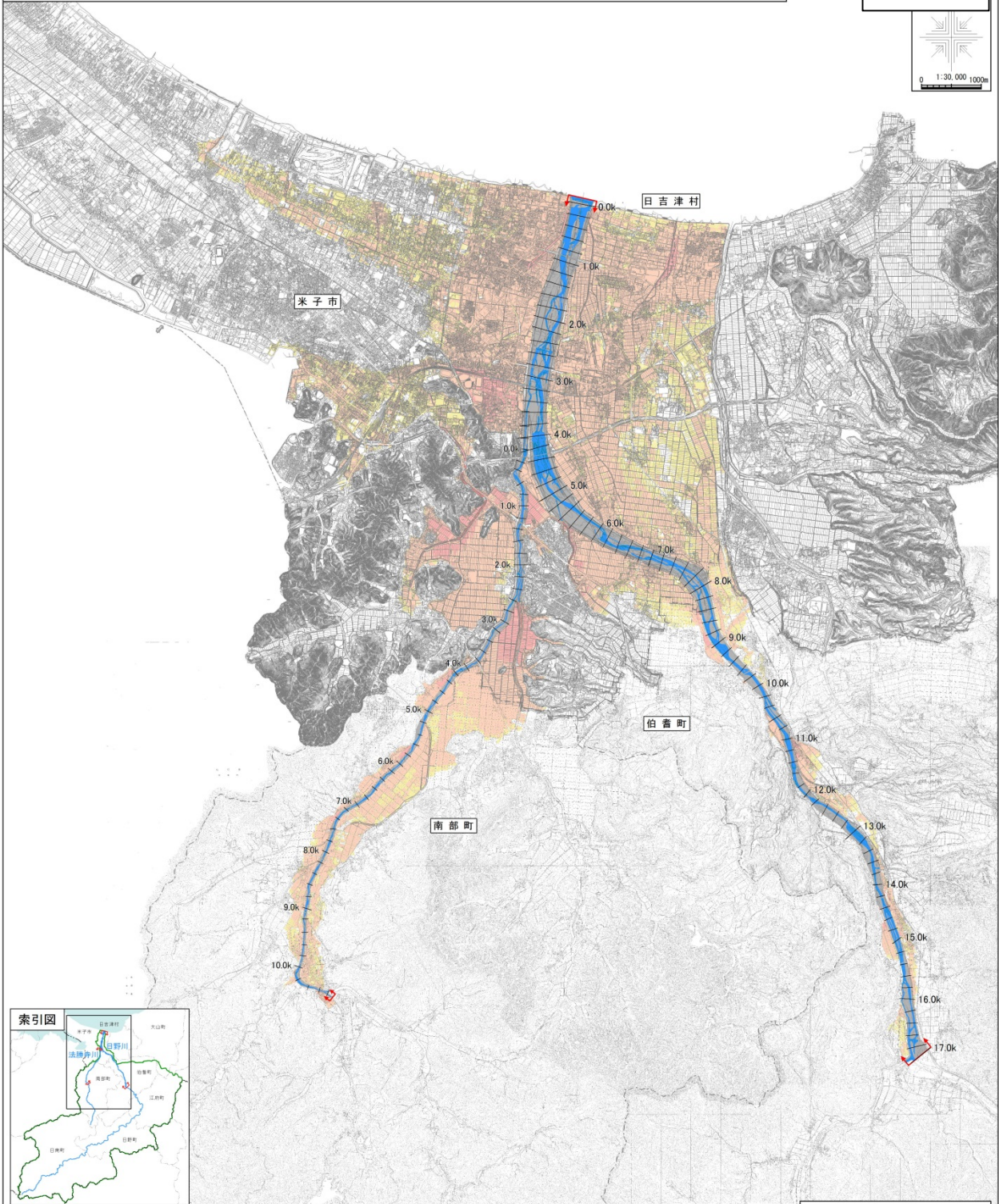
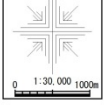
--- 市町村界

浸水想定区域指定の対象となる洪水予報河川

この地図は米子市長の承認を得て、米子市都市計画課本部 (1/2,000) を使用し複製したものです。 (承認番号 平成29年5月24日 米子市第102号)
 この地図は伯耆町長の承認を得て、伯耆町庁本部 (1/5,000) を使用し複製したものです。 (承認番号 平成29年5月25日 伯耆町第102号)
 この地図は日吉津村長の承認を得て、米子市都市計画課本部 (1/2,000) の内、日吉津村区域を使用し複製したものです。 (承認番号 平成29年5月24日 米子市第101号)

日野川水系日野川及び法勝寺川洪水浸水想定区域図(計画規模)【総括版】

イメージ

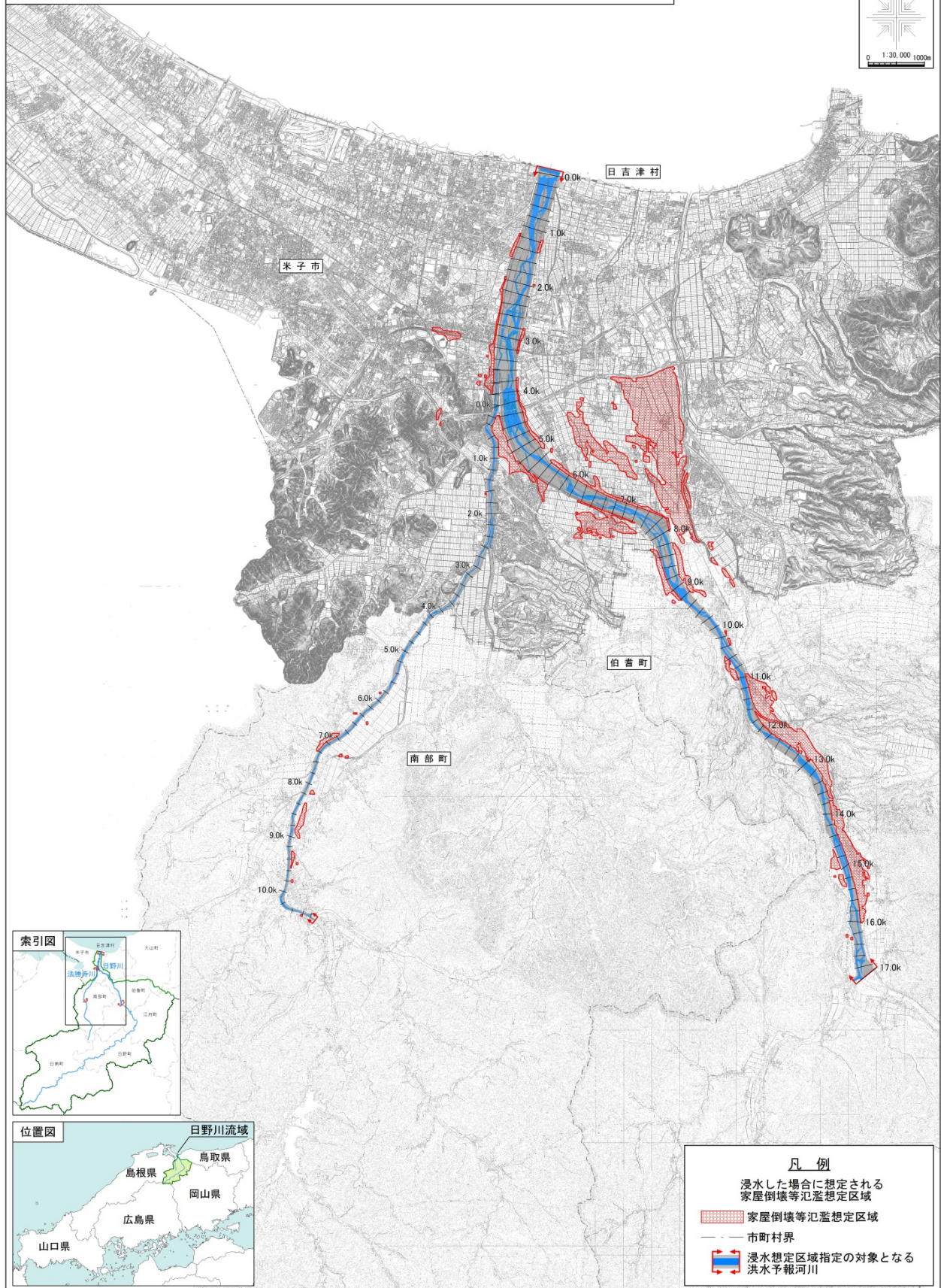
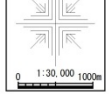


- 凡例**
- 浸水した場合に想定される水深(ランク別)
- 5.0m~10.0m未満の区域
 - 3.0m~5.0m未満の区域
 - 0.5m~3.0m未満の区域
 - 0.5m未満の区域
- 市町村界
- ➡➡ 浸水想定区域指定の対象となる洪水予報河川

この地図は米子市長の承認を得て、米子市都市計画基本図(1/2,500)を使用し複製したものです。(承認番号 平27発米第324号)
この地図は鳥取県庁長の承認を得て、鳥取市都市図(1/5,000)を使用し複製したものです。(承認番号 平27発鳥第102号)
この地図は島根県庁長の承認を得て、島根市都市図(1/5,000)を使用し複製したものです。(承認番号 平27発島第3号)
この地図は山口県庁長の承認を得て、米子市都市計画基本図(1/2,500)の内の、日吉津村区域を使用し複製したものです。(承認番号 平27発山第11号)

日野川水系日野川及び法勝寺川
洪水浸水想定区域図(家屋倒壊等氾濫想定区域(氾濫流))【総括版】

イメージ

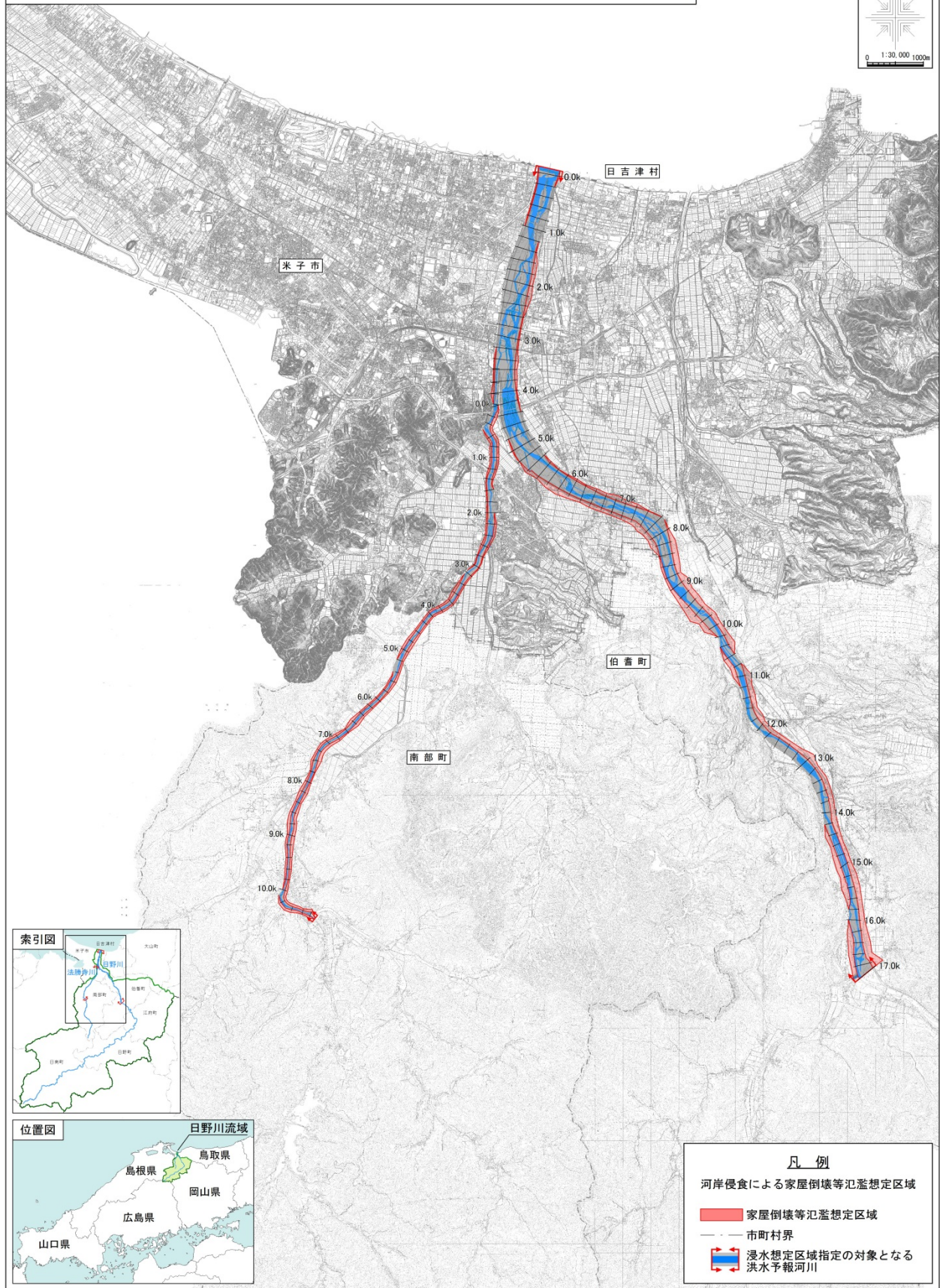
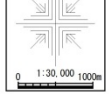


- 凡例
- 浸水した場合に想定される家屋倒壊等氾濫想定区域
 - 家屋倒壊等氾濫想定区域
 - 市町村界
 - 浸水想定区域指定の対象となる洪水予報河川

この地図は米子市長の承認を得て、米子市都市計画基本図(1/2,500)を使用し複製したものです。(承認番号 平成28年5月23日 発注第1892号)
この地図は南部町長の承認を得て、南部町基本図(1/5,000)を使用し複製したものです。(承認番号 平成28年5月23日 発注第1892号)
この地図は高梁町長の承認を得て、高梁町基本図(1/5,000)を使用し複製したものです。(承認番号 平成28年5月23日 発注第1892号)
この地図は日吉津村長の承認を得て、米子市都市計画基本図(1/2,500)の内の、日吉津村区域を使用し複製したものです。(承認番号 平成28年5月24日 発注第1892号)

日野川水系日野川及び法勝寺川
洪水浸水想定区域図(家屋倒壊等氾濫想定区域(河岸侵食))【総括版】

イメージ



- 凡例
- 河岸侵食による家屋倒壊等氾濫想定区域
 - 家屋倒壊等氾濫想定区域
 - 市町村界
 - 浸水想定区域指定の対象となる洪水予報河川

この地図は米子市長の承認を得て、米子市都市計画基本図(1/2,500)を使用し編製したものです。(承認番号 平成28年5月23日 発注第1892号)
この地図は高梁市長の承認を得て、高梁市基本図(1/5,000)を使用し編製したものです。(承認番号 平成28年5月23日 発注第1892号)
この地図は高梁市長の承認を得て、高梁市基本図(1/5,000)を使用し編製したものです。(承認番号 平成28年5月23日 発注第1892号)
この地図は日吉津村長の承認を得て、米子市都市計画基本図(1/2,500)の内の、日吉津村区域を使用し編製したものです。(承認番号 平成28年5月24日 発注第1892号)

洪水浸水想定区域等について

洪水に対する避難体制等の充実・強化

課題

近年、洪水により、現在の想定を超える浸水被害が多発



H26.8避難所2階の浸水
(徳島県)

方向性

想定し得る最大規模の洪水に対する避難体制等の充実・強化

対応

水防法改正 (H27.5.20公布、H27.7.19施行)

○ 現行の洪水に係る浸水想定区域について、想定し得る最大規模の洪水に係る区域に拡充して公表

(現行は、河川整備において基本となる降雨を前提とした区域)



河川整備において基本となる降雨を前提



想定し得る最大規模の洪水に係る浸水想定区域

想定し得る最大規模の降雨による洪水に対する避難確保・被害軽減

- 洪水による浸水区域、浸水深とあわせて、以下の事項も公表
 - ✓ 家屋倒壊等氾濫想定区域
 - ✓ 浸水継続時間(長時間にわたり浸水するおそれのある場合に限る)
- これらの情報と想定浸水深から、洪水時に水平避難が必要な区域・垂直避難が可能な区域を判定

- 想定最大規模降雨は発生頻度がきわめて小さいことから、企業等が洪水によるリスクを適切に把握し、適切な対応の検討や、市町村長の避難勧告発令判断基準策定の検討を支援するため、計画規模降雨の洪水浸水想定区域も公表

家屋倒壊等氾濫想定区域

○家屋倒壊等氾濫想定区域設定の必要性

洪水時に家屋が流出・倒壊等のおそれがある範囲で、洪水時における屋内安全確保(垂直避難)の適否の判断等に用いる

家屋倒壊等氾濫想定区域(氾濫流)

- ・ 河川堤防の決壊又は洪水氾濫流により、木造家屋の倒壊のおそれがある区域

家屋倒壊等氾濫想定区域(河岸侵食)

- ・ 洪水時の河岸侵食により、木造・非木造の家屋倒壊のおそれがある区域



浸水継続時間

○浸水継続時間

- 浸水継続時間は、洪水時に避難が困難となる一定の浸水深を上回る時間の目安を示すものであり、立ち退き避難（水平避難）の要否の判断や企業等の自衛水防に有効な情報となる。
- 長時間にわたり浸水するおそれのある場合※に公表。
※ 浸水深50cm以上がおおむね24時間以上継続する場合

