

砂防堰堤等の概略施設配置計画(案)に関する説明会

～ 国土交通省による砂防堰堤等の緊急事業(平成26年8月豪雨)～

うえばやしがわしせん
1-9-1003溪流(植林川支川)

とりごえがわしせん
1-9-297溪流(鳥越川支川1)

1-9-298溪流

とりごえがわ
1-9-299溪流(鳥越川)

1-9-300溪流

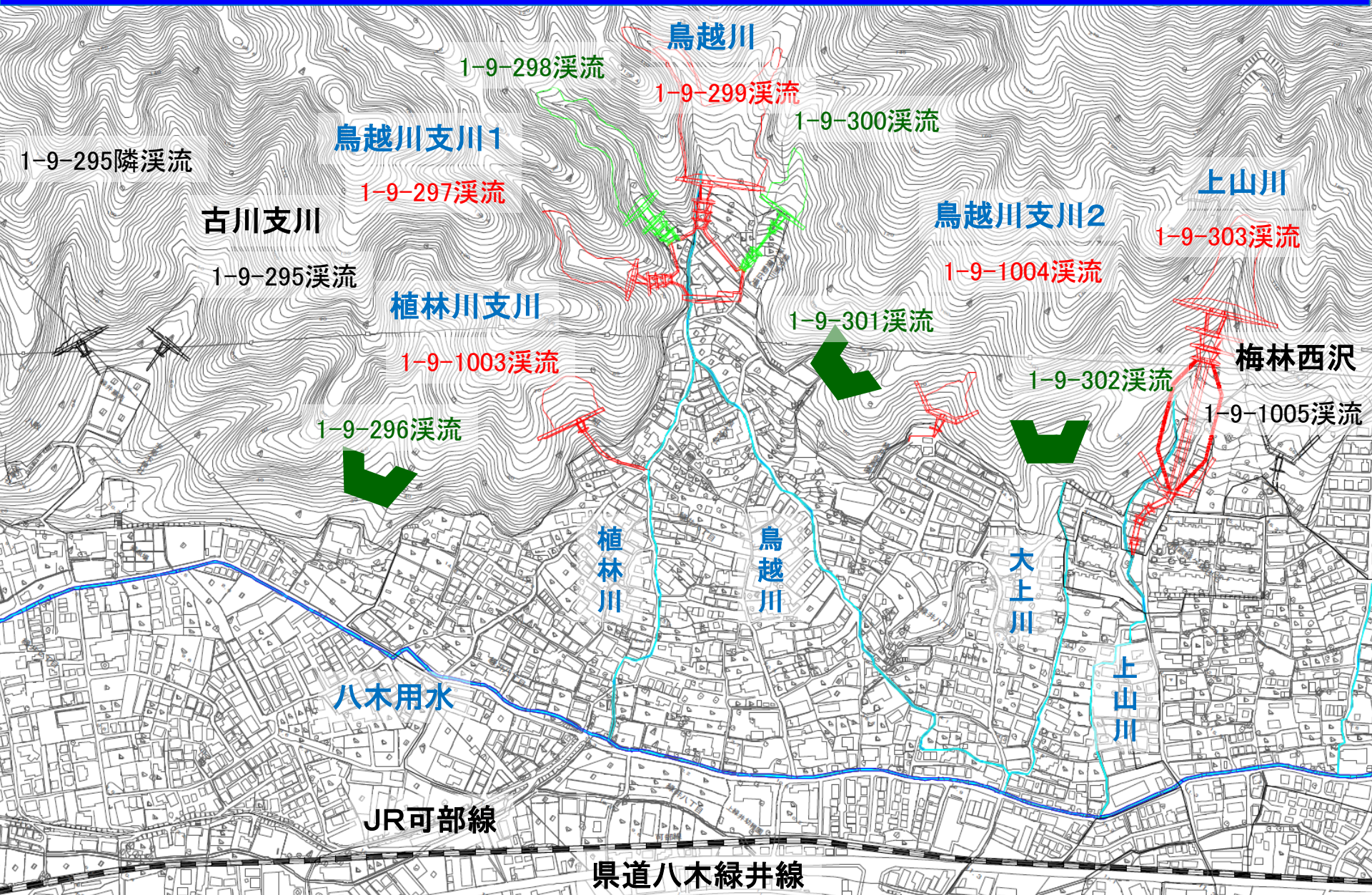
とりごえがわしせん
1-9-1004溪流(鳥越川支川2)

うえやまがわ
1-9-303溪流(上山川)


平成26年12月16日

国土交通省 太田川河川事務所

緑井八丁目地区 概略全体計画(案)

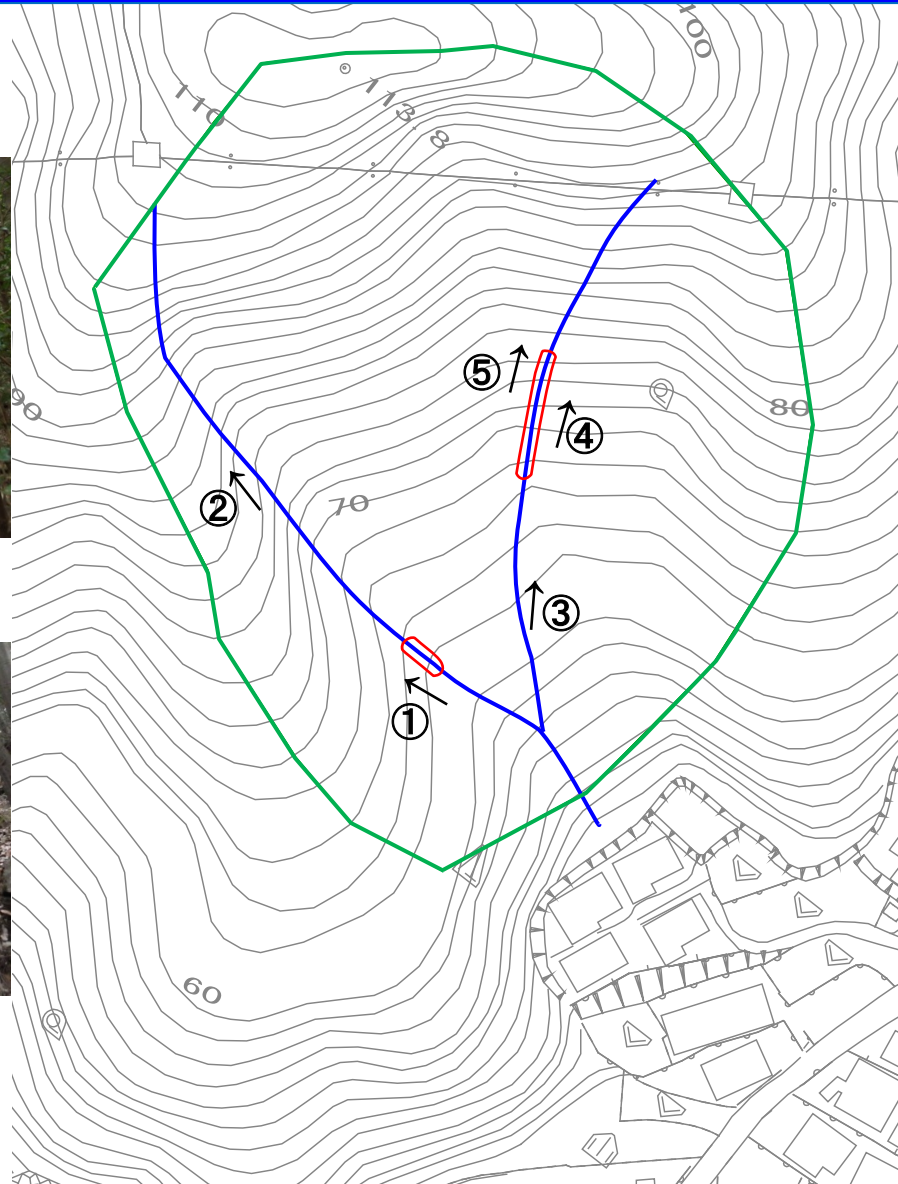


※今後の現地調査、検討により、変更となる場合があります。

 : 平成27年度以降に調査検討を行う溪流

溪流の状況

うえばやしがわしせん
植林川支川(1-9-1003)



①



②



③



④

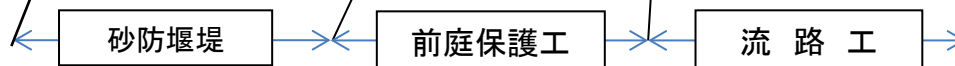


⑤



凡例	: 溪流	: 流域	: 崩壊範囲
----	------	------	--------

平成26年12月16日時点



※今後の現地調査、検討により、変更となる場合があります。

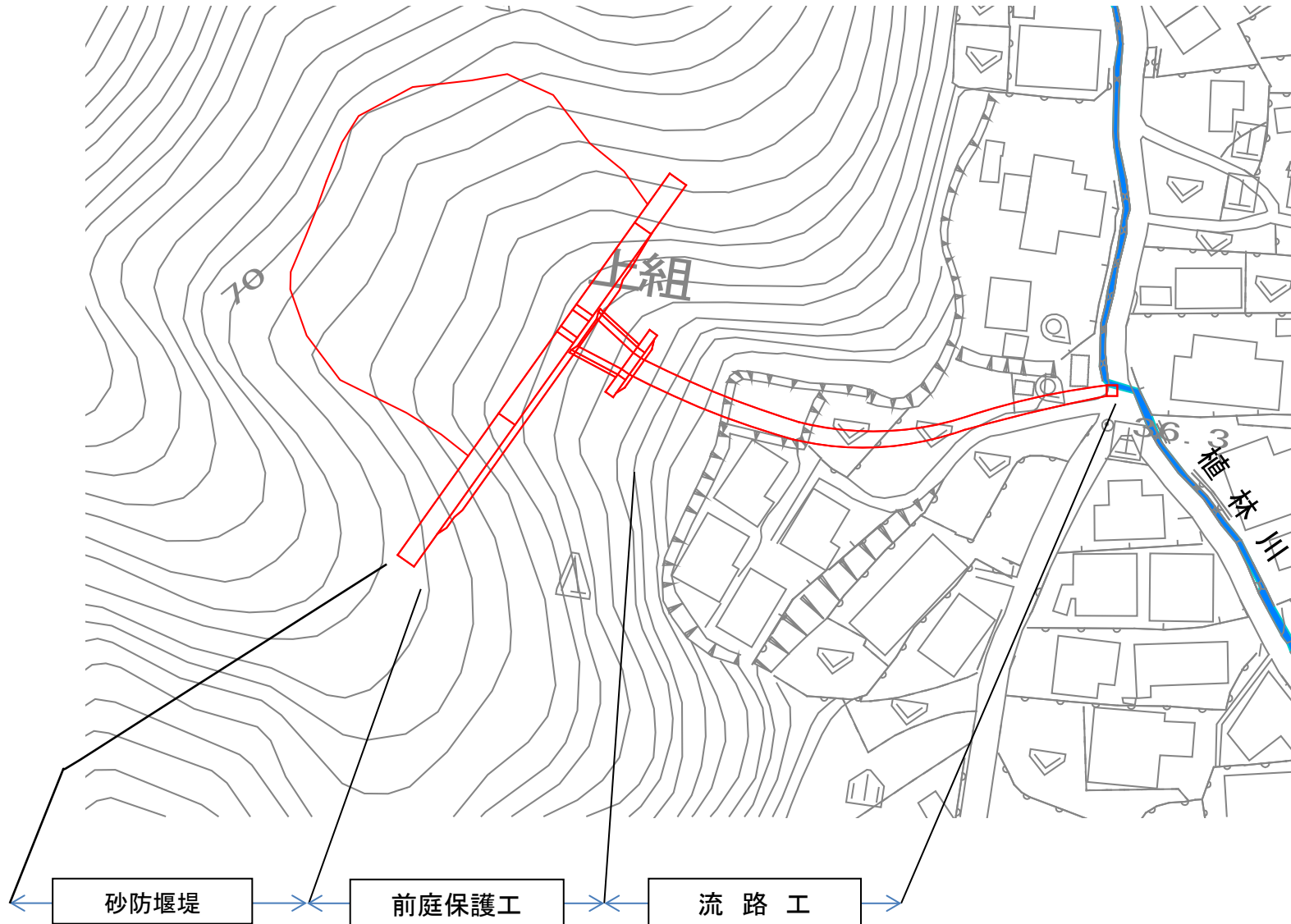
概略施設一般図(平面図)(案)

うえばやしがわしせん

植林川支川(1-9-1003)

平面図

平成26年12月16日時点



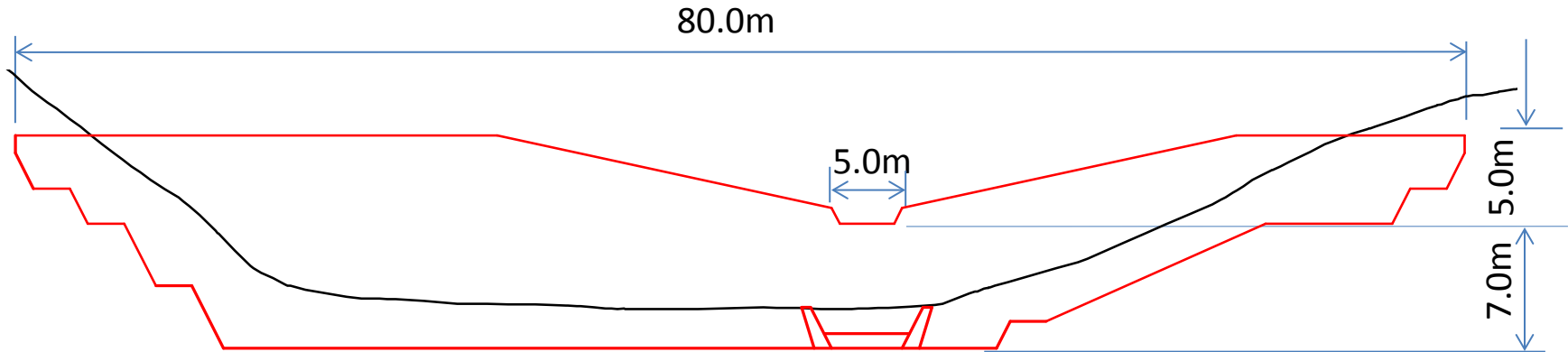
※今後の現地調査、検討により、変更となる場合があります。 4

概略施設一般図(正面図・側面図)(案)

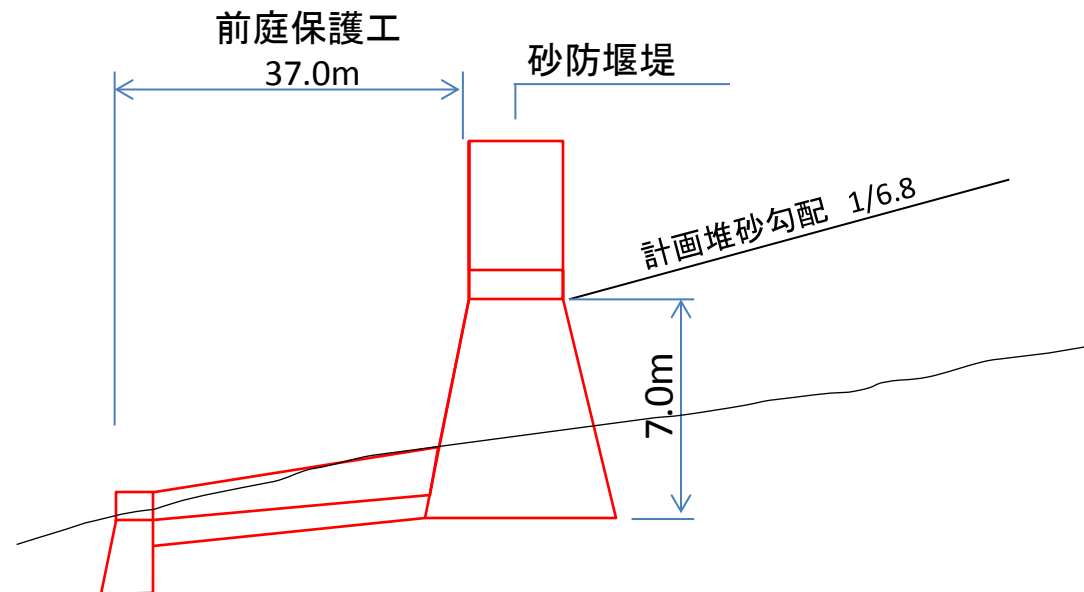
うえばやしがわしせん
植林川支川(1-9-1003)

平成26年12月16日時点

正面図(砂防堰堤)



側面図



※今後の現地調査、検討により、変更となる場合があります。

溪流の状況

とりごえがわしせん
鳥越川支川1(1-9-297)

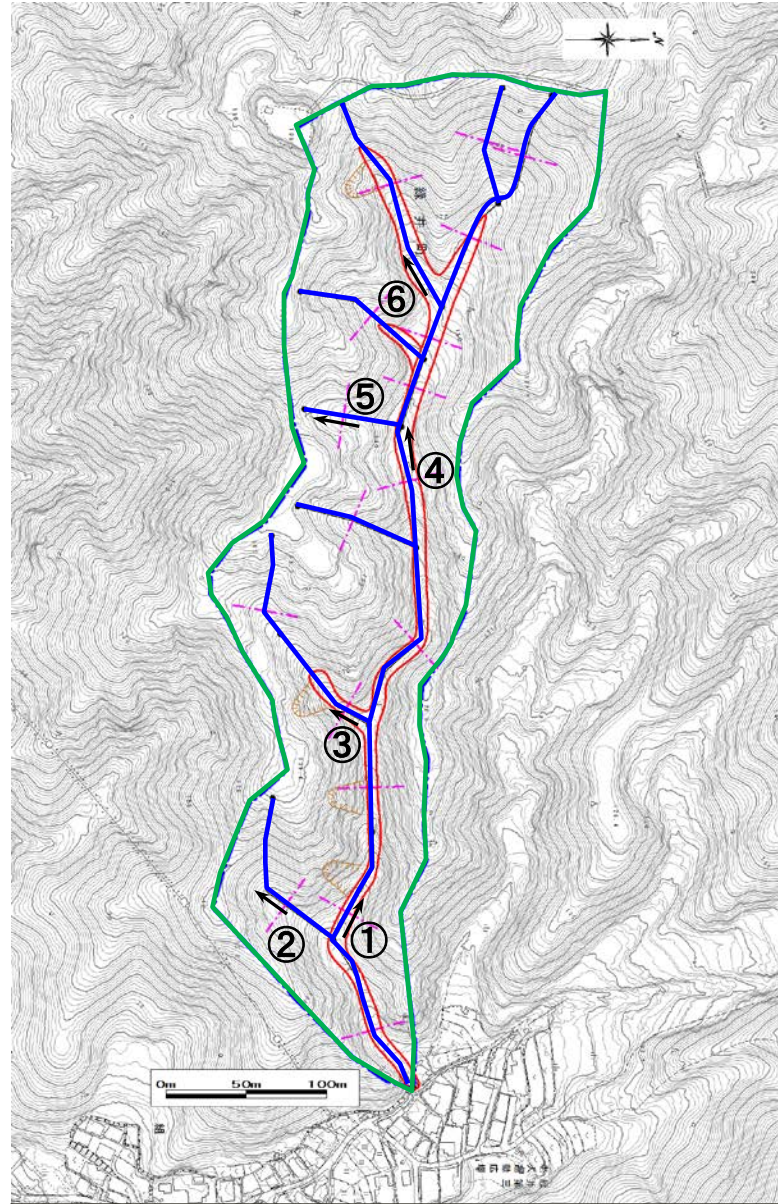
①



②



③



④



⑤



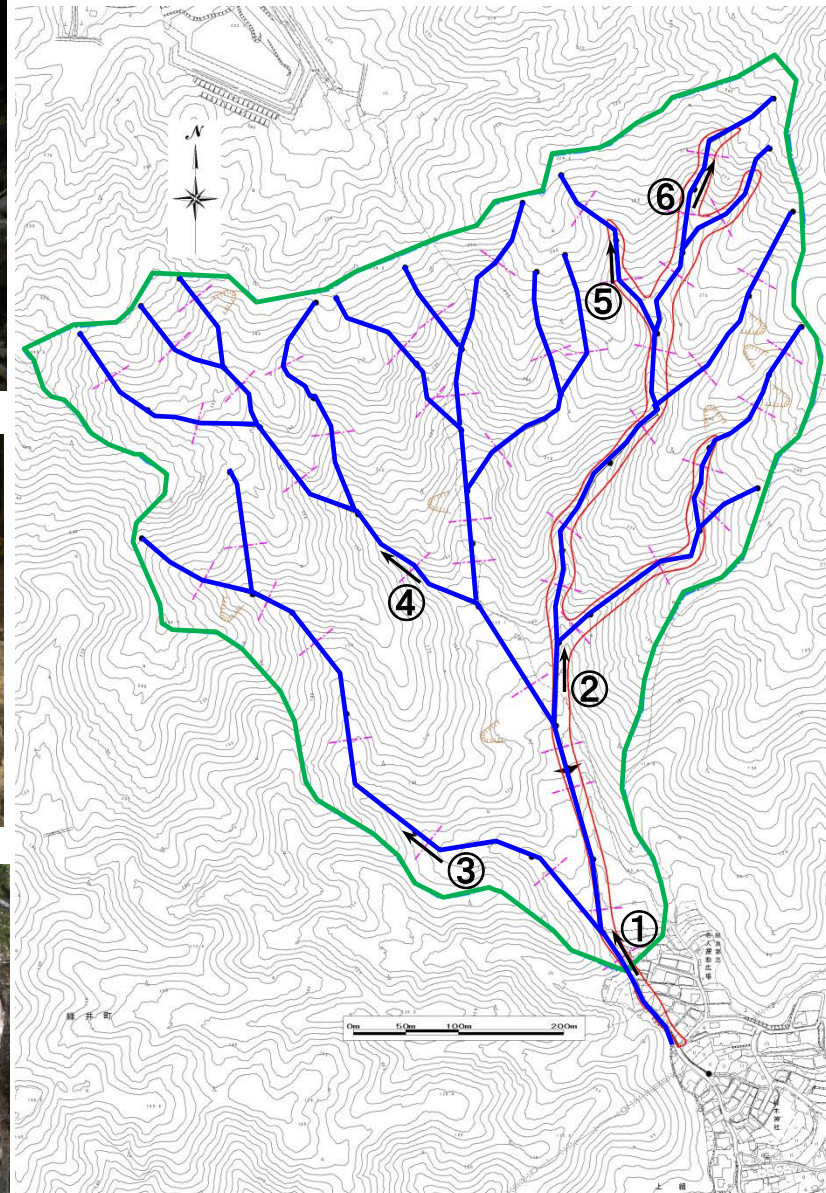
⑥



凡例	: 溪流	: 流域	: 崩壊範囲
----	------	------	--------

溪流の状況

とりごえがわ
鳥越川 (1-9-299)

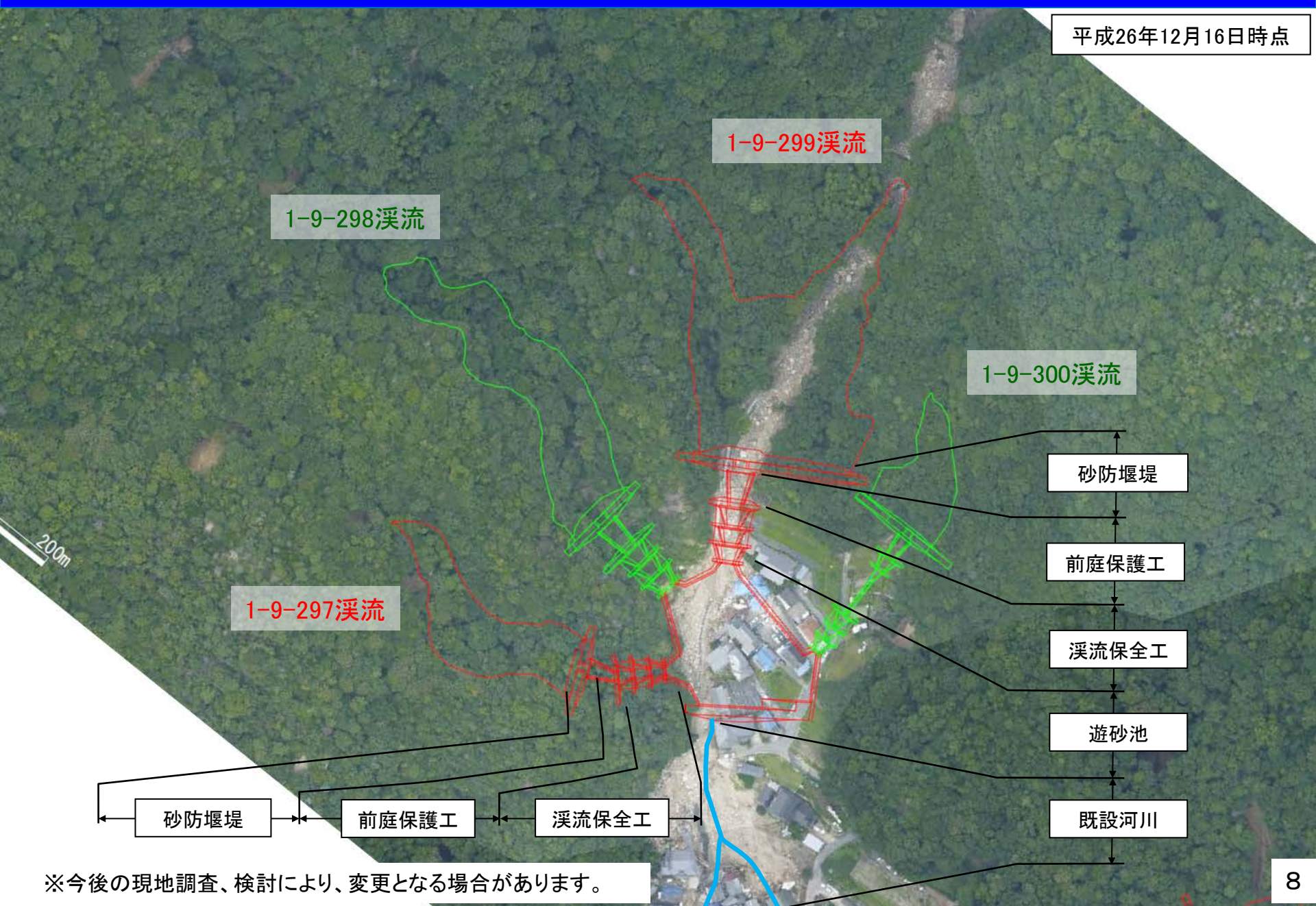


凡例	 : 溪流	 : 流域	 : 崩壊範囲
----	--	---	--

施設配置計画

とりごえがわしせん とりごえがわ
鳥越川支川1,鳥越川(1-9-297,1-9-299)

平成26年12月16日時点



1-9-298溪流

1-9-299溪流

1-9-300溪流

1-9-297溪流

砂防堰堤

前庭保護工

溪流保全工

遊砂池

既設河川

砂防堰堤

前庭保護工

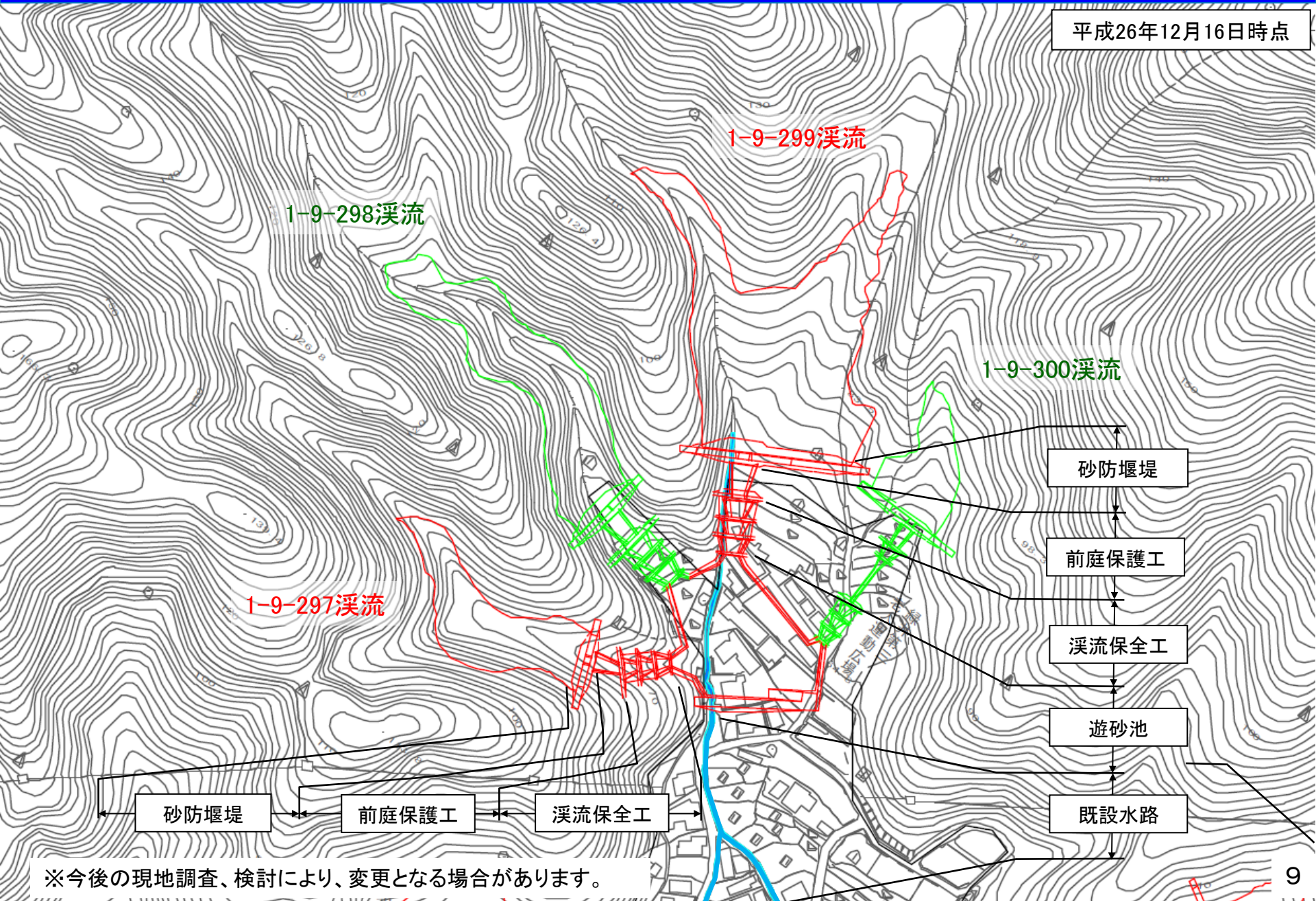
溪流保全工

※今後の現地調査、検討により、変更となる場合があります。

概略施設一般図(平面図)(案)

とりごえがわしせん とりごえがわ
鳥越川支川1,鳥越川(1-9-297,1-9-299)

平成26年12月16日時点



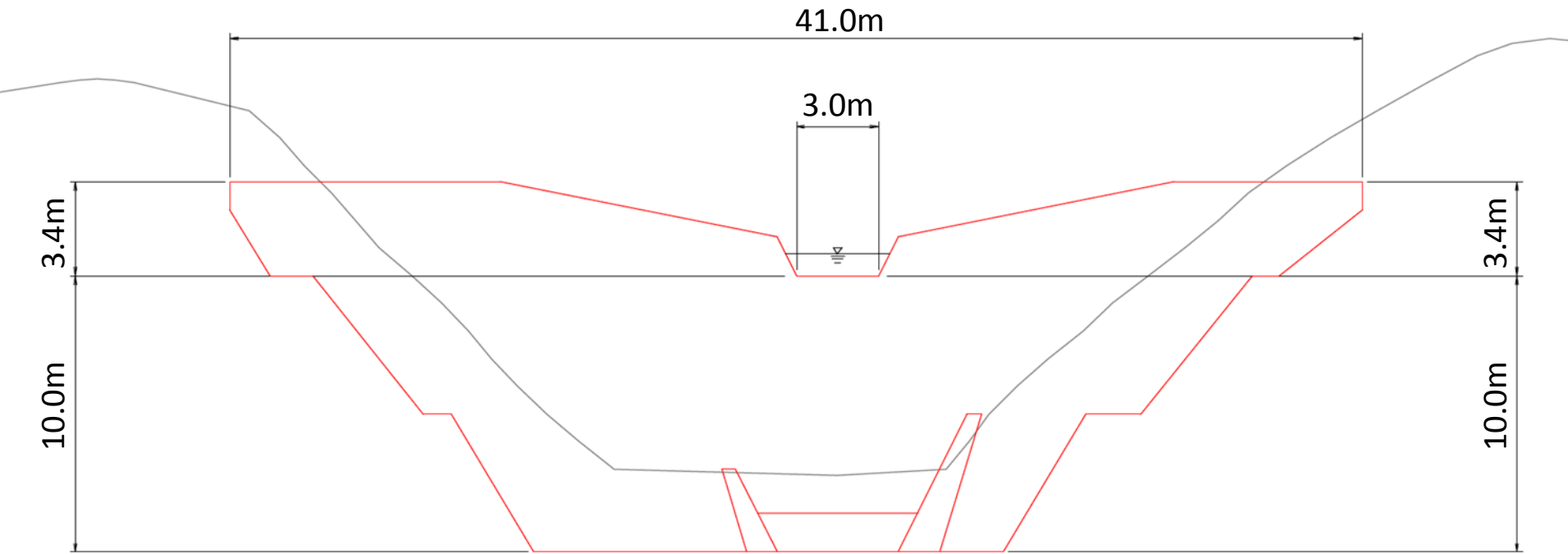
※今後の現地調査、検討により、変更となる場合があります。

概略施設一般図(正面図)(案)

とりごえがわしせん
鳥越川支川1(1-9-297)

平成26年12月16日時点

正面図



※今後の現地調査、検討により、変更となる場合があります。

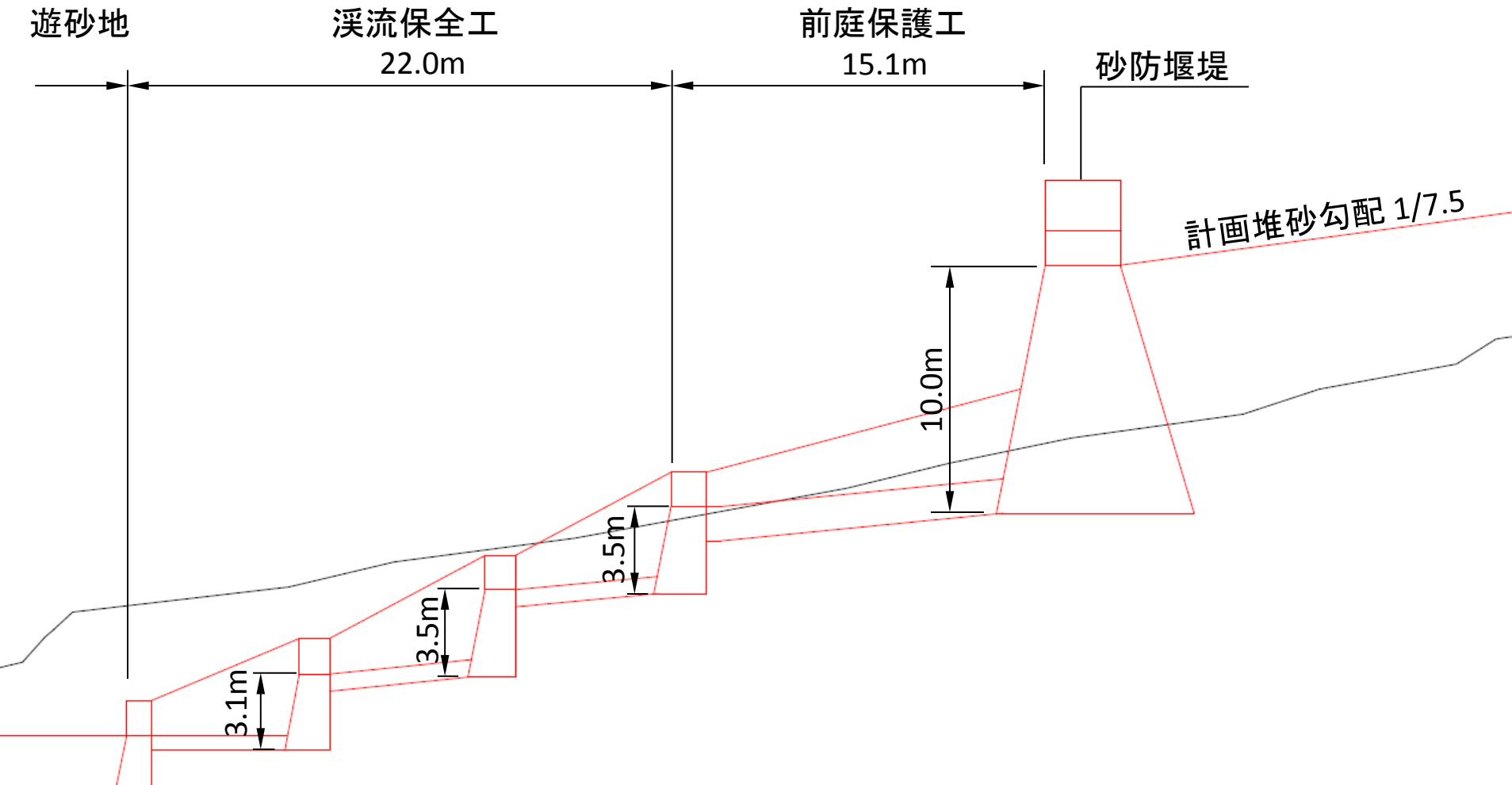
概略施設一般図(側面図)(案)

とりごえがわしせん

鳥越川支川1(1-9-297)

平成26年12月16日時点

側面図



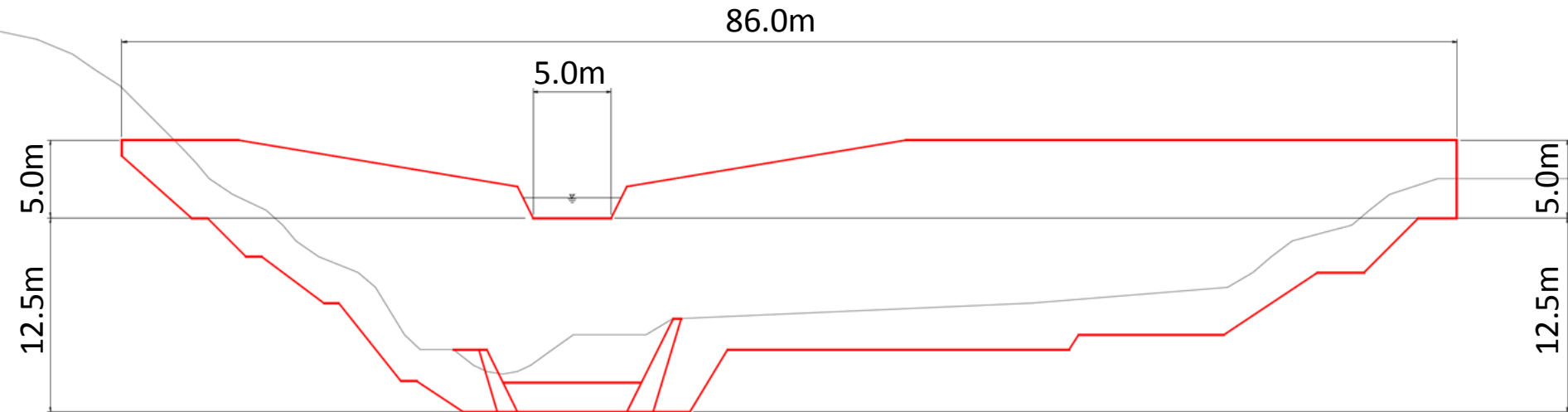
※今後の現地調査、検討により、変更となる場合があります。

概略施設一般図(正面図)(案)

とりこえがわ
鳥越川(1-9-299)

平成26年12月16日時点

正面図

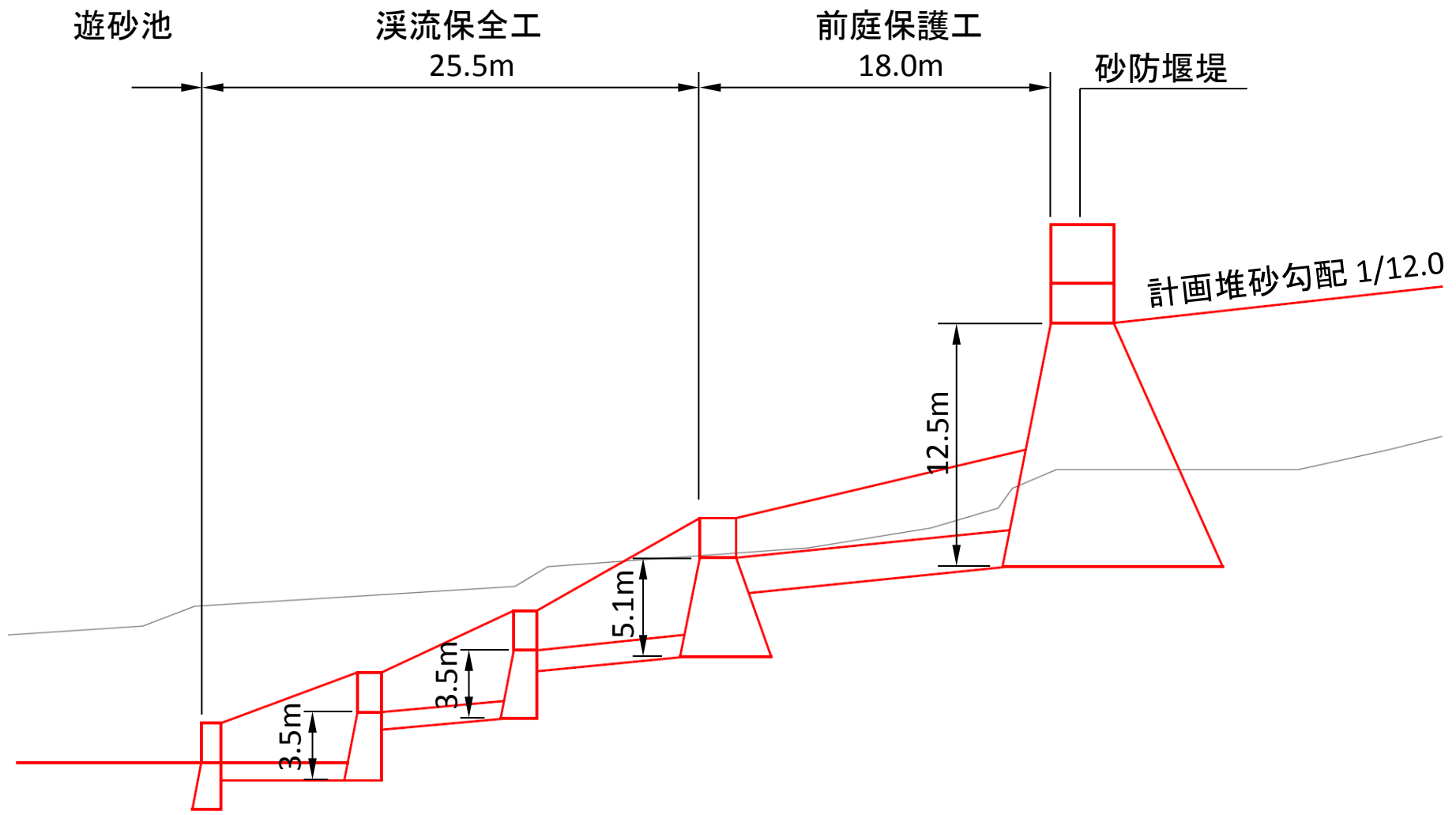


※今後の現地調査、検討により、変更となる場合があります。

概略施設一般図(側面図)(案)

平成26年12月16日時点

側面図



※今後の現地調査、検討により、変更となる場合があります。

溪流の状況

とりごえがわしせん
鳥越川支川2 (1-9-1004)

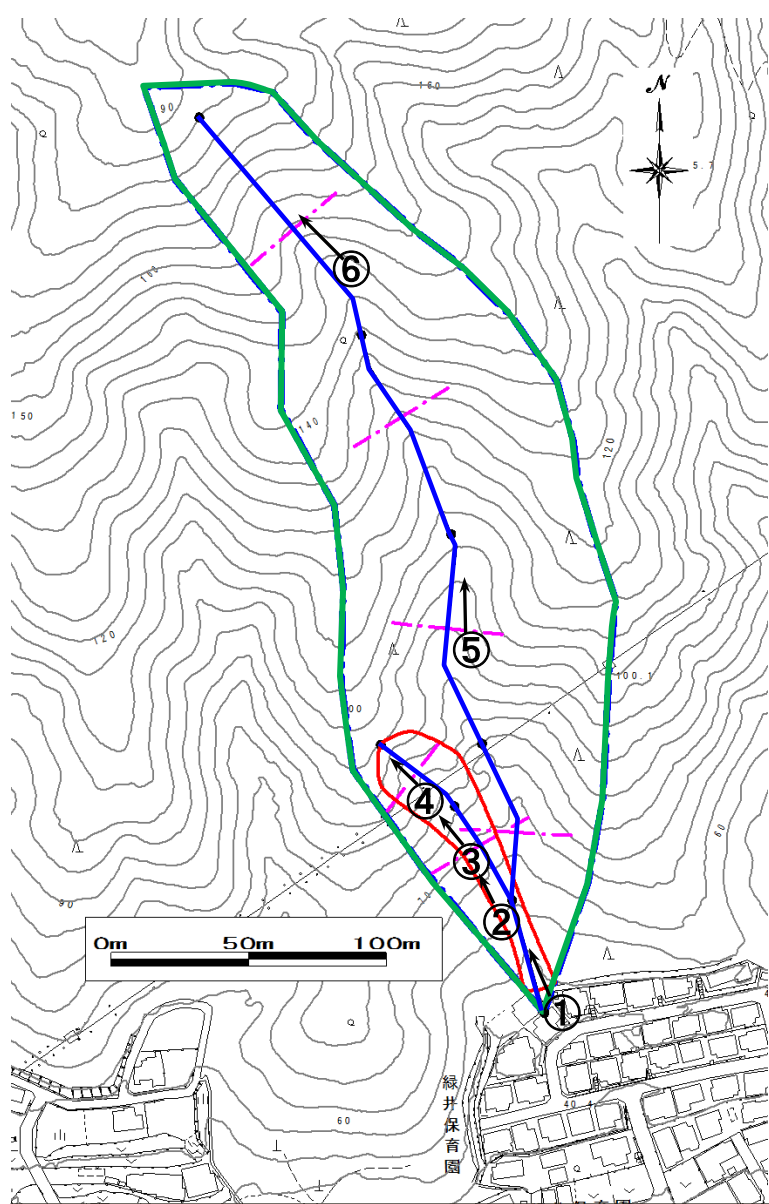
①



②



③



④



⑤



⑥



凡例	: 溪流	: 流域	: 崩壊範囲
----	------	------	--------

概略施設配置計画(案)

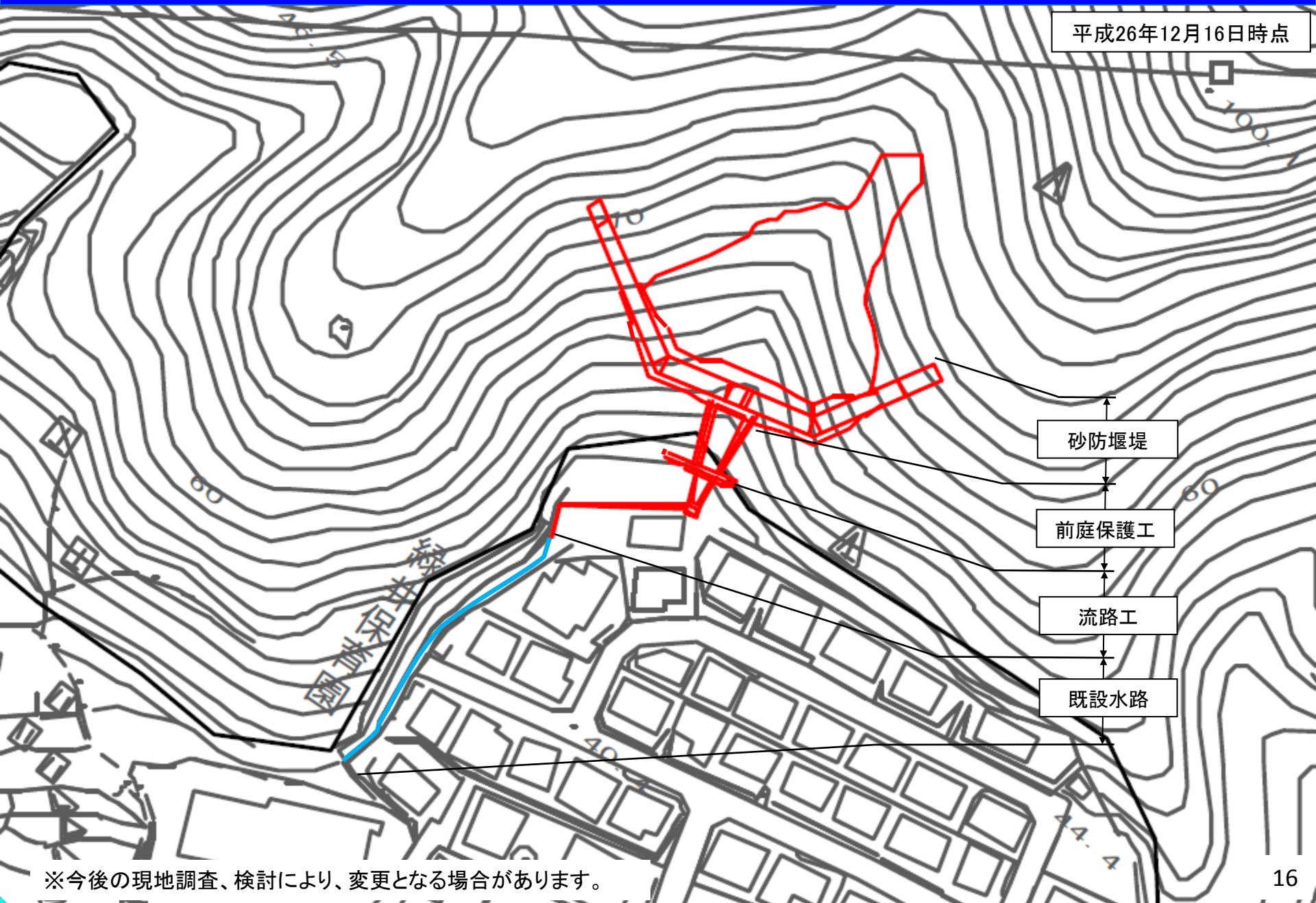
とりごえがわしせん
鳥越川支川2(1-9-1004)



概略施設一般図(平面図)(案)

とりごえがわしせん
鳥越川支川2(1-9-1004)

平成26年12月16日時点



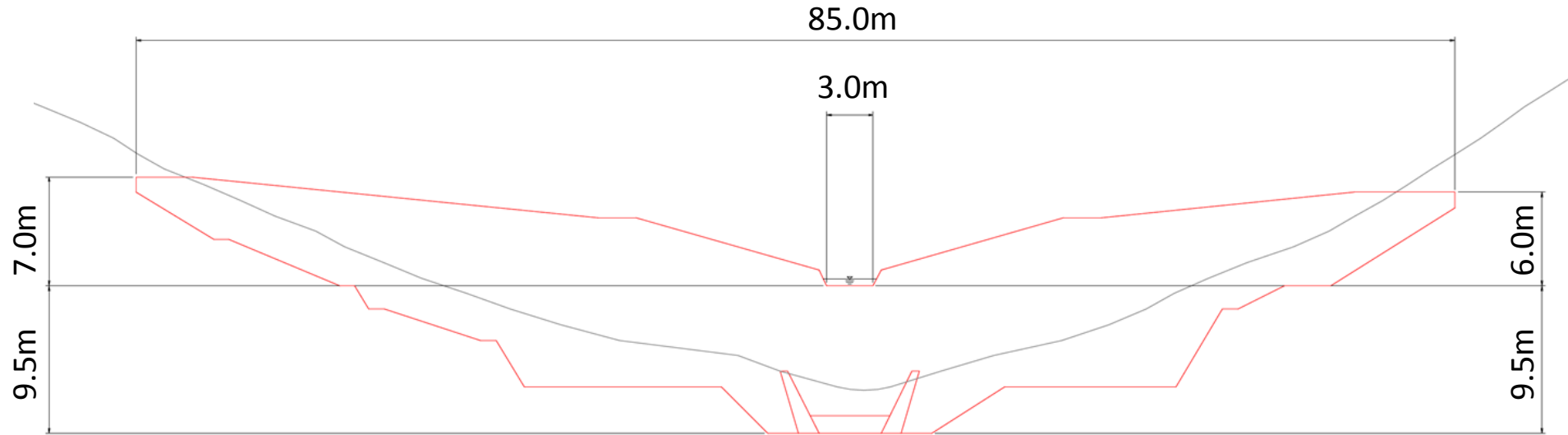
※今後の現地調査、検討により、変更となる場合があります。

概略施設一般図(正面図)(案)

とりごえがわしせん
鳥越川支川2(1-9-1004)

平成26年12月16日時点

正面図



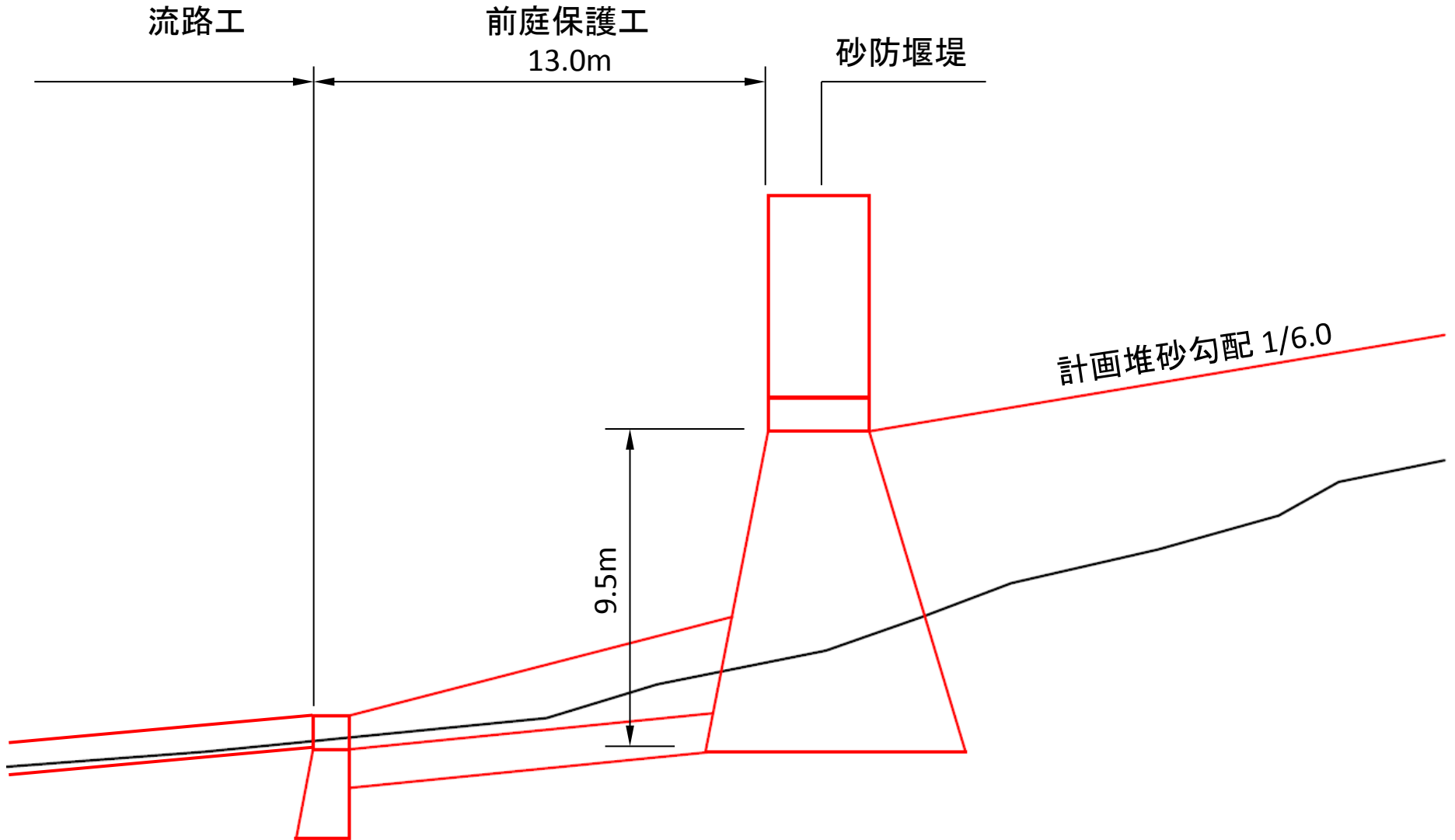
※今後の現地調査、検討により、変更となる場合があります。

概略施設一般図(側面図)(案)

とりごえがわしせん
鳥越川支川2(1-9-1004)

平成26年12月16日時点

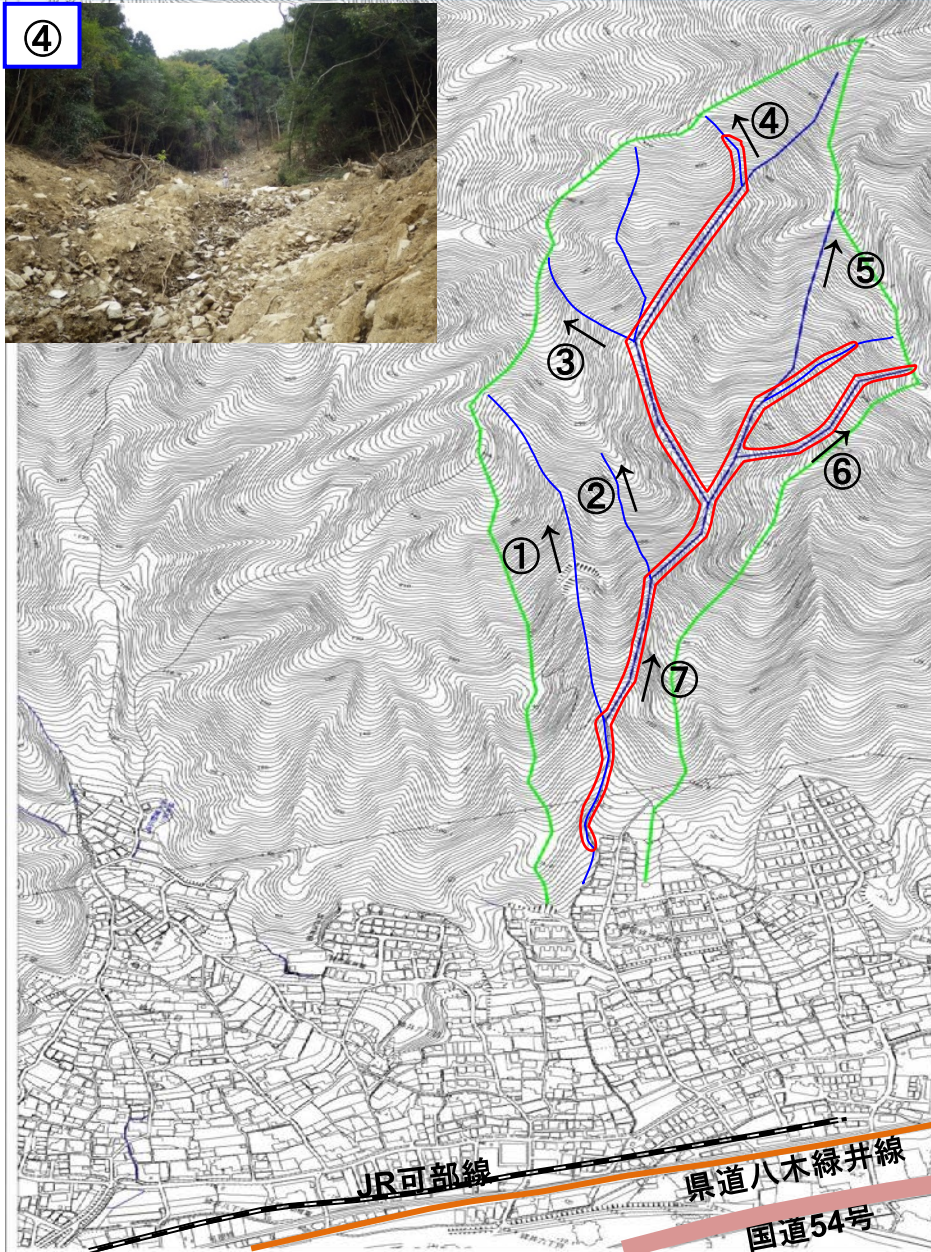
側面図



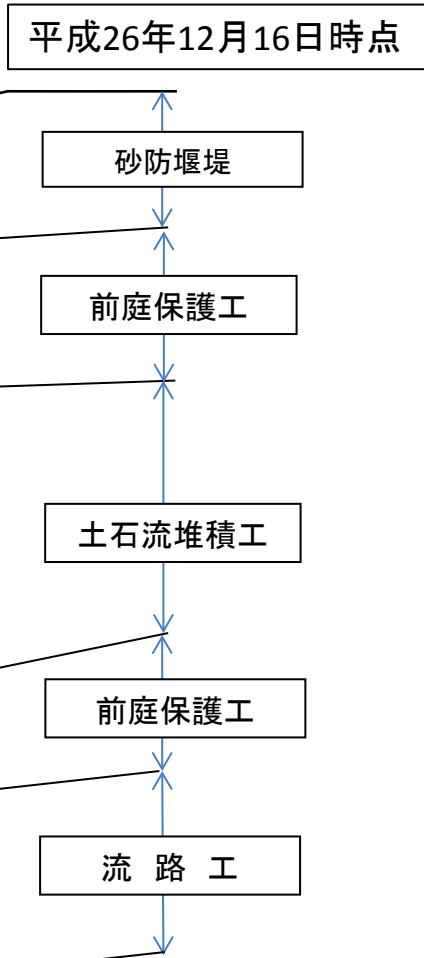
※今後の現地調査、検討により、変更となる場合があります。

溪流の状況

うえやまがわ
上山川(1-9-303)



概略施設配置計画(案)



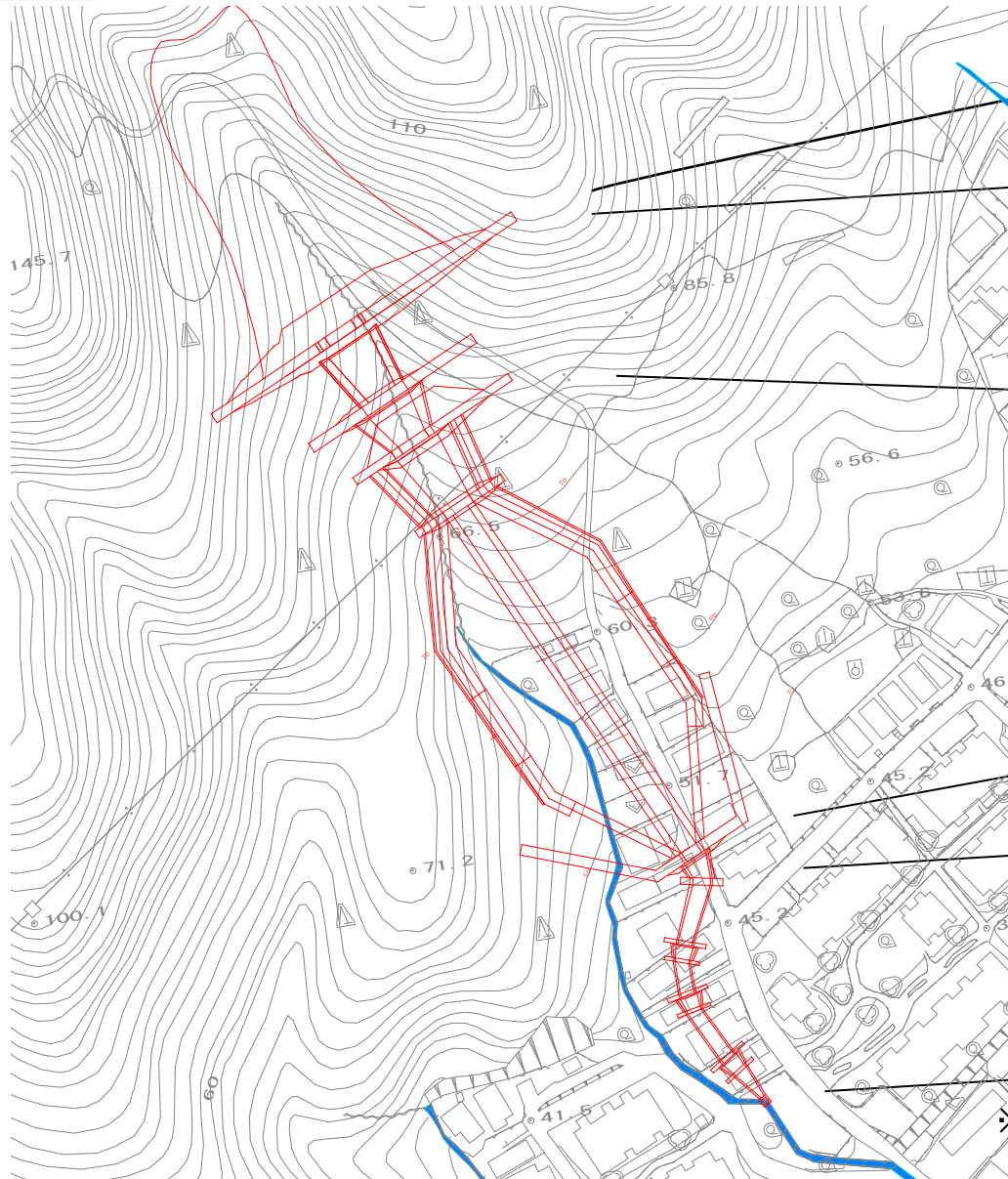
※今後の現地調査、検討により、変更となる場合があります。

概略施設一般図(平面図)(案)

うえやまがわ
上山川(1-9-303)

平面図

平成26年12月16日時点



砂防堰堤

前庭保護工

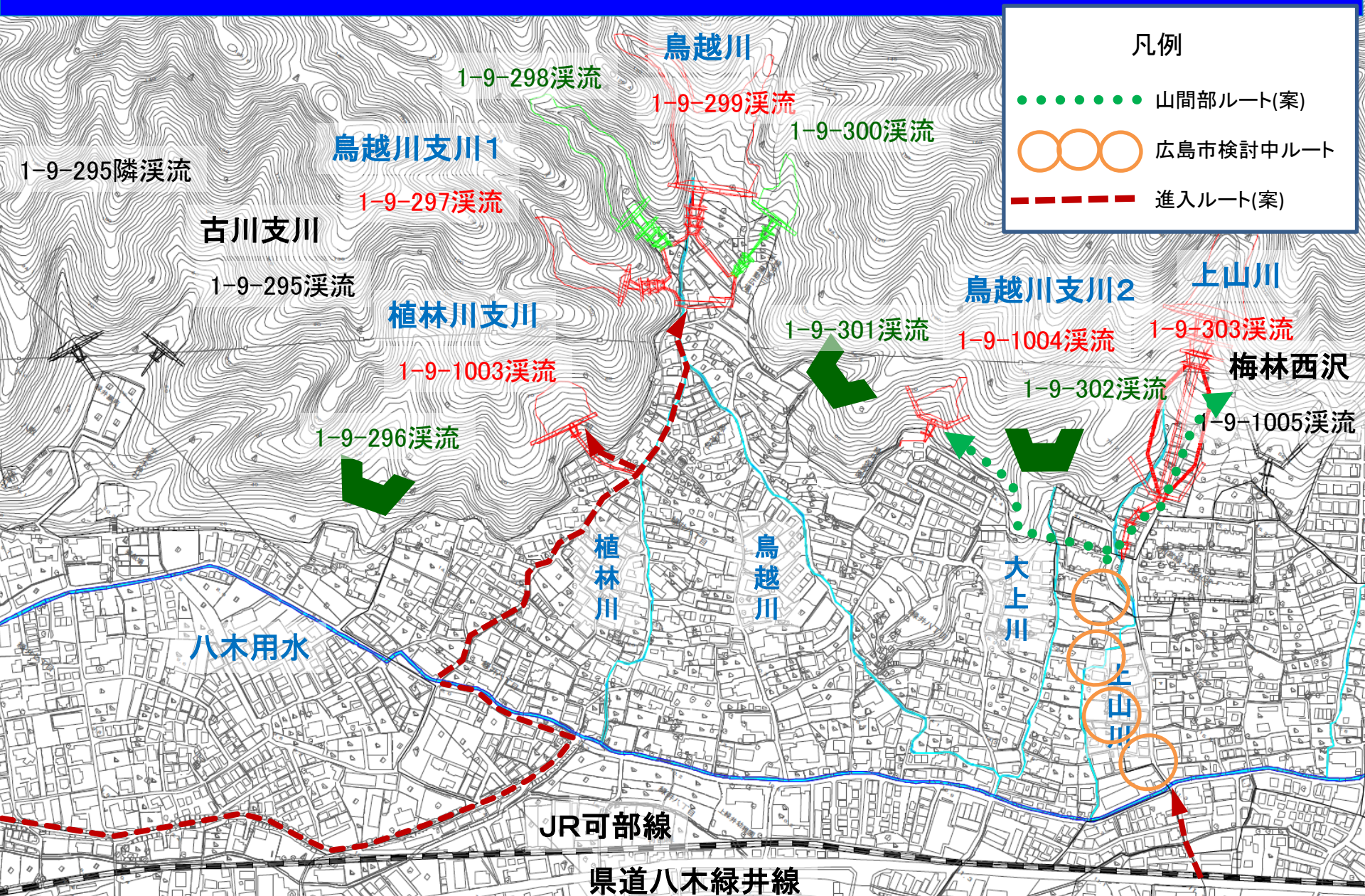
土石流堆積工

前庭保護工

流路工

※今後の現地調査、検討により、変更となる場合があります。

緑井八丁目地区 工事に用いる進入路(案)



※今後の現地調査、検討により、変更となる場合があります。

 : 平成27年度以降に調査検討を行う溪流

参考：不透過型砂防えん堤(管理型)の機能

●不透過型砂防えん堤(管理型)の特徴



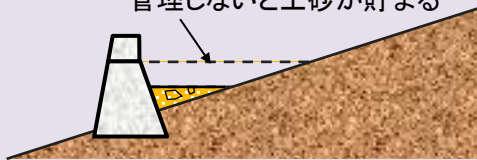
- ・大規模出水時に、上流からの土石流を砂防えん堤でくい止め、下流への土砂流出を軽減します。
- ・砂防えん堤に土砂が貯まると、上流の川底の侵食や山腹の崩壊を防ぎます。
- ・貯まった土砂を撤去することにより、土砂流出の軽減機能を回復させます。

●不透過型砂防えん堤(管理型)の効果

土砂流出の軽減

通常時

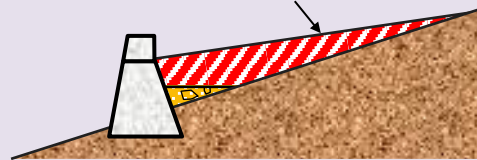
管理しないと土砂が貯まる



大規模出水時に土砂が貯まるスペースを十分確保するため、適宜土砂を撤去します。

出水時

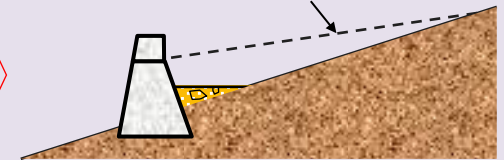
土砂・流木が貯まる



大規模出水時には、土砂・流木が貯まり、下流への土砂流出を軽減します。

出水後

貯まった土砂・流木を撤去し
次の大規模出水に備える



次の大規模出水時に土砂流出を十分軽減できるよう、貯まった土砂・流木を撤去します。

参考：不透過型砂防堰堤の例



廿日市市宮園四季が丘
(コンクリート堰堤)

山口県防府市
(堰堤本体に砂防ソイルセメント
(現地の土砂とセメントを混合)を
使用した例)

上流側の状況



参考：遊砂池の例

相田1号, 2号砂防堰堤(安佐南区相田)



砂防堰堤

砂防堰堤

遊砂池

1-9-303溪流(上山川)イメージ



砂防堰堤

土石流堆積工