

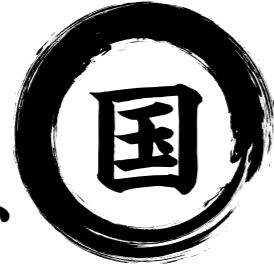


中国地方整備局

安全・安心で魅力ある中国地方を築き、「未来」につなぐ



中心的役割を担い、



国土を創り、



地域を守り、



より暮らしやすい方向に

入省に関するお問い合わせ先

国土交通省 **中国地方整備局**

事務系 | 総務部人事課 技術系 | 企画部企画課

TEL 082-221-9231 (代)

HP <https://www.cgr.mlit.go.jp/>

E-mail recruit@cgr.mlit.go.jp



中国地方整備局



2022
採用案内

4,922

4,922億円は、中国地方整備局全体の事業費（令和3年度）。中国地方が持つ自然環境、歴史や文化、製造業を中心とした産業などの潜在力を最大限に活かし、次世代に引き継ぐ魅力ある地域づくりを目指しています。近年多発する豪雨災害や、今後発生が予想される大規模地震に対する防災・減災対策、インフラ施設の老朽化対策など、様々な環境に対して、広域的な視点から対応することが中国地方整備局の職員には求められます。

94

94%は、国内貨物輸送の自動車が占める割合（トンベース・100km以下）。道路は、普段みなさんが日常で利用するときはもちろん、災害発生時の救命・救助活動や災害発生後の復旧・復興のためなど、日常生活や経済活動などあらゆる場面で地域社会を支える重要なインフラです。

120,000

約12万は、中国地方の土砂災害警戒区域等の指定数。土砂災害警戒区域等の指定数の上位5県のうち、3県を中国地方が占めるなど、中国地方は土砂災害に対する脆弱性を抱えています。砂防堰堤等の整備により、土砂災害から「命」と「財産」を守ります。

※土砂災害警戒区域等の指定数 1位 広島県:47,668、2位 島根県:32,268、5位 山口県:25,605

12

12億トンは、日本の一年間の貿易量。豊かな暮らしを営むため、わが国は世界と「みなと」を通じて年間約12億トンの貿易をしています。中国地方の「みなと」では約13%のシェアを担っています。

266

266万人は、中国地方の一級水系の想定氾濫区域内人口。中国地方整備局では、氾濫すると大規模な被害が生じる河川の整備を担っています。地域の皆様の「命」と「財産」を守るため、堤防の整備や放水路の建設等の河川整備を行っています。

目次

全体概要

- 組織の概要03
- 事業の流れ05

各分野の事業について

- 河川07
- 道路09
- 港湾・空港11
- 都市・住宅・公園13
- 営繕14
- 電気通信15
- 機械16
- 防災17

中国地整の各種取組・キャリアパスなど

- 研修について19
- 中国地方整備局が取り組むDX20
- キャリアアップ21
- 職員の1日の流れを紹介!23
- くらしでミーティングとは?24

勤務条件など

- 勤務条件等について25
- 福利厚生26
- 採用までのスケジュール27
- 気になるQAをまるっと紹介28

組織の概要

●事務所・管理所

- 事務所・管理所 (29ヶ所)
- 出張所・管理支所 (54ヶ所)
- ※ 令和4年4月1日現在

山口

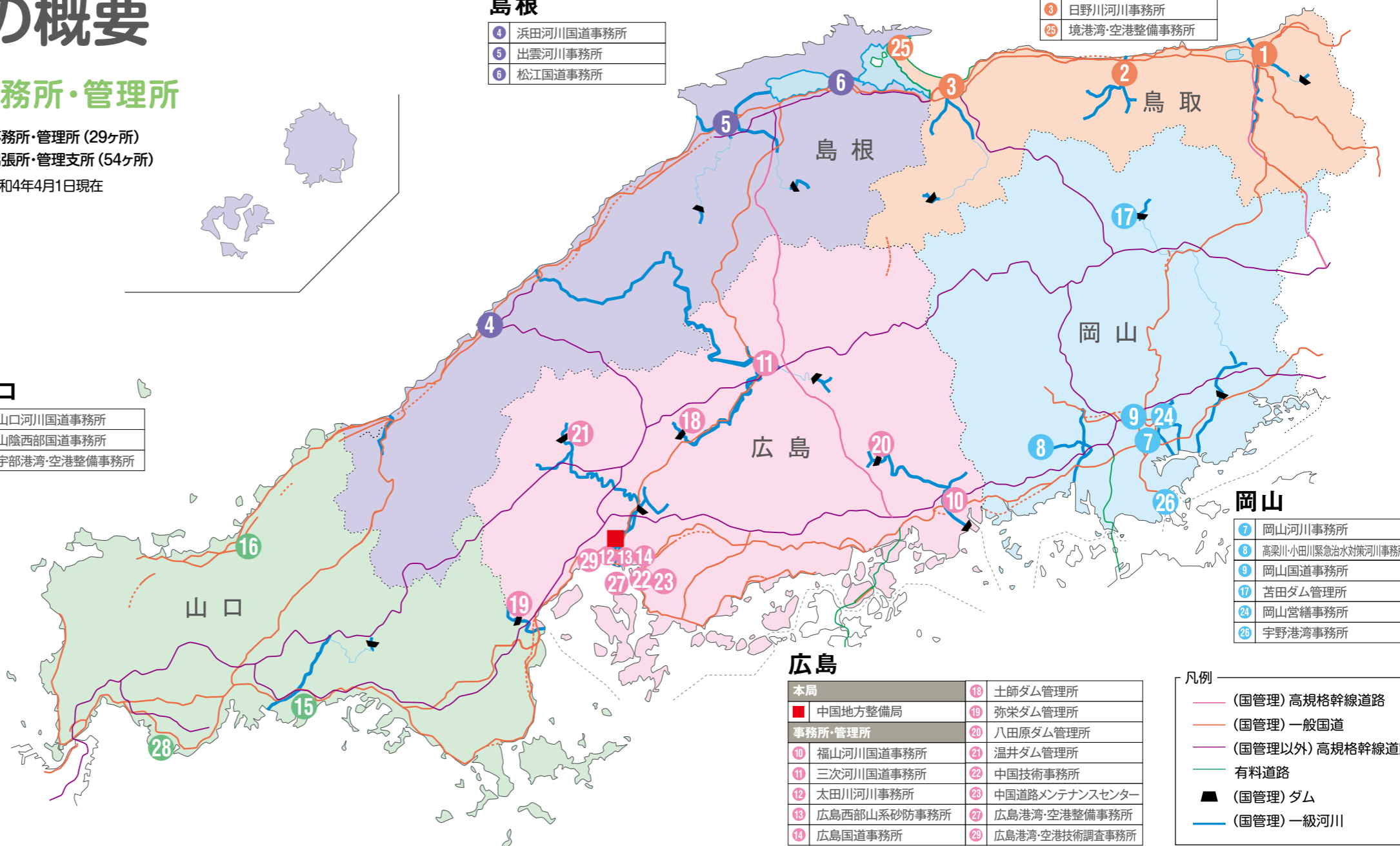
15	山口河川国道事務所
16	山陰西部国道事務所
28	宇部港湾・空港整備事務所

島根

4	浜田河川国道事務所
5	出雲河川事務所
6	松江国道事務所

鳥取

1	鳥取河川国道事務所
2	倉吉河川国道事務所
3	日野川河川事務所
25	境港湾・空港整備事務所



広島

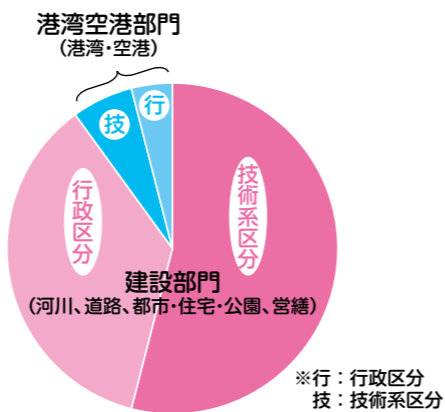
■	中国地方整備局	18	土師ダム管理所
10	福山河川国道事務所	19	弥栄ダム管理所
11	三次河川国道事務所	20	八田原ダム管理所
12	太田川河川事務所	21	温井ダム管理所
13	広島西部山系砂防事務所	22	中国技術事務所
14	広島国道事務所	23	中国道路メンテナンスセンター
		24	広島港湾・空港整備事務所
		25	広島港湾・空港技術調査事務所

凡例

- (国管理) 高規格幹線道路
- (国管理) 一般国道
- (国管理以外) 高規格幹線道路
- 有料道路
- (国管理) ダム
- (国管理) 一級河川

●職員数

約1,800名
(行政区分: 約4割、技術系区分: 約6割)



●組織図



※一般的な事務所の組織



事業の流れ

技術系職員の仕事



コストや地域社会、自然環境への影響などを比較の上、整備内容や整備手順を検討し、最善の事業に関する計画を策定します。



事業のために必要な調査や関係機関との調整、地域の方々への説明を行います。工事現場の様々な条件を考慮し、デザインや経済性、工法の選定等を検討します。詳細設計を行い、工事費用を算出します。



工事が設計図書などに基づいて施工されているか、要求した性能・仕様を満たしているか、監督や検査を行います。



施設が機能を十分に果たすよう整備・点検・補修等、管理を行います。

企画・計画

調査・設計

工事

維持管理

事務系職員の仕事

技術系職員と事務系職員が相互に連携しながら事業を進めています。

用地取得

事業実施のために必要な土地の取得や、それに伴う建物等の移転補償の交渉などを行います。



契約

事業実施にあたり、工事を受注する施工業者の決定と、契約締結、国有財産の管理等を行います。



管理事務

施設の維持管理に必要な法律上の手続きを行います。河川・道路の利用に関する許認可や道路損傷に関する業務等があります。



河川 治水、利水、環境 3本の柱で「命」と「財産」を守る

中国地方の人口や資産は、河川の氾濫区域に集中しており、洪水や土砂災害など自然災害から、地域の暮らしの安全・安心を守るための河川、ともに、うるおいとやすらぎの空間を創出するための環境整備を通じ、「安全で安心して暮らせる地域づくり」と「美しく豊かな自然環境の保

ダム、砂防、海岸の整備や管理と全」を目指します。



PICK UP!

真備緊急治水対策プロジェクト

平成30年7月豪雨では、高梁川水系小田川沿川の岡山県倉敷市真備町において、堤防の決壊や越水等が発生し、広範囲に家屋が浸水するなど甚大な被害が発生しました。このため、再度災害防止を図るべく、平成31年4月に新たに事務所を開設し、「真備緊急治水対策プロジェクト（ハード・ソフト対策）」を岡山県及び倉敷市と連携し、重点的に実施しています。

事業内容（ハード対策）

- ・小田川合流点付替え事業（国）
- ・小田川（国・市）及びその支川（県）における重点的な堤防強化（拡幅、高上げ等）
- ・洪水時の水位を下げるための河道掘削（国・県）



PICK UP!

大橋川改修事業

昭和47年7月の豪雨により、島根県の宍道湖周辺では大規模な浸水被害が発生し、松江市においても一週間以上浸水しました。

これを契機に、3点セット（①上流の尾原ダム・志津見ダム、②中流の斐伊川放水路、③下流の大橋川改修・湖岸堤の築堤）の計画が策定されました。上流の尾原ダム・志津見ダム、中流の斐伊川放水路は完成しており、現在、大橋川改修事業を行っています。

事業内容（ハード対策）

- ・狭窄部（上流、下流）の拡幅
- ・堤防の整備
- ※事業実施にあたり、「国際文化観光都市である松江市」にふさわしい景観となることにも配慮し、「治水と環境とまちづくりが調和する改修」を考慮することとしています。

● ● ● ● 事業の工程 ● ● ● ●

調査・計画

技術（土木）



出雲河川事務所
調査設計課 係員
工波 桃華
Kuba Momoka

島根県の宍道湖と中海を結ぶ大橋川において、堤防を高くしたり、川幅が狭くなっている箇所の拡幅を行う事業に携わっています。

私の仕事は堤防などの設計において、コンサルタントとの打合せを行っています。分からない専門用語が出てきたときに困ることもありますが、自分で調べて勉強したり、上司に教えてもらいながら仕事に励んでいます。

この他に、設計を行うコンサルタントと契約を結ぶための手続きに関する発注資料の作成も行っています。

自分が担当した事業が地域の安全・安心に繋がっていくこと、計画から管理までの全てに携われることにやりがいを感じています。

工事

技術（土木）



高梁川・小田川緊急治水対策河川事務所
工務課 係長
栢 俊明
Kaya Toshiaki

H30年7月豪雨で浸水被害が発生した岡山県の小田川で川の付替え事業に携わっています。工務系の発注者として施工者の皆さんと工事現場を確認し、現地状況に応じた協議や設計の変更などの業務にあたっています。設計図にない支障物件が出てきた場合に関係者と協議をしたり、刻一刻と変化する工事現場を確認したり、関係各所と密に連携をとりながら、地域一体となってプロジェクトを進めています。

日々様々な課題をクリアし、自分が携わっているこのプロジェクトが、形になっていく光景を目の当たりにすると喜びもひとしおです。

維持管理

技術（土木）



福山河川国道事務所
河川管理課 係員
鳥越 美里
Torigoe Misato

広島県の福山市を流れる芦田川において、水害が起きないように川に溜まった土砂を撤去する工事や、堤防に異常・変状がないか直接点検を行うなどの維持管理に携わっています。工事の前には現地条件を、工事中は施工状況を確認することで、契約する工事に必要な条件の把握を行い、工事金額の算出に反映しています。現地状況の把握を行う際に、ドローンを使用することもあります。上空から撮影した写真を見ると、改めて規模の大きい公共事業に携わられていることを実感し、やりがいを感じます。

管理事務

行政



岡山河川事務所
占用調整課 係員
唐川 大暉
Karakawa Daiki

主に担当しているのは、河川の利用に関する河川法の許認可業務です。これは、河川の敷地を使用したい方からの申請を受け、法令に基づき審査をし、問題ないと判断されるものについて許可するものです。

私の勤務地である岡山市内を流れる旭川の中州には、日本三名園の一つである後樂園があり、庭園敷地へと繋がる橋や外周の桜堤などの緑地についても許可を受けて設置・整備されています。その他、河川の敷地は、市街地における貴重なオープンスペースとして、公園や運動場としても使用されています。

普段の生活の中で、川の近くを通るとき、「あれは私が携わったものだな」と思うこともあり、自分の仕事が地域の暮らしの一役を担っていると実感できるのも、この仕事の面白さです。

道路

人と人、町と街 地域を繋ぐ生命線

地域振興や物流の効率化に欠かせない道路。広域的な高速ネットワークを構築する高規格道路整備や一般国道の整備、交通安全事業などに、道路の維持管理を行います。また、既存インフラ施設の老朽化対策など時代に対応した整備を目指しています。 地域発展の基盤整備を進めるとともに



PICK UP!

山陰自動車道

山陰自動車道は、鳥取県鳥取市から島根県を経由し山口県下関市に至る総延長約380kmの高規格道路です。高規格道路は人流・物流の円滑化や活性化によって我が国の経済活動を支えるとともに、激甚化、頻発化、広域化する災害からの迅速な復旧・復興を図るため、主要な都市や重要な空港・港湾を連絡する広域的な道路ネットワークを構成しています。そのうち松江国道事務所の担当区間では、令和5年度に島根県大田市久手町から仁摩町区間（約12.9km）、令和6年度に出雲市知井宮町から多伎町区間（約8.9km）の開通を目指し、地域全体をあげて事業に取り組んでいます。



PICK UP!

呉駅交通ターミナル整備事業

国道・港・鉄道駅の3つの交通モードが集積する呉駅周辺において、官民連携により、次世代モビリティ、MaaSなどの将来技術なども見据えて事業を推進します。交通ターミナル整備は、バス・タクシー、一般車の多様な交通モードを集約するとともに、デッキにより、JR呉駅と周辺施設を接続し、ユニバーサルデザインに配慮した、快適・安全な利用者動線を形成します。また、災害時には、代替輸送の発着機能や一時的な避難場所として活用することなどにより防災機能の向上を図ります。

事業の工程

調査・計画

技術(土木)



広島国道事務所 計画課 係長
米本 達哉
Yonemoto Tatsuya

広島県で道路に関する中長期計画や渋滞・環境対策、広報などの業務を担当しています。国土交通省は新設道路の工事や既存道路の維持修繕のイメージが強いと思いますが、鉄道やバス、タクシー等を集約する公共交通ターミナル整備事業や次世代型モビリティ（自動運転等）の実証実験、物流に関する拠点整備の検討など、幅広い施策を推進しています。現在、呉駅交通ターミナル整備事業の担当として、整備における設計に加え、賑わい空間の創出や次世代型モビリティの活用検討などを進めています。幅広い知識を得ることができ、地域の方からの地域活性化に寄与してほしいという期待に応えられる仕事にとってもやりがいを感じています。

工事

技術(土木)



松江国道事務所 工務課 係員
川本 愛佳
Kawamoto Manaka

島根県出雲市から大田市において、山陰道の開通に向けて、橋梁や舗装などの工事を行うための設計や工事に携わっています。山陰道は、地域経済の発展や人々との繋がりを結ぶための重要且つ大規模なスケールの事業であり、壮大な事業の最前線で携われることがこの仕事の魅力です。上司の指導の下、交差点設計の関係機関協議に随行したり、道路の形状を設計する打合せに参加したりと、新たな知識の習得のため日々奮闘しています。自分の手がけた仕事がかたちとなり、将来たくさんの方々に利用していただけることを考えると、責任感とやりがいを感じます。

維持管理

技術(土木)



三次河川国道事務所
尾道松江自動車道出張所 係長
渡瀬 裕也
Watase Yuya

広島県と島根県を跨ぐ尾道松江自動車道において、利用者の方々が安全・安心に走行できるよう、道路の管理を担当しています。舗装、トンネル、橋梁などの道路施設を直す工事の監督や、冬季は除雪や凍結防止剤の散布の指揮を執っています。道路管理と聞くと、道路の損傷などを「元通り」にするイメージでしたが、実際に担当すると道路を「アップデート」する側面もあることに気づきました。昨今頻発する豪雨災害に備えた法面対策や、重大な交通事故を未然に防ぐワイヤーロープの設置など様々な問題に対してどんどん新しい技術を取り入れて、道路を「アップデート」しています。

管理事務

行政



山口河川国道事務所
道路管理第一課 係員
梅田 若奈
Umeda Wakana

国道の管理に関する事務を担当しています。具体的には、企業や地方公共団体が、道路に電線・ガス管・水道管などのライフラインを設置・埋設する際の審査・許可業務から、道路の範囲を指定する業務、工事により交差点の形状が変わった時などに国道と県道・市道との間の管理の境目を決める業務、そして大雨・大雪時の防災対応まで、幅広い業務に携わっています。淡々と事務処理を行うだけでなく、関係者の方と協議を行ったり、実際に現地へ行って現場の確認をしたりしながら、業務を進めることも多いです。入省して1年目ですが、道路管理は、道路をいつもどおり使ってもらおうという当たり前を守るために、とても重要な仕事だと感じています。業務中は、常に法令などの専門的な知識の勉強が必要となりますが、毎日新しいことを学べるので、やりがいを感じています。

港湾・空港

地域の経済を支え世界と結ぶ「みなと」

地域の経済・基幹産業を支える「みなと」づくり。原材料の調達や製品の出荷において、効率的な海上輸送を実現することで、地域の経済や基幹産業の国際競争力を強化するとともに、災害に強く、環境に優しい港湾を目指します。

PICK UP!

広島港 国際コンテナターミナル

コンテナは食料品や電化製品・原材料など様々なものを輸送するための箱です。中国地方の地域経済を支えるため、コンテナと「みなと」で世界と貿易することは必要不可欠です。

PICK UP!

水島港 国際物流ターミナル

穀物を安定的に供給するため国際バルク戦略としてターミナルを整備しています。ターミナルの基幹施設である岸壁はジャケット式で築造しています。

PICK UP!

徳山下松港 国際物流ターミナル

石炭を安定的に供給するため国際バルク戦略としてターミナルを整備しています。航路などの整備で発生する浚渫土砂は埋立護岸や干潟再生に活用しています。

事業の工程

調査・計画

技術(土木)



宇部港湾・空港整備事務所
企画調整課 係員
山本 恵里
Yamamoto Eri

私は「海と空が好き」という理由で港湾空港部に入省、島国日本にとって「みなと」の整備は、当たり前の生活を守る大切な仕事だということに誇りに、楽しく頑張っています。港の未来を考える「港湾計画」、事業の必要性を皆様に示す「事業評価」、皆様が港に親しんでいただくため見学会を「企画」するなど、様々な仕事をしています。港湾工事に使う作業船は海に見合い大きく、そのスケールは圧巻です。もうすぐ2歳の子供を育てており、ワーママは大変ですが、職場の仲間にも助けていただきながら、仕事に励むことができています。とてもアットホームな職場という点も魅力のひとつです。世界の玄関口「みなと」を一緒につくっていきましょう！

工事

技術(土木)



広島港湾・空港整備事務所
福山港・尾道糸崎港出張所 係員
山崎 元樹
Yamasaki Genki

私は現在、港湾整備の「現場担当」として、工事の発注、施工管理、現場監督、工事に必要な手続きや調整の仕事をしています。工事現場では大きな作業船や建設機械を使用して岸壁等の港湾構造物を施工しており、自分が携わっている国ならではの仕事のスケールの大きさを改めて実感しています。世界との輸出入貨物の99.6%を取り扱う「みなと」を整備することで、中国地方だけでなく、日本の経済や多くの人々の安全で快適な暮らしを支えていることが実感でき、やりがいのある仕事だと感じています。職場の方は、日頃から優しく話し掛けて下さるので相談しやすく、とても働きやすい職場です。

管理事務

行政



港湾空港部 港湾管理課 係員
小寺 勇気
Kodera Yuki

私は現在、港湾管理課というところで、地方公共団体が行う港湾施設等のインフラ整備を支援するため国から補助金を交付する業務に携っており、補助金が適正に使用されるよう法令に基づいた申請書類の確認や審査を行っています。事務官ですがデスクワークだけではなく、補助金事業の検査を行うため現場に行くこともあり、現場では陸上からはもちろん、船で海上からも施設の確認をします。国の経済活動を支える輸出入や観光に必要な船を係留する施設、津波・高潮などの自然災害から国民の生活を守るための施設を目の当たりにし、自分の仕事が多岐にわたっていることを実感できるのは整備局ならではの、とてもやりがいのある職場です。

PICK UP!

境港 クルーズ船の寄港

賑わいのある「みなと」づくりに取り組むことで、地域経済の波及効果が期待できます。

都市・住宅・公園

すまいづくり・まちづくり
を支える

中国地域の経済・社会の活性化や、個性豊かな地域社会の実現、都市の健全な発展と文化の向上を目指して、中国地方の歴史・文化・自然環境等の特性を活かし、活力と魅力あふれ、暮らす人にも、訪れる人にも快適な「まち」をつかっていくための様々なサポートを行っています。



広島駅南口広場の再整備等
(広島県広島市)

周南市徳山駅前 賑わい交流施設(山口県周南市)

営繕

愛される公共建築を守り・支える

営繕とは、「建築物の建築、修繕又は模様替え」をすることです。馴染み深い法務局、税務署、職業安定所(ハローワーク)から、それらを集約した合同庁舎、文化施設、研究施設など、国民の共有財産である国家機関の建築物(官庁施設)の企画・設計から工事監理、さらには維持管理に関するアドバイスまでを一貫して行っています。安全・安心な、便利で親しみやすく、地球環境にもやさしい官庁施設を長く使えるよう施設整備を進めています。



広島合同庁舎(1960・1987)

税務大学校広島研修所(2015)



国営備北丘陵公園のイルミネーションイベント(広島県庄原市)



街なみ環境整備の推進
(鳥取県倉吉市)

技術(土木)



建政部 都市・住宅整備課 係長
大野 宣幸
Ono Nobuyuki

近年、多発している災害や新型コロナウイルスの危機を受け、これからのまちづくりは「災害」や「新たな日常」にも対応できるものを目指していく必要があります。

更には、大学や民間と連携し「居心地が良く歩きたくなる」空間づくりを行うことも重要な要素になっています。

国が直接まちづくりを担うわけではありませんが、県や市町村と一緒に考え、魅力的なまちづくりを目指していくことができます。都市や市街地の再生・道路・公園・下水・住宅といった様々な分野で連携し、柔軟な発想と創造力を持って、楽しく取り組める職場である「建政部」で私たちと一緒に「新しいまちづくり」を考えていきませんか。

技術(建築)



営繕部 計画課 係員
大谷 瑛史
Otani Akifumi

営繕部の仕事には、建物の魅力がたくさん詰まっています。建物を建て、使い、維持する一連の流れの中で、計画・設計・施工・メンテナンスといった段階ごとの担当職員が、チームとなってプロジェクトを進めています。他省庁、設計事務所、ゼネコンなど様々な関係者と協力し、より良い

官庁施設へと整備する、というのが私たちの仕事です。例えるなら、国家機関の建築物に関する「トータルコーディネーター」と言えるでしょう。

私は現在計画課に所属し、整備中の各案件の予算管理・工程管理・調整等を行っています。大学で学んだことは違う視点から建物に携わっているため、学ぶことが多いですが、その自分自身が担当した建物が無事に完成したときの感動はひとしおです。また、この他にも広報、リクルートなどにも関わっています。建築に限らず、様々な仕事を経験できており、日々刺激を受けています!

営繕部は、仕事が幅広く、様々な経験ができるとても魅力的な部署だと思っています。このパンフレットを手にとったあなたと仕事ができる日を、楽しみにしております!



国立広島原爆死没者追悼平和祈念館(2002)



海上保安大学校 国際交流センター(2020)

電気通信 安全・安心な暮らしを支える情報通信技術

災害時に重要となるレーダ雨量・水位データといった河川情報や、道路を安全に利用するための道路照明施設・トンネル警報・情報表示施設など、安心して快適な暮らしを実現するために、電気通信施設の果たす役割はとても重要です。国土交通省では、台風や地震といった災害発生時でもリアルタイムかつ確実に情報を伝送できるよう、無線や光ファイバー通信を組み合わせ信頼性の高いネットワークを構築し、これら施設の企画・設計・施工管理を行っています。



通信設備の整備・保守



電気設備の整備・保守



災害対策室の整備・保守



防災用通信機器の運用

技術(電気)



防災室 係員
和田 寛樹
Wada Hiroki

電気分野の職員は、平常時及び災害時における、道路や河川を管理するカメラやダム of 巨大な排水ゲートの制御等に関わる設備の計画から維持管理までを行っています。

また、AI技術を活用してカメラ映像を解析する車両検知システムといった最新の技術も

積極的に導入しています。

実際の災害時に私は、移動しながら衛星通信を行う車両(Car SAT:中国地方整備局が保有している車両)を運転し災害現場へ出動しました。いつもとは様相が違う道路を注視しつつ災害現場へ急行するのは、緊張感があると同時に皆と一体になって災害へと立ち向かう使命感を感じました。

機械 災害に強い地域づくりを支える「機械技術」

安全で安心な地域づくりのための河川、ダムや道路などのインフラ整備・管理において、機械技術は欠かせないものです。インフラが確実にその役割を果たすため、「建設機械」の開発・配備・運用や「機械設備」の計画・設置・管理などを行うとともに、中国地方の各事務所に災害対策用機械を配備し、災害発生時に迅速かつ的確な復旧作業ができる体制を整えています。また、現場における生産性向上を目指したICT(情報化通信技術)施工の推進、「次世代社会インフラ用ロボットの開発・導入」の推進、優良な民間の「新技術」の活用促進、など多岐にわたる業務を行っています。



機械設備の設置・管理
ダムの水門設備による洪水調整



災害復旧作業の支援
TEC-FORCE(排水ポンプ車による排水作業)



除雪トラックによる除雪作業



カメラを搭載したドローンの活用(構造物点検)

技術(機械)



出雲河川事務所
工務課 係員
磯金 喜樹
Isokane Yoshiki

機械分野の職員は、道路・河川等の機械設備や建設機械の発注・維持・管理などを行い、安全で快適な暮らしを守る一端を担っています。

また、災害が発生した場合には排水ポンプ車・照明車等を被災現場に派遣して迅速

な災害復旧のために支援活動も行っていきます。

現在、私は入省1年目ですが、工事の発注から、風水害時の対応など多岐に渡る業務を行うことができ、やりがいを感じています。

「機械」と聞けば専門的で難しいイメージを抱かれるかもしれませんが安心して下さい!現場に出る機会が多く、いろいろな経験ができるので着実に知識を付けることができます!

防災

平常時

～災害発生時に備えて訓練を実施～

風水害対策訓練

大雨、台風等による災害に備え、被災状況等の迅速かつ正確な収集や伝達及び的確な指揮や対策の実施など、防災体制に万全を期すための訓練を毎年実施しています。



大型モニターを活用した報告状況

地震・津波対策訓練

南海トラフ巨大地震を想定し、関係機関と連携して、地震発生後の迅速かつ的確な被災情報の入手及び情報共有を行う訓練や、被災箇所の応急復旧対策の策定に関する訓練を毎年実施しています。



災害対策本部の状況

～関係機関・地方自治体との連携～

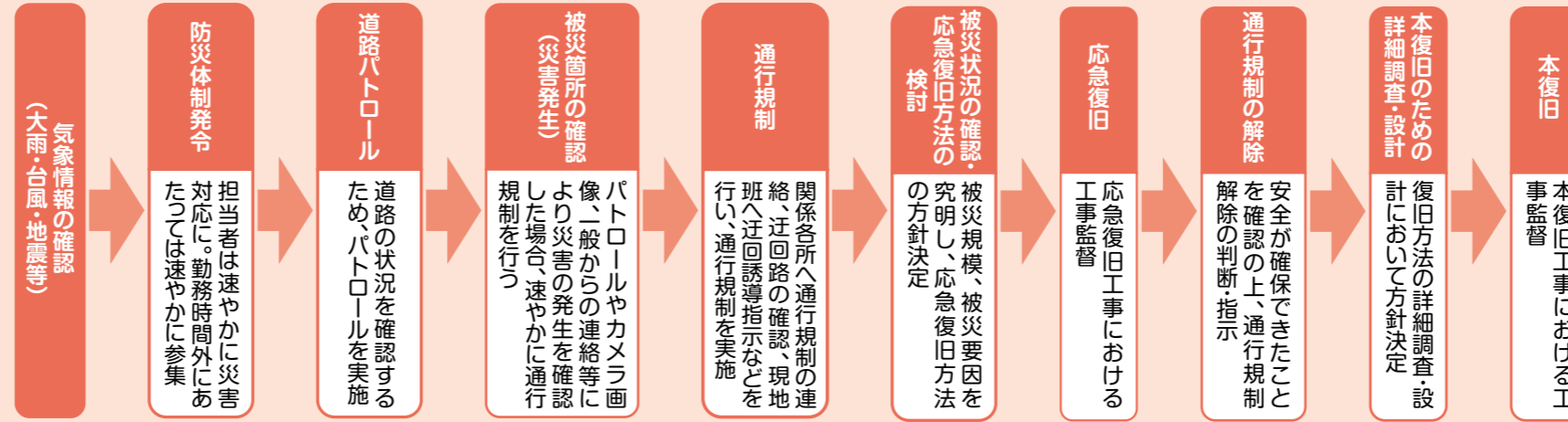
平常時から関係機関と連携し、訓練や情報共有を行っています。また、災害発生時には被災地方自治体に中国地方整備局の職員を派遣し、災害情報の共有等の連携を図っています。



関係機関との連携

災害発生時

～災害対応フロー～ もし、中国地方整備局の管理施設が被災したら(道路の場合)



被災状況の確認



応急復旧工事

応急復旧完了

～TEC-FORCE (緊急災害対策派遣隊)～ 被災した自治体への支援

- 大規模自然災害への備えとして、迅速に地方公共団体等への支援
- TEC-FORCEは、大規模な自然災害等に際して、被災自治体が行

援が行えるよう、平成20年4月にTEC-FORCEを創設し、令和4年で14年を迎えました。被災状況の迅速な把握、被害の拡大の防止、被災地の早期復旧等に対する技術的な支援を円滑かつ迅速に実施します。

隊員の声

令和3年7月の梅雨前線による大雨災害で雲南市へ被災状況調査を行った2人にお話を聞きました!

の自治体支援に

河川班の活動



河川部
河川環境課 係員
橋口 侑生
Hashiguchi Yuki

約40箇所の河川の護岸崩壊の調査を行う災害応援に行きました。被災箇所において、測量機材を用いて、被災の規模・状況を調査・確認し、その調査結果を元に、平面図、断面図の作成や、被害概算額の算出を行いました。

現場は非常に暑く、さらに初めてのことばかりだったため、非常に大変でしたが、他の班員と協力し、無事に活動を終えることができました。また、住民の方に被災状況を聞き取る機会があり、地元からの期待の声が大きかったです。

TEC-FORCE活動は責任のある仕事であると同時にやりがいを感じることができ、近年多発する豪雨災害や、今後発生が想定される大規模地震において今後も重要な役割を担うことを実感しました。

道路班の活動



岡山国道事務所
計画課 係長
今津 厚輝
Imazu Atsuki

道路や橋梁等がどこでどのくらい崩れているのか、現地で被災の規模を計測・記録をして、どのように復旧するべきかの検討を行う災害応援に行きました。

実際に調査を行うと、車では進めが道路に入っていた所においては、橋梁に遮断されている

ないほど危険な亀裂り、被害が激しい箇所が崩れて交通が完全箇所もありました。

私たちが調査をし地域の方々からたくさん頂きました。被災地をかせてくださったためにも、TEC-FORCEの重要だと感じま

していると被災地の方の感謝の言葉をが早期に復旧し、声の方々の期待に添うRCEの仕事が大変だ。



被災状況の調査

ヘリコプターやドローンの活用

ヘリコプターやドローンを活用し、上空からリアルタイムで被災状況を把握することができます。



ヘリコプターの活用

ヘリコプターからの調査

ドローンによる現地調査

ドローン映像の説明状況

● 職員の1日の流れを紹介!.....



岡山国道事務所 管理第二課
山本 真奈美
Yamamoto Manami

現在の仕事

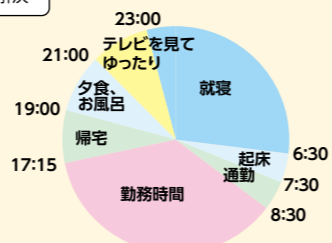
私の所属する部署では道路が開通したあとに維持管理をする工事や業務を発注しています。
道路を作った後も道路を安心して利用してもらうために日々維持管理をしていくことが私たちの仕事です。
雨が降った場合や雪が降っている際は災害で住民の方に被害が出ないよう、現在の河川の水位や雨量を見て、事前通行規制を行うかどうか確認する仕事もしています。

技術



学生のみなさんへメッセージ

中国地方整備局では、生活に欠かせないインフラを安全・安心・快適に利用していただくため、整備しています。道路を計画し、設計するところから工事を発注し、道路が完成して道路が開通したあとにも維持管理をするところまで、様々な部署があり、やりがいを感じる職場です。
休暇が取りやすく、上司とも話しやすい環境であるため、とても働きやすい職場です。私たちと一緒にインフラ整備で住みやすい中国地方を目指しませんか。

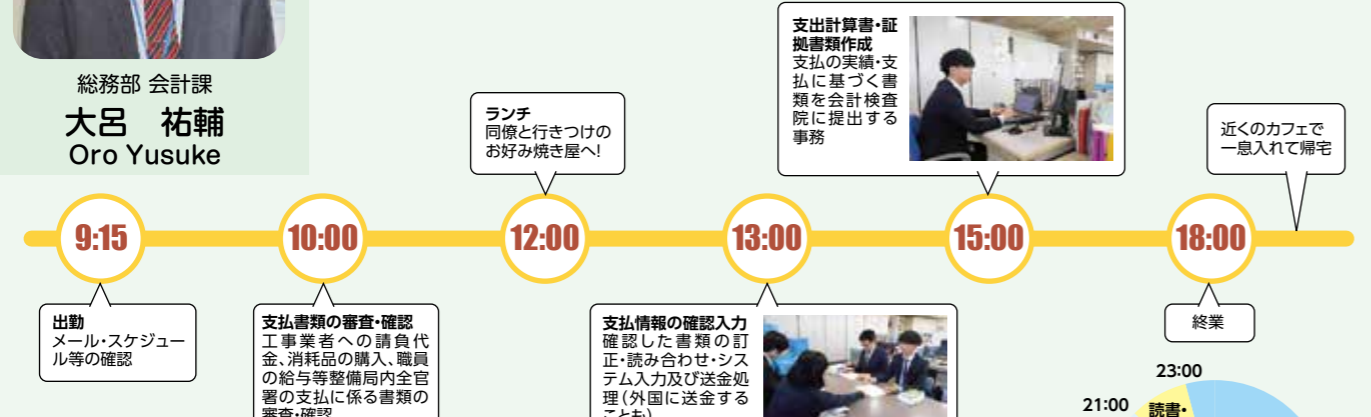


総務部 会計課
大呂 祐輔
Oro Yusuke

現在の仕事

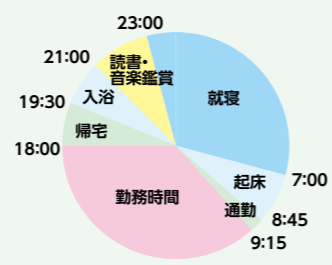
会計課では主に予算の執行・管理、収入・支出の決定やそれに基づく書類の審査等を行っています。その中で私は支出に関わる仕事をしています。支出と言っても、工事業者等への代金の支払いだけでなく、普段使う文房具から通信機器・建設機械の購入に係る代金、職員の給与・出張の旅費等中国地方整備局における全ての支払いを行っています。1日で1,500件もの支払いをしたこともあります。
私の業務内容は、正しい相手に正しい金額が支払われるかの確認、支出に関する帳簿の作成、会計検査院への報告を行うことです。
財政面から事業・職員を支えるこの仕事に責任とやりがいを感じながら日々、業務に励んでいます。

行政

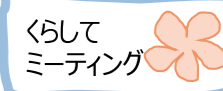


学生のみなさんへメッセージ

中国地方整備局では、道路・河川・砂防など様々な方面から安心・安全に暮らせる環境を作るため、日々業務に臨んでいます。色々な部署や場所・現場を経験する中で、様々な視点から目に見える・地図に残る形で仕事を感じられることが当局の魅力だと思います。例えば、普段何気なく使っている道路ひとつとっても、国民の皆さんが安心・安全に使えるよう整備しています。ぜひみなさんもその過程に携わる一員になってみませんか? みなさんと一緒にお仕事できる日を心待ちにしています。



● くらしてミーティングとは.....



※会のネーミングは、「暮らしの担い手である女性たちの会」という意味から決めています。



- 女性の感性を活かしたよりよいインフラ整備・管理(防災・交通)及び渉外活動(広報・地域連携)を行うための、組織の意識向上並びに女性の情報共有を行うことを目的とし平成26年6月に設立しました。
- 目的を達成するため、①やりがい、いきいきと働くための「更なる活躍とスキルアップ」②継続して働き続けるための「就労継続」③入省してもらうための「入職促進」④女性や誰もが活躍する魅力ある職場を広く周知するための「情報発信」の4つの柱を掲げて活動しています。
- 男性も女性ももっと輝ける職場を目指して活動しています。



.....活躍中の女性を紹介!.....



太田川河川事務所 調査設計課 係長
福田 知子
Fukuda Tomoko

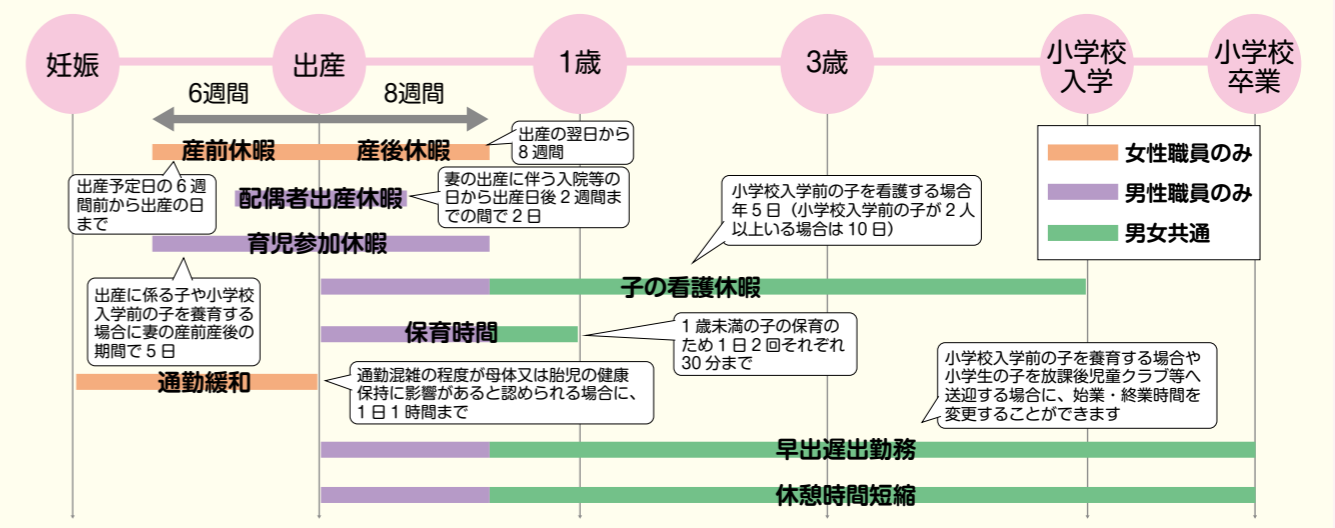
- <経歴>
- 平成17年 広島国道事務所 調査設計第二課
 - 平成19年 広島国道事務所 共同講師
 - 平成21年 企画部 広域計画課
 - 平成22年 結婚
 - 平成23年 企画部 企画課
 - 平成25年 広島国道事務所 道路管理第二課
 - 平成25年6月~平成25年8月 産休
 - 平成25年8月~平成27年3月 育休
 - 平成28年 企画部 技術管理課
 - 平成30年 太田川河川事務所 己斐出張所 係長
 - 令和2年 太田川河川事務所 調査設計課 係長

仕事と家庭の両立
フレックスタイム制や休憩時間短縮を活用し、夫婦で協力して家庭の時間を確保しています。フレックスタイム制を使うことで、同僚と働く時間が異なるため、周囲とのコミュニケーションをとることを心がけています。子供が急な熱を出した時は、職場の周りの方がサポートしてくれて、乗り越えることができました。

学生に伝えたいこと
今の時代、デジタル化やコロナの流行により在宅勤務とかあって、個人で仕事ができちゃうイメージが学生にあるのではないかと思います。国交省の仕事は1人ではできないので、学生時代に人間関係を学んで欲しいです。



仕事と育児の両立支援制度の活用例



●勤務条件等について

●勤務時間

土・日曜日及び祝日の休日等は休み

8:30～17:15 (7時間45分)

広島市内に勤務する場合

9:15～18:00

●初任給【一般職試験】

●大卒程度試験合格者 **182,200円**～ ●高卒程度試験合格者 **150,600円**～

●手当

- 住居手当** … 借家(賃貸のアパート等)に住んでいる者等に支給
- 通勤手当** … 交通機関を利用している者等に支給
- 地域手当** … 広島市・岡山市に所在する官署に勤務する者に支給
- 扶養手当** … 扶養親族のあるものに支給
- 期末・勤勉手当** … いわゆるボーナス

●過去の採用実績

年度	行政					技術					合計
	建設部門		港湾空港部門		計	建設部門		港湾空港部門		計	
	男	女	男	女		男	女	男	女		
H29	8	6	1	1	16	26	3	3	1	33	49
H30	3	3	1	1	8	30	7	5	0	42	50
H31	11	9	3	1	24	43	6	8	2	59	83
R2	22	13	1	2	38	51	9	3	1	64	102
R3	23	13	6	2	44	49	6	6	1	62	106

*建設部門は、河川、道路、都市・住宅、営繕、公園等を担当します。

*港湾空港部門は、港湾、空港等を担当します。

*技術区分は、土木、建築、物理、化学、農学、農村農工学、林学、デジタル・電気・電子、機械の試験区分より採用します。

●福利厚生

●休暇制度

年次休暇

採用の年は15日、
翌年からは20日
(残日数は20日を限度
として翌年に繰越)

夏季休暇

7月～9月のうち
連続する3日間

結婚休暇

結婚の5日前から
結婚後1ヶ月のうち
連続する5日間

病気休暇

負傷、疾病のため
療養する場合

介護休暇

日常生活を営むのに
支障がある家族を
介護する場合

忌引

親族が死亡した場合

看護休暇

負傷若しくは
疾病にかかった子の
世話をするとき

産前産後休暇

出産前後のとき
(女性職員のみ)

育児休業

3才に満たない子を
養育する場合

●共済制度

病気・ケガの診療

医療費の一部を
支払うだけで
治療が受けられます。

結婚、出産、 育児休業の際

各種給付金が
支給されます。

資金が必要な場合

臨時の支出を必要とする場合に
貸付を受けることができます。
また、給与からの差引により
共済積立貯金も行っています。

●その他

フレックス タイム制

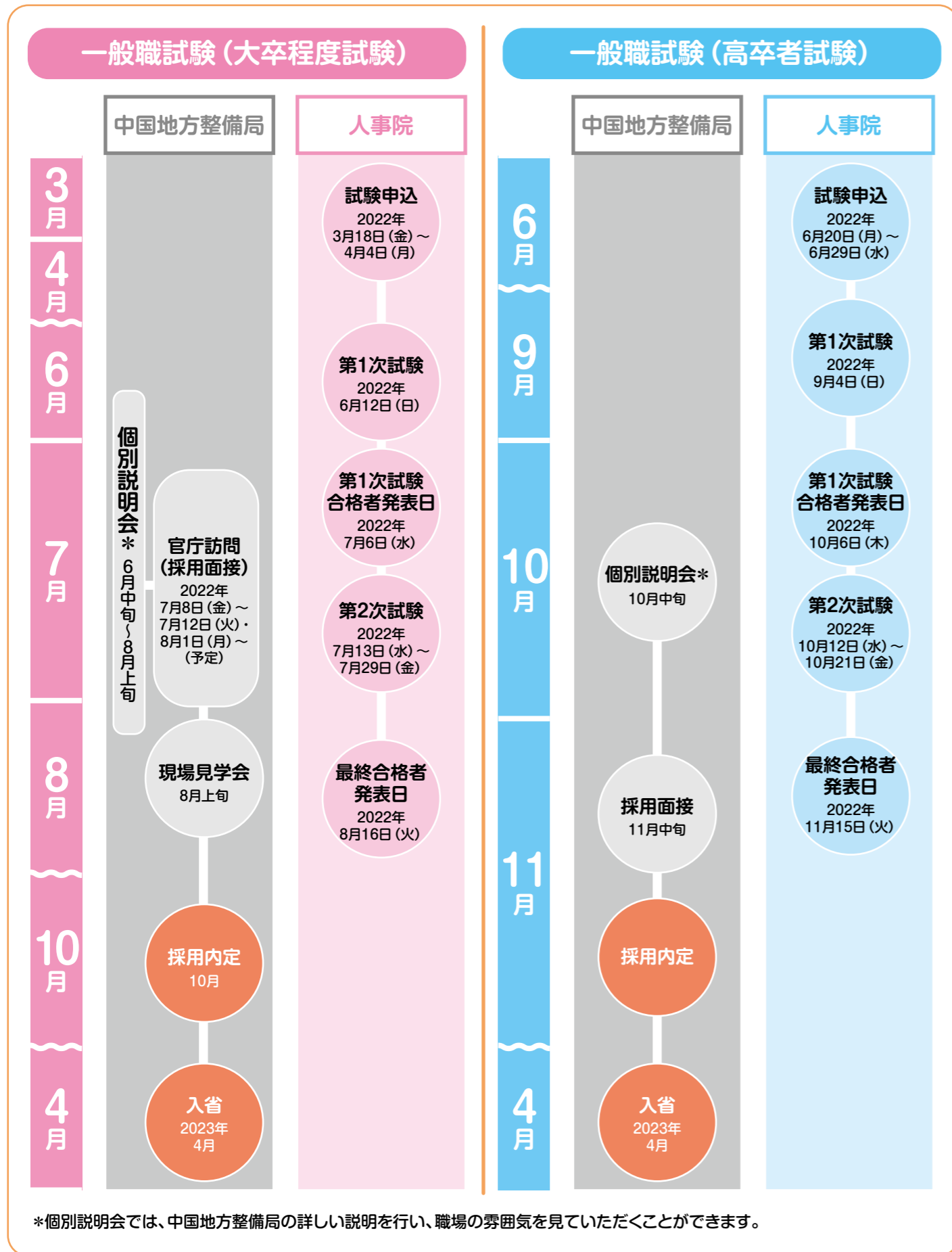
フレキシブルに時間を決めて
勤務することができます。

様々な制度があり、ワークライフバランスに
合わせて活用することができます！

●採用までのスケジュール・・・・・・・・

気になるQAをまるっと紹介します！

中国地方整備局を目指すみなさんから多く寄せられたご質問についてお答えします。



Q 休暇は自由に取れますか？

A 有給休暇としての年次休暇は、業務に支障がない範囲内で取れます。また、夏には特別休暇として夏季休暇がありますが、民間のお盆休みのように職員が一律に休むのではなく、それぞれの課や係単位で業務を調整して交代で休むことが多いです。

Q 他省庁や自治体との違いは？

A 最も特徴的なことは、「国家プロジェクト」から「地域に密着した仕事」まで、幅広い仕事に取り組んでいることです。また、河川、道路、港湾など、国として必要不可欠なインフラの整備を行っており、国民の安全で安心な暮らしを守っています。

Q 残業や休日出勤は？

A 残業の有無等については、部署によって異なるので一概には言えませんが、残業を命じられた場合には手当が支給されます。また、災害対応などでやむを得ず土・日出勤や休日出勤を命じられる場合もありますが、代わりに通常勤務の日を休みとすることができます。（代休取得）

Q 学部・学科によって有利・不利はありますか？

A あくまでも人物本位での選考を行っています。職種も多岐にわたっていることから、研修制度も充実しており、“やる気”があれば、学部・学科は関係ありません。

Q 必要な資格や入省までに勉強しておかなければならないことはありますか？

A 入省してから職場で一つひとつ学んでいけば大丈夫です。また、新規採用職員を対象とした研修制度も充実しているので心配いりません。熱意のある人を待っています！

Q 配属先は選べますか？

A 中国地方整備局全体の人事異動状況、各部署の業務状況などから必ずしも100%希望が叶うわけではありません。しかし、毎年、勤務地や職務に関する希望を全職員から提出してもらうことにより、少しでもみなさんの希望に近づけるよう配慮しています。

Q 現場にできる機会は多いですか？

A 中国地方整備局のフィールドは、新しい施設を造る大規模な工事から既に利用されている河川や道路の管理など幅広くあります。現場を確認しながら仕事を進めていくことが重要となるため、デスクワークのみの仕事は少なく、必然的に現場に出る機会が生じます。特に、出張所は、現場を監督・管理する部署で、現場に出ない日はないほどです。事務系の場合、管理・用地取得などを担当している職員は現場に出る機会があります。

Q 勤務地や転勤はどうなりますか？

A 中国地方整備局は中国5県が管轄エリアになるため、中国5県に点在する事務所や出張所など全機関が勤務候補地になります。本人の希望を踏まえつつ、おおよそ2～3年程で、部署を異動したり、別の勤務地に赴任したりして、様々な職務を担当することで経験を積んでいきます。中国地方の各地で新しい出会いや貴重な経験が出来るので、転勤を楽しんでみるのも良いですよ。

Q 入省後の住まいは？

A 各勤務地に宿舎があり、希望に応じて貸与します。民間アパート等を賃貸する場合は手当が支給されます。

Q 部活動はありますか？

A 部活動はありませんが、定期的集まり、登山、スポーツをしています。





灰塚ダムの雲海 (広島県三次市)



砂防堰堤工事 (広島県呉市)



新規採用職員



TEC-FORCE (被災状況調査)



同期との集合写真



国営備北丘陵公園のコスモス (広島県庄原市)



除雪作業 (鳥取県八頭郡)



海上保安大学校 煉瓦ホール (広島県呉市)

Let's protect Chugoku region together



宇野港 (岡山県玉野市)



向島地区築堤護岸 (島根県松江市)



トンネル工事 (山口県阿武郡)