

# 斐伊川水系流域治水プロジェクト取組み事例集

---

令和5年3月30日

斐伊川流域治水協議会

# 流域における取組状況

		1	2	3	4	5	6	7	8	9	10	11	12	13	14
		出雲河川	宍道湖西岸農地整備	島根森林管理署	森林整備センター	鳥取県	島根県	米子市	境港市	松江市	出雲市	安来市	雲南市	奥出雲町	飯南町
<b>氾濫をできるだけ防ぐ・減らすための対策</b>															
事項	具体的取組(国・県・市町・その他機関調査項目)														
<b>1) 洪水氾濫対策</b>															
1	大橋川改修	◎													
2	中海・宍道湖湖岸堤整備	◎													
3	斐伊川堤防整備・堤防強化等	○													
<b>2) 内水氾濫対策</b>															
1	河道拡幅、河床掘削、堤防整備、河道付替(県管理河川)					◎	◎								
2	排水ポンプ・雨水ポンプの整備、雨水管渠整備						○		◎	◎		○			
3	普通河川の拡幅・浚渫等							◎		○		○	◎		
4	農業水利施設の整備、排水機場の更新・改修		◎				◎								
5	雨水管理総合計画の策定							◎							
<b>3) 流域の雨水貯留機能の向上</b>															
1	水田の貯留機能の向上						◎							◎	
2	治山対策・森林整備			◎	◎		◎			○	○	○	◎	○	○
<b>被害対策を減少させるための対策</b>															
事項	具体的取組(国・県・市町・その他機関調査項目)														
<b>1) 水災害ハザードエリアにおける土地利用や住まい方の工夫</b>															
1	立地適正化計画の策定							◎		●			●		
2	立地適正化計画に基づく水害リスクの低い地域への居住誘導									○					
3	水害リスクマップの作成	○													
<b>被害の軽減、早期復旧・復興のための対策</b>															
事項	具体的取組(国・県・市町・その他機関調査項目)														
<b>1) 避難体制等の強化</b>															
1	防災学習、出前講座、研修、訓練等の実施						○	◎	◎		◎	◎	◎	◎	○
2	水害リスクの高い危険な箇所の点検と周知	○					○	◎	◎		◎	○	◎	○	○
3	情報配信ツールを活用した防災情報の提供						○	○	◎		○	○	◎	○	○
4	地域防災体制の構築支援						○	○			○	○	○	○	○
5	マイ・タイムラインの普及促進							○		○	◎		○		
<b>グリーンインフラの取組</b>															
事項	具体的取組(国・県・市町・その他機関調査項目)														
1	自然環境の保全・復元などの自然再生、健全な水循環系の回復	◎								◎	○				
2	多自然かわづくり、環境に配慮した河道改修等	○						○	○						
3	生物の多様な生息・生育環境の創出による生態系ネットワークの形成	○						○	○	○	○	○	○	○	○
4	魅力ある水辺空間・賑わい創出	○						○	○	○	○				
5	自然環境が有する多様な機能の利活用	○						○	○	○					

凡例  
 ●:実施済み  
 ○:実施中  
 (◎対策事例有)

# ■ 対策事例 【斐伊川水系流域治水プロジェクト:中国地方整備局 出雲河川事務所】

## 『大橋川改修、中海湖岸堤整備』

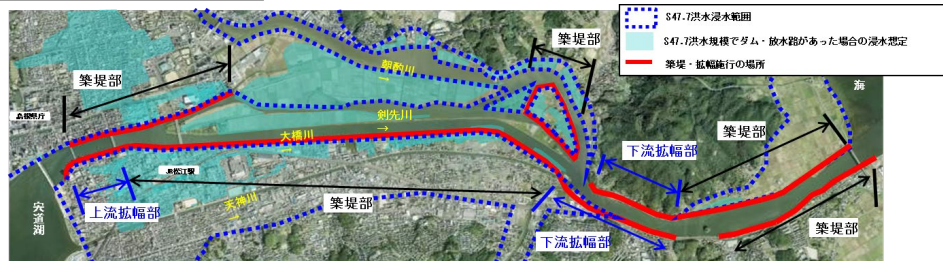
1. 氾濫をできるだけ防ぐ・減らすための対策

(1) 洪水氾濫対策

① 大橋川改修 / ② 中海・宍道湖湖岸堤整備

※「流域における取組状況」における分類

### 大橋川改修



地盤改良工（東本町地区）



地盤改良工、護岸工（福富地区）

### 中海湖岸堤整備



松江市(大海崎町)  
(R5年1月)



境港市(西工業団地)  
(R4年12月)

担当部署

出雲河川事務所 計画課

連絡先

0853-20-1761

#### 取組概要

- ・ 大橋川沿川は堤防が未整備の区間があるとともに、上下流の2箇所狭窄部を抱えるため、戦後最大の浸水被害が発生した昭和47年7月豪雨や平成18年7月豪雨により、松江市の中心市街地が浸水する等被害が発生した。このため、堤防整備、河道拡幅等を実施し、早期に地域の安全性の向上を図る。
- ・ 中海においては、高潮による浸水被害を防止軽減するために、湖岸堤の整備を実施している。

#### 取組の実施状況・工夫点

- ・ 大橋川改修において東本町地区で地盤改良などを行っている。
- ・ 松江市の大海崎町、境港市の西工業団地で湖岸堤整備を行っている。

#### 取組における効果

- ・ 大橋川改修では、松江中心市街地の浸水被害を防止軽減する。
- ・ 中海では、高潮による浸水被害を防止軽減する。

# ■ 対策事例 【斐伊川水系流域治水プロジェクト:鳥取県】

## 『加茂川(河道拡幅・河床掘削・築堤)』

1. 氾濫をできるだけ防ぐ・減らすための対策

(2) 内水氾濫対策

① 河道拡幅、河床掘削、堤防整備、河道付替(県管理河川)

※「流域における取組状況」における分類

### 実施位置図



### 実施状況

写真① 過去の出水状況(H23.5)



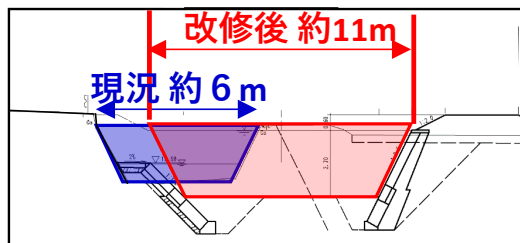
【令和4年度実施内容】  
河道拡幅 L=340m



写真② 施工状況(R5.1)



### 横断面図



担当部署

鳥取県 県土整備部 河川課

連絡先

0857-26-7374

### 取組概要

- ・ 加茂川は、米子市街地を貫流し中海にそそぐ、河川延長約10kmの1級河川である。
- ・ 河道拡幅、河床掘削、築堤等により流下能力の向上を図る。

### 取組の実施状況・工夫点

【令和4年度実施内容】  
河道拡幅 L=340m

### 取組における効果

- ・ 観測史上最大規模である昭和39年7月豪雨と同規模の洪水を安全に流下させる。



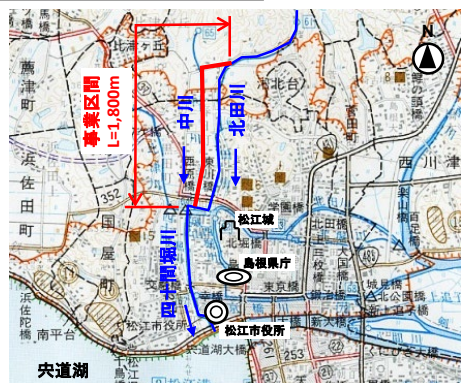
# ■ 対策事例 【斐伊川水系流域治水プロジェクト: 島根県】

## 『中川(河道拡幅・河床掘削)』

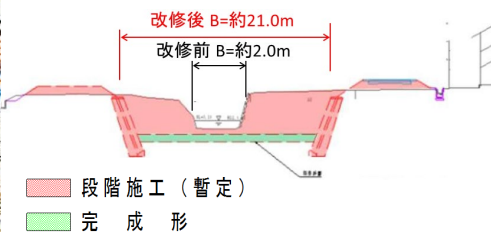
- 1. 氾濫をできるだけ防ぐ・減らすための対策
- (2) 内水氾濫対策
  - ① 河道拡幅、河床掘削、堤防整備、河道付替(県管理河川)

※「流域における取組状況」における分類

### 実施位置図



### 標準横断図



【令和4年度実施状況】  
護岸工 220m、設計業務1式、用地補償1式

担当部署

島根県 土木部 河川課

連絡先

0852-22-5196

### 取組概要

- ・ 中川は松江城の北に位置し、南に流下しながら松江堀川に注ぐ河川延長1.8kmの一級河川である。沿川には家屋が連担しており、河道が狭小なため頻繁に浸水被害が発生している。
- ・ 河川の拡幅、河床の掘削、堤防の築造、橋梁等の改築により流下能力の向上を図る。

### 取組の実施状況・工夫点

- ・ 令和11年度の完成に向け、関係機関との調整を図りつつ事業を進捗させる。

### 取組における効果

- ・ 昭和47年7月洪水と同規模の洪水に対して、沿川の浸水被害解消を図る。

### 実施状況

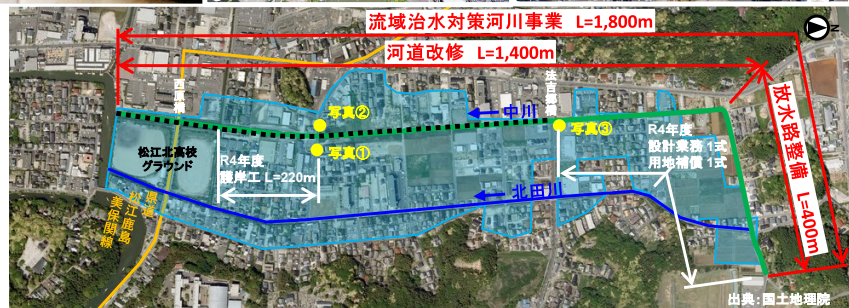
①出水状況(H7.5)



②暫定改修後状況(R4.10)



③事業区間上流(R3.12)



# ■ 対策事例 【斐伊川水系流域治水プロジェクト: 島根県】

## 『飯石川(河道拡幅・河床掘削)』

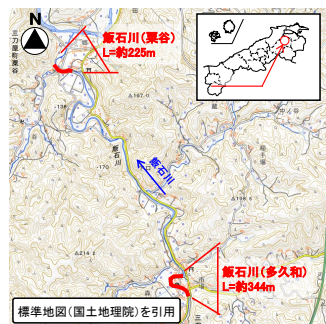
1. 氾濫をできるだけ防ぐ・減らすための対策

(2) 内水氾濫対策

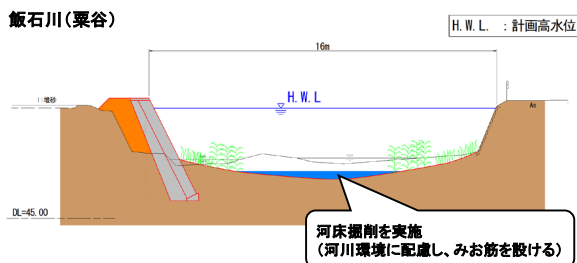
① 河道拡幅、河床掘削、堤防整備、河道付替(県管理河川)

※「流域における取組状況」における分類

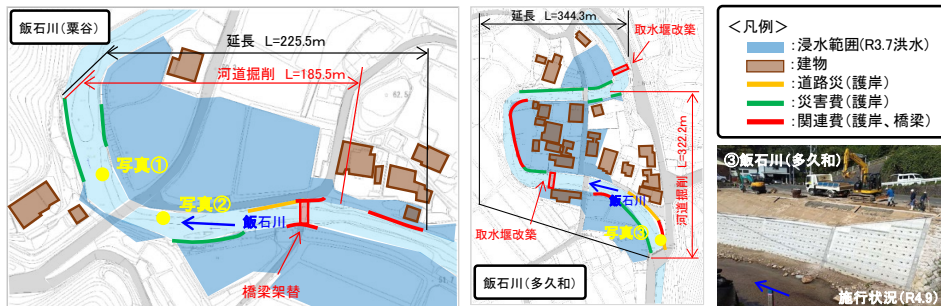
### 実施位置図



### 標準横断面図



### 実施状況



担当部署

島根県 土木部 河川課

連絡先

0852-22-5196

### 取組概要

- ・ 令和3年7月12日の梅雨前線による大雨により、飯石川では家屋等の浸水被害が発生した。
- ・ 氾濫の原因となった橋梁の架け替えや取水堰を改築するとともに、屈曲部や狭小部の改良を行うことで、再度災害防止を図る。

### 取組の実施状況・工夫点

#### 【令和4年度実施状況】

護岸工138m(粟谷102m、多久和36m)

設計業務1式、用地補償1式

- ・ 令和5年度の完成に向け、関係機関との調整を図りつつ事業を進捗させる。

### 取組における効果

- ・ 再度災害防止を図る。



# ■対策事例 【斐伊川水系流域治水プロジェクト:境港市】

## 『雨水ポンプ場整備(渡地区)』

1. 氾濫をできるだけ防ぐ・減らすための対策

(2) 内水氾濫対策

② 排水ポンプ・雨水ポンプの整備、雨水管渠整備

※「流域における取組状況」における分類

### 実施位置図



### 実施状況

【R4.12..21】実施状況(ポンプゲート製作中)



担当部署

境港市 建設部 管理課

連絡先

0859-47-1061

#### 取組概要

- 国土交通省が進める斐伊川水系の中海湖岸堤整備とあわせて、内水排除施設(雨水ポンプ場)や道路拡幅等の整備を行うことで、渡漁港周辺地区の安全・安心で快適な生活環境の実現を目指す。

#### 取組の実施状況・工夫点

- 令和5年7月完成予定。

#### 取組における効果

- 渡漁港周辺地区の安全・安心で快適な生活環境の実現。

# ■ 対策事例 【斐伊川水系流域治水プロジェクト:松江市】

## 『雨水管渠整備(松江地区・玉湯地区・宍道地区・東出雲地区)』

- 1. 氾濫をできるだけ防ぐ・減らすための対策
- (2) 内水氾濫対策
  - ② 排水ポンプ・雨水ポンプの整備、雨水管渠整備

※「流域における取組状況」における分類

### 実施位置図



担当部署

松江市 都市整備部 河川課

連絡先

0852-55-5376

### 取組概要

- ・ 各地区の浸水被害軽減のため、雨水管渠を整備する。

### 取組の実施状況・工夫点

- ・ 松江地区の雨水管渠 (L=0.10km) を整備。
- ・ 浸水被害軽減のため、引き続き各地区の雨水管渠を整備する。

### 取組における効果

- ・ 各地区の浸水被害軽減。

### 実施状況





# ■ 対策事例 【斐伊川水系流域治水プロジェクト:米子市】

## 『車尾地区浸水対策事業(鉄道南側川改良事業)』

- 1. 氾濫をできるだけ防ぐ・減らすための対策
  - (2) 内水氾濫対策
    - ③ 普通河川の拡幅・浚渫等

※「流域における取組状況」における分類

### 実施位置図



### 実施状況



改良前



改良後

担当部署

米子市 都市整備部 都市整備課

連絡先

0859-23 - 5282

### 取組概要

- ・ 浸水地区の流域を調査し、流域を一部変更した。それに伴い、流末となる普通河川（鉄道南側川）の河川断面を拡幅し、浸水被害を防ぐ事業である。

### 取組の実施状況・工夫点

- ・ 実施状況  
令和元年度から最下流の河川断面を拡幅し、順次上流側を施工し、令和4年6月に全区間900mの拡幅が完成した。
- ・ 令和4年6月に施工完了している。

### 取組における効果

- ・ 令和3年7月豪雨、令和4年の大雨において、浸水の被害は確認されなかった。

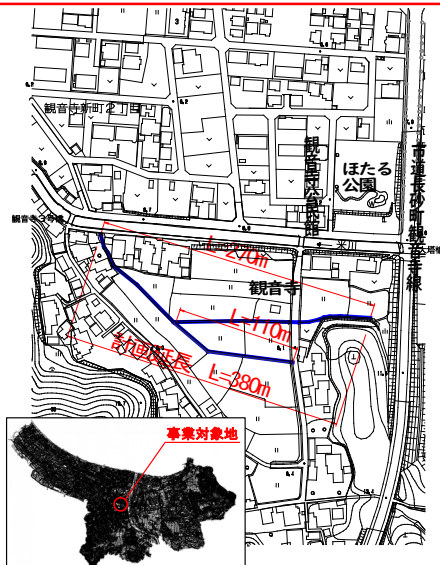
# ■ 対策事例 【斐伊川水系流域治水プロジェクト:米子市】

## 『観音寺地区浸水対策事業(蓮田川改良事業)』

- 1. 氾濫をできるだけ防ぐ・減らすための対策
- (2) 内水氾濫対策
- ③ 普通河川の拡幅・浚渫等

※「流域における取組状況」における分類

### 実施位置図



### 実施状況



担当部署

米子市 都市整備部 都市整備課

連絡先

0859-23-5282

### 取組概要

- ・ 浸水地区の流域を調査し、普通河川（蓮田川）の河川断面を改良し、浸水被害を防ぐ事業である。

### 取組の実施状況・工夫点

- ・ 実施状況  
令和4年度から測量設計に着手し、令和5年度に用地買収を予定している。令和6年度以降、下流側から改良工事を予定している。
- ・ 令和5年度に用地買収、令和6年度以降改良工事。

### 取組における効果

- ・ 流域の浸水被害解消。

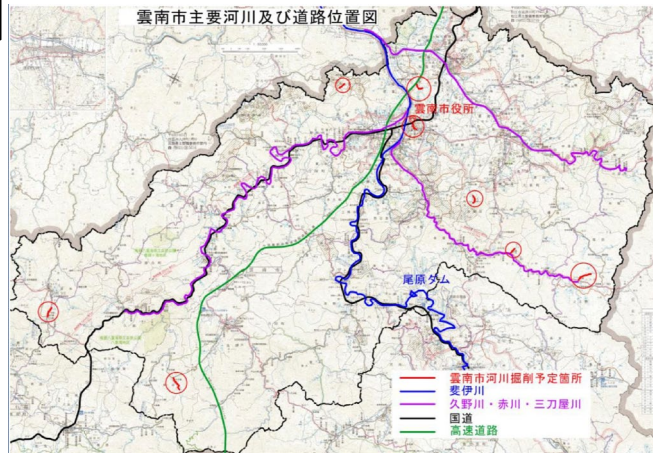
# ■ 対策事例 【斐伊川水系流域治水プロジェクト:雲南市】

## 『市管理河川浚渫』

- 1. 氾濫をできるだけ防ぐ・減らすための対策
- (2) 内水氾濫対策
- ③ 普通河川の拡幅・浚渫等

※「流域における取組状況」における分類

### 実施位置図



### 実施状況



堆積土砂撤去前



堆積土砂撤去後

担当部署

雲南市 建設部 建設工務課

連絡先

0854-40-1063

#### 取組概要

- ・ 佐世川ほか市管理河川（大東町）浚渫
- ・ 天神谷川ほか市管理河川（三刀屋町）浚渫
- ・ 吉谷川ほか市管理河川（加茂町）浚渫
- ・ 宇山川ほか市管理河川（吉田町）浚渫
- ・ 堤谷川ほか市管理河川（木次町）浚渫
- ・ 濁川ほか市管理河川（掛合町）浚渫

#### 取組の実施状況・工夫点

- ・ 令和5年度以降も計画に従い河川浚渫を実施する。

#### 取組における効果

- ・ 堆積土砂を撤去し、河道断面を確保することで、洪水時の水位上昇を低減させた。



# ■ 対策事例 【斐伊川水系流域治水プロジェクト:中国四国農政局】

## 『氾濫をできるだけ防ぐ・減らすための対策』

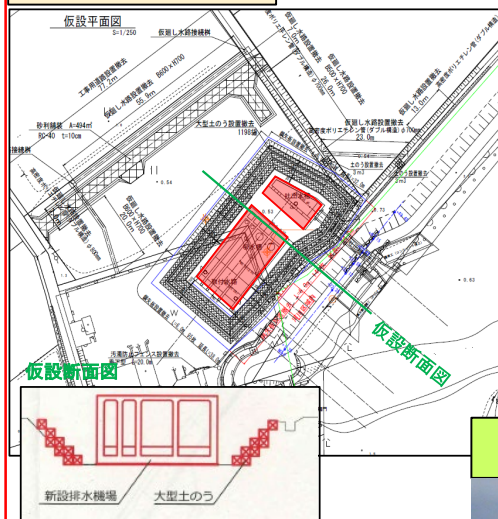
1. 氾濫をできるだけ防ぐ・減らすための対策

(2) 内水氾濫対策

④ 農業水利施設の整備、排水機場の更新・改修

※「流域における取組状況」における分類

### 実施位置図



### 実施状況



担当部署

宍道湖西岸農地整備事業所  
工事第一課、工事第二課

連絡先

0853-25-8252

### 取組概要

- ・ 豪雨時の流域における浸水被害の軽減を図るため、排水機場の改修等を実施。

(対象施設：論田川排水機場、布崎排水機場)

論田川排水機場排水能力 (現況) 1.8m<sup>3</sup>/s⇒(新設) 24.0m<sup>3</sup>/s

布崎排水機場排水能力 (現況) 1.3m<sup>3</sup>/s⇒(新設) 7.0m<sup>3</sup>/s

### 取組の実施状況・工夫点

- ・ 論田川排水機場、布崎排水機場を新設する。
- ・ 写真は、排水機場本体のコンクリート打設状況。  
(左記図面及び写真は、布崎排水機場)

### 【令和5年度実施予定】

- ・ 論田川排水機場 (基礎杭、仮設土留工、本体工、ポンプ設備製作工)
- ・ 布崎排水機場 (建屋建築、川表取付水路、護岸工、ポンプ設備製作工)

### 取組における効果

- ・ 豪雨時の流域における浸水被害の軽減を図る。



# ■ 対策事例 【斐伊川水系流域治水プロジェクト: 島根県 農地整備課】

## 『農業水利施設の整備』

1. 氾濫をできるだけ防ぐ・減らすための対策

(2) 内水氾濫対策

④ 農業水利施設の整備、排水機場の更新・改修

※「流域における取組状況」における分類

### 実施位置図



### 実施状況

【排水ポンプ整備工事の状況】



担当部署

島根県 農林水産部 農地整備課

連絡先

0852-22-6780

### 取組概要

- ・ 西瀬ノ内地区は松江市で最大級の優良農地が広がっているが、排水先となる宍道湖との標高差がないことからポンプによる強制排水を行っている。
- ・ 老朽化した排水機場を改修し排水能力を強化することで、農地のみならず地区内にある「指定避難所」や「緊急輸送道路」など、豪雨による湛水被害の防止を図る。

### 取組の実施状況・工夫点

#### 【主な整備内容】

- ・ 排水ポンプφ1000mm 2基

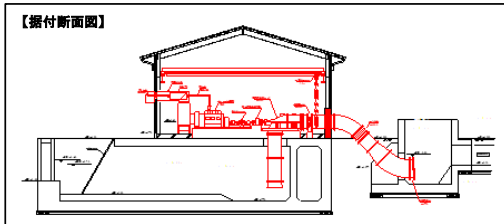
#### 【令和4年度主な実施状況】

- ・ 排水ポンプ整備工事  
(工期：R5.2予定)
- ・ 年度末までに事業完了予定。
- ・ 令和5年度以降も両対策を実施する予定。

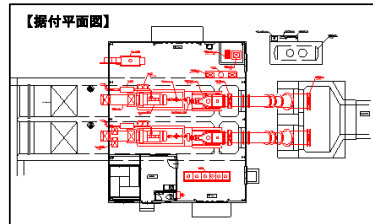
### 取組における効果

- ・ 豪雨による湛水被害の防止を図る。

【掘付断面図】



【掘付平面図】



# ■ 対策事例 【斐伊川水系流域治水プロジェクト:米子市】

## 『雨水管理総合計画の策定』

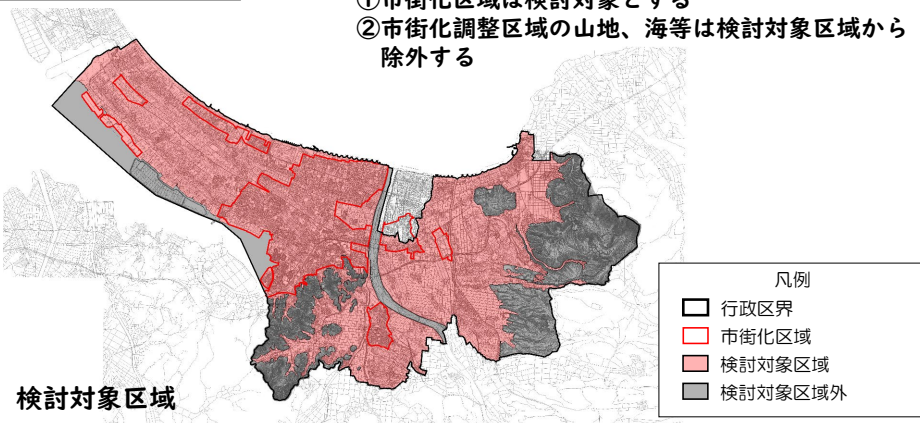
- 1. 氾濫をできるだけ防ぐ・減らすための対策
- (2) 内水氾濫対策
- ⑤ 雨水管理総合計画の策定

※「流域における取組状況」における分類

### 実施位置図

#### 【検討対象区域の設定基準】

- ① 市街化区域は検討対象とする
- ② 市街化調整区域の山地、海等は検討対象区域から除外する



担当部署

米子市 都市整備部 都市整備課

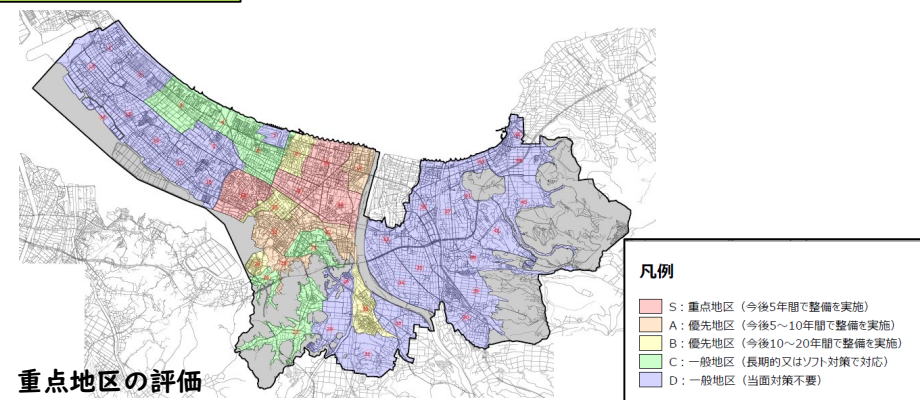
連絡先

0859-23-5282

#### 取組概要

- ・ 浸水被害軽減を目的とする雨水対策を効率的に進めるための計画を策定する。
- ・ 計画期間、計画区域、計画降雨（整備目標）、段階的対策方針の策定など。

### 実施状況



#### 取組の実施状況・工夫点

- ・ 雨水管理方針、整備水準（計画降雨）、重点地区、優先度の設定を行っている。
- ・ 令和5年度末完成予定。令和6年度運用を開始する。

#### 取組における効果

- ・ 重点地区の段階的対策計画を定めることで、浸水対策を計画的、効率的に進めることができる。

# ■ 対策事例 【斐伊川水系流域治水プロジェクト：島根県、安来市】

## 『水田の貯留機能の向上』

1. 氾濫をできるだけ防ぐ・減らすための対策

(3) 流域の雨水貯留機能の向上

① 水田の貯留機能の向上

※「流域における取組状況」における分類

### 実施位置図

宇賀荘第三地区  
平面図



担当部署

島根県 農村整備課  
安来市 農林水産部 農林整備課

連絡先

(島根県) 0852-22-5144  
(安来市) 0854-23-3334

### 取組概要

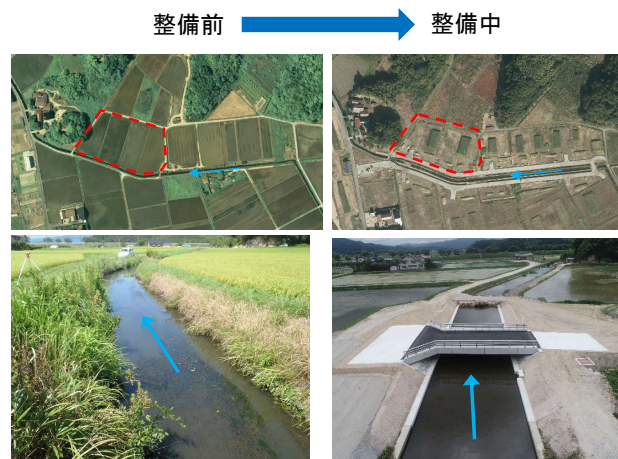
- ・大雨洪水による被害リスクを水田活用（一時的に雨水貯留）して軽減する取組を実施。
- ・大区画ほ場整備事業により幹線排水路整備計画高と田面整備計画高を検討することで、「遊水地」整備の取組を支援。

### 取組の実施状況・工夫点

- ・今後も農地整備事業に併せ、「遊水地」を取り入れた整備をしていく予定。

### 実施状況

「遊水地」整備箇所と  
幹線排水路の整備状況(前後)



### 取組における効果

- ・区内で単純に切盛りを行えば、現況堤防高より計画田面が高くなる。
- ・そこで、計画田面高を従来より下げることで、計画高水位を超える出水の場合水田貯留が可能となる。



# ■ 対策事例 【斐伊川水系流域治水プロジェクト:奥出雲町】

## 『農業者が共同で取り組む水田貯留「田んぼダム」』

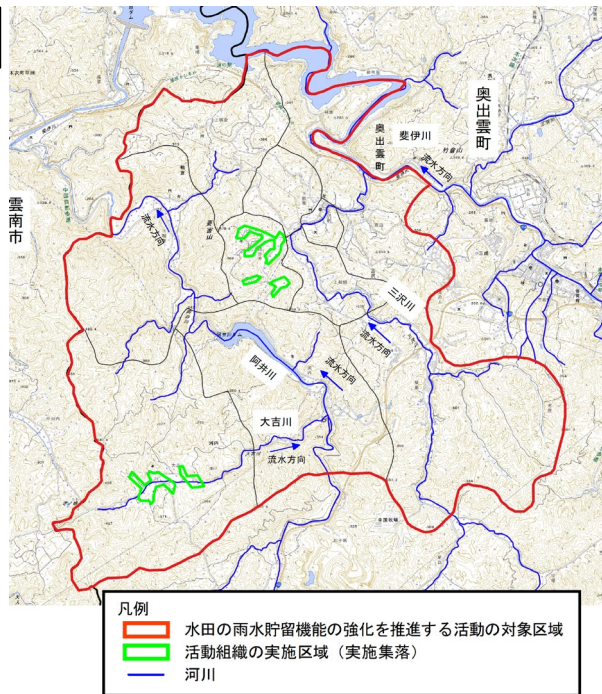
1. 氾濫をできるだけ防ぐ・減らすための対策

(3) 流域の雨水貯留機能の向上

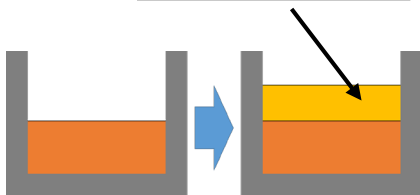
① 水田の貯留機能の向上

※「流域における取組状況」における分類

### 実施位置図



(設置例) 堰板を追加して設置



(設置例) 農閑期も堰板を設置



担当部署

奥出雲町 農林振興課

連絡先

0854-54-2513

### 取組概要

- ・ 大雨洪水による被害リスクを水田を活用（一時的に雨水貯留）して軽減する取組を実施。
- ・ 農林水産省の多面的機能支払交付金を活用し集落単位での「田んぼダム」の取組を支援。

### 取組の実施状況・工夫点

- ・ 令和3年度より三沢地区農地・水・環境保全管理協定に参加している一部の集落で「田んぼダム」の取組（営農に影響がない範囲で堰板の常時設置や背の高い堰板の設置）を行う。
- ・ 取組を行う集落の農地面積 : 18.99 ha (田)
- ・ 多面的機能支払交付金を活用し継続的に取り組む。

### 取組における効果

- ・ 大雨洪水による被害リスクを水田を活用（一時的に雨水貯留）して軽減する。



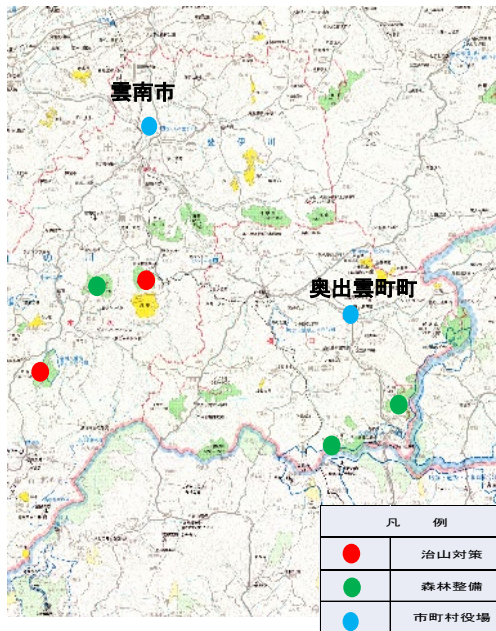
# ■ 対策事例 【斐伊川水系流域治水プロジェクト:近畿中国森林管理局 島根森林管理署】

## 『治山対策・森林整備による土砂流出抑制効果、森林の浸透能の向上』

- 1. 氾濫をできるだけ防ぐ・減らすための対策
  - (3) 流域の雨水貯留機能の向上
    - ② 治山対策・森林整備

※「流域における取組状況」における分類

### 実施位置図



### 実施状況

#### ○ 治山対策



#### ○ 森林整備



担当部署

島根森林管理署 治山グループ

連絡先

050-3160-6130

#### 取組概要

- ・ 令和3年発生 of 豪雨災害に対し早期に災害復旧工事を実施し、保育間伐等の森林整備により下層植生が豊かとなり、土砂流出抑制効果が高く、森林の浸透能の向上へ導く施業を実施。

#### 取組の実施状況・工夫点

##### ○ 治山対策

- 災害復旧工事 2カ所(施工中)
- ・ 事業実行期間：令和4年4月～令和5年3月

##### ○ 森林整備

- ・ 事業内容
  - 保育間伐（活字型）43.59ha
  - 保育間伐（存地型）42.23ha
- ・ 事業実行期間：令和4年3月～12月

- ・ 年内には事業完了予定。
- ・ 令和5年度は保安林整備事業（本数調整伐等）を予定。

#### 取組における効果

- ・ 土砂流出抑制効果が高く、森林の浸透能の向上へ導く。

# ■ 対策事例 【斐伊川水系流域治水プロジェクト: 森林研究・整備機構森林整備センター】

## 『水源林造成事業』

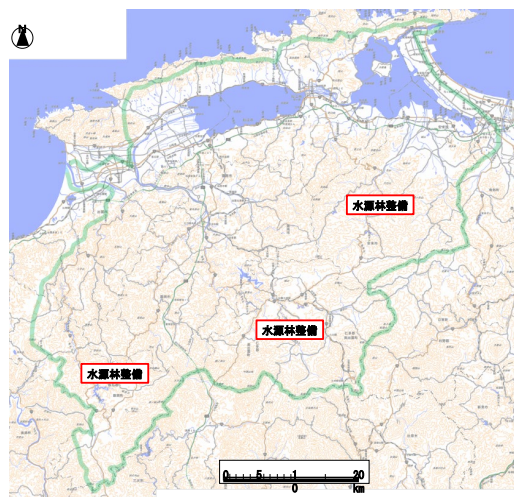
1. 氾濫をできるだけ防ぐ・減らすための対策

(3) 流域の雨水貯留機能の向上

② 治山対策・森林整備

※「流域における取組状況」における分類

### 実施位置図



### 実施状況



担当部署

(国研) 森林研究・整備機構  
森林整備センター 松江水源林整備事務所

連絡先

0852-21-6452

### 取組概要

- ・ 水源林造成事業は、奥地水源林地域の民有保安林のうち、所有者の自助努力等によっては適正な整備が見込めない箇所において、分収造林契約方式により造林地所有者が土地を提供し、造林者が植栽、植栽木の保育及び造林地の管理を行い、森林整備センターが費用の負担と技術指導等を行うことで、森林に有する公益的機能の高度発揮を図る事業である。

### 取組の実施状況・工夫点

- ・ 森林整備（除間伐等の森林整備を実施している。）
- ・ 森林整備対象地 67件・395ha
- ・ 年度末までに事業完了。
- ・ 令和5年度以降も防災対策を実施する予定。

### 取組における効果

- ・ 水源林造成事業地において除間伐等の森林整備を計画的に実施することで、樹木の成長や下層植生の繁茂を促し、森林土壌等の保水力の強化によりピーク流出量の発生時間を遅らせる等、流域治水を強化促進する。



# ■対策事例 【斐伊川水系流域治水プロジェクト:島根県 森林整備課】

## 『治山対策・森林整備』

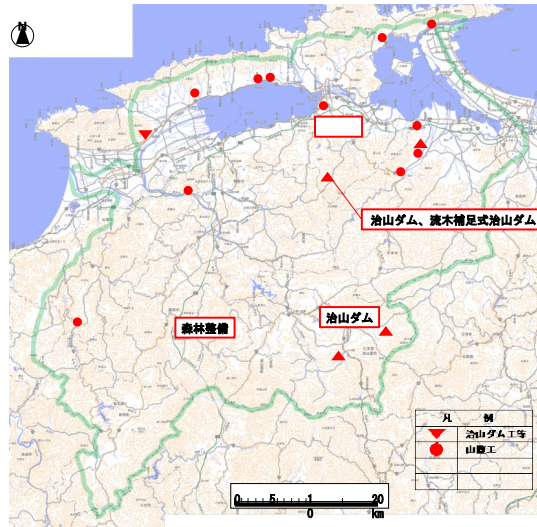
1. 氾濫をできるだけ防ぐ・減らすための対策

(3) 流域の雨水貯留機能の向上

② 治山対策・森林整備

※「流域における取組状況」における分類

### 実施位置図



### 実施状況



### ○森林整備(間伐)の実施



担当部署

島根県 農林水産部 森林整備課  
森林基盤整備・防災対策室

連絡先

0852-22-5172

### 取組概要

- ・ 山腹崩壊や溪岸侵食による土砂の流出抑制や流木の流出拡大防止のため、山腹工や治山ダム等工を設置。
- ・ 土砂の流出抑制や森林の浸透能の向上により流出量を減少させるため間伐等を実施。

### 取組の実施状況・工夫点

#### ○治山対策【県】

治山ダム等を森林の荒廃や保全対象の状況等、優先度の高い箇所から実施している。

- ・ 治山ダム 6基
- ・ 流木補足式治山ダム 1基
- ・ 山腹工事 10箇所

#### ○森林整備【県、林業公社、市町、森林組合、林業事業者】

間伐等の森林整備を実施している。

- ・ 森林整備 1,421ha
- ・ 年度末までに事業完了予定。
- ・ 令和5年度以降も両対策を実施する予定。

### 取組における効果

- ・ 土砂流出抑制効果の発揮。
- ・ 森林の浸透能の向上＝ピーク流出量の減少。

# ■ 対策事例 【斐伊川水系流域治水プロジェクト: 島根県、雲南市】

## 『上下流自治体連携による荒廃林等再生整備基金協定』

- 1. 氾濫をできるだけ防ぐ・減らすための対策
  - (3) 流域の雨水貯留機能の向上
    - ② 治山対策・森林整備

※「流域における取組状況」における分類

整備実施前(天然更新困難地)



整備実施

整備実施後 ⇒ 森林の持つ機能再生



担当部署	雲南市 農林振興部 林業畜産課
連絡先	0854-40-1050
<p><b>取組概要</b></p> <ul style="list-style-type: none"> <li>・ 荒廃森林整備により、森林の持つ水源かん養および国土保全機能を高め、下流域の水資源の確保や水質の保全を図ることを目的として創設された。</li> <li>・ 平成24年度に斐伊川流域6市町及び斐伊川流域林業活性化センターで締結した荒廃林等再生整備協定に基づき、荒廃林への植栽及び保育事業を実施。</li> <li>・ 令和3年度までの10年間で植栽事業は完了し、令和4年度以降は必要な保育を実施する計画。</li> </ul>	
<p><b>取組の実施状況・工夫点</b></p> <ul style="list-style-type: none"> <li>・ 齢級の低い植栽地の下刈事業及び齢級の高い植栽地の除伐事業を実施する。</li> </ul>	
<p><b>取組における効果</b></p> <ul style="list-style-type: none"> <li>・ 森林の持つ水源かん養および国土保全機能を高め、下流域の水資源の確保や水質の保全を図る。</li> </ul>	



# ■ 対策事例 【斐伊川水系流域治水プロジェクト:米子市】

## 『立地適正化計画における防災指針の検討』

### 2.被害対象を減少させるための対策

#### (1)水災害ハザードエリアにおける土地利用や住まい方の工夫

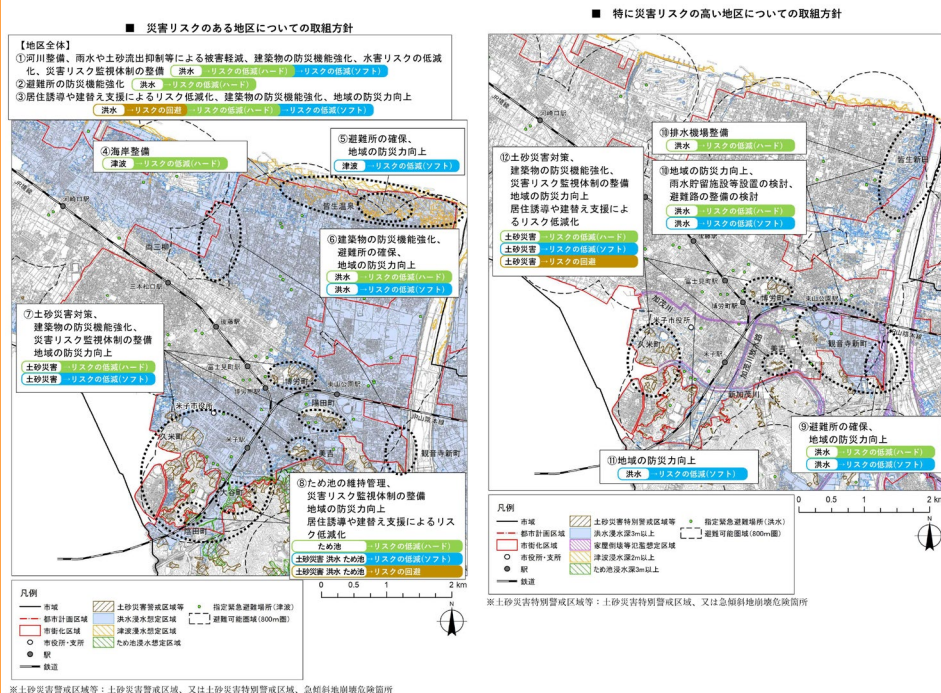
##### ①立地適正化計画の策定

※「流域における取組状況」における分類

## ◎防災まちづくりの将来像・取組方針

### ■ 防災まちづくりの将来像

市と市民が一丸となって防災・減災に取り組む、  
快適で災害に強い安心・安全なまちよなご



担当部署 米子市 総合政策部 都市創造課

連絡先 0859-23-5353

### 取組概要

・計画的かつ着実に必要な防災・減災対策に取り組むため、立地適正化計画に防災指針を定める。

### 取組の実施状況・工夫点

- ・リスク分析・防災・減災対策の整理および素案作成
- ・検討委員会開催
- ・パブリックコメント実施
- ・住民説明会実施
- ・令和5年3月公表

### 取組における効果

災害リスクを踏まえた居住誘導による快適で災害に強い安心・安全なまちの実現

# ■対策事例 【斐伊川水系流域治水プロジェクト:島根県】

## 『防災学習、出前講座、研修、訓練等を通じた地域住民・企業等への意識啓発』

3.被害の軽減、早期復旧・復興のための対策

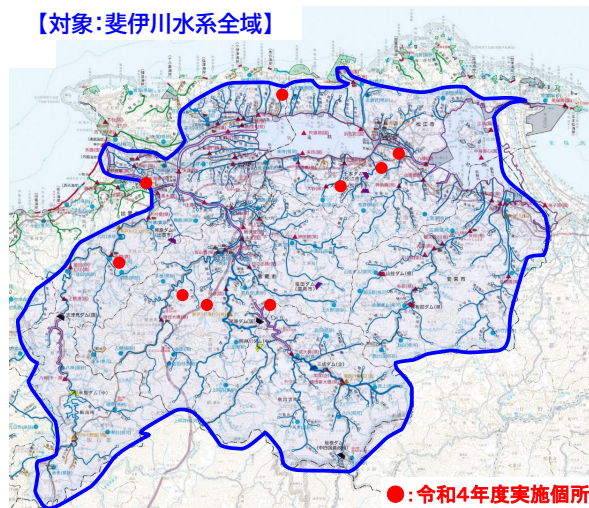
(1)避難体制等の強化

①防災学習、出前講座、研修、訓練等の実施

※「流域における取組状況」における分類

### 実施位置図

【対象:斐伊川水系全域】



### 実施状況



奥出雲町立布施小学校



出雲市立河南中学校



出雲市佐田地域防災会議

担当部署

島根県 土木部 河川課

連絡先

0852-22-5196

#### 取組概要

- ・近年の水害の現状と水防情報の概要、情報の入手および利用方法について説明する出前講座や防災学習会等を開催する。

#### 取組の実施状況・工夫点

##### 【令和4年度実施状況】

斐伊川水系内で9回開催。

##### ○開催場所

小学校、中学校、コミュニティーセンター等

- ・継続して出前講座等を開催する。

#### 取組における効果

- ・防災情報の入手、活用方法等を周知することで防災意識の向上した。

# ■対策事例 【斐伊川水系流域治水プロジェクト:米子市】

## 『防災学習、出前講座、研修、訓練等を通じた地域住民・企業等への意識啓発』

### 3.被害の軽減、早期復旧・復興のための対策

#### (1)避難体制等の強化

#### ①防災学習、出前講座、研修、訓練等の実施

※「流域における取組状況」における分類

### 実施位置図



市内各所で実施中

### 実施状況



公民館での出前講座



小学校での防災学習



市独自の学習教材作成

担当部署

米子市 総務部 防災安全課

連絡先

0859-23-5328

### 取組概要

- ・防災意識向上のため、小学校ほか防災学習等の実施や、福祉施設等へ意見交換のため訪問を行い避難情報や知識を普及啓発を図る。

### 取組の実施状況・工夫点

- ・地域や学校に対し出前講座、防災学習の実施  
令和4年 計42回
- ・福祉施設等への訪問による意見交換  
令和4年 13施設実施
- ・今後も継続して普及啓発等を実施する。

### 取組における効果

地域、学校に対し啓発のため学習等実施し、情報や知識を取り入れることにより防災意識の向上を図ることが出来る。



# ■対策事例 【斐伊川水系流域治水プロジェクト:松江市】

## 『防災学習、出前講座、研修、訓練等を通じた地域住民・企業への意識啓発』

### 3.被害の軽減、早期復旧・復興のための対策

#### (1)避難体制等の強化

#### ①防災学習、出前講座、研修、訓練等の実施

※「流域における取組状況」における分類

### 実施位置図



松江市立佐太小学校

### 実施状況

#### 出前講座の様子



担当部署 松江市 防災危機管理課

連絡先 (0852) 55-5115

#### 取組概要

- ・各学校への防災学習の実施（出前授業、HUGの実施等）。
- ・自治会、民間企業等への出前講座の実施。

#### 取組の実施状況・工夫点

- ・佐太小では、令和4年度に4年生に対し、防災学習を実施。

#### 授業

「私たちの町は、どんな災害の危険があるのだろうか」

内容：松江市の災害の歴史・災害に備えた松江市の取組の紹介、マイタイムラインの作成。

#### 取組における効果

- ・子どもたちに災害について学んでもらい、避難の大切さ等を啓発する。

# ■対策事例 【斐伊川水系流域治水プロジェクト:出雲市】

## 『防災学習、出前講座、研修、訓練等を通じた地域住民・企業等への意識啓発』

3.被害の軽減、早期復旧・復興のための対策

(1)避難体制等の強化

①防災学習、出前講座、研修、訓練等の実施

※「流域における取組状況」における分類

### 実施状況



担当部署

出雲市 防災安全部 防災安全課

連絡先

0853-21-6606

#### 取組概要

- ・ 防災出前講座、防災学習及び地区防災訓練等への職員派遣を実施する。

#### 取組の実施状況・工夫点

- ・ 防災出前講座、防災学習及び地区防災訓練等へ職員派遣した。
- ・ 令和4年度実績 32件（※3月30日時点）
- ・ 写真は、出雲市立遙堪小学校における防災学習の様子。
- ・ 引き続き、防災出前講座、防災学習及び地区防災訓練等へ職員派遣する。

#### 取組における効果

- ・ ハザードマップの活用方法など災害への備え等について普及啓発し、また、訓練を通して各地区との連携を確認した。

# ■対策事例 【斐伊川水系流域治水プロジェクト:安来市】

## 『防災学習、出前講座、研修、訓練等を通じた地域住民・企業等への意識啓発』

### 3.被害の軽減、早期復旧・復興のための対策

#### (1)避難体制等の強化

#### ①防災学習、出前講座、研修、訓練等の実施

※「流域における取組状況」における分類

### 企業向けチラシ配布

～安来市からのお知らせ～

**水害や土砂災害から自らの命、社員の命を守るために！**  
 適切な避難を行うために、会社や地域で確認しましょう。

**ステップ①**  
**職場や周辺地域にはどのような危険があるのか確認しましょう。**

- 安来市が作成している防災マップや地域防災計画<sup>※1</sup>を見て、河川が氾濫した場合に何m浸水してしまうのか、土砂災害が起こりやすい場所ではないかなど、職場や周辺地域には、どのような危険があるのか確認しましょう。
- 安来市が指定している避難場所<sup>※2</sup>を確認し、そこまでの経路や移動手段について計画をおきましょう。
- ホームページ等で危険性や避難場所の確認ができない場合は、防災課までお問い合わせください。(裏面)

※1 「災害対策基本法」第10条に基づき、国が定める防災マップを作成し、公表しています。また、国が定める防災マップに基づき、国が定める防災マップを作成し、公表しています。また、国が定める防災マップに基づき、国が定める防災マップを作成し、公表しています。

**ステップ②**  
**安来市から発令される避難情報<sup>※3</sup>について確認しましょう。**

令和3年5月20日より市町村から発令される避難情報が新しくなります。<sup>※4</sup>

- 高齢者等避難
- 避難指示
- 緊急安全確保

**ステップ③**  
**お休みの時に備えて考えておきましょう。**

例えば、以下のような状況も考えられることから、緊急的な対応について、事前に考えておきましょう。

例1:大雨等により、避難場所までの移動が危険と思われる場合は、近のより安全と思われる建物(最上階が浸水しない建物、川沿いでない建物等)に移動しましょう。

例2:外出する危険と思われる場合は、建物内より安全と思われる部屋(上層階の部屋、山からできるだけ離れた部屋)に移動しましょう。

### ○出前講座:8件 写真/アークシステム㈱(約40名) 企業が主催する防災研修の様子



### ○防災学習支援:2校 写真/安来第二中学校(約30名) 安来市役所での防災学習の様子



担当部署

安来市 総務部 防災課

連絡先

0854-23-3074

#### 取組概要

- 自治会や自主防災組織、学校等の各種団体を対象とした出前講座の実施。
- 商工会議所・商工会を通じて会員企業へ啓発チラシを配付。

#### 取組の実施状況・工夫点

- 出前講座：8件
- 防災学習支援：2校
- 企業向けチラシ配布（配付数：約1,100枚）
- 令和5年度以降も出前講座等による意識啓発を継続実施する。

#### 取組における効果

- 様々な機会を通じて防災に関する意識啓発を図ることで、地域防災力を強化することができ、災害時の被害軽減につながる。



# ■対策事例 【斐伊川水系流域治水プロジェクト:雲南市】

## 『防災教育や防災知識の普及、共助の仕組みの強化』

### 3.被害の軽減、早期復旧・復興のための対策

#### (1)避難体制等の強化

##### ①防災学習、出前講座、研修、訓練等の実施

※「流域における取組状況」における分類

### 防災に関する出前講座の開催



担当部署

雲南市 防災部 防災安全課

連絡先

0854-40-1027

#### 取組概要

- ・住民の水防災意識の向上に資するイメージ動画等のツールを活用した、より実践的な防災教育の実施。

#### 取組の実施状況・工夫点

- ・自主防災組織で実施された防災訓練や外国人住民向け防災研修会において出前講座を実施した。

#### 取組における効果

# ■対策事例 【斐伊川水系流域治水プロジェクト:奥出雲町】

## 『出前講座、広報誌、ケーブルテレビを活用した防災知識の普及』

### 3.被害の軽減、早期復旧・復興のための対策

#### (1)避難体制等の強化

##### ①防災学習、出前講座、研修、訓練等の実施

※「流域における取組状況」における分類

### 実施状況



担当部署

奥出雲町 総務課

連絡先

0854-54-2505

#### 取組概要

- ・地域、学校等を対象に出前講座の実施する。

#### 令和4年度の実施状況・工夫点など

- ・町内12回の出前講座の開催。  
対象：児童、高校生、自主防災組織役員など。  
内容：防災に関する講演会、避難所体験など。
- ・引き続き、地域と連携し講演会、訓練等を実施する。

#### 取組における効果

- ・有効な避難行動を行うために平常時からの助け合いが必要であることなどを共有することができた。

# ■対策事例 【斐伊川水系流域治水プロジェクト:島根県、松江市】

## 『水門・樋門の監視カメラ・遠隔操作化』

3.被害の軽減、早期復旧・復興のための対策

(1)避難体制等の強化

②水害リスクの高い危険な箇所の点検と周知

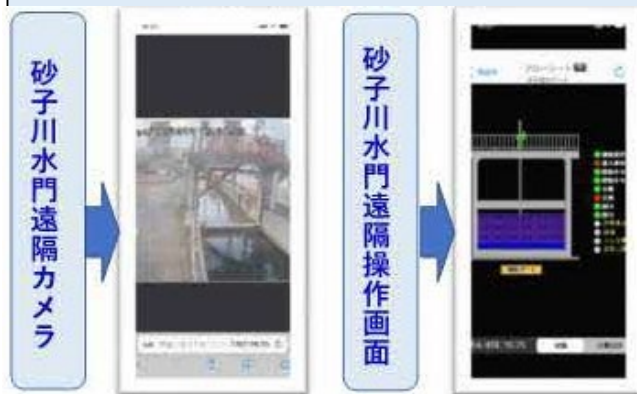
※「流域における取組状況」における分類

### 実施位置図

### 実施状況



### 携帯端末操作画面



担当部署

島根県、  
松江市 都市整備部河川課

連絡先

0852-55-5355

#### 取組概要

- ・監視カメラの設置…2箇所(砂子川水門、向島川水門)
- ・水門の遠隔操作化…3箇所(砂子川水門、向島川水門、比津川堰)

#### 取組の実施状況・工夫点

- ・水門・樋門の開閉操作は、職員が直接現場へ赴いて実施しており、深夜の局所的な短時間豪雨の場合など、時間との勝負であった。
- ・令和4年7月 砂子川水門の遠隔操作を開始。
- ・令和5年3月 向島川水門・比津川堰の遠隔操作を開始予定。
- ・令和5年度～  
その他水門について、監視カメラや遠隔操作化を検討・実施。

#### 取組における効果

- ・令和4年7月に砂子川水門に監視カメラを設置するとともに遠隔操作化し、職員の携帯端末から開閉操作ができるようになり、これまで以上に、内水位の上昇を抑え浸水対策の軽減を図っている。



# ■対策事例【斐伊川水系流域治水プロジェクト:米子市】

## 『農業用ため池ハザードマップ作成』

### 3.被害の軽減、早期復旧・復興のための対策

#### (1)避難体制等の強化

#### ②水害リスクの高い危険な箇所の点検と周知

※「流域における取組状況」における分類

### 実施位置図



### 実施状況

担当部署

米子市 経済部 農林課

連絡先

0859-23-5233

#### 取組概要

- ・ 防災重点農業用ため池が決壊する恐れがある場合に迅速かつ安全に避難するため、予想する浸水範囲・避難路や避難場所・緊急時の連絡先等を示した、ハザードマップを作成する。
- ・ 防災重点農業用ため池39箇所を作成する。

#### 取組の実施状況・工夫点

- ・ 作成済 22箇所
- ・ R3⇒R4線越 13箇所
- ・ R4 4箇所

- ・ 令和4年度にハザードマップ作成完了。

#### 取組における効果

- ・ 地域住民主導でハザードマップを作成することにより、地域住民の防災意識を高め、ため池が決壊する恐れがある場合に迅速かつ安全に避難場所へ移動することができる。

# ■対策事例 【斐伊川水系流域治水プロジェクト:雲南市】

## 『想定最大規模降雨における浸水想定区域図に基づくハザードマップの作製・周知等』

### 3.被害の軽減、早期復旧・復興のための対策

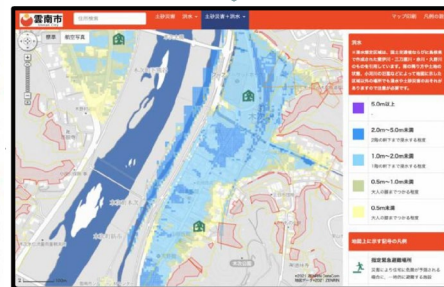
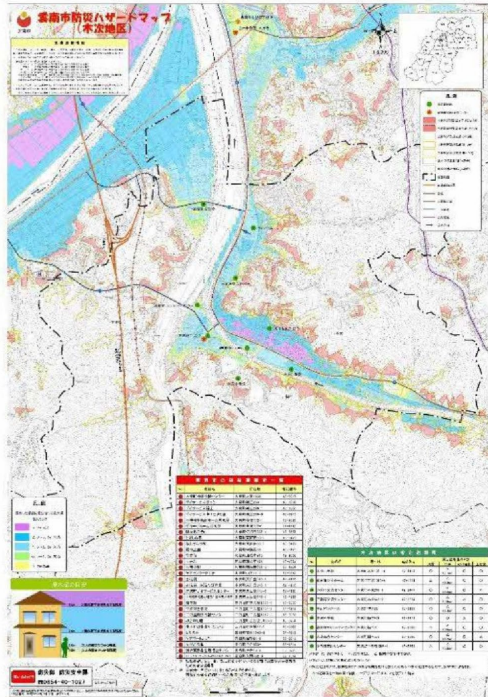
#### (1)避難体制等の強化

#### ②水害リスクの高い危険な箇所の点検と周知

※「流域における取組状況」における分類

雲南市防災ハザードマップ

雲南市防災WEB版  
ハザードマップ



担当部署

雲南市 防災部 防災安全課

連絡先

0854-40-1027

### 取組概要

- ・ 想定最大規模降雨における洪水浸水想定区域図に基づくハザードマップを作成し全戸配布したほか、市ホームページ上に公開し、継続して住民への周知を行った。

### 取組の実施状況・工夫点

- ・ 令和4年3月に雲南市防災ハザードマップを更新。河川の浸水想定区域、土砂災害警戒区域及び特別警戒区域を掲載した各地区毎の大判図を作成し、4月に全戸配布。
- ・ 防災に必要な情報を地図に重ねて閲覧することができる「雲南市防災WEB版防災ハザードマップ」を作成し公開。

### 取組における効果

- ・ パソコンやスマートフォンから土砂災害の危険箇所、河川の浸水想定区域、避難所など最新の情報を住宅地図や航空写真に重ねて閲覧することが可能。

# ■対策事例 【斐伊川水系流域治水プロジェクト:出雲市】

## 『デジタル式防災行政無線の運用』

### 3.被害の軽減、早期復旧・復興のための対策

#### (1)避難体制等の強化

#### ③情報配信ツールを活用した防災情報の提供

※「流域における取組状況」における分類

### 防災行政無線戸別受信機



担当部署

出雲市 防災安全部 防災安全課

連絡先

0853-21-6606

#### 取組概要

- ・防災行政無線戸別受信機の加入促進の広報を実施。

#### 取組の実施状況・工夫点

- ・令和4年度実施状況  
戸別受信機の更なる加入促進を図るため、市ホームページ、広報いずも、防災ハザードマップのほか、本市の各課窓口への掲示、町内会等での防災 出前講座、小学校の防災学習などで周知した。
- ・令和5年3月に、大社地域にて利用されている有線放送「大社ご縁ネット」が終了することから、大社地域に向け、加入促進のための案内文を送付した。
- ・5月に市内小・中学校16校のPTAに向け、案内文を配布した。
- ・引き続き、防災行政無線戸別受信機の加入促進の広報を実施する。

#### 取組における効果

- ・防災行政無線戸別受信機設置数  
20,793台 (※11月30日時点)



# ■対策事例 【斐伊川水系流域治水プロジェクト:出雲市】

## 『防災メールの登録者増加にむけた広報活動』

3.被害の軽減、早期復旧・復興のための対策

(1)避難体制等の強化

③情報配信ツールを活用した防災情報の提供

※「流域における取組状況」における分類



担当部署	出雲市 防災安全部 防災安全課
連絡先	0853-21-6606
取組概要	<ul style="list-style-type: none"> <li>・いずも防災メールの登録者増加にむけた広報を実施。</li> </ul>
取組の実施状況・工夫点	<ul style="list-style-type: none"> <li>・いずも防災メールの更なる加入促進を図るため、市ホームページ、広報いずも、防災ハザードマップのほか、本市の各課窓口への掲示、町内会等での防災出前講座、小学校の防災学習などで周知した。</li> <li>・引き続き、いずも防災メールの加入促進の広報を実施する。</li> </ul>
取組における効果	<ul style="list-style-type: none"> <li>・登録者数 9,653件 (※11月30日時点)</li> </ul>

# ■対策事例 【斐伊川水系流域治水プロジェクト:雲南市】

## 『防災教育や防災知識の普及、共助の仕組みの強化』

### 3.被害の軽減、早期復旧・復興のための対策

#### (1)避難体制等の強化

#### ③情報配信ツールを活用した防災情報の提供

※「流域における取組状況」における分類



担当部署

雲南市 防災部 防災安全課

連絡先

0854-40-1027

#### 取組概要

- ・住民の水防災意識の向上に資するイメージ動画等のツールを活用した、より実践的な防災教育の実施。

#### 取組の実施状況・工夫点

- ・普段使い慣れているケーブルテレビのデータ放送を活用し、気象情報、河川水位、情報カメラなど、各種防災情報の配信を行った。
- ・避難情報、POTEKAIによる気象観測情報の提供（6時間先までの雨量等予測）のほか、様々な防災情報を配信し、住民主体の避難行動を支援。

#### 取組における効果

# ■対策事例 【斐伊川水系流域治水プロジェクト:出雲市】

## 『マイ・タイムラインの普及促進』

### 3.被害の軽減、早期復旧・復興のための対策

#### (1)避難体制等の強化

#### ⑤マイ・タイムラインの普及促進

※「流域における取組状況」における分類

マイ・タイムラインとは

マイ・タイムラインとは、風水害が発生するかもしれないとき、避難行動の目安とするために、一人ひとりがあらかじめ避難にそなえた行動を決めておくものです。

自らの災害リスクを知り、どういったタイミングでどのような避難行動をとるのか考え、マイ・タイムラインを作ってみましょう。

マイ・タイムラインの作り方

家族で話し合いながら、以下のように進めてみましょう。

1. ハザードマップを見て、自宅の位置を確認しましょう。  
浸水した場合の深さや土砂災害の危険の有無を確認します。
2. 近くの避難所を確認しましょう。  
避難先は、市の指定避難所だけでなく、安全な親戚・知人宅も考えてみましょう。
3. 避難経路と避難先を決めましょう。  
安全に避難できるようなルートを考えましょう。
4. マイ・タイムラインをつくりましょう。  
いつ、どのような行動をするのが、マイ・タイムラインに書き込みましょう。

担当部署 出雲市 防災安全部 防災安全課

連絡先 0853-21-6606

#### 取組概要

- ・マイ・タイムラインの作成歓奨について市ホームページに掲載。

#### 取組の実施状況・工夫点

- ・マイ・タイムラインの作成歓奨について市ホームページに掲載した。また、防災出前講座、防災学習及び地区防災訓練等の機会をとらえ周知した。
- ・引き続き、マイ・タイムラインの普及促進を図る。

#### 取組における効果



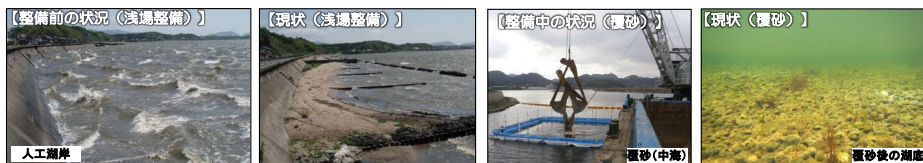
# ■ 対策事例 【斐伊川水系流域治水プロジェクト: 中国地方整備局 出雲河川事務所】

## 『浅場整備・覆砂』

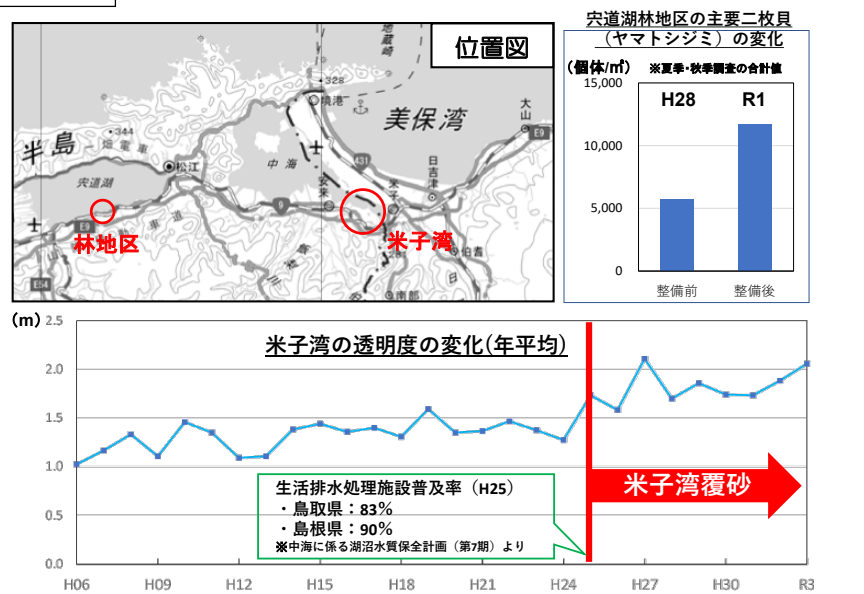
### 4. グリーンインフラの取組

① 自然環境の保全・復元などの自然再生、健全な水循環系の回復

※「流域における取組状況」における分類



### 整備効果



担当部署 出雲河川事務所 計画課

連絡先 0853-20-1761

### 取組概要

- 沿岸域における自然の浄化機能を回復するために浅場整備を行う。
- 湖底の汚濁底泥からの栄養塩溶出抑制や生物の生息環境を回復するために覆砂を行う。

### 取組の実施状況・工夫点

- 整備箇所の物理環境や底質、生物の生息状況等のモニタリング調査結果等について、専門家からの意見や助言を踏まえて事業を実施している。

### 取組における効果

- 宍道湖の林地区では、浅場整備により主要二枚貝が増加しており、自然浄化機能が向上している。
- 中海の米子湾は、覆砂の実施により底質から栄養塩（窒素・りん）の溶出が抑制されるとともに、透明度も向上している。

# ■対策事例 【斐伊川水系流域治水プロジェクト:松江市】

## 『水環境の改善』

### 4.グリーンインフラの取組

①自然環境の保全・復元などの自然再生、健全な水循環系の回復

※「流域における取組状況」における分類

### 実施位置図

宍道湖西岸なぎさ公園  
(出雲市斐川町坂田)



### 近年の実施状況

#### ■過去のヨシ刈りの様子



#### ■ヨシの活用



担当部署

松江市 環境エネルギー部  
環境エネルギー課

連絡先

0852-55-5271

#### 取組概要

- ・冬になって枯れたヨシの湖岸への滞留や湖の中での腐敗を未然に防ぐことで水質浄化につなげるため、ボランティアによるヨシの刈り取りを行う。
- ・刈り取ったヨシをヨシ紙や手すき用パルプに加工し、環境学習や啓発用資材の製作に利用する。

#### 取組の実施状況・工夫点

- ・令和4年12月～令和5年1月 ヨシ刈り取りボランティア募集
- ・令和5年2月10日～11日 ヨシ刈り取り実施
- ・令和5年2月～3月 ヨシ紙製作

#### 取組における効果

- ・宍道湖の水質浄化。