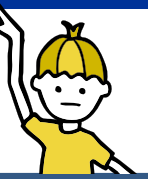


『マイ・タイムライン』をつくってみよう！！

「台風や前線が発生」してから「川の水が氾濫」するまでのそなえをいつから行動するか、書いてみよう！

みんなが考えた「台風や前線が発生」してから「川の水が氾濫」するまでのそなえが『マイ・タイムライン』だよ！



倉敷市

地区

マイ・タイムライン

さくせいねんがつび ねん がつ にち
作成年月日 年 月 日

そなえまでの
おおよその
じかん
時間

3日前

2日前

1日前

半日前

5時間前

3時間前

0時間

行政から発信される情報
黒：気象・水象情報
青：河川管理者

○台風予報や気象情報
○台風に関する都道府県の気象情報(随時)

◇大雨注意報・洪水注意報

○台風に関する今後の見通し
◇大雨警報・洪水警報(上流域での大雨特別警報)

すいぼうだんたいすいいとうたつ 水防団待機水位到達
はんらんちゅういすいいとうたつ 氾濫注意水位到達
はんらんちゅういすいいとうたつ 氾濫注意情報 発表

◇暴風警報

ひなんはんたんすいいとうたつ 避難判断水位到達
はんらんちゅういすいいとうたつ 氾濫警戒情報 発表

はんらんちゅういすいいとうたつ 氾濫危険水位到達
はんらんちゅういすいいとうたつ 氾濫危険情報 発表
きんきゅうそくほう ゆーる 緊急速報メール
かぜんはんらん 河川氾濫のおそれがある情報

はんらんちゅういすいいとうたつ 氾濫が発生
はんらんちゅういすいいとうたつ 氾濫発生情報
きんきゅうそくほう ゆーる 緊急速報メール
はんらんちゅういすいいとうたつ 氾濫が発生した情報

「台風が発生」してから「川の水が氾濫」するまで

台風や前線が発生

天気予報で台風がきたって言うてるよ。
まだ雨や風は強くないね。



台風が近づいて、雨や風がだんだん強くなる

雨や風が強くなる
と、お出かけは大変だね。

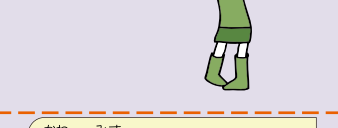
雨が集まって、川の水がだんだん増える

自分がいるところで降ってなくても、上流で雨が降れば川の水は増えてくるよ。



激しい雨で、川の水がどんどん増えて、河川敷にも水が流れる

このまま増えたら、川の水があふれるかも。



川の水がいっぱいであふれそう！

もうぎりぎり。川の水があふれる前に、安全なところへ逃げなきゃ！



川の水が氾濫

川の水が一気に広がって、街中が水びたしになるよ。そうなる前に逃げておきたいね！

主なそなえ

資料2で考えた順番で、シールを貼ってみよう！
オリジナルの行動も書き足そう！



そなえの例

○台風や前線の今後の動きを調べ始める

○1週間分の薬を病院に受け取りに行く

○家の周りに風で飛ばされるようなものはないか確認

○テレビ、インターネット、携帯メール等で雨や川の様子に注意

○避難する時に持って行くものを準備する

○家族と連絡を取りあう

○携帯電話の充電

○住んでいるところと上流の雨量を調べ始める

○ハザードマップで避難場所、避難手段を確認

○川の水位を調べ始める

○通行止め情報がないか、インターネットで確認

○携帯メール等で避難準備情報の受信

○避難しやすい服装に着替える

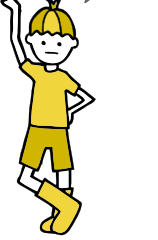
○携帯メール等で避難勧告、避難指示を受信

○安全なところへ移動を始める

安全な避難場所ってどんなところ？
・近くの避難所？
・となり町の避難所？
・親戚の家？
考えてみよう！

雨風が強くなる前に、行いべき事項をすませておく時期

買い物は、雨や風が強くなる前にすませておこう。



水位等の状況を把握し、避難に要する時間に、避難行動を開始する時期

身の安全を確保すべき時期

命を守ろう！



気象庁が発表する大雨注意報等の発表時間は、イメージで記載しています。
避難勧告等のタイミングは状況によって異なります。市の発信情報に注意して下さい。