

平成26年9月3日

<同時資料提供先>：合同庁舎記者クラブ、広島県政記者クラブ、中国地方建設記者クラブ、広島市政記者クラブ

平成26年8月豪雨による広島市内土石流発生溪流等の

緊急溪流点検結果（二次点検）について

～二次災害防止や警戒避難体制への活用が図られます～

平成26年8月30日(土)の一次点検結果公表に引き続き実施した**二次点検が完了**しましたので、その点検結果についてお知らせします。なお、これにより広島県・広島市から要請のあった土砂災害に関し、「国土交通省緊急災害対策派遣隊（TEC-FORCE）」が更なる土砂災害の防止、及び今後の警戒避難、応急的な対応に資することを目的とした緊急溪流点検が終了しました。

- 点検期間 平成26年8月29日（金）～ 9月2日（火）
- 点検体制 中国地方整備局、北陸地方整備局、中部地方整備局、四国地方整備局、九州地方整備局、国土技術政策総合研究所、独立行政法人土木研究所の各国土交通省緊急災害対策派遣隊（TEC-FORCE）の職員延べ199人により実施。
- 点検内容
 - 点検溪流
 - 土石流発生溪流及びその周辺の溪流（**一次点検溪流周辺**） 計 141 溪流
 - 調査内容（**一次点検と同様な調査内容です**）
 - 溪流内における土砂、流木の堆積状況
 - 人家付近の斜面変状（崩壊の発生等）
 - 砂防施設の状況
- 点検結果 各溪流について点検結果、及び下記の目安に基づき、3段階評価で『危険度』を評価しました。（**一次点検と同様な評価方法です**）
 - 緊急避難体制を確保するとともに緊急的な対応が必要
 - 当面は警戒避難体制を強化するものとし、状況確認の上で、必要に応じ対応が必要
 - 特に変化はなく緊急度は低いが、降雨状況によっては注意するもの

【二次点検結果】

【二次点検結果】	
A評価	: 7 溪流
B評価	: 12 溪流
C評価	: 122 溪流
(合計)	: 141 溪流)

【参考】

【総点検結果(一次・二次)】	
A評価	: 77 溪流
B評価	: 50 溪流
C評価	: 197 溪流
(合計)	: 324 溪流)

※一次及び二次を併せた点検結果については、本資料の末巻参考資料に記載しております。

5. 今後の予定

今後もこれまでと同様に広島市等からの要請に基づき、随時溪流点検を実施いたします。

<問い合わせ先>

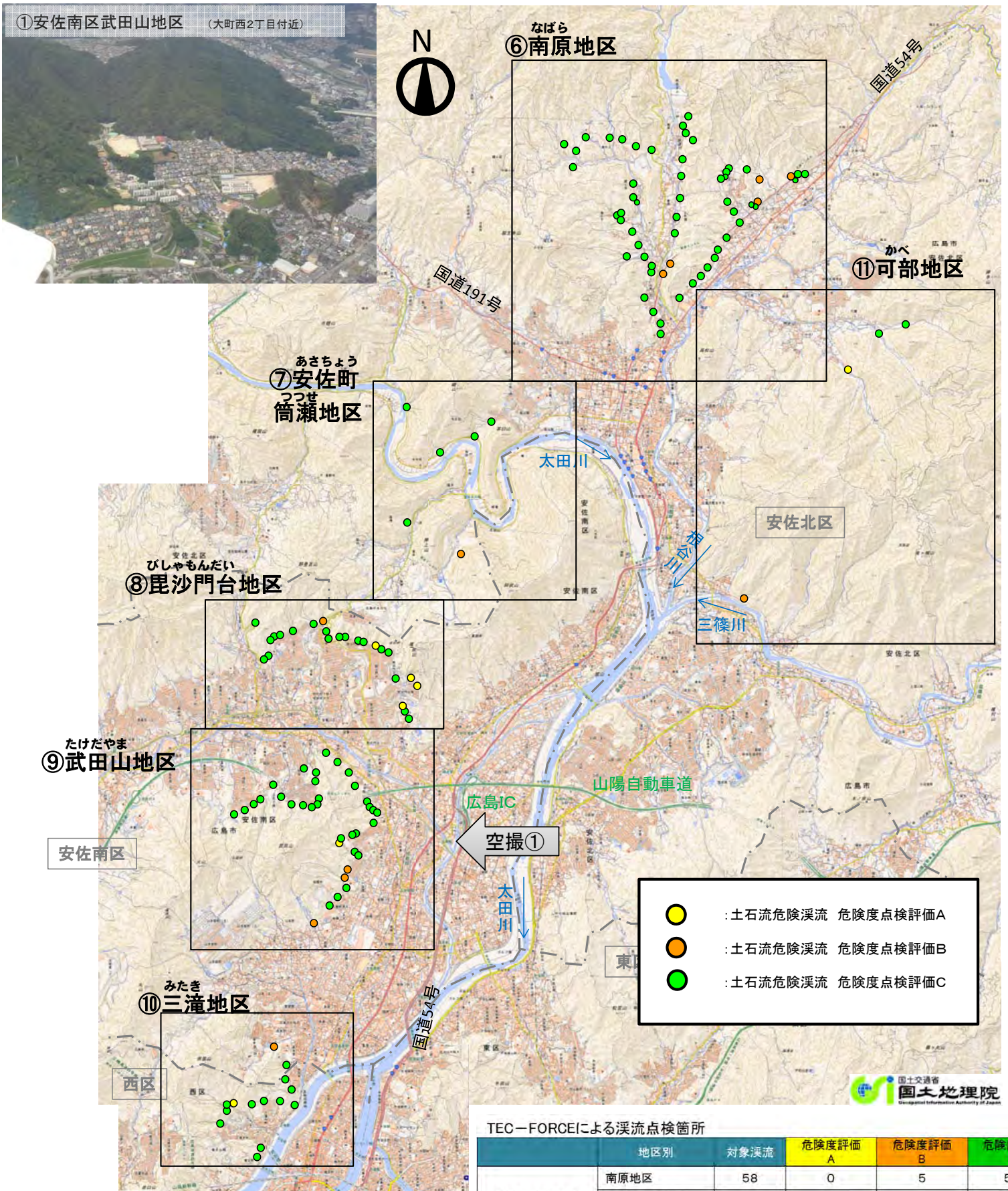
国土交通省中国地方整備局 TEL 082-511-6127、6231（直通）

<調査全般に関する事>河川部 土砂防災対策分析官 植田憲治（内3531）

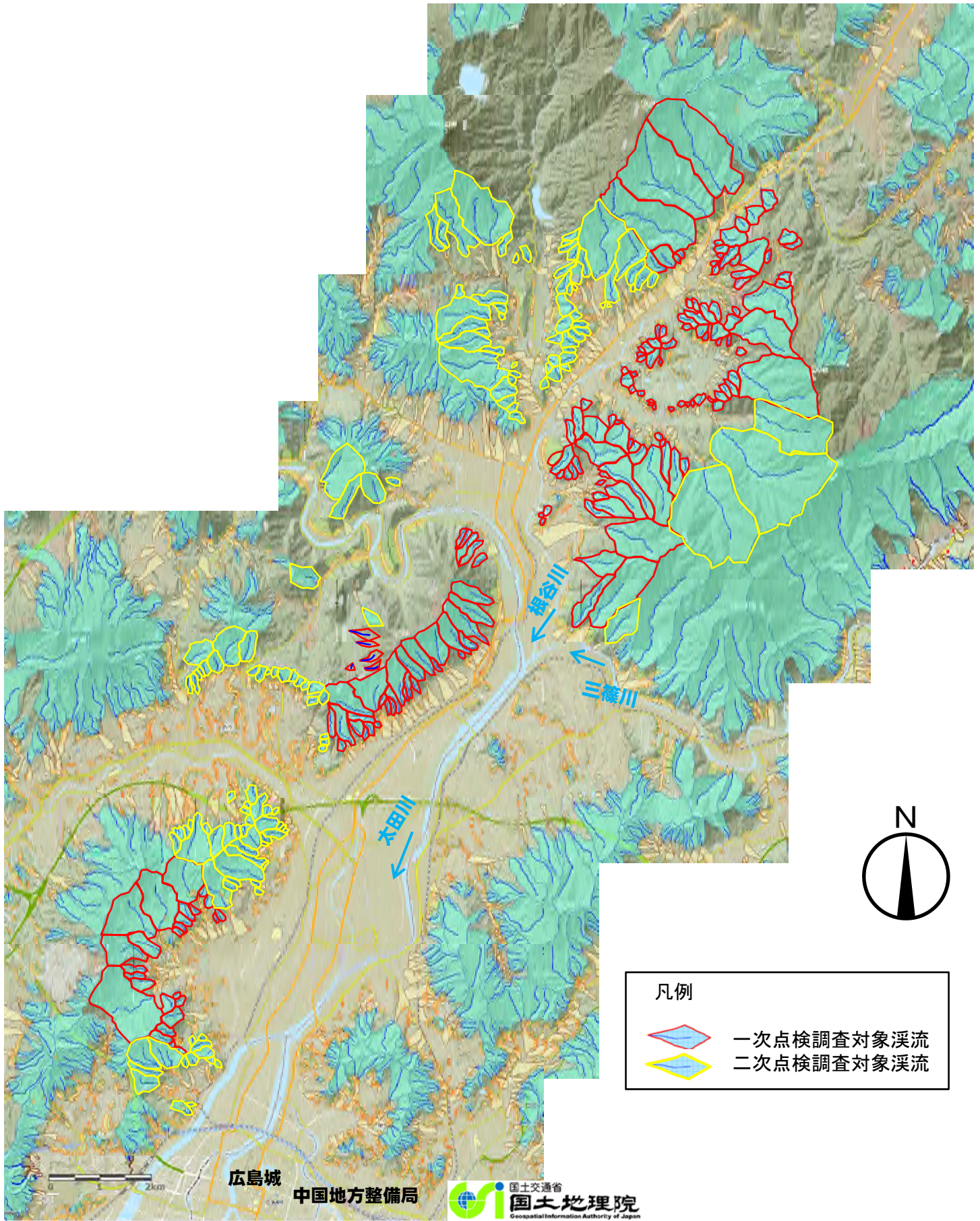
<TEC-FORCEに関する事> 企画部 防災課長 田辺裕和（内3411）

【広報担当窓口】広報広聴対策官 坂本 繁幸（内線2117）
 企画部 環境調整官 田尾 和也（内線3114）

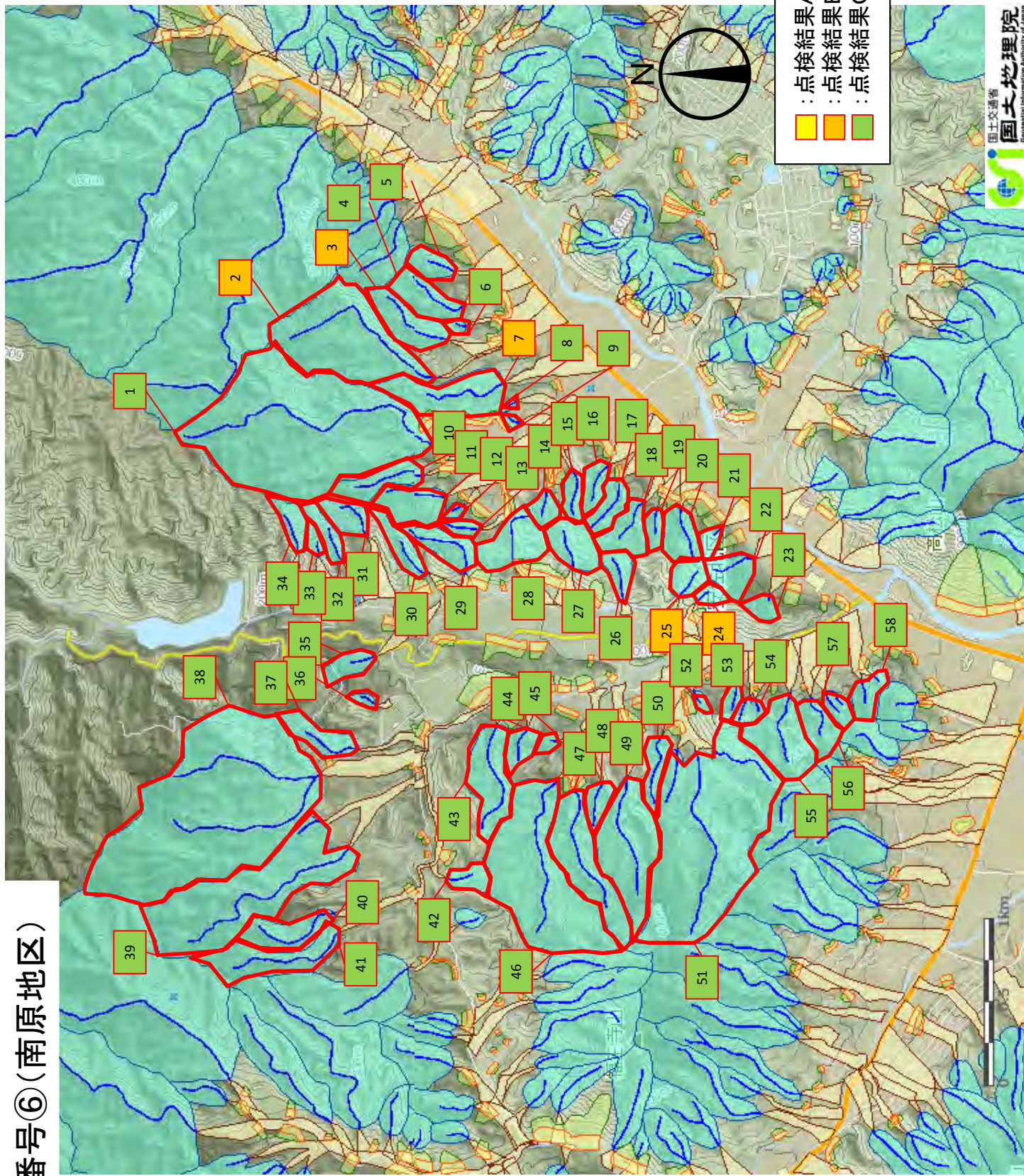
緊急点検(二次点検)調査位置図(H26.8.29~9.2)



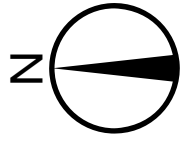
溪流点検箇所図(調査実施状況)






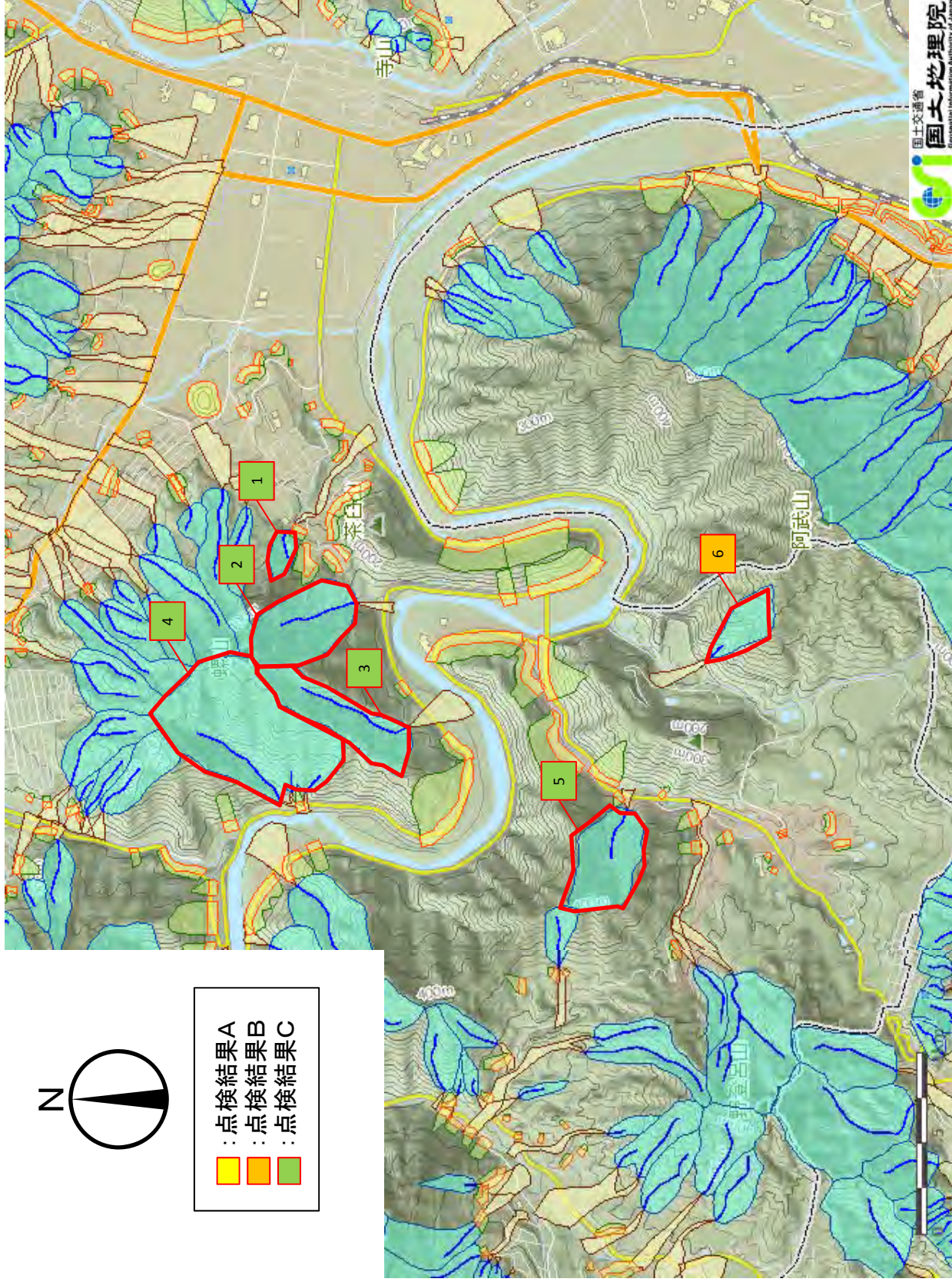
図面番号⑥(南原地区)



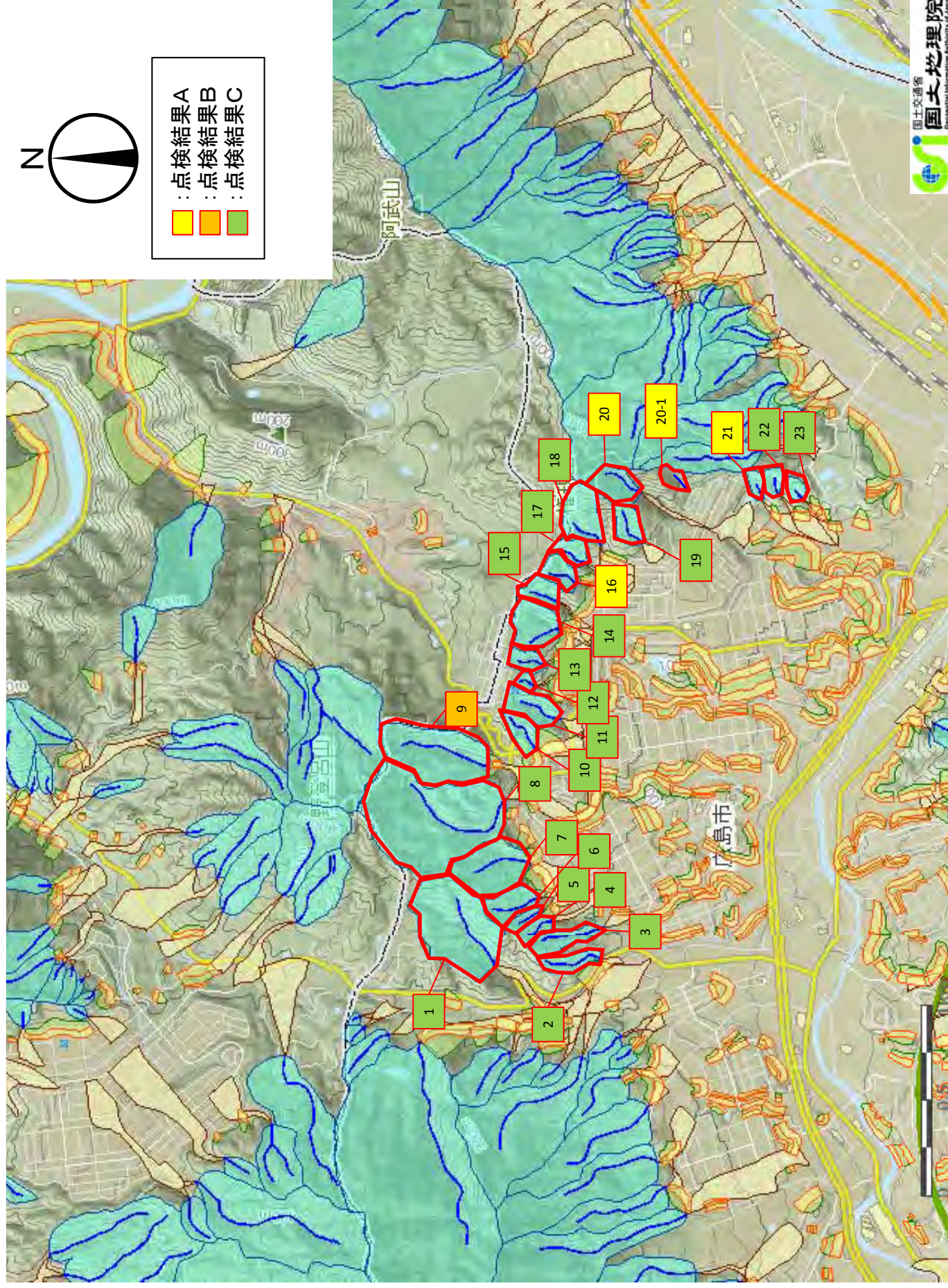
図面番号⑦(筒瀬)



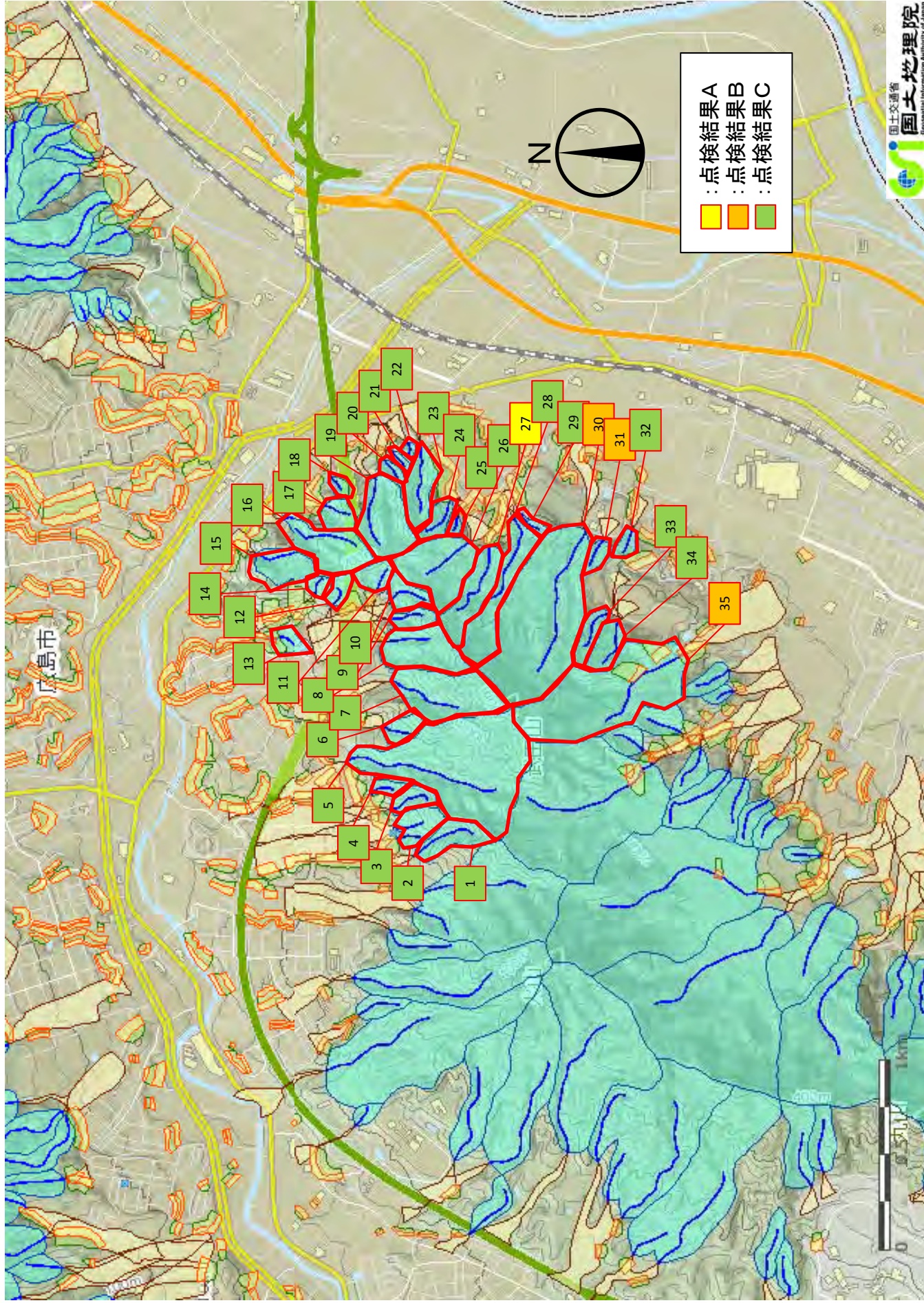
- | | |
|---|---------|
|  | : 点検結果A |
|  | : 点検結果B |
|  | : 点検結果C |



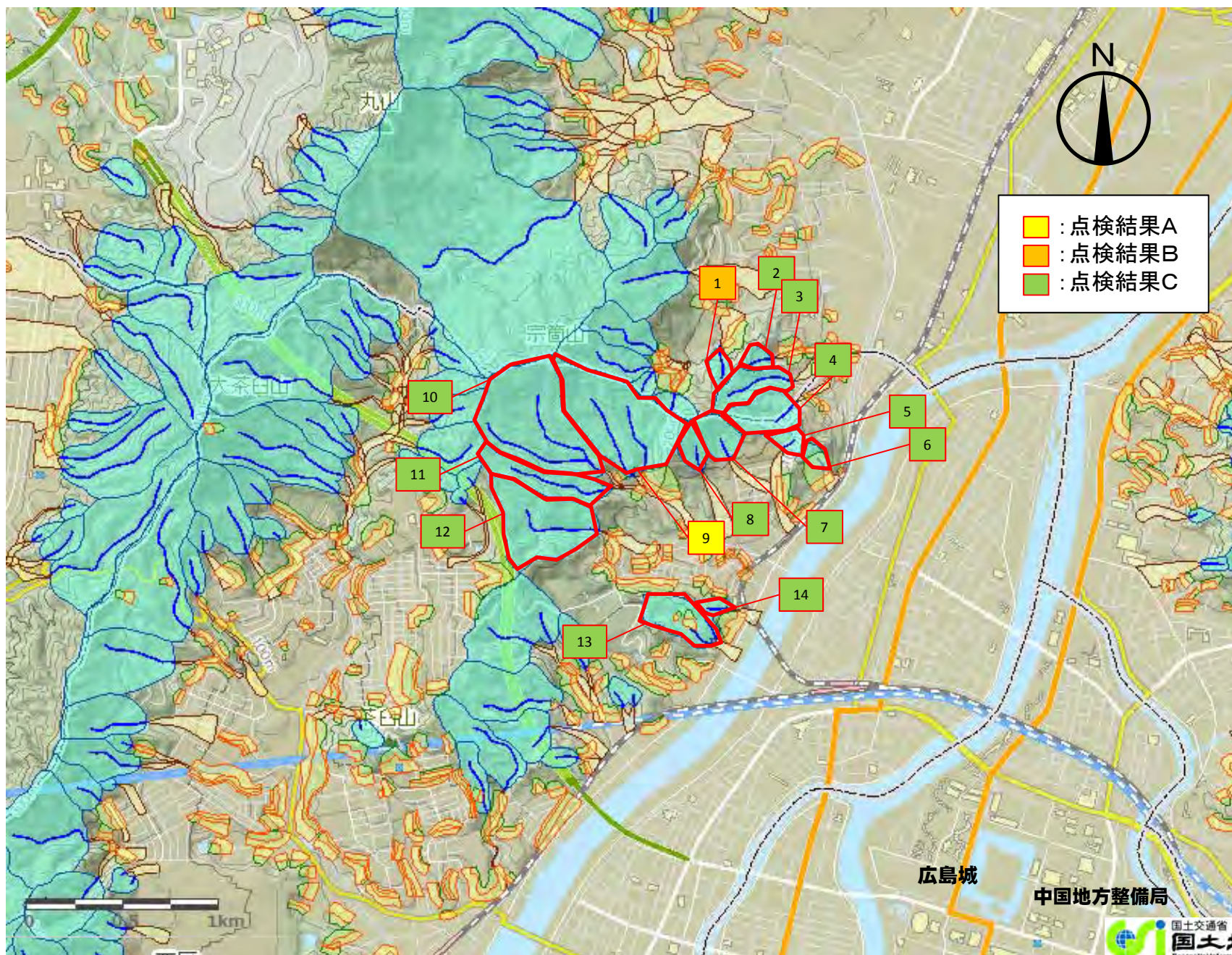
図面番号⑧(毘沙門台)



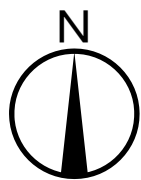
図面番号⑨(武田山)



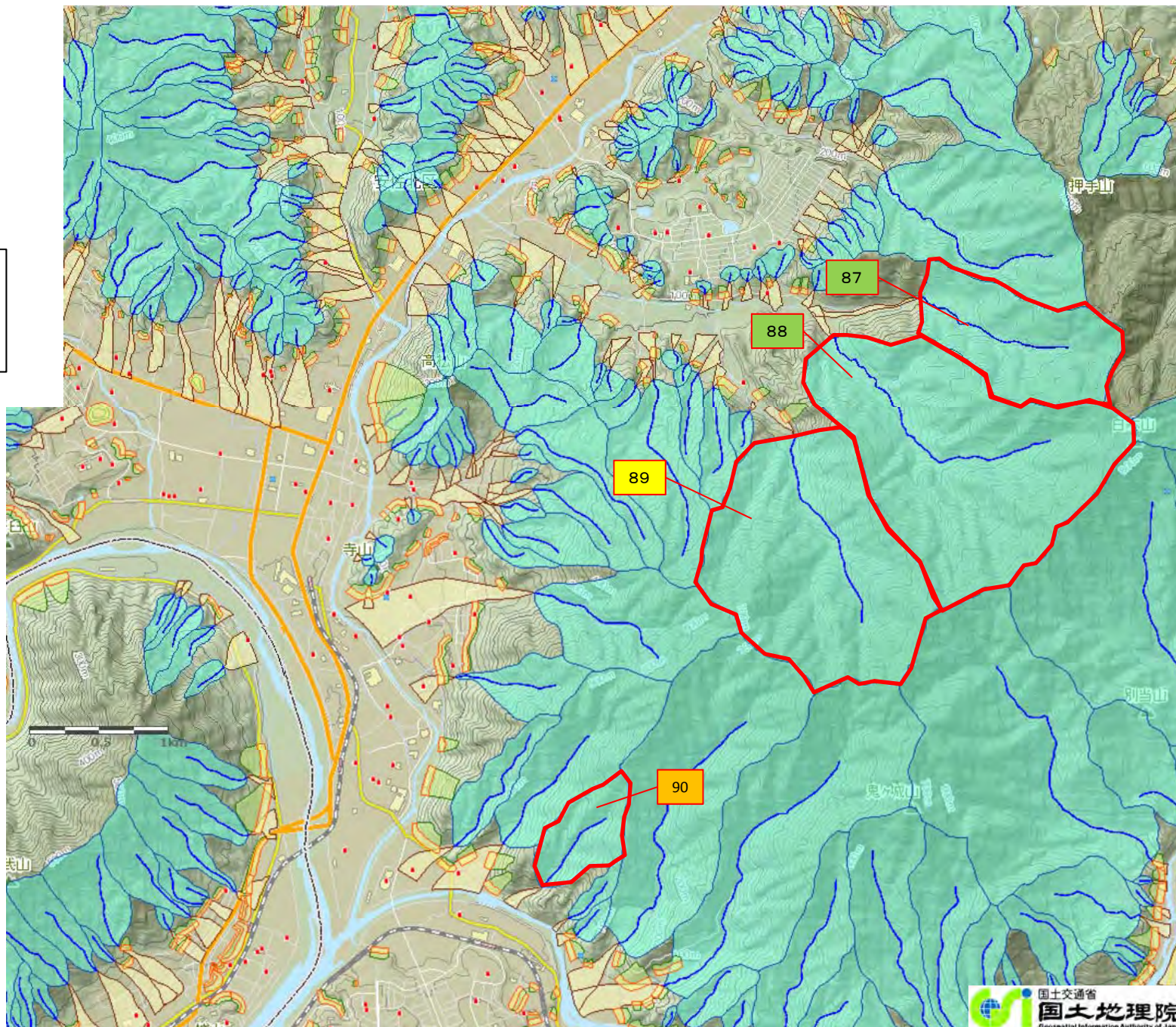
図面番号⑩(三滝)



図面番号⑪(可部) ※二次点検追加箇所のみ表示



- : 点検結果A
- : 点検結果B
- : 点検結果C



土砂災害緊急点検(二次点検)箇所 一覧

箇所番号	溪流番号	溪流名
⑥-①	I-1-9-639	山倉川
⑥-②	I-1-9-572	根谷川支川10
⑥-③	I-1-9-573	根谷川支川11
⑥-④	I-1-9-574	根谷川支川13
⑥-⑤	I-1-9-575	根谷川支川14
⑥-⑥	I-1-9-1111	根谷川支川12
⑥-⑦	I-1-9-1110	根谷川支川9
⑥-⑧	I-1-9-1109	山倉川支川8
⑥-⑨	準-1-9-5305	山倉川支川7
⑥-⑩	I-1-9-638	山倉川支川6
⑥-⑪	I-1-9-637	山倉川支川5
⑥-⑫	準-1-9-5304	山倉川支川4
⑥-⑬	準-1-9-5303	山倉川支川3
⑥-⑭	I-1-9-1108	山倉川支川2
⑥-⑮	I-1-9-636	山倉川支川1
⑥-⑯	I-1-9-635	根谷川支川8
⑥-⑰	I-1-9-634	根谷川支川7
⑥-⑱	I-1-9-633	根谷川支川6
⑥-⑲	I-1-9-632	根谷川支川5
⑥-⑳	I-1-9-631	根谷川支川4
⑥-㉑	I-1-9-1107	根谷川支川3
⑥-㉒	I-1-9-1106	根谷川支川2
⑥-㉓	I-1-9-571	根谷川支川1
⑥-㉔	I-1-9-1105	南原川支川17
⑥-㉕	II-1-9-5302	南原川支川16
⑥-㉖	I-1-9-6055	南原川支川15
⑥-㉗	II-1-9-5301	南原川支川14
⑥-㉘	I-1-9-1104	南原川支川13
⑥-㉙	II-1-9-1103	南原川支川12
⑥-㉚	II-1-9-5300	南原川支川11
⑥-㉛	I-1-9-6056	南原川支川10
⑥-㉜	I-1-9-6058	南原川支川9
⑥-㉝	I-1-9-6057	南原川支川8
⑥-㉞	I-1-9-622	下南原川
⑥-㉟	I-1-9-1102	南原川支川7
⑥-㊱	I-1-9-6313	小南原川支川10
⑥-㊲	II-1-9-1101	小南原川支川9
⑥-㊳	I-1-9-621	横林川
⑥-㊴	I-1-9-620	平原川
⑥-㊵	I-1-9-619	小南原川支川8
⑥-㊶	I-1-9-618	鳥屋ヶ森川
⑥-㊷	I-1-9-5296	小南原川支川7
⑥-㊸	I-1-9-617	下城田川
⑥-㊹	I-1-9-5295	小南原川支川6
⑥-㊺	I-1-9-1100	小南原川支川5
⑥-㊻	I-1-9-616	上徳川
⑥-㊼	I-1-9-615	小南原川支川4
⑥-㊽	I-1-9-614	小南原川支川3
⑥-㊾	I-1-9-613	近長川
⑥-㊿	I-1-9-612	番谷川
⑥-51	I-1-9-611	小南原川支川2
⑥-52	I-1-9-5294	小南原川支川1
⑥-53	I-1-9-1099	南原川支川6
⑥-54	I-1-9-1097	南原川支川5
⑥-55	I-1-9-610	南原川支川4
⑥-56	I-1-9-609	南原川支川3
⑥-57	I-1-9-1096	南原川支川2
⑥-58	I-1-9-1094	南原川支川1
⑦-①	I-1-9-1079	太田川支川47
⑦-②	II-1-9-6319	太田川支川46
⑦-③	I-1-9-40	太田川支川45
⑦-④	II-1-9-6051	太田川支川44

箇所番号	溪流番号	溪流名
⑦-⑤	II-1-9-5094	筒瀬川支川1
⑦-⑥	II-1-9-6036	太田川支川1
⑧-①	準-1-9-333	荒谷川支川
⑧-②	I-1-9-5041	荒谷川支川1
⑧-③	I-1-9-334	安川支川21
⑧-④	準-1-9-6105	安川支川20
⑧-⑤	I-1-9-6106	安川支川19
⑧-⑥	I-1-9-6107	安川支川18
⑧-⑦	I-1-9-335	安川支川17
⑧-⑧	I-1-9-336	行友川
⑧-⑨	I-1-9-6108	安川支川16
⑧-⑩	I-1-9-337	東行友川
⑧-⑪	I-1-9-338	安川支川15
⑧-⑫	I-1-9-999	安川支川14
⑧-⑬	I-1-9-1000	安川支川13
⑧-⑭	I-1-9-339	東鯛之迫川
⑧-⑮	I-1-9-340	安川支川12
⑧-⑯	I-1-9-341	安川支川11
⑧-⑰	I-1-9-342	安川支川10
⑧-⑱	I-1-9-343	安川支川9
⑧-⑲	準-1-9-344	安川支川8
⑧-⑳	I-1-9-345	東南部川
⑧-㉑		
⑧-㉒	I-1-9-1001	安川支川7
⑧-㉓	I-1-9-347	安川支川6
⑧-㉔	I-1-9-6158	安川支川5
⑨-①	I-1-9-321	海田ヶ原川
⑨-②	I-1-9-978	安川支川54
⑨-③	I-1-9-320	安川支川55
⑨-④	I-1-9-977	安川支川56
⑨-⑤	I-1-9-319	尾越川
⑨-⑥	準-1-9-318	東尾越川
⑨-⑦	I-1-9-317	東尾越川
⑨-⑧	I-1-9-316	安川支川57
⑨-⑨	I-1-9-315	安川支川58
⑨-⑩	I-1-9-314	安川支川59
⑨-⑪	I-1-9-313	安川支川60
⑨-⑫	I-1-9-976	安川支川61
⑨-⑬	I-1-9-975	安川支川62
⑨-⑭	I-1-9-312	七塚川
⑨-⑮	I-1-9-311	安川支川63
⑨-⑯	I-1-9-310	安川支川64
⑨-⑰	I-1-9-974	安川支川65
⑨-⑱	I-1-9-973	安川支川66
⑨-⑲	I-1-9-309	安川支川67
⑨-㉑	I-1-9-5007	安川支川68
⑨-㉒	I-1-9-972	安川支川69
⑨-㉓	I-1-9-971	安川支川70
⑨-㉔	I-1-9-308	安川支川71
⑨-㉕	I-1-9-970	安川支川72
⑨-㉖	I-1-9-969	安川支川73
⑨-㉗	I-1-9-292	安川支川74
⑨-㉘	I-1-9-291	安川支川75
⑨-㉙	I-1-9-290	安川支川76
⑨-㉚	I-1-9-968	安川支川77
⑨-㉛	I-1-9-289	安川支川78
⑨-㉜	I-1-9-967	安川支川79
⑨-㉝	I-1-9-966	安川支川80
⑨-㉞	I-1-9-6100	安川支川81
⑨-㉟	I-1-9-26	安川支川82
⑨-㊱	I-1-9-25	西青原川
⑩-①	I-1-9-959	山本川支川10

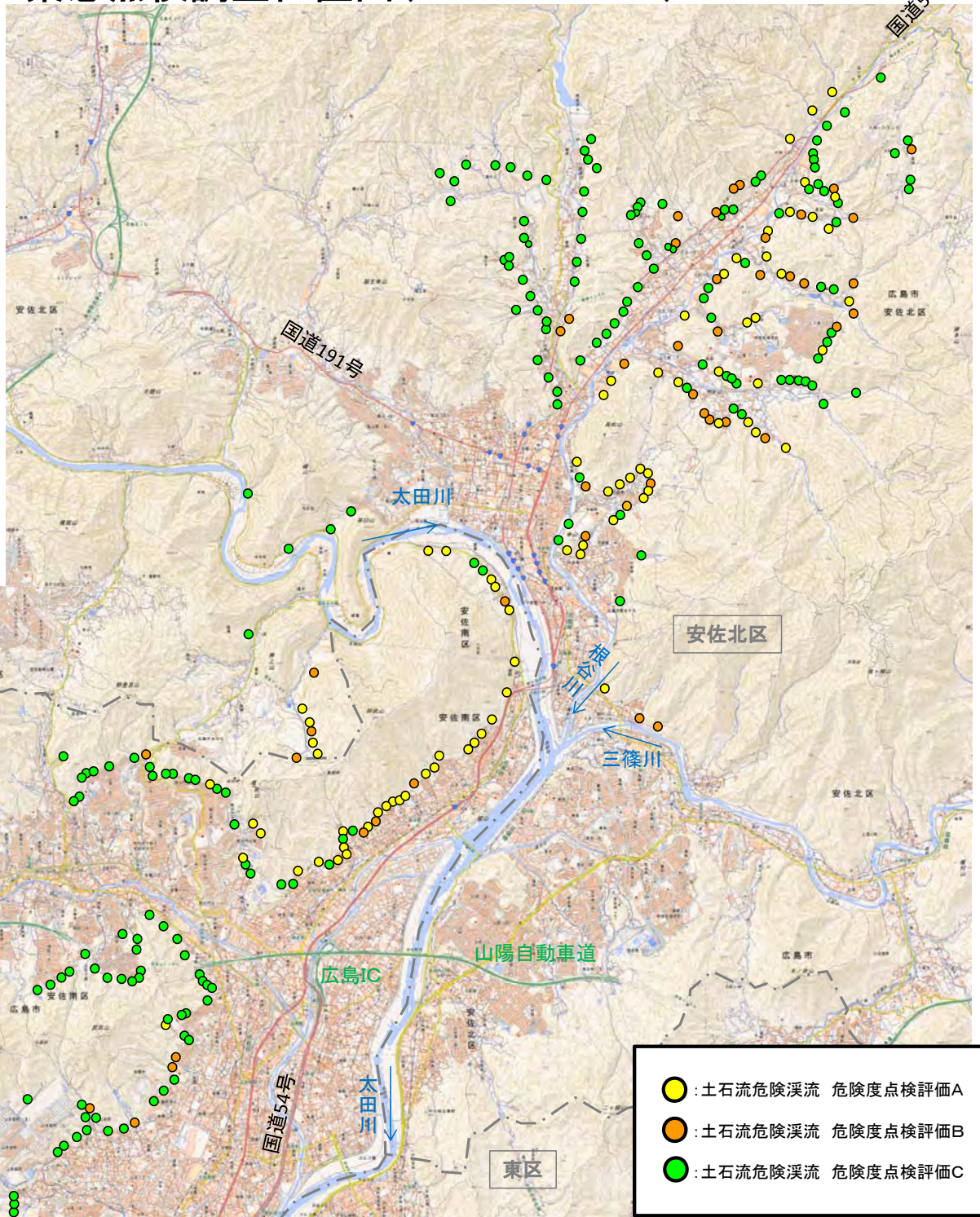
箇所番号	溪流番号	溪流名
⑩-②	I-1-9-183	立石川
⑩-③	I-1-9-182	山本川支川11
⑩-④	I-1-9-181	権現川三谷山川
⑩-⑤	I-1-9-16	三滝川支川5
⑩-⑥	I-1-9-6747	太田川支川左1
⑩-⑦	I-1-9-180	三滝川支川4
⑩-⑧	I-1-9-6746	三滝川支川右1
⑩-⑨	I-1-9-179	三滝川支川3
⑩-⑩	I-1-9-178	三滝川支川2
⑩-⑪	I-1-9-177	滝川
⑩-⑫	I-1-9-176	三滝川支川1
⑩-⑬	I-1-9-14	太田川支川65
⑩-⑭	II-1-9-6748	太田川支川左2
⑪-87	II-1-9-6236	穴郷川
⑪-88	II-1-9-624	穴郷川
⑪-89	II-1-9-625	中応寺神立川
⑪-90	II-1-9-389	弁柄川

箇所番号・・・TEC-FORCEが実施した点検箇所番号
 溪流番号・・・土石流危険溪流カルテに基づく溪流番号
 溪流名・・・土石流危険溪流カルテに基づく溪流名
 ※溪流番号、溪流名がないものはTEC-FORCE点検時に
 追加調査した土石流危険溪流に隣接する支川溪流

参考

(総点検結果(一次・二次))

緊急点検調査位置図(H26.8.20~9.2)



TEC-FORCEによる緊急渓流点検結果

	地区別	対象 渓流	危険度評価 A			危険度評価 B			危険度評価 C		
			1次	2次	計	1次	2次	計	1次	2次	計
広島市安佐北区	大林地区	26	5		5	4		4	17		17
	可部・三入地区	91	34	1	35	24	1	25	29	2	31
	安佐町筒瀬地区	12	4		4	2	1	3	0	5	5
	南原地区	58			0		5	5		53	53
広島市安佐南区	緑井・八木地区	37	26		26	4		4	7		7
	山本地区	27	1		1	4		4	22		22
	毘沙門台地区	24		4	4		1	1		19	19
広島市西区	武田山地区	35		1	1		3	3		31	31
	三滝地区	14		1	1		1	1		12	12
計		324	70	7	77	38	12	50	75	122	197