

平成26年9月5日

<同時資料提供先>：合同庁舎記者クラブ、広島県政記者クラブ、中国地方建設記者クラブ、広島市政記者クラブ

## 平成26年8月豪雨による広島市内土石流発生溪流等の 緊急溪流点検結果（一次点検）について

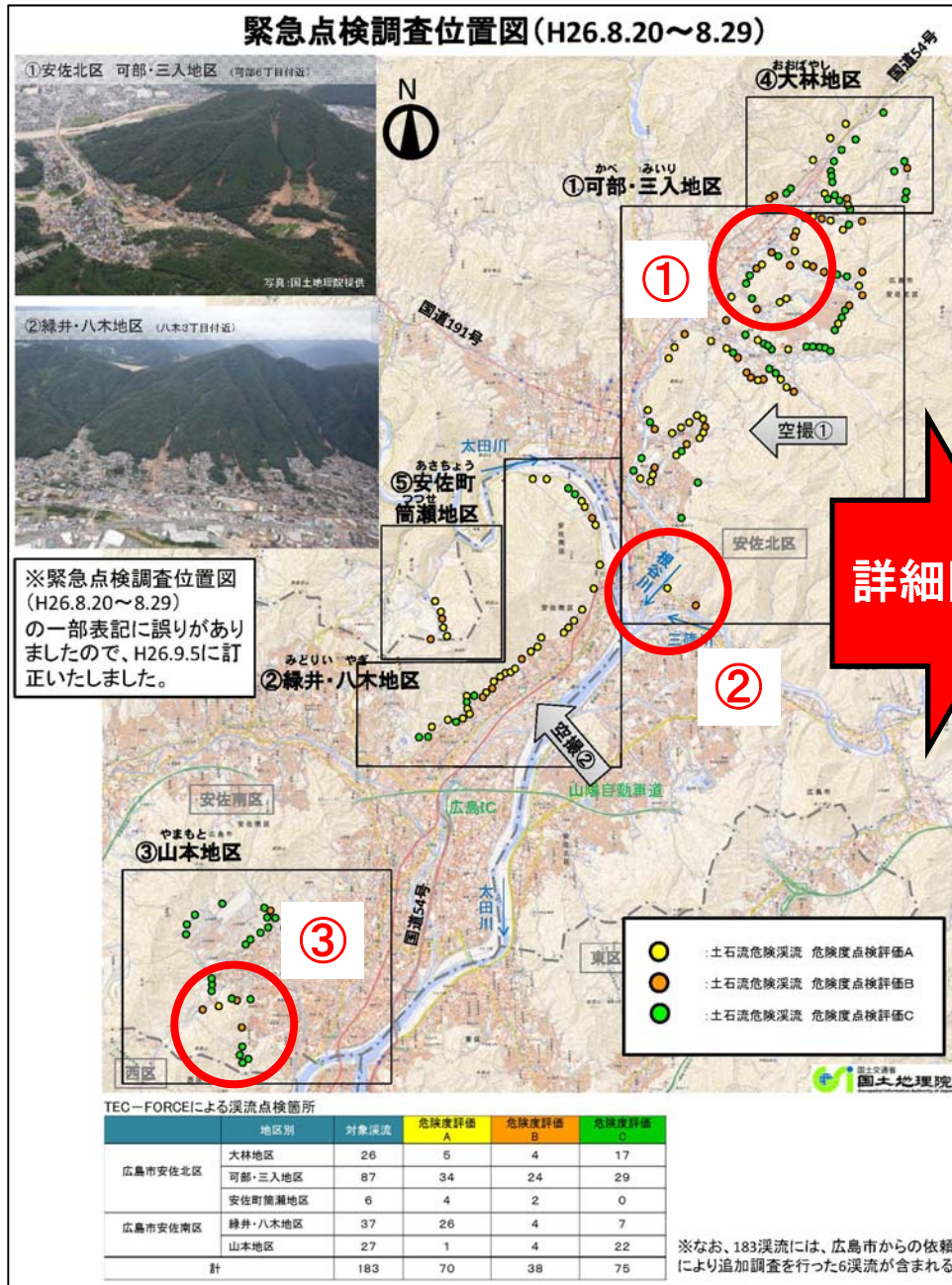
平成26年8月30日に公表致しました、平成26年8月豪雨による広島市内土石流発生溪流等の緊急溪流点検結果（一次点検）につきまして、資料の内、緊急点検調査位置図（H26.8.20～8.29）の一部表記に誤りがありましたので、お詫びして別紙のとおり訂正いたします。  
なお、図番号①～⑤は訂正ありません。

<問い合わせ先>

国土交通省中国地方整備局 TEL 082-511-6127、6231（直通）  
河川部 土砂防災対策分析官 植田憲治（内3531）

【広報担当窓口】 広報広聴対策官 坂本 繁幸（内線2117）  
企画部 環境調整官 田尾 和也（内線3114）

# < 訂 正 箇 所 >



平成26年8月30日

<同時資料提供先>：合同庁舎記者クラブ、広島県政記者クラブ、中国地方建設記者クラブ  
広島市政記者クラブ

## 平成26年8月豪雨による広島市内土石流発生溪流等の 緊急溪流点検結果（一次点検）について

～二次災害防止や警戒避難体制への活用が図られます～

平成26年8月20日の降雨により、広島県広島市で発生した土砂災害に関し、広島県からの要請により、「国土交通省緊急災害対策派遣隊（TEC-FORCE）」が更なる土砂災害を防止し、今後の警戒避難、応急的な対応に資することを目的に緊急溪流点検を行いました。

- 点検期間 平成26年8月20日（水）～ 8月29日（金）
- 点検体制 中国地方整備局、北陸地方整備局、中部地方整備局、四国地方整備局、九州地方整備局、国土技術政策総合研究所、独立行政法人土木研究所の各国土交通省緊急災害対策派遣隊（TEC-FORCE）の職員延べ692人により実施。
- 点検内容
  - 点検溪流
    - 土石流集中地域の溪流
    - 土石流発生溪流及びその周辺の溪流 計 183 溪流
  - 調査内容
    - 溪流内における土砂、流木の堆積状況
    - 人家付近の斜面変状（崩壊の発生等）
    - 砂防施設の状況
- 点検結果 各溪流について点検結果、及び下記の目安に基づき、3段階評価で『危険度』を評価しました。
  - 緊急避難体制を確保するとともに緊急的な対応が必要
  - 当面は警戒避難体制を強化するものとし、状況確認の上で、必要に応じ対応が必要
  - 特に変化はなく緊急度は低いが、降雨状況によっては注意するもの
- 今後の予定  
今後は、引き続き、捜索活動の安全性に関する支援及び応急対策の立案に関する技術的助言を実施するとともに、8月29日（金）より、二次点検として、土石流集中地域周辺の溪流点検を行い、TEC-FORCEとして支援を継続していきます。

### 【点検結果】

A評価：70溪流  
B評価：38溪流  
C評価：75溪流  
（計：183溪流）

※なお、183溪流には、広島市からの依頼により追加調査を行った6溪流が含まれる。

### <問い合わせ先>

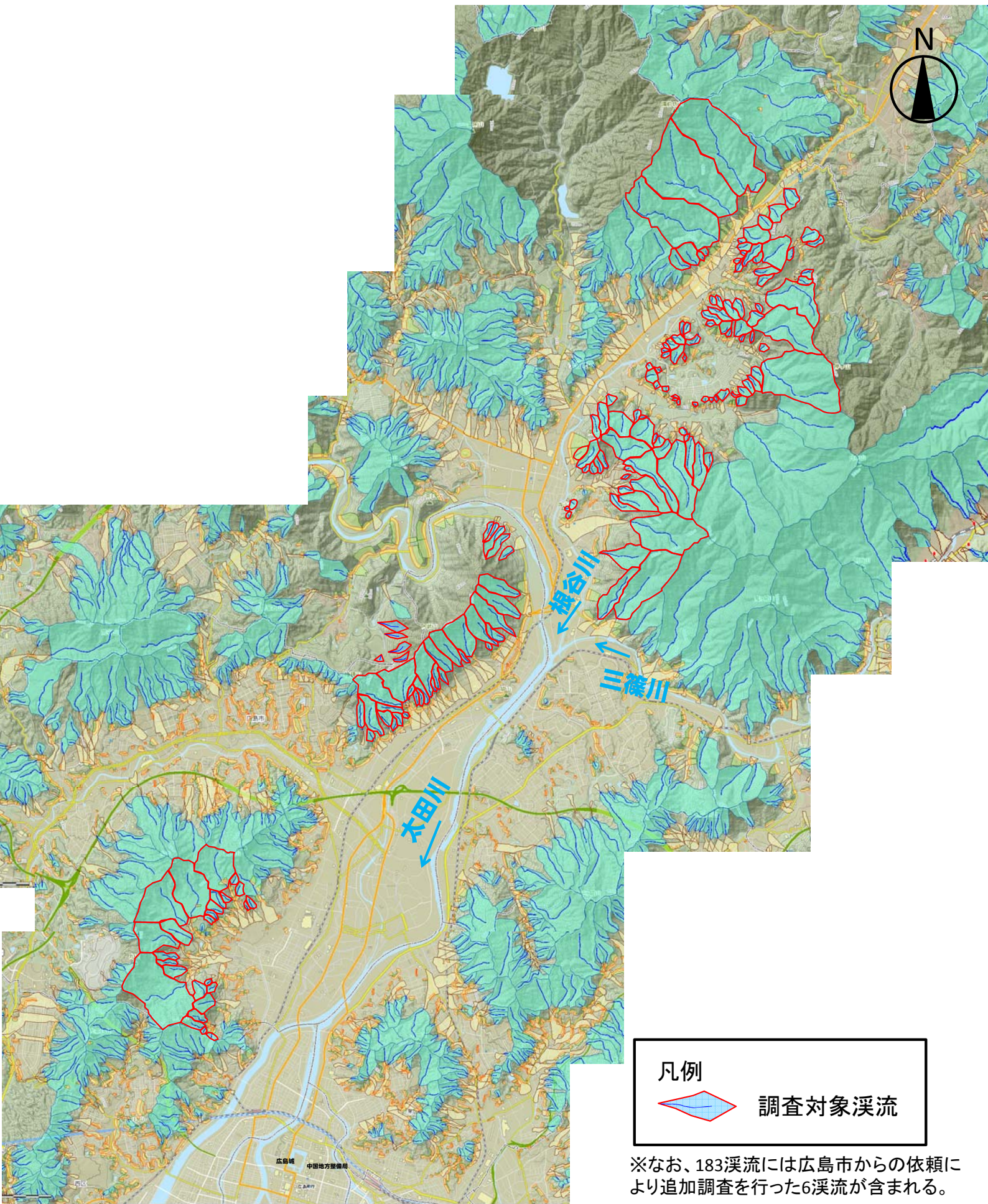
国土交通省中国地方整備局 TEL 082-511-6127、6231、6209、（直通）

<調査全般に関すること>河川部 土砂防災対策分析官 植田憲治（内3531）

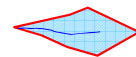
<TEC-FORCEに関すること> 企画部 防災課長 田辺裕和（内3411）

【広報担当窓口】広報広聴対策官 坂本 繁幸（内線2117）  
企画部 環境調整官 田尾 和也（内線3114）

# 溪流点検箇所図(調査実施状況)



凡例



調査対象溪流

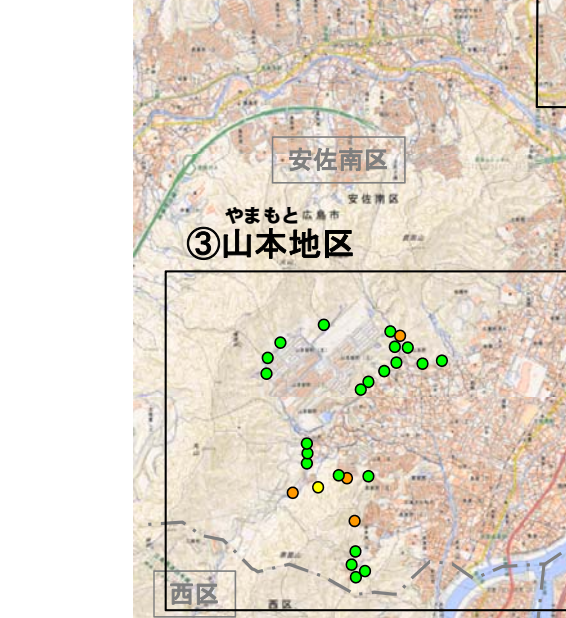
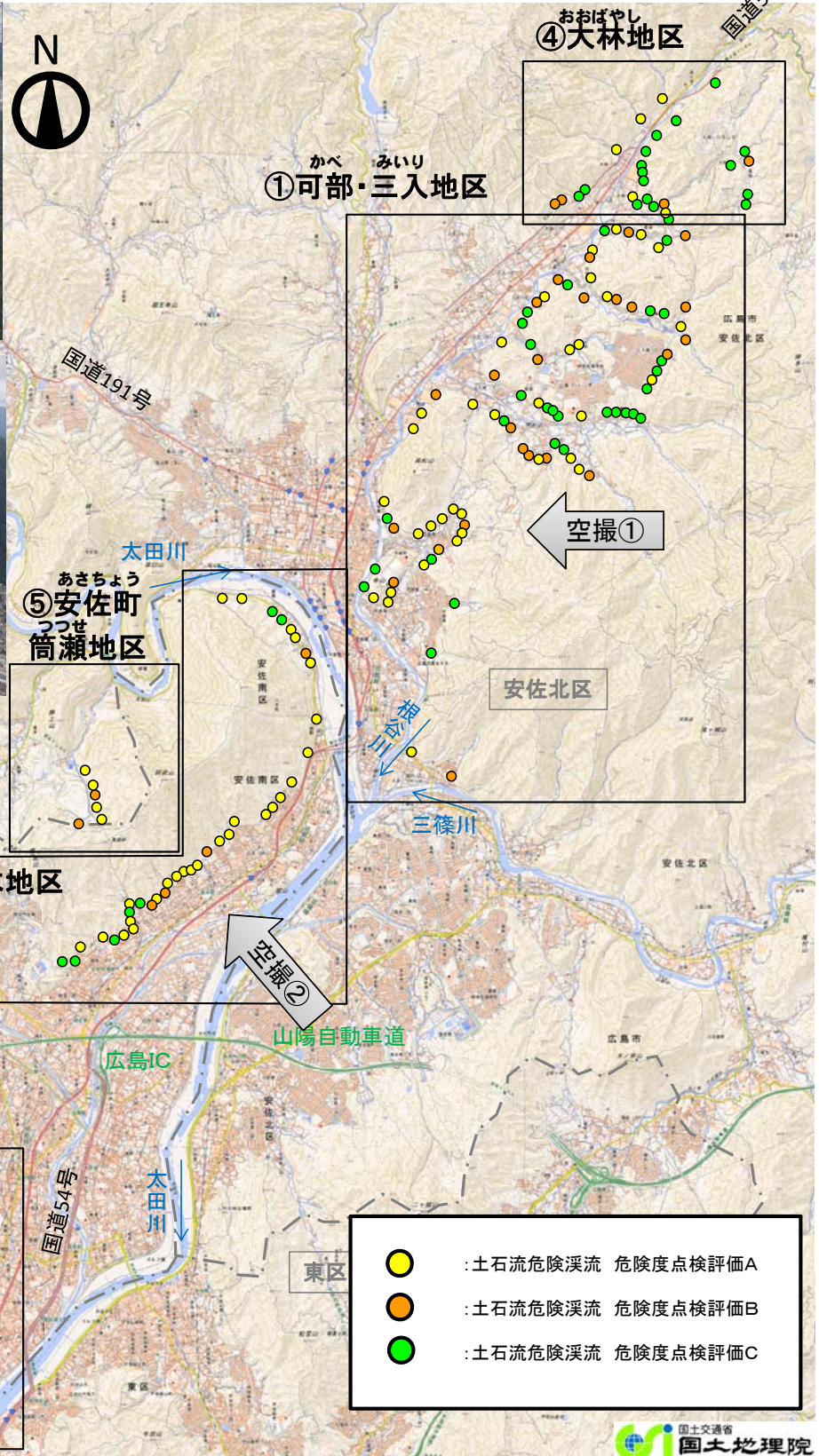
※なお、183溪流には広島市からの依頼により追加調査を行った6溪流が含まれる。

# 緊急点検調査位置図(H26.8.20~8.29)

国道54号



※緊急点検調査位置図 (H26.8.20~8.29) の一部表記に誤りがありましたので、H26.9.5に訂正いたしました。

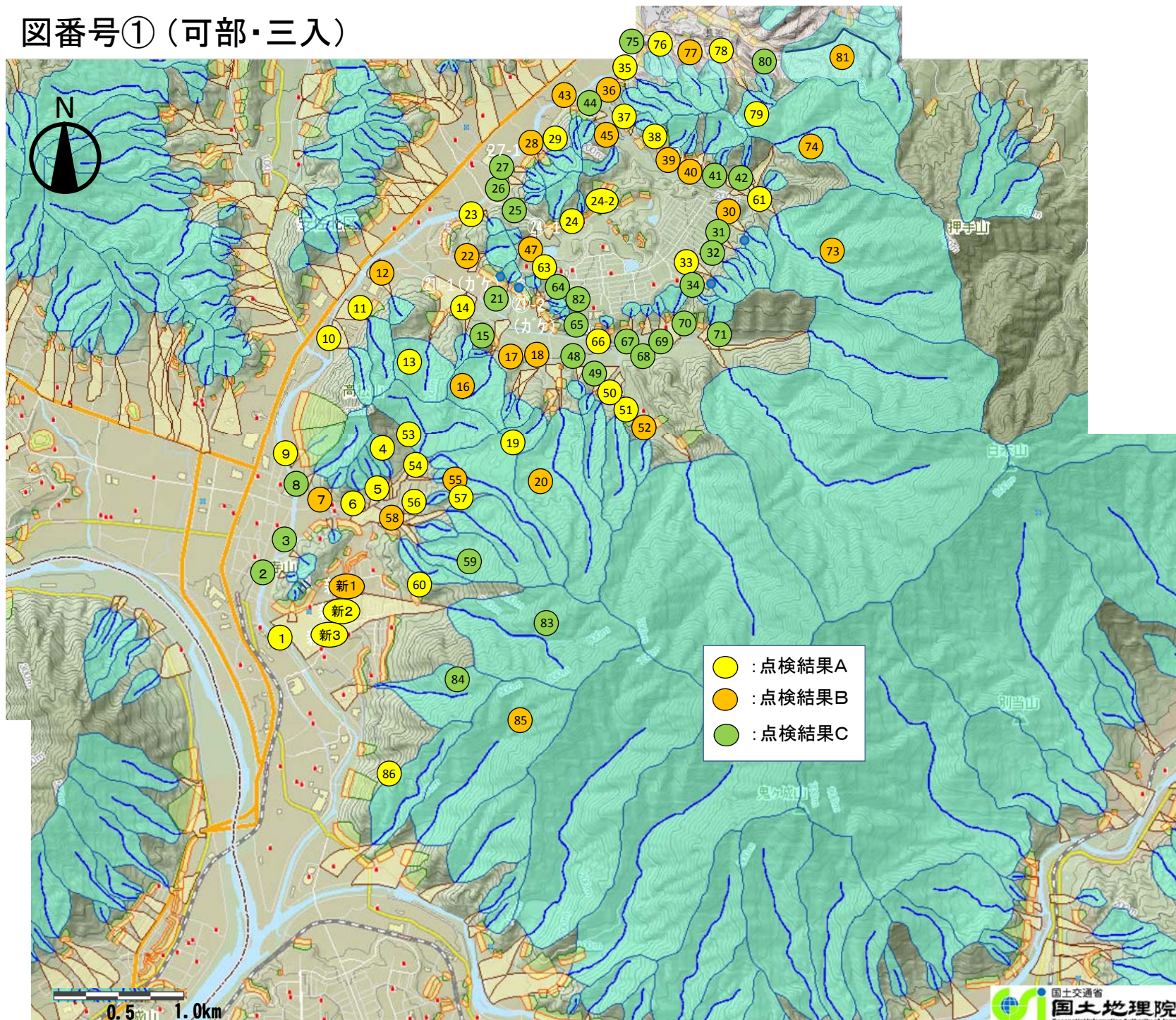


TEC-FORCEによる渓流点検箇所

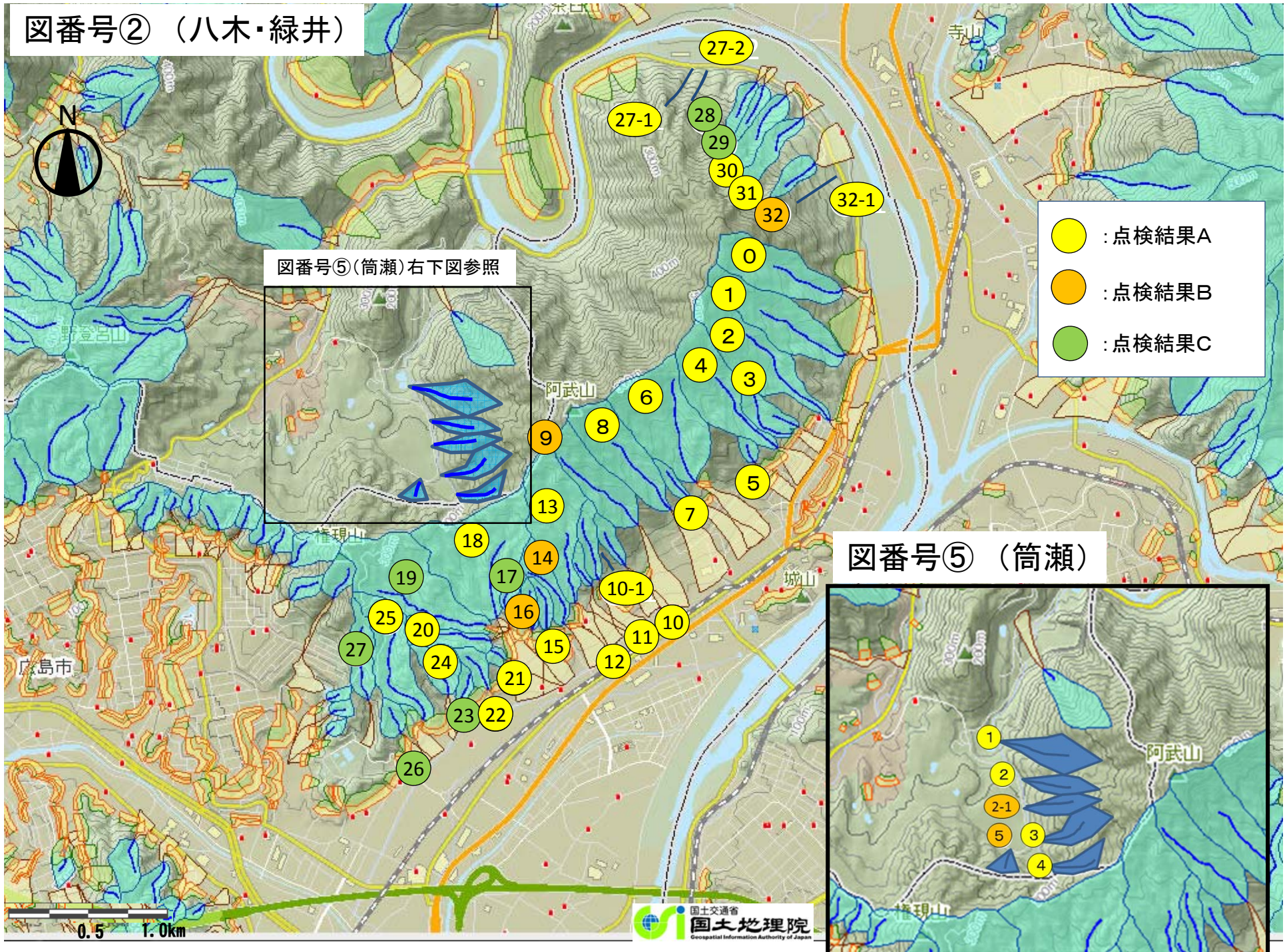
	地区別	対象溪流	危険度評価		
			A	B	C
広島市安佐北区	大林地区	26	5	4	17
	可部・三入地区	87	34	24	29
	安佐町筒瀬地区	6	4	2	0
広島市安佐南区	緑井・八木地区	37	26	4	7
	山本地区	27	1	4	22
計		183	70	38	75

※なお、183溪流には、広島市からの依頼により追加調査を行った6溪流が含まれる。

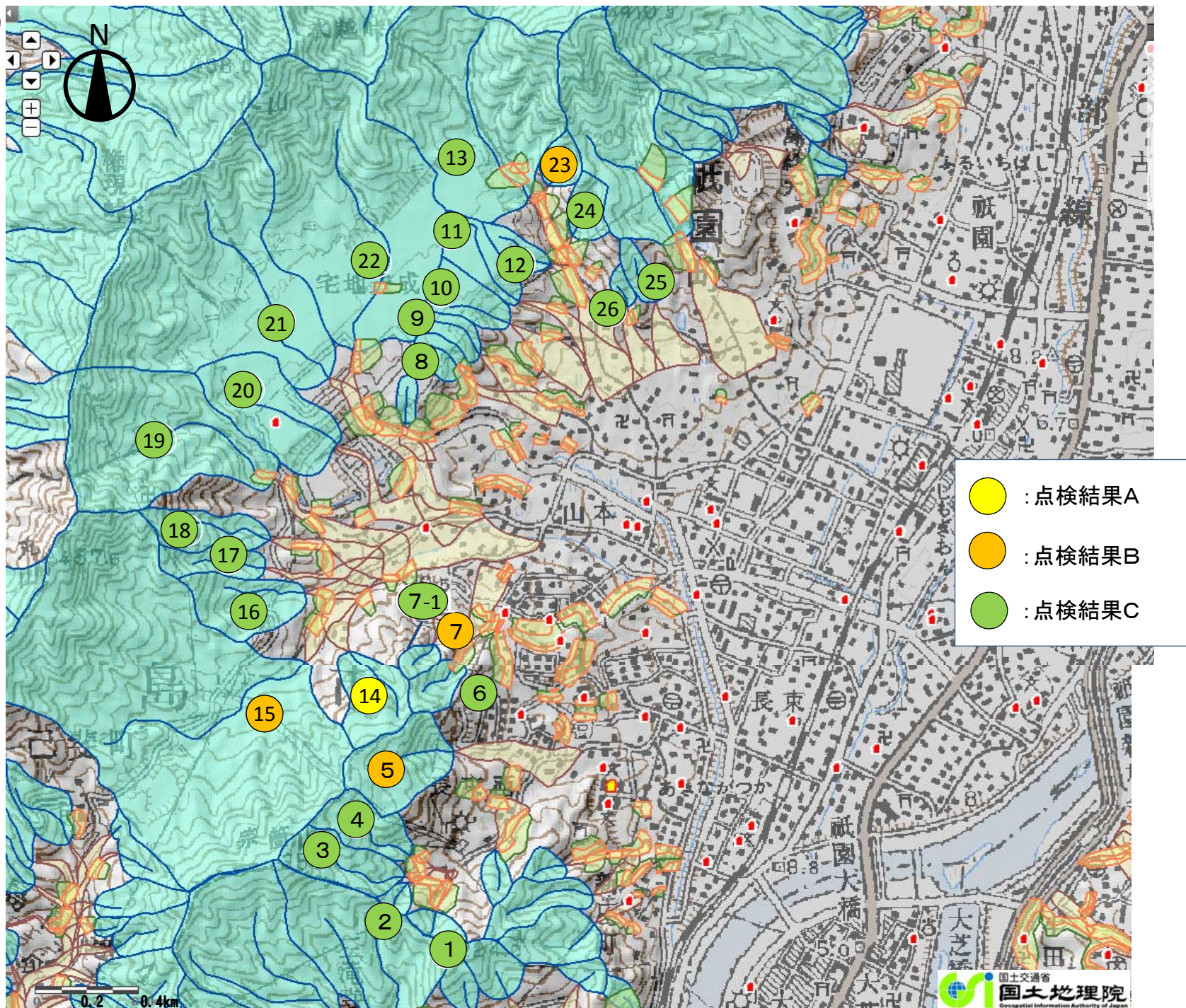
図番号① (可部・三入)



# 図番号② (八木・緑井)

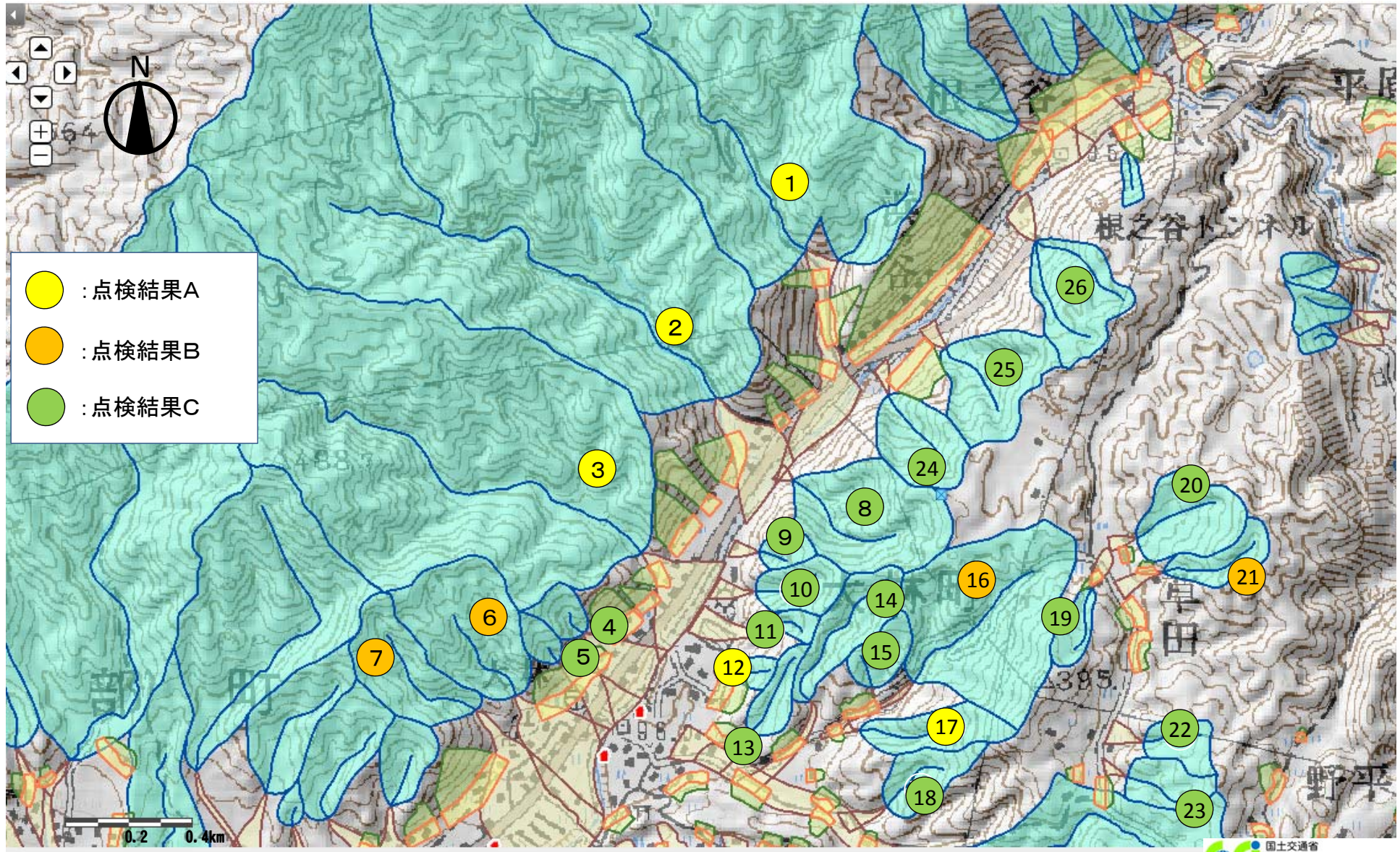


図番号③  
(山本)





図番号④ (大林)



土砂災害緊急点検箇所 一覧

箇所番号	溪流番号	溪流名
①-①	I-1-9-1158	根谷川支川108
①-②	準-1-9-5355	根谷川支川107
①-③	準-1-9-5354	根谷川支川106
①-新①		
①-新②		
①-新③		
①-④	I-1-9-1154	根谷川支川97
①-⑤	I-1-9-1153	根谷川支川96
①-⑥	I-1-9-1152	根谷川支川95
①-⑦	I-1-9-1151	根谷川支川94
①-⑧	I-1-9-6227	根谷川支川93
①-⑨	II-1-9-5350	根谷川支川92
①-⑩	II-1-9-1150	根谷川支川91
①-⑪	I-1-9-593	根谷川支川90
①-⑫	I-1-9-592	根谷川支川89
①-⑬	I-1-9-1149	桐原川支川22
①-⑭	I-1-9-630	桐原川支川21
①-⑮	I-1-9-1148	桐原川支川20
①-⑯	I-1-9-1147	桐原川支川19
①-⑰	I-1-9-1146	桐原川支川18
①-⑱	I-1-9-1145	桐原川支川17
①-⑲	I-1-9-629	石丸川
①-⑳	I-1-9-628	杉谷川
①-㉑	I-1-9-1139	桐原川支川2
①-㉒	I-1-9-623	桐原川支川1
①-㉓	準-1-9-5337	根谷川支川68
①-㉔	準-1-9-1138	根谷川支川88
①-㉕	I-1-9-1130	根谷川支川85
①-㉖-2	II-1-9-1131	根谷川支川86
①-㉗	II-1-9-1129	根谷川支川84
①-㉘	II-1-9-5341	根谷川支川83
①-㉙	II-1-9-5340	根谷川支川82
①-㉚	I-1-9-1128	根谷川支川81
①-㉛	I-1-9-1127	根谷川支川80
①-㉜	I-1-9-1133	根谷川支川72
①-㉝	I-1-9-1134	根谷川支川73
①-㉞	I-1-9-1135	根谷川支川74
①-㉟	I-1-9-1136	根谷川支川75
①-㊱	I-1-9-1137	根谷川支川76
①-㊲	II-1-9-1120	根谷川支川62
①-㊳	I-1-9-1121	根谷川支川63
①-㊴	準-1-9-5335	根谷川支川64
①-㊵	II-1-9-1122	根谷川支川65
①-㊶	II-1-9-5336	根谷川支川66
①-㊷	I-1-9-589	根谷川支川67
①-㊸	I-1-9-1123	根谷川支川69
①-㊹	準-1-9-6202	根谷川支川79
①-㊺	I-1-9-1126	根谷川支川78
①-㊻	準-1-9-5339	根谷川支川77
①-㊼	II-1-9-5342	根谷川支川87
①-㊽	II-1-9-1144	桐原川支川16
①-㊾	I-1-9-1143	桐原川支川15
①-㊿	II-1-9-627	桐原川支川14
①-51	I-1-9-626	桐原川支川13
①-52	準-1-9-6237	中応寺神立川
①-53	I-1-9-1155	根谷川支川98
①-54	I-1-9-594	根谷川支川99
①-55	準-1-9-5351	根谷川支川100
①-56	I-1-9-5352	根谷川支川101
①-57	I-1-9-595	根谷川支川102
①-58	I-1-9-5353	根谷川支川103
①-59	I-1-9-596	新健川

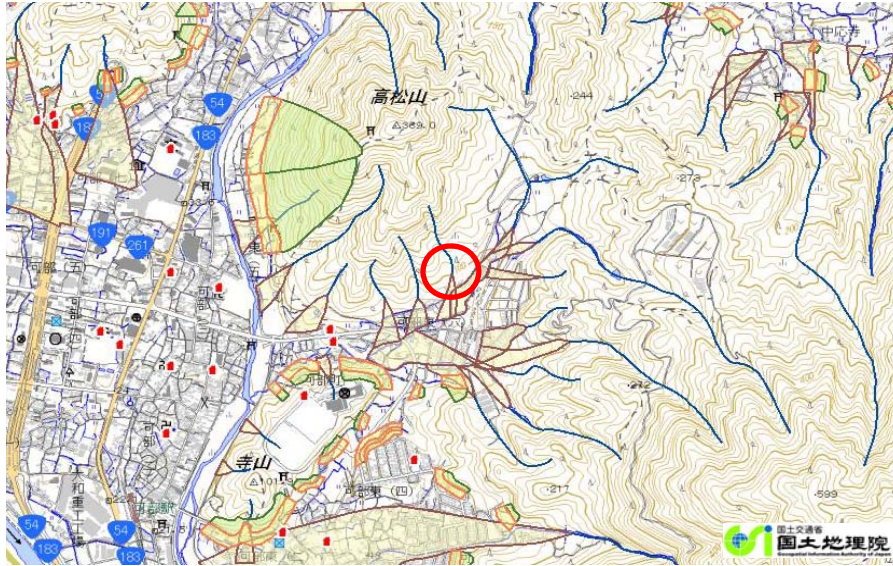
箇所番号	溪流番号	溪流名
①-60	I-1-9-1156	根谷川支川104
①-61	II-1-9-5338	根谷川支川70
①-63	II-1-9-5343	桐原川支川3
①-64	II-1-9-5344	桐原川支川4
①-65	I-1-9-5345	桐原川支川6
①-66	II-1-9-5346	桐原川支川7
①-67	II-1-9-5347	桐原川支川8
①-68	I-1-9-1141	桐原川支川9
①-69	I-1-9-1142	桐原川支川10
①-70	I-1-9-5348	桐原川支川11
①-71	II-1-9-5349	桐原川支川12
①-73	I-1-9-591	根谷川支川71
①-74	II-1-9-590	押手川
①-75	II-1-9-5334	根谷川支川61
①-76	II-1-9-5333	根谷川支川60
①-77	I-1-9-5332	根谷川支川59
①-78	II-1-9-1119	根谷川支川58
①-79	II-1-9-1118	根谷川支川57
①-80	II-1-9-1117	根谷川支川56
①-81	I-1-9-588	登尾川
①-82	II-1-9-1140	桐原川支川5
①-83	I-1-9-597	上原川
①-84	I-1-9-598	根谷川支川109
①-85	I-1-9-388	尾和川
①-86	I-1-9-387	谷尻川
②-①	I-1-9-30	大采川
②-①	I-1-9-29	太田川支川71
②-②	I-1-9-28	迫田川
②-③	I-1-9-1009	太田川支川72
②-④	I-1-9-27	別所川
②-⑤	I-1-9-1008	太田川支川73
②-⑥	I-1-9-307	五反田川
②-⑦	I-1-9-1007	太田川支川74
②-⑧	I-1-9-306	太田川支川75
②-⑨	I-1-9-305	太田川支川76
②-⑩	I-1-9-1006	太田川(古川)支川77
②-⑩-1		
②-⑪	I-1-9-304	上楽寺川
②-⑫	I-1-9-1005	太田川(古川)支川78
②-⑬	I-1-9-303	小原山川
②-⑭	I-1-9-302	太田川(古川)支川79
②-⑮	I-1-9-1004	太田川(古川)支川80
②-⑯	I-1-9-301	太田川(古川)支川81
②-⑰	I-1-9-300	太田川(古川)支川82
②-⑱	I-1-9-299	鳥越川
②-⑲	I-1-9-298	太田川(古川)支川83
②-⑳	II-1-9-297	太田川(古川)支川84
②-㉑	II-1-9-1003	太田川(古川)支川85
②-㉒	II-1-9-296	植林川
②-㉓	I-1-9-5043	太田川支川86
②-㉔	I-1-9-295	太田川(古川)支川87
②-㉕	I-1-9-294	神宮川
②-㉖	I-1-9-293	太田川(古川)支川89
②-㉗	準-1-9-5042	安川支川4
②-㉗-1	II-1-9-5042	
②-㉗-2	II-1-9-5042	
②-㉘	II-1-9-5046	太田川支川66
②-㉙	準-1-9-5045	太田川支川67
②-㉚	II-1-9-31	太田川支川68
②-㉛	II-1-9-5044	太田川支川69
②-㉜	I-1-9-1010	太田川支川70
②-㉜-1		

箇所番号	溪流番号	溪流名
③-①	I-1-9-960	榑地川
③-②	I-1-9-961	山本川支川9
③-③	I-1-9-184	山本川支川8
③-④	I-1-9-962	山本川支川7
③-⑤	I-1-9-185	榑地川支川
③-⑥	I-1-9-186	甲斐迫川
③-⑦	I-1-9-6156	山本川支川6
③-⑦-1		
③-⑧	I-1-9-197	東山本川支川9
③-⑨	I-1-9-198	東山本川支川8
③-⑩	I-1-9-199	東山本川支川7
③-⑪	I-1-9-200	東山本川支川6
③-⑫	I-1-9-6101	東山本川支川5
③-⑬	I-1-9-201	東山本川
③-⑭	I-1-9-6157	山本川支川5
③-⑮	I-1-9-188	峠川
③-⑯	I-1-9-189	山本川支川4
③-⑰	I-1-9-190	山本川支川3
③-⑱	I-1-9-191	山本川支川2
③-⑲	I-1-9-193	西山本川
③-⑳	I-1-9-194	三谷山川
③-㉑	I-1-9-195	榑現川
③-㉒	I-1-9-196	山本川
③-㉓	I-1-9-6102	東山本川支川4
③-㉔	I-1-9-6103	東山本川支川3
③-㉕	I-1-9-24	東山本川支川1
③-㉖	I-1-9-965	東山本川支川2
④-①	I-1-9-1112	根谷川支川19
④-②	I-1-9-581	中の谷川
④-③	I-1-9-580	下ノ谷川
④-④	I-1-9-579	根谷川支川18
④-⑤	I-1-9-578	根谷川支川18
④-⑥	I-1-9-577	根谷川支川16
④-⑦	I-1-9-576	根谷川支川15
④-⑧	準-1-9-6200	根谷川支川43
④-⑨	II-1-9-5310	根谷川支川44
④-⑩	II-1-9-5311	根谷川支川45
④-⑪	II-1-9-6201	根谷川支川46
④-⑫	II-1-9-5312	根谷川支川47
④-⑬	I-1-9-1116	根谷川支川48
④-⑭	II-1-9-585	根谷川支川49
④-⑮	II-1-9-6234	榑谷川
④-⑯	I-1-9-586	榑山川
④-⑰	II-1-9-6235	榑山川
④-⑱	II-1-9-587	根谷川支川55
④-19	II-1-9-5331	根谷川支川54
④-20	準-1-9-5327	根谷川支川50
④-21	II-1-9-5328	根谷川支川51
④-22	準-1-9-5329	根谷川支川52
④-23	準-1-9-5330	根谷川支川53
④-24	準-1-9-5309	根谷川支川42
④-25	準-1-9-5308	根谷川支川41
④-26	II-1-9-5307	根谷川支川40
⑤-①		
⑤-②		
⑤-②-1		
⑤-③		
⑤-④		
⑤-⑤		

箇所番号…TEC-FORCEが実施した点検箇所番号  
 溪流番号…土石流危険溪流カルテに基づく溪流番号  
 溪流名…土石流危険溪流カルテに基づく溪流名  
 ※溪流番号、溪流名がないものはTEC-FORCE点検時に追加調査した土石流危険溪流に隣接する支川溪流

～点検結果例～①

広島市安佐北区可部町可部 (箇所番号:①-④)



勾配の変化と土砂の堆積状況(1)



勾配の変化と土砂の堆積状況(2)



表層が流出し流路が広がった状況



家屋の被災状況



農地への土砂流出と流路の埋塞状況



道路への土石流の流出状況



流路の埋塞状況



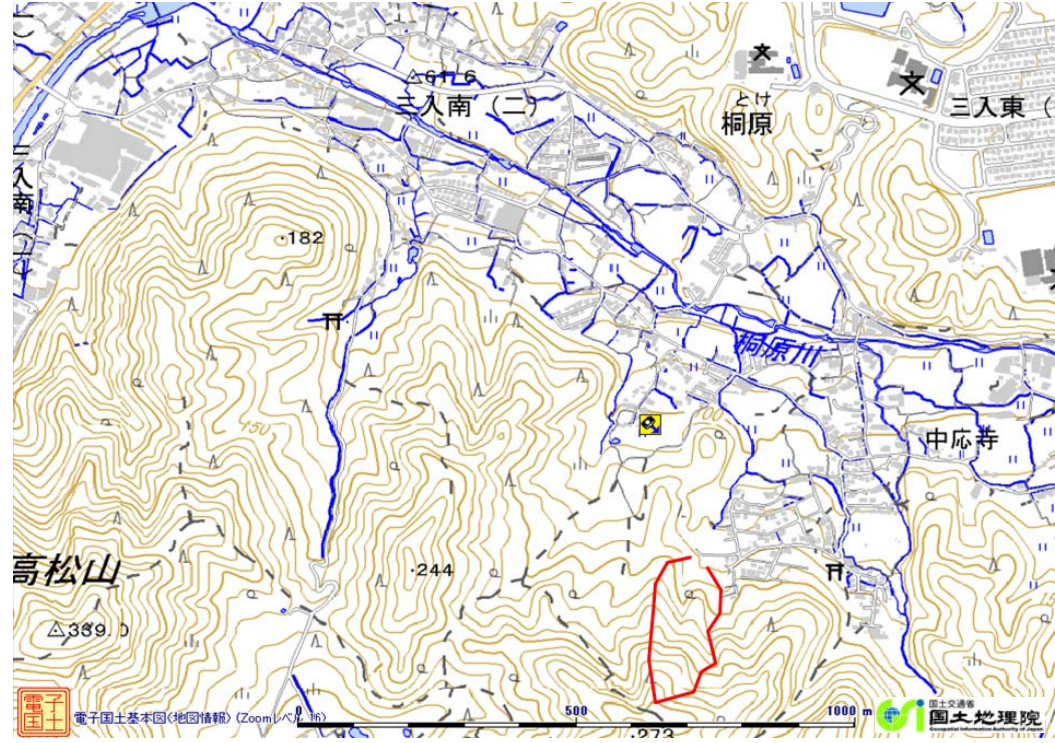
流路の閉塞により路面を水が流下する状況

- ・住宅地付近まで1m程度の礫が流出している様子が見られる
  - ・谷出口下流の住宅地では流路の閉塞により、橋梁の上流は流路が閉塞し、河床と家屋との比高が小さくなっている
- ⇒降雨により、住宅地を泥水が流れやすい状態

**点検結果A**

～点検結果例～②

広島市安佐北区三入南1丁目 (箇所番号:①-⑱)



溪岸侵食、不安定土塊

源頭部付近の状況



溪岸侵食による倒木状況



谷出口付近の状況



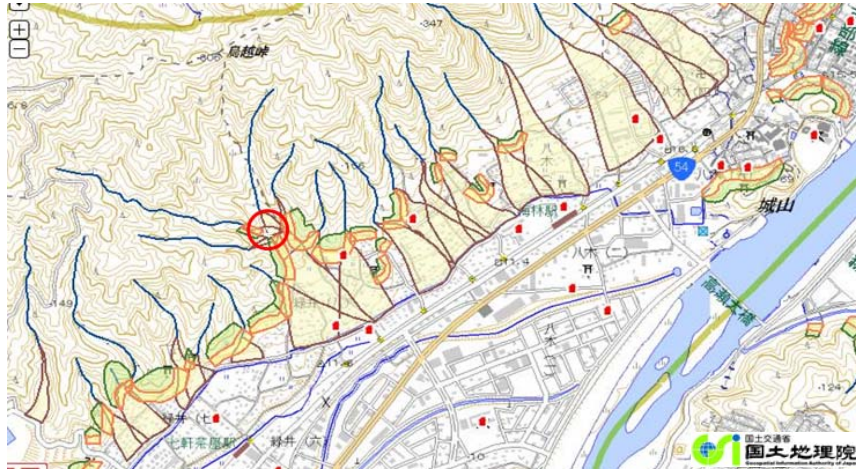
谷出口付近の状況(家屋側)

- ・溪流内では溪岸侵食が確認される
  - ・湧水は無く、濁りは確認されなかった
  - ・溪流左岸側に斜面崩落による土砂、流木の堆積。
- ⇒流出土砂堆積物による土石流発生の影響を考慮し再調査後対応を決めるものとした

**点検結果B**

～点検結果例～③

広島市安佐南区緑井8丁目(箇所番号:②-⑬)



家屋の被災状況と巨石の堆積状況(1)

家屋の被災状況と巨石の堆積状況(2)



住宅地上流部の表層土流出と溪流溪岸の堆積状況



溪岸の不安定土塊の状況



溪床の状況(1)



溪床の状況(2)



溪岸の残存土塊の状況



源頭部の崩壊状況



住宅地上流の流路付近の堆積状況



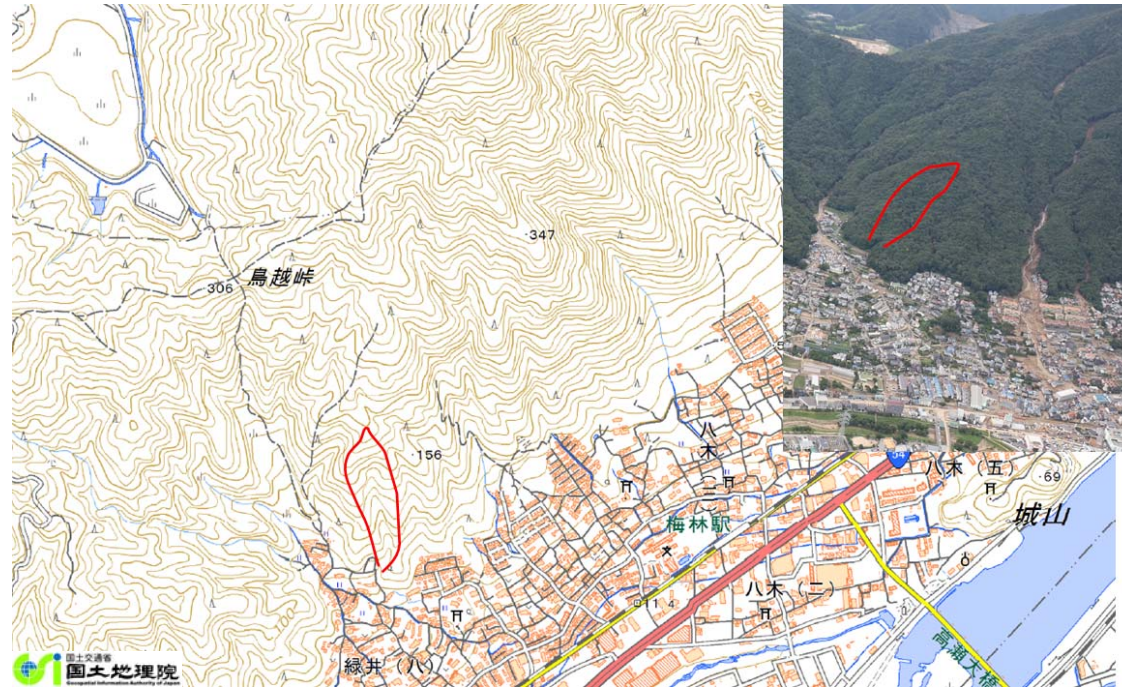
住宅地上流の流路付近の表層土流出状況

- ・土石流が住宅地まで到達し巨石や流木等が流出
  - ・溪岸侵食による不安定土塊を確認
- ⇒降雨により不安定土塊の流出のおそれあり

**点検結果A**

# ～点検結果例～④

広島市安佐南区緑井8丁目(箇所番号:②-⑬)



溪岸の侵食状況



谷出口付近の堆積状況



溪岸の崩壊状況(1)



溪岸の崩壊状況(2)

- ・土砂流出があったことは確認されるが、不安定な土砂は少ない状況
- ⇒今回発生した同規模程度の土砂流出(移動)が生じる可能性は低い
- ⇒また、源頭部までの調査ができておらず、今後調査が必要

**点検結果B**