

お知らせ

同時資料提供先：合同庁舎記者クラブ
広島県政記者クラブ
中国地方建設記者クラブ
三原市記者クラブ
尾道市記者クラブ
福山市記者クラブ
三次記者クラブ

広島県内の事故ゼロを目指して！

『広島県 事故ゼロプラン(事故危険区間重点解消作戦)』の推進！

～効果的・効率的な交通安全施策の実施に向けて～

平成22年度に公表した、県内64区間の現在の（H23.9月末時点）の進捗状況と今後の予定をお知らせします。

国土交通省広島国道事務所・福山河川国道事務所・三次河川国道事務所では、平成22年12月に「広島県 事故ゼロプラン（事故危険区間重点解消作戦）」を公表し、地域の皆様のご協力を頂きながら対策や検討を進めているところです。公表後約9ヶ月が経過しましたので、進捗状況や各区間の今後の予定について、お知らせをいたします。

平成23年度は、公表した代表区間64区間の内、昨年度に対策実施済みの5区間を除いた59区間について、事故要因に応じた対策の検討（29区間）や、関係機関等と現地検討会を行う予定（30区間、内6区間は実施済）です。

また、現地検討会で決定した対策で早期に対策可能なものについては、今年度実施する予定です。

（今後、実施予定の現地検討会の日時や内容等は、決定後別途お知らせします。）

■「広島県 事故ゼロプラン 公表64区間」の進捗状況

- 昨年度対策実施済み区間 5区間
- 関係者による現地検討会の実施済み箇所 6区間
- " " 実施予定箇所 24区間
- 事故要因の分析、対策の立案中箇所 29区間

■添付資料

- 資料1 H23進捗状況 箇所別一覧
- 資料2 対策実施済み交差点での効果

■お問合せ先一覧

●お問合せ先<代表窓口>

国土交通省 中国地方整備局 広島国道事務所

副所長(管理担当) いとう ひろあき
伊藤 博昭

【事業担当】 交通対策課長 ふじた おさむ
藤田 修

TEL (082) 281 - 4131 FAX (082) 286 - 7897

ホームページ <http://www.cgr.mlit.go.jp/hirokoku/index.html>

国土交通省 中国地方整備局 福山河川国道事務所

副所長(道路) ふじわら みつお
藤原 光雄

【事業担当】 道路管理第二課長 とりやま よしのり
鳥山 義則

TEL (084) 923 - 2553 FAX (084) 923 - 2517

ホームページ <http://www.cgr.mlit.go.jp/fukuyama/>

国土交通省 中国地方整備局 三次河川国道事務所

副所長(道路) しんたく きよと
新宅 清人

【事業担当】 工務課長 すなご かずまさ
砂子 和正

TEL (0824) 63-4121 FAX (0824) 64-2240

ホームページ <http://www.cgr.mlit.go.jp/miyoshi/>

※本記者発表資料及び「事故危険区間代表箇所公表資料」は、
広島県内の各事務所HPにも掲載しております。

■広島県 事故ゼロプラン（事故危険区間重点解消作戦）の進捗状況 箇所別一覧

事務所	県別 No.	市町村名	路線	区間名称	対応状況	資料
福山河川国道事務所管内	1	福山市	2	大門町野々浜交差点	関係者による現地検討会実施予定（H23年度内）	
	2	福山市	2	明神交差点	関係者による現地検討会実施予定（10月7日予定）	
	3	福山市	2	御船町交番前交差点	関係者による現地検討会実施予定（H23年度内）	
	4	福山市	2	紅葉町交差点	関係者による現地検討会実施予定（H23年度内）	
	5	福山市	2	本庄町西交差点	関係者による現地検討会実施予定（H23年度内）	
	6	福山市	2	神島橋西詰交差点	関係者による現地検討会実施予定（H23年度内）	
	7	三原市	2	三原市木原町	関係者による現地検討会実施予定（H23年度内）	
	8	三原市	2	東城分かれ交差点	関係者による現地検討会実施予定（H23年度内）	
	9	三原市	2	本郷バイパス西交差点	関係者による現地検討会実施予定（H23年度内）	
広島国道事務所管内	10	竹原市	2	新庄交差点	事故要因の分析、対策立案中	
	11	東広島市	2	道照交差点	事故要因の分析、対策立案中	
	12	海田町	2	市頭交差点 ～ 海田小学校前交差点	事故要因の分析、対策立案中	
	13	南区	2	仁保交差点	H22対策（注意喚起路面表示等）実施済み（経過観測中）	資料2-3
	14	南区	2	本浦交番前交差点	事故要因の分析、対策立案中	
	15	南区	2	東雲本町交差点	事故要因の分析、対策立案中	
	16	南区	2	出汐2丁目北東角交差点	事故要因の分析、対策立案中	
	17	南区	2	平野橋東交差点	事故要因の分析、対策立案中	
	18	中区	2	国泰寺交差点	事故要因の分析、対策立案中	
	19	中区	2	広島市役所前交差点	関係者による現地検討会実施予定（H23年度内）	
	20	中区	2	住吉町交差点	事故要因の分析、対策立案中	
	21	中区	2	新住吉町橋詰交差点	事故要因の分析、対策立案中	
	22	中区	2	舟入本町交差点	事故要因の分析、対策立案中	
	23	西区	2	広島スタジアム入口交差点	H22対策（注意喚起路面表示等）実施済み（経過観測中）	
	24	西区	2	旭橋西詰交差点	事故要因の分析、対策立案中	
	25	西区	2	西広島バイパス入口交差点	事故要因の分析、対策立案中	
	26	坂町	31	東部流通団地入口交差点	事故要因の分析、対策立案中	
	27	呉市	31	大屋橋東詰交差点	事故要因の分析、対策立案中	
	28	呉市	31	呉市天応南町	事故要因の分析、対策立案中	
	29	呉市	31	呉駅公園前交差点	事故要因の分析、対策立案中	
	30	呉市	185	すこやかセンターくれ前交差点	H22対策（注意喚起路面表示等）実施済み（経過観測中）	
	31	呉市	185	本通り六丁目交差点	H22対策（注意喚起路面表示等）実施済み（経過観測中）	
	32	呉市	185	休山トンネル西口交差点	H22対策（注意喚起路面表示等）実施済み（経過観測中）	
	33	呉市	185	休山トンネル東口交差点	事故要因の分析、対策立案中	
	34	呉市	185	(仮)呉芸南病院前交差点	事故要因の分析、対策立案中	
	35	呉市	185	阿賀駅前交差点	関係者による現地検討会実施済み（7月8日）	資料2-2
	36	呉市	185	呉市広大新開1丁目	事故要因の分析、対策立案中	
	37	呉市	185	広駅前交差点	事故要因の分析、対策立案中	
	38	呉市	185	白岳入口交差点	事故要因の分析、対策立案中	

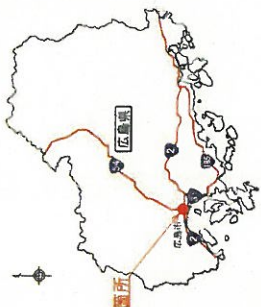
事務所	県別 No.	市町村名	路線	区間名称	対応状況	資料
広島国道事務所管内	39	呉市	185	呉市広白石4丁目	事故要因の分析、対策立案中	
	40	東広島市	185	東広島市安芸津町小松原	事故要因の分析、対策立案中	
	41	東広島市	185	東広島市安芸津町風早	関係者による現地検討会実施予定（H23年度内）	
	42	東広島市	185	東広島市安芸津町三津～木谷	関係者による現地検討会実施済み（2月8日）	
	43	竹原市	185	竹原市福田町	関係者による現地検討会実施予定（H23年度内）	
	44	竹原市	185	竹原市志海床浦1丁目	事故要因の分析、対策立案中	
	45	中区	54	白神社前交差点	関係者による現地検討会実施予定（H23年度内）	資料2-1
	46	中区	54	市民病院前交差点	関係者による現地検討会実施予定（H23年度内）	
	47	中区	54	広島城南交差点	関係者による現地検討会実施予定（H23年度内）	
	48	中区	54	県立総合体育館前交差点	関係者による現地検討会実施予定（H23年度内）	
	49	中区	54	基町高校前交差点	関係者による現地検討会実施予定（H23年度内）	
	50	中区	54	城北駅北交差点	関係者による現地検討会実施予定（H23年度内）	
	51	中区	54	北大橋東詰交差点（白鳥駅北）	関係者による現地検討会実施予定（H23年度内）	
	52	東区	54	牛田新町一丁目交差点（牛田駅南交差点）	関係者による現地検討会実施予定（H23年度内）	
	53	東区	54	大芝水門東交差点	関係者による現地検討会実施予定（H23年度内）	
	54	東区	54	祇園新橋南詰交差点	関係者による現地検討会実施予定（H23年度内）	
	55	安佐南区	54	西原駅南交差点	関係者による現地検討会実施予定（H23年度内）	
	56	安佐南区	54	中筋1丁目交差点	関係者による現地検討会実施予定（H23年度内）	
	57	安佐南区	54	昆沙門台東入口交差点	関係者による現地検討会実施予定（H23年度内）	
58	安佐南区	54	せせらぎ公園西口交差点	関係者による現地検討会実施予定（H23年度内）		
59	安佐南区	54	城南中学校入口交差点	関係者による現地検討会実施予定（H23年度内）		
三次河川国道事務所管内	60	安芸高田市	54	安芸高田市吉田町川本	関係者による現地検討会実施済み（9月29日）	
	61	安芸高田市	54	安芸高田市吉田町常友	関係者による現地検討会実施済み（9月29日）	
	62	安芸高田市	54	安芸高田市吉田町吉田	関係者による現地検討会実施済み（9月29日）	
	63	安芸高田市	54	安芸高田市甲田町上甲立	関係者による現地検討会実施済み（9月29日）	
	64	三次市	54	三次市青河町	関係者による現地検討会実施予定（H23年度内）	

注：県別NOは、H22.12公表時点の事故危険区間（代表区間）一覧の番号です。

しらかみしや ひろしま ひろしま
国道54号 白神社前交差点(広島県広島市)

【交差点の概要】

- ・交差点箇所：広島市中区大手町
- ・自動車交通量：34,800台/日
- ・自転車交通量：5,500台/12h
- ・歩行者交通量：4,800人/12h
- ・通学路：該当なし
- ・死傷事故件数：51件/4年(うち死亡事故：有)
(交差点調査箇所数：7位/全280件)
- ・死傷事故率：1002.6件/億台キロ
(交差点調査箇所数：1位/全280件)



・交通量データ：H17センサスより
 交通事故データ：交通事故統計表データ(H17～H20)より

【詳細位置図】



【現地状況写真】



【事故状況および原因】

● 着目する事故パターン

死傷事故率
 県内7～8位

①(上り線)交差点手前での追突事故

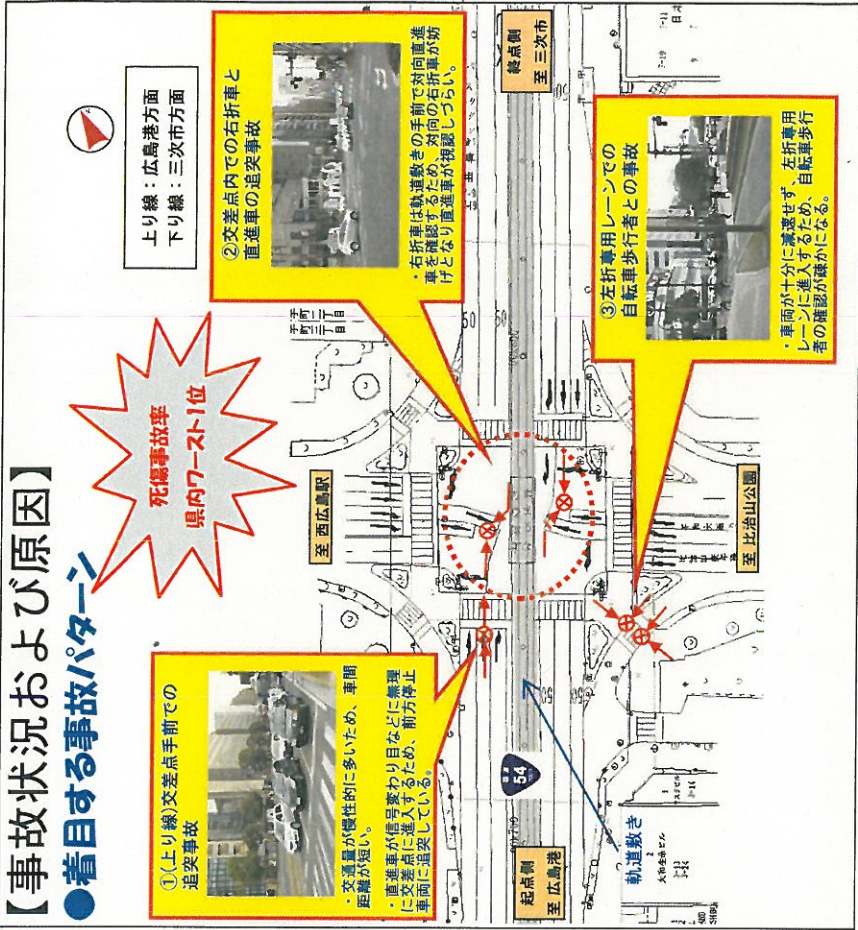
- ・交通量が慢性的に多いため、車間距離が短い。
- ・直進車が信号変わり目などに無理に交差点に進入するため、前方停止車両に追突している。

②交差点内での右折車と直進車の追突事故

- ・右折車は軌道敷線の手前で右折車と直進車を確認する必要があるが、右折車が右折と直進車の追突事故が確認されている。

③左折専用レーンでの自転車歩行者との事故

- ・車両が十分に減速せず、左折専用レーンに進入するため、自転車歩行者の確認が疎かになる。



【今後の予定】

・当該交差点の安全性向上を目的として、着目する事故パターンの原因分析を踏まえ、今年度関係者と現地検討会を行い対策を決定します。

あがえき ひろしま くれ
国道185号 阿賀駅前交差点改良事業(広島県呉市)

【事業箇所の概要】

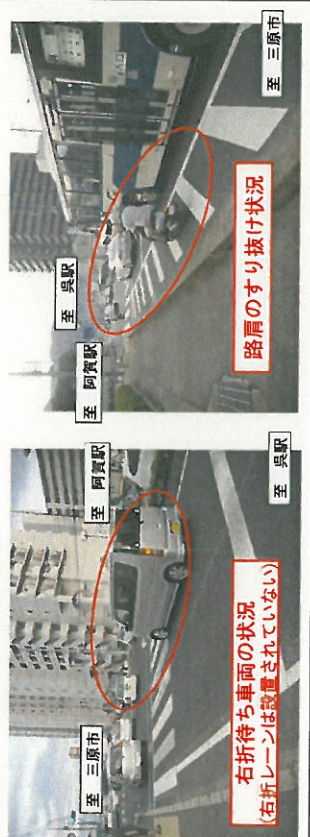
- ・事業主体：国土交通省
 - ・事業箇所：呉市阿賀
 - ・自動車交通量：47,400台/日
 - ・自転車交通量：1,700台/12h
 - ・歩行者交通量：1,300人/12h
 - ・通学路：該当
 - ・死傷事故件数：44件/4年(うち死亡事故：有)
 (交差点調査箇所数：10位/全280件)
 - ・死傷事故率：636.4件/億台キロ
 (交差点調査箇所数：17位/全280件)
- ・交通量データ：H17センサスより
 ・交通事故統計データ：H17～H20より



【詳細位置図】



【現地状況写真】



【原因】●着目する事故パターンとその要因

上り線：呉駅方面
下り線：三原方面

①交差点内での右折車と直進車の追突事故
 ・右折レーン及び右折専用標示が確保されておらず、対向車線の合間をぬって右折している。

②自転車歩行者の横断中の事故
 ・(下り線)直進車や、Lターン車面が信号変わり目に整理に交差点へ進入するため、横断中の自転車歩行者と衝突する。

③(上り線)交差点手前での追突事故
 ・右折レーンが無いため、右折車の存在により、後続直進車の通行が阻害され、本線上に滞留する。

④二輪車がすり抜けようとして走行する。
 至 安芸阿賀駅

⑤(上り線)交差点通過後の追突事故
 ・細路への左折車面が、交差点通過直後に減速するため、後続直進車面が追突している。

至 三原市

【対策】●今年度実施する対策内容

①右折レーンの設置

①の対策：右折レーン、誘導線の設置
 ③の対策：右折レーン、誘導線、「追突注意」路面標示の設置
 ④の対策：路肩セブラ、ポストコーンの設置
 ⑤の対策：「追突注意」路面標示の設置

①③誘導線の設置

②「追突注意」路面標示の設置

③「追突注意」路面標示の設置

④路肩セブラ・ポストコーンの設置

⑤「追突注意」路面標示の設置

至 安芸阿賀駅

至 三原市

【今後の予定】

- ・今年度、工事実施予定です。
- ・②の対策については、工事完成後の状況を見て、右折専用信号現示を検討します。

国道2号 仁保交差点改良事業（広島県広島市）

【事業箇所の概要】

- ・事業主体：国土交通省
 - ・事業箇所：広島市南区仁保新町
 - ・自動車交通量：74,900台/日
 - ・自転車交通量：4,800台/12h
 - ・歩行者交通量：790人/12h
 - ・通学路：該当なし
 - ・死傷事故件数：32件/4年（うち死亡事故：有）
 - ・（交差点調査箇所数：21位/全280件）
 - ・死傷事故率：292.6件/億台キロ
 - ・（交差点調査箇所数：95位/全280件）
- ・交通量データ：H17センサスより
・交通事故データ：交通事故統計データ（H17～H20）より



【詳細位置図】



【整備前後の写真】



交差点手前の形状がカーブであるため見通しが悪い

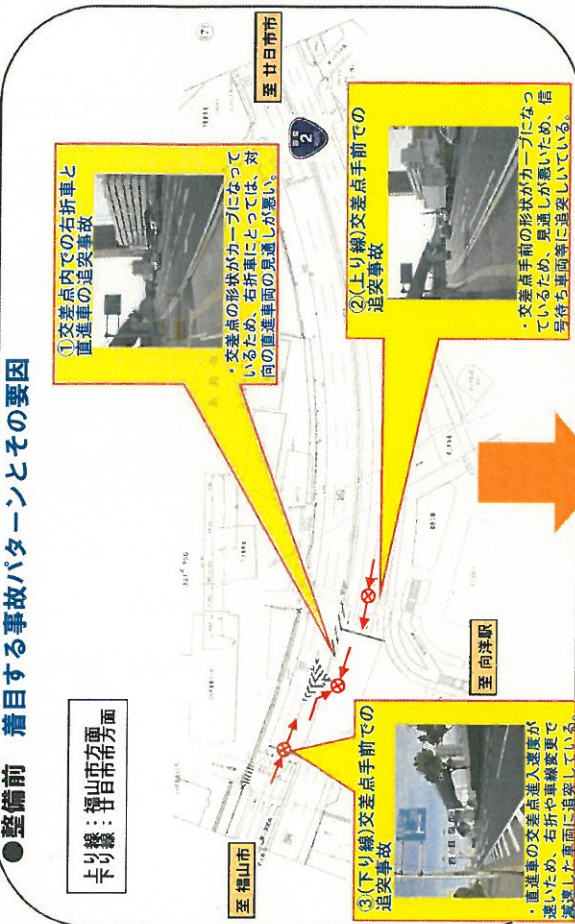
「追突注意」路面標示の設置

●整備前

●整備後（右下欄に示す対策②）

【整備内容】

●整備前 着目する事故パターンとその要因



●対策実施状況（H.23.9月現在）

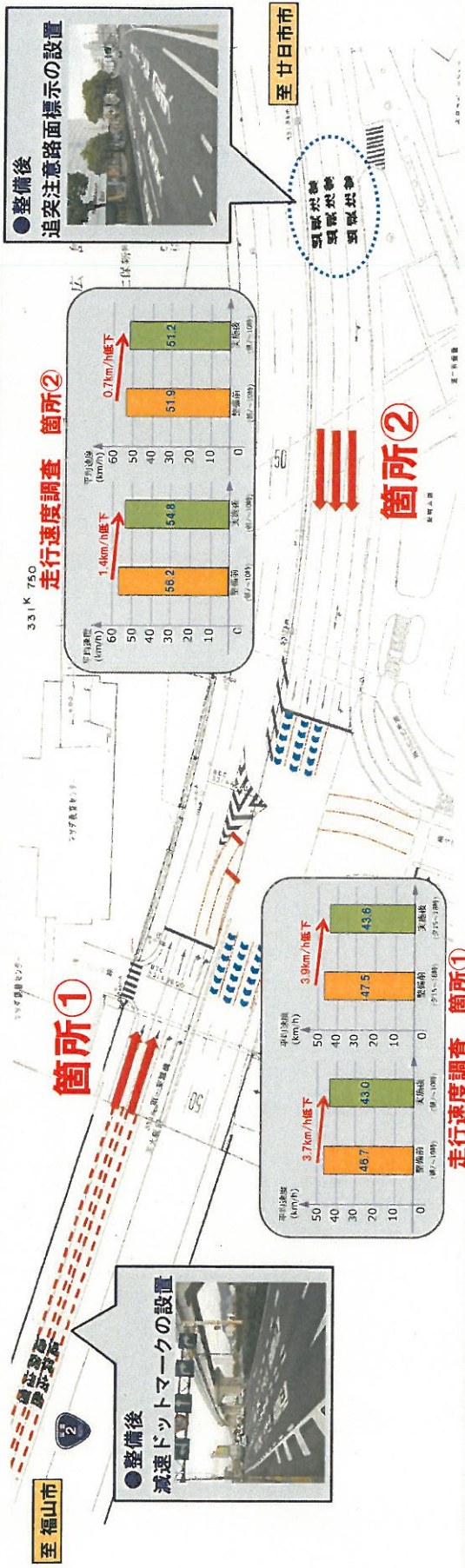
対策内容

- ①の対策：右折導流帯、誘導線の設置
- ②の対策：「追突注意」路面標示の設置
- ③の対策：「追突注意」路面標示の設置、減速ドットマークの設置

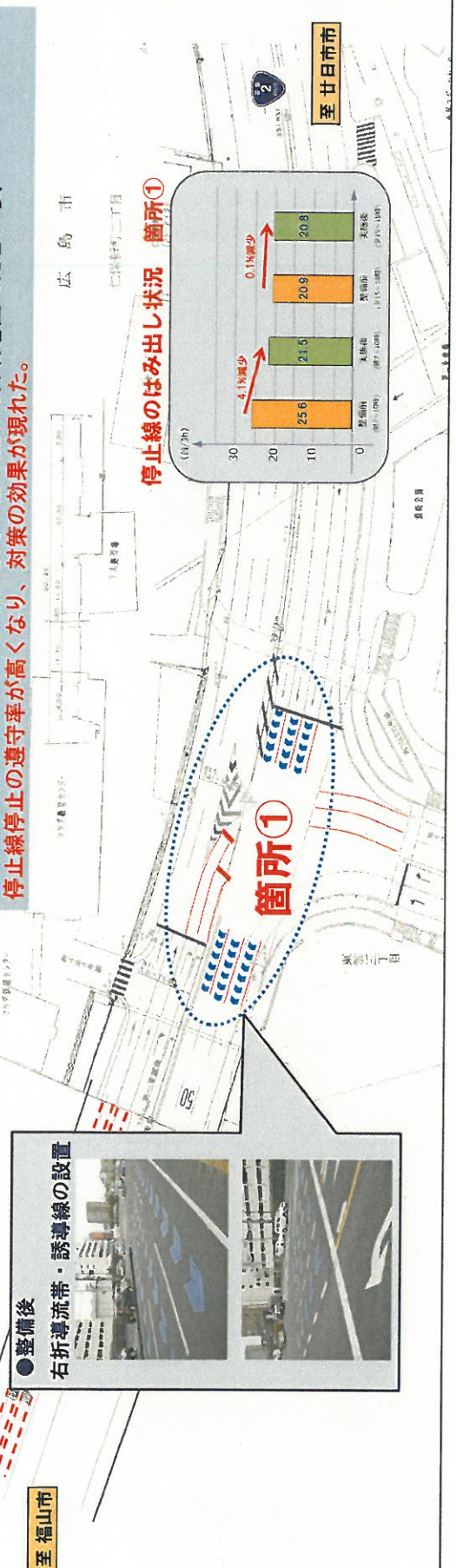


国道2号 仁保交差点改良事業（広島県広島市）

【整備効果 1 走行速度の低下】文字と減速ドットマークで車間20m以上の条件下において効果が見られた。



【整備効果 2 はみ出し状況の改善】



広島県内直轄国道の事故危険区間選定プロセス

Step. 1 : 基礎データの構築

県内の直轄国道の事故データ (H17~H20) を整理・分析[2,605区間]

Step. 2 : 区間選定の視点設定

A. 事故データ

死傷事故率の高い区間

B. 地域の声

アンケート調査結果や道路利用者、道路管理者、交通管理者からの意見

C. 特徴的箇所

未整備歩道、通学路、死亡事故発生、バリアフリー整備必要箇所など

Step. 3 : 候補区間の選定

事故危険区間の候補区間として816区間を選定

※対策中・対策済の区間は除く

Step. 4 : 絞り込みの視点設定

- 死傷事故率が高く、交通事故を削減する対策が必要な区間
- 死亡者割合が高く、交通弱者の安全性を確保する対策が必要な区間

Step. 5 : 事故危険区間の選定

事故危険区間として**322区間**を選定

Step. 6 : 公表区間(代表区間)の決定・公表

優先度の高い区間を統合整理した**64区間**を公表

公表した代表区間については、今後、交通事故対策、歩道安全対策の検討、対策に取り組んでいきます。

お問合せ先

国土交通省 中国地方整備局
広島国道事務所
〒734-0022
広島市南区東雲2丁目13-28
Tel. 082-281-4131(代表)
<http://www.cgr.mlit.go.jp/hirokoku/>

国土交通省 中国地方整備局
福山河川国道事務所
〒720-0031
福山市三吉町4丁目4-13
Tel. 084-923-2553(代表)
<http://www.cgr.mlit.go.jp/fukuyama/>

国土交通省 中国地方整備局
三次河川国道事務所
〒728-0011
三次市十日市西6丁目2-1
Tel. 0824-63-4121(代表)
<http://www.cgr.mlit.go.jp/miyoshi/>



道路に関するご相談はこちらへ [平日 9:30~17:00]
道の相談室 : 0120-106-497 (ドローヨクナレ)

「事故ゼロプラン(事故危険区間重点解消作戦)」

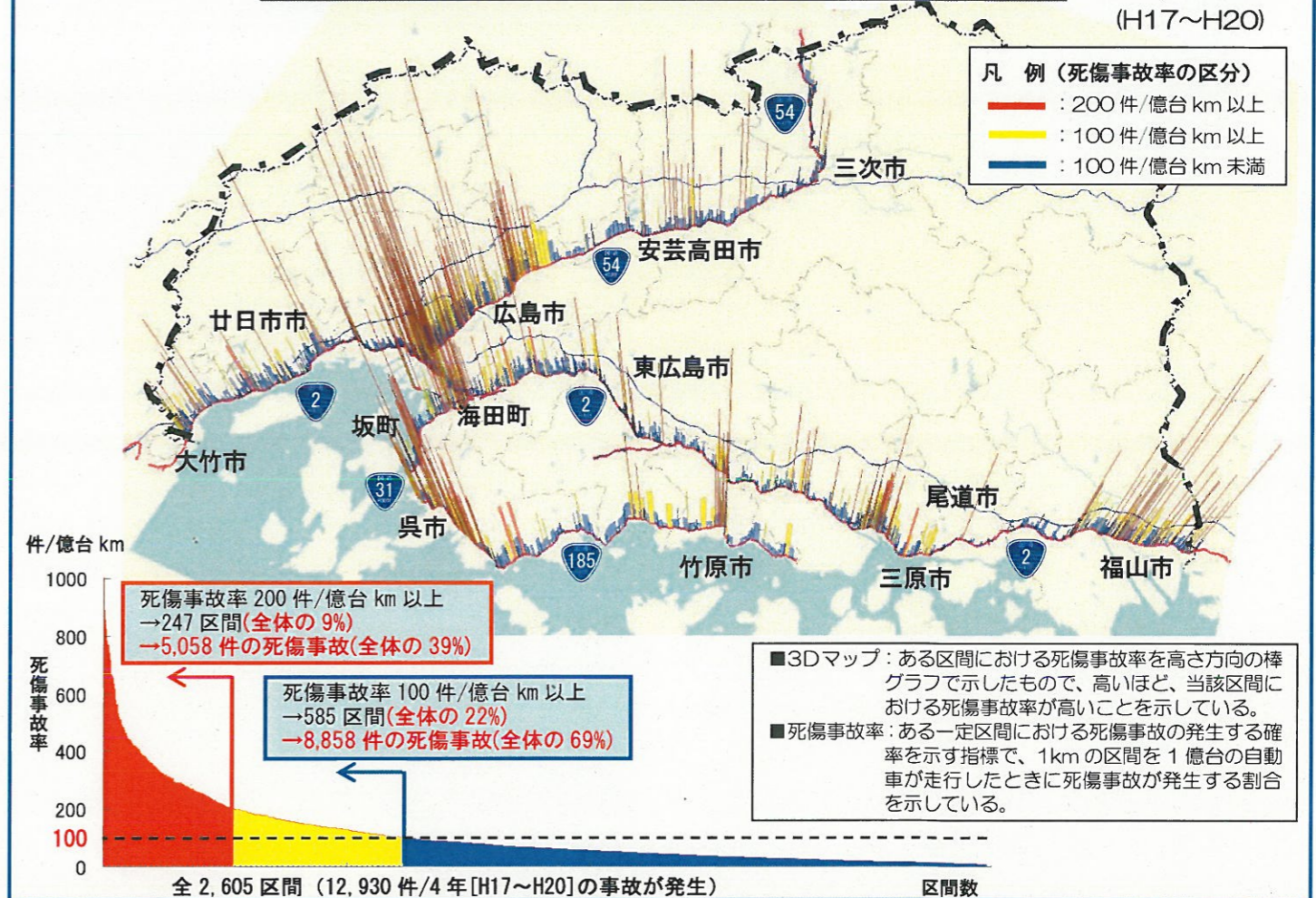
参考:平成22年12月公表資料

広島県

2 31 54 185

広島県内直轄国道における死傷事故率【3Dマップ】

(H17~H20)



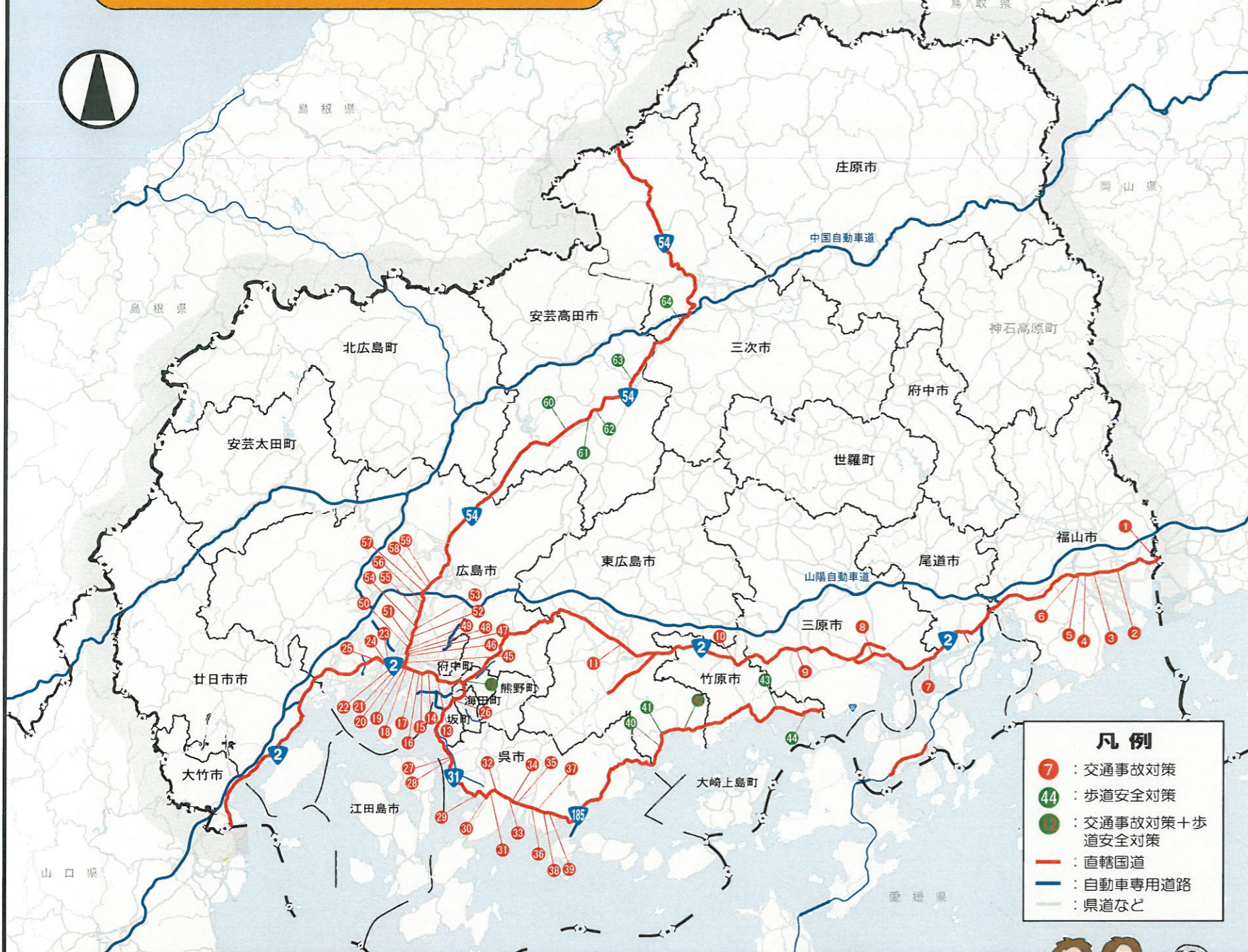
広島県内の道路の総延長は約28,530kmで、平成21年には約17,300件*の交通事故が発生しました。その内、国土交通省が管理している直轄国道は、国道2号をはじめ、重交通を担う総延長約345kmの幹線道路(県内道路の約1.2%)で、交通事故は約3,100件*発生しました。これは、県内事故の約18%を占めており、直轄国道の交通安全対策は重要な施策のひとつとなっています。

このような状況を踏まえ、効率的・効果的な交通安全対策を実施するため、直轄国道を約2,600の区間に分割し、事故データや地域の声を基に、322区間の「事故危険区間」を抽出しました。今後は、「事故危険区間」のなかから、早期に対策が必要で、かつ高い効果が期待できる区間から、順次対策に取り組んでいくため、優先度が高いと考えられる区間を統合整理し、「**事故危険区間(代表区間)64区間**」としましたのでお知らせします。(※平成21年版広島県の交通統計)

平成22年12月

国土交通省 中国地方整備局 広島国道事務所
福山河川国道事務所
三次河川国道事務所

事故危険区間（代表区間）位置図



事故危険区間（代表区間）一覧

No.	路線名	箇所名（交差点名）	道定理由（区間選定の視点）			対策内容
			A 事故データ	B 地域の声	C 特徴的箇所	
1	国道 2号	福山市大門町野之浜（大門町野々浜交差点）	●	●	●	●
2	国道 2号	福山市明神町2丁目（明神町交差点）	●	●	●	●
3	国道 2号	福山市御船町1丁目（御船町交差点）	●	●	●	●
4	国道 2号	福山市紅雲町（紅雲町交差点）	●	●	●	●
5	国道 2号	福山市南本庄2丁目（本庄町西交差点）	●	●	●	●
6	国道 2号	福山市神島町（神島橋西交差点）	●	●	●	●
7	国道 2号	三原市本原町（本原町交差点）	●	●	●	●
8	国道 2号	三原市港町1丁目（東城分かれ交差点）	●	●	●	●
9	国道 2号	三原市本郷町南方（本郷バイパス西交差点）	●	●	●	●
10	国道 2号	竹原市新任町大木（新任交差点）	●	●	●	●
11	国道 2号	東広島市西条中央4丁目（通照交差点）	●	●	●	●
12	国道 2号	安芸郡海田町海田和町（市道交差点～海田小学校前交差点）	●	●	●	●
13	国道 2号	広島市南区仁保新町2丁目（仁保交差点）	●	●	●	●
14	国道 2号	広島市南区東雲本町2丁目（本雲交差点）	●	●	●	●
15	国道 2号	広島市南区東雲本町2丁目（東雲本町交差点）	●	●	●	●
16	国道 2号	広島市南区出汐2丁目（出汐2丁目北東角交差点）	●	●	●	●
17	国道 2号	広島市南区比治山本町（早野橋東交差点）	●	●	●	●
18	国道 2号	広島市中区国楽寺町1丁目（国楽寺交差点）	●	●	●	●
19	国道 2号	広島市中区国楽寺町1丁目（広島市役所前交差点）	●	●	●	●
20	国道 2号	広島市中区住吉町（住吉町交差点）	●	●	●	●
21	国道 2号	広島市中区舟入本町（新住吉橋西交差点）	●	●	●	●
22	国道 2号	広島市中区舟入本町（舟入本町交差点）	●	●	●	●
23	国道 2号	広島市西区南観音町（広島スタジアム入口交差点）	●	●	●	●
24	国道 2号	広島市西区南観音4丁目（旭橋東交差点）	●	●	●	●
25	国道 2号	広島市西区庚午北2丁目（西広島バイパス入口交差点）	●	●	●	●
26	国道 31号	安芸郡坂町北新地2丁目（東部流通団地入口交差点）	●	●	●	●
27	国道 31号	呉市天原大浜2丁目（大屋橋東交差点）	●	●	●	●
28	国道 31号	呉市天原南町（天原南町交差点）	●	●	●	●
29	国道 31号	呉市西中央1丁目（呉駅公園前交差点）	●	●	●	●
30	国道 185号	呉市本通5丁目（すこやかセンター前交差点）	●	●	●	●
31	国道 185号	呉市本通6丁目（本通6丁目交差点）	●	●	●	●
32	国道 185号	呉市本通6丁目（休山トンネル西口交差点）	●	●	●	●
33	国道 185号	呉市阿賀中央6丁目（休山トンネル東口交差点）	●	●	●	●
34	国道 185号	呉市阿賀中央3丁目（呉市南病院前交差点（仮称））	●	●	●	●
35	国道 185号	呉市阿賀中央3丁目（阿賀駅前交差点）	●	●	●	●
36	国道 185号	呉市広大新町1丁目（大新町交差点）	●	●	●	●
37	国道 185号	呉市広駅前2丁目（広駅前交差点）	●	●	●	●
38	国道 185号	呉市広白石1丁目（白石入口交差点）	●	●	●	●
39	国道 185号	呉市広白石4丁目（白石4丁目交差点）	●	●	●	●
40	国道 185号	東広島市安芸津町小松原	●	●	●	●
41	国道 185号	東広島市安芸津町風早	●	●	●	●
42	国道 185号	東広島市安芸津町三津～木谷	●	●	●	●
43	国道 185号	竹原市福田町	●	●	●	●
44	国道 185号	竹原市忠海床浦1丁目	●	●	●	●
45	国道 54号	広島市中区大手町3丁目（白神社前交差点）	●	●	●	●
46	国道 54号	広島市中区基町（市民病院前交差点）	●	●	●	●
47	国道 54号	広島市中区基町（広島城南交差点）	●	●	●	●
48	国道 54号	広島市中区基町（県立総合体育館前交差点）	●	●	●	●
49	国道 54号	広島市中区基町（基町高校前交差点）	●	●	●	●
50	国道 54号	広島市中区西白島町（城北駅北交差点）	●	●	●	●
51	国道 54号	広島市中区西白島町（北大橋東交差点（白島駅北交差点））	●	●	●	●
52	国道 54号	広島市東区牛田新町1丁目（牛田新町一丁目交差点（牛田駅前交差点））	●	●	●	●
53	国道 54号	広島市東区牛田新町2丁目（大芝水門東交差点）	●	●	●	●
54	国道 54号	広島市東区牛田新町3丁目（福園新橋西交差点）	●	●	●	●
55	国道 54号	広島市安佐南区西原8丁目（西原駅前交差点）	●	●	●	●
56	国道 54号	広島市安佐南区中筋1丁目（中筋1丁目交差点）	●	●	●	●
57	国道 54号	広島市安佐南区緑井1丁目（緑井1丁目交差点）	●	●	●	●
58	国道 54号	広島市安佐南区緑井6丁目（せせらぎ公園西口交差点）	●	●	●	●
59	国道 54号	広島市安佐南区緑井6丁目（城南中学校入口交差点）	●	●	●	●
60	国道 54号	安芸高田市吉田町川本	●	●	●	●
61	国道 54号	安芸高田市吉田町常友	●	●	●	●
62	国道 54号	安芸高田市吉田町吉田	●	●	●	●
63	国道 54号	安芸高田市甲田町上甲立	●	●	●	●
64	国道 54号	三次市青河町	●	●	●	●

事故危険区間の選定方法

3つの視点（事故データ・地域の声・特徴的箇所）に該当する区間を選定

A：事故データ

- ・死傷事故率100件/億台km以上
注 死傷事故率100件/億台kmは、概ね全国平均の死傷事故率



B：地域の声

- ・ヒヤリハットアンケート結果（2件以上）
- ・地域からの要望、道路利用者・道路管理者からの意見
- ・交通管理者からの意見（H17～H21で人身事故10件/年以上発生した箇所）

C：特徴的箇所

- ・歩道幅員0.5m未満かつ通学路に指定
 - ・死亡事故あり
 - ・事故危険箇所（H20指定）
 - ・あんしん歩行エリア（H20指定）*
 - ・バリアフリー路線*
- * 対策未実施箇所



代表区間の特徴

- 交通事故対策区間
 ⇒死傷事故率が高く、かつ地域の声や死亡事故が発生しているなど、交通事故を削減する対策や改善ニーズが高い箇所として**55区間**を選定しました。
- 歩道安全対策区間
 ⇒歩行者・自転車の事故は重大事故に直結し、広島県では死者の40%を占めています。そのため、地域の要望や歩行者事故の有無、歩道の未整備状況から、歩行者・自転車の安全性を確保する対策が必要な箇所として**11区間**を選定しました。

注：交通事故対策と歩道安全対策の両区分を含む区間があるため合計は64区間です。