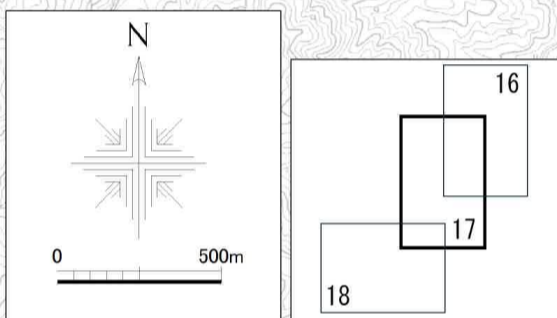
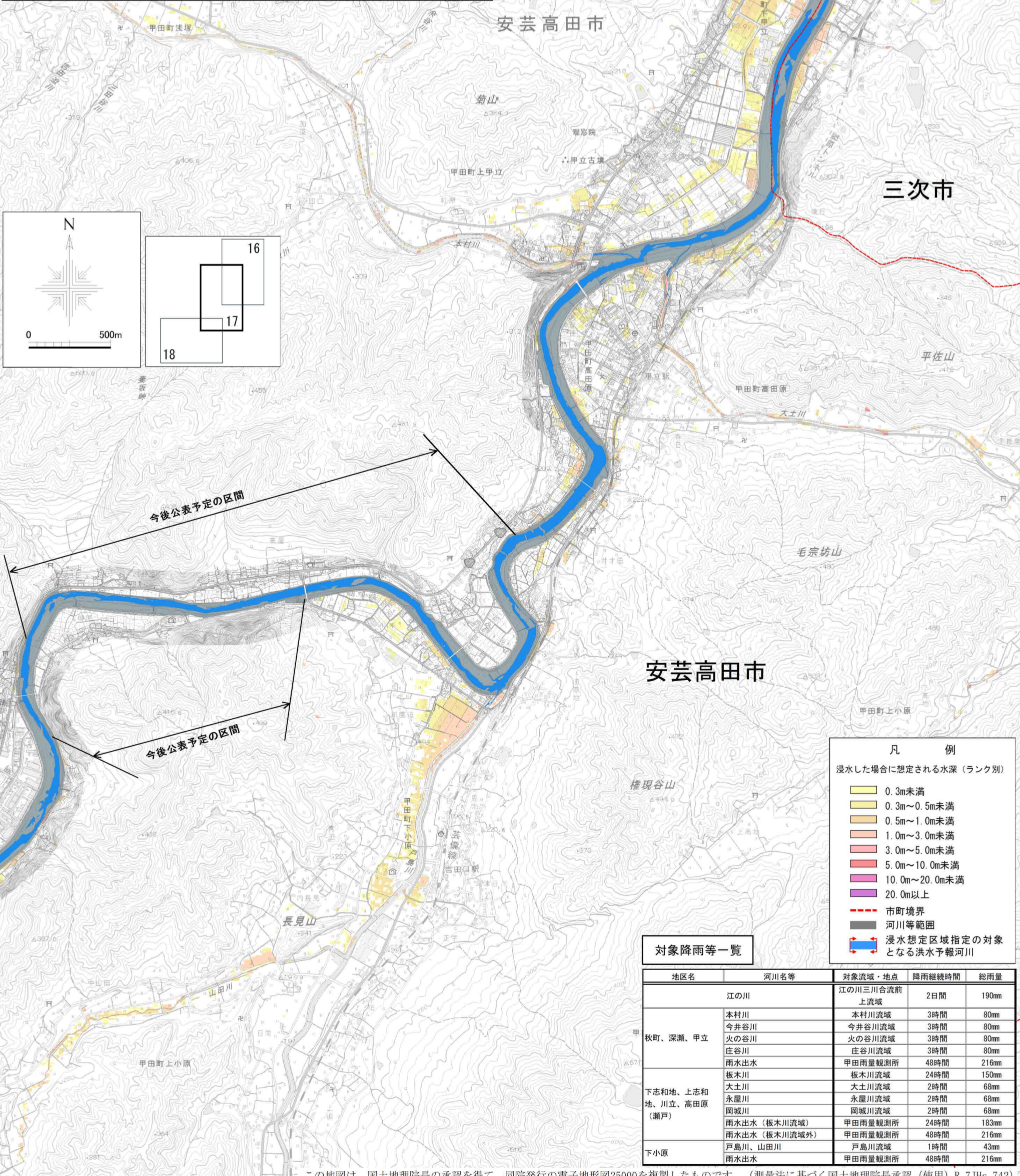


江の川水系 内外水統合の浸水想定図 (1/10規模降雨) 【現況河道】 No. 17

1. 説明文
 (1) この浸水想定図は、流域治水の推進を目的として、国管理河川に加えて都道府県管理河川や雨水出水による氾濫についても考慮したものであり、年超過確率1/10(毎年、1年間にその規模を超える降雨が発生する確率が1/10(10%))の降雨により浸水した場合に想定される、浸水範囲と浸水深を表示した図面です。
 (2) この浸水想定図は、現況の江の川の河道や洪水調節施設、下水道及び各種排水路の整備状況等を勘案して年超過確率1/10(毎年1年間にその規模を超える降雨が発生する確率が1/10(10%))の降雨に伴う洪水による江の川の氾濫及び雨水出水による氾濫が発生した場合の浸水の状況を、シミュレーションにより算出したものです。
 (3) シミュレーションの前提となる降雨や河道条件、地形条件等によって結果は異なり、あくまで一つのシミュレーション結果ですので、この浸水想定図内に含まれていない地区においても浸水が発生する場合があります。想定される水深が実際の浸水深と異なる場合があります。
 (4) この浸水想定図は、前提となる降雨の確率規模や時間分布、計算手法等の違いにより、洪水浸水想定区域図や内水浸水想定区域図、河川整備計画の策定時又は各種事業計画立案時に事業効果を説明するために用いたシミュレーション結果等とは異なる場合があります。

2. 基本事項等
 (1) 公表年月日 令和8年3月24日
 (2) 作成主体及び対象となる流域 江の川水系流域治水協議会：江の川水系江の川流域
 (3) 実施区間 別紙1参照
 (4) 算出の前提となる降雨 年超過確率1/10
 (5) 河道条件 対象降雨は河川により異なる(対象降雨等一覽参照)
 (6) 下水道等条件 別紙2参照
 ・施設条件：現況
 ・その他計算条件等：
 このシミュレーションは、下水道等の排水施設は一定の排水能力があるものとみなし地形の高低差などから浸水が想定される範囲やその深さを求めたものであり、時間経過に伴う下水道等の排水施設への流入や溢水を考慮した詳細なシミュレーション結果とは、想定される水深・浸水継続時間が異なる場合があります。
 下水道等のシミュレーションにおいては、排水先の水位を、対象降雨に応じた水位に設定。
 排水ポンプ・水門・樋門等は操作規則に応じた排水条件を設定。
 三次市、安芸高田市
 ・下水道等の氾濫解析については、氾濫域のメッシュ格子に直接降雨(降雨量に流出率を乗じた値)を与える手法としており、浸水範囲が過大となるおそれがあるため、10cm未満のメッシュ格子は「浸水なし」と評価している。

※この多段階の浸水想定図は水防法に基づく図ではありません。



今後公表予定の区間

今後公表予定の区間

凡 例

浸水した場合に想定される水深(ランク別)

- 0.3m未満
- 0.3m~0.5m未満
- 0.5m~1.0m未満
- 1.0m~3.0m未満
- 3.0m~5.0m未満
- 5.0m~10.0m未満
- 10.0m~20.0m未満
- 20.0m以上
- 市町境界
- 河川等範囲
- 浸水想定区域指定の対象となる洪水予報河川

対象降雨等一覽

地区名	河川名等	対象流域・地点	降雨継続時間	総雨量
秋町、深瀬、甲立	江の川	江の川三川合流前上流域	2日間	190mm
	本村川	本村川流域	3時間	80mm
	今井谷川	今井谷川流域	3時間	80mm
	火の谷川	火の谷川流域	3時間	80mm
	庄谷川	庄谷川流域	3時間	80mm
下志和地、上志和地、川立、高田原(瀬戸)	雨水出水	甲田雨量観測所	48時間	216mm
	板木川	板木川流域	24時間	150mm
	大土川	大土川流域	2時間	68mm
	永屋川	永屋川流域	2時間	68mm
下小原	岡城川	岡城川流域	2時間	68mm
	雨水出水(板木川流域)	甲田雨量観測所	24時間	183mm
	雨水出水(板木川流域外)	甲田雨量観測所	48時間	216mm
	戸島川、山田川	戸島川流域	1時間	43mm
	雨水出水	甲田雨量観測所	48時間	216mm

この地図は、国土地理院長の承認を得て、同院発行の電子地形図25000を複製したものです。(測量法に基づく国土地理院長承認(使用)R7JHs742)