

## お知らせ

平成18年 7月21日

解禁	平成18年7月21日(金)	専門紙11時 普通紙14時
----	---------------	------------------

### 資料提供先

- ・岡山県記者クラブ
- ・倉敷記者クラブ

## 「川の通信簿」の実施

### ～吉井川・旭川・高梁川の点検を行います～

「川の通信簿」とは、川で実際に遊んでおられる市民の皆さんや、河川愛護モニターの方と一緒に川を調査し、河川空間の親しみやすさを評価する川の成績表です。

具体的には、河川空間の親しみやすさについて15項目のアンケート（水のきれいさ、川への近づきやすさなど）について、採点して頂きます。

岡山河川事務所では、岡山県の1級河川である高梁川、旭川、吉井川の3河川で合計16箇所において、「川の通信簿」の点検を実施します。

この「川の通信簿」の評価を踏まえて、今後の河川整備・管理に活かしていきます。

### 記

1. 実施場所 : 吉井川7箇所、旭川5箇所、高梁川4箇所の合計16箇所
2. 実施日 : 吉井川 平成18年 7月31日(月) 9:30～14:00(予定)  
旭川 平成18年 8月 4日(金) 9:30～13:00(予定)  
高梁川 平成18年 8月 3日(木) 9:30～13:00(予定)  
いずれも小雨決行です。
3. 調査内容 : 各調査箇所を徒歩により点検し、アンケートに点検結果をご記入頂きます。

### お問い合わせ先

国土交通省 中国地方整備局 岡山河川事務所  
TEL (086) 223-5101(代)  
URL <http://www.okakawa-mlit.go.jp>  
副 所 長 宮崎 貢(内線 205)  
調査設計課長 上橋 昇(内線 351)

# 【川の通信簿のご案内】

国土交通省 岡山河川事務所

## 「川の通信簿」とは？

「川の通信簿」とは、市民の皆さんと一緒に川を調査し、河川空間の親しみやすさを評価する川の成績表です。具体的には、河川空間の親しみやすさについて15項目のアンケート（水のきれいさ、川への近づきやすさなど）について、採点して頂きます。

岡山河川事務所では、岡山県の1級河川である高梁川、旭川、吉井川の3河川で合計16箇所において、「川の通信簿」の点検を実施します。

この「川の通信簿」の評価を踏まえて、今後の河川整備・管理に活かしていきます。

## 調査箇所

高梁川4箇所、旭川5箇所、吉井川7箇所の合計16箇所

## 調査実施予定日（少雨決行）

調査実施日は下記の日程を予定しています。（1日で1河川を予定）

平成18年7月下旬 ~ 8月上旬頃

## 点検方法

各調査箇所を徒歩により点検し、アンケートに点検結果をご記入頂きます。アンケート用紙は、調査実施日当日、調査員より配布させていただきます。

## アンケート記入例


### ○記入の方法

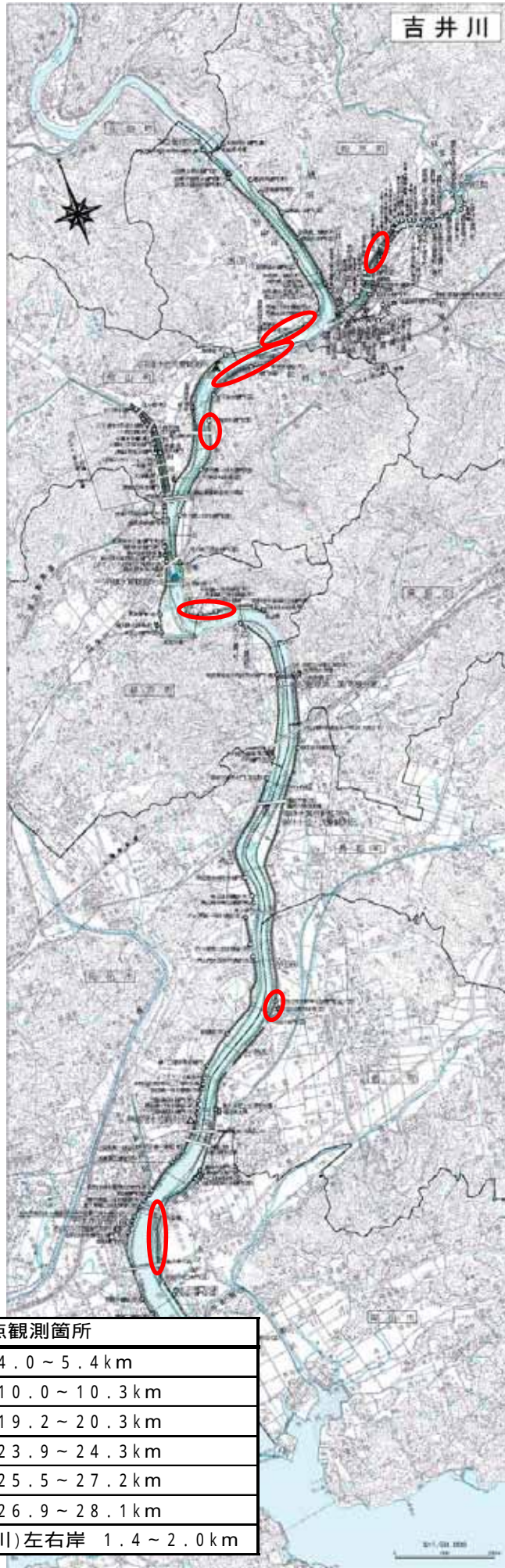
よくするための整備は、どのくらい進んでいったらいいですか？  
【0:すく、②2~3年くらい、③6年くらい、④それ以上】の中から選んでください。

■点検日 平成15年 7月20日、天候 ■点検者 1男 2女 年齢 50才代

NO	点検項目	①現在の状況はどうですか				②これ以上よくするには必要ですか			③この点検項目は、この道では重要ですか				
		良い	普通	悪い	不明	必要	不要	重要	普通	不要			
1	豊かな自然を感じますか	<input type="radio"/>	<input type="radio"/>	<input type="radio"/>	<input type="radio"/>	<input type="radio"/>	<input type="radio"/>	<input type="radio"/>	<input type="radio"/>	<input type="radio"/>	<input type="radio"/>	<input type="radio"/>	
2	水はきれいですか	<input type="radio"/>	<input type="radio"/>	<input type="radio"/>	<input type="radio"/>	<input type="radio"/>	<input type="radio"/>	<input type="radio"/>	<input type="radio"/>	<input type="radio"/>	<input type="radio"/>	<input type="radio"/>	
3	流れている水の量は十分ですか	<input type="radio"/>	<input type="radio"/>	<input type="radio"/>	<input type="radio"/>	<input type="radio"/>	<input type="radio"/>	<input type="radio"/>	<input type="radio"/>	<input type="radio"/>	<input type="radio"/>	<input type="radio"/>	
4	ゴミがなくきれいですか	<input type="radio"/>	<input type="radio"/>	<input type="radio"/>	<input type="radio"/>	<input type="radio"/>	<input type="radio"/>	<input type="radio"/>	<input type="radio"/>	<input type="radio"/>	<input type="radio"/>	<input type="radio"/>	
5	危険な場所がなく安全ですか	<input type="radio"/>	<input type="radio"/>	<input type="radio"/>	<input type="radio"/>	<input type="radio"/>	<input type="radio"/>	<input type="radio"/>	<input type="radio"/>	<input type="radio"/>	<input type="radio"/>	<input type="radio"/>	
6	景色はいいですか	<input type="radio"/>	<input type="radio"/>	<input type="radio"/>	<input type="radio"/>	<input type="radio"/>	<input type="radio"/>	<input type="radio"/>	<input type="radio"/>	<input type="radio"/>	<input type="radio"/>	<input type="radio"/>	
7	歴史・文化を感じますか	<input type="radio"/>	<input type="radio"/>	<input type="radio"/>	<input type="radio"/>	<input type="radio"/>	<input type="radio"/>	<input type="radio"/>	<input type="radio"/>	<input type="radio"/>	<input type="radio"/>	<input type="radio"/>	
8	歩道や河川敷には、近づきやすいですか	<input type="radio"/>	<input type="radio"/>	<input type="radio"/>	<input type="radio"/>	<input type="radio"/>	<input type="radio"/>	<input type="radio"/>	<input type="radio"/>	<input type="radio"/>	<input type="radio"/>	<input type="radio"/>	
9	水辺へ入りやすいですか	<input type="radio"/>	<input type="radio"/>	<input type="radio"/>	<input type="radio"/>	<input type="radio"/>	<input type="radio"/>	<input type="radio"/>	<input type="radio"/>	<input type="radio"/>	<input type="radio"/>	<input type="radio"/>	
10	自然環境がよいですか	<input type="radio"/>	<input type="radio"/>	<input type="radio"/>	<input type="radio"/>	<input type="radio"/>	<input type="radio"/>	<input type="radio"/>	<input type="radio"/>	<input type="radio"/>	<input type="radio"/>	<input type="radio"/>	
11	休憩施設や木陰は十分ですか	<input type="radio"/>	<input type="radio"/>	<input type="radio"/>	<input type="radio"/>	<input type="radio"/>	<input type="radio"/>	<input type="radio"/>	<input type="radio"/>	<input type="radio"/>	<input type="radio"/>	<input type="radio"/>	
12	散歩しやすいですか	<input type="radio"/>	<input type="radio"/>	<input type="radio"/>	<input type="radio"/>	<input type="radio"/>	<input type="radio"/>	<input type="radio"/>	<input type="radio"/>	<input type="radio"/>	<input type="radio"/>	<input type="radio"/>	
13	トイレは使いやすいですか	<input type="radio"/>	<input type="radio"/>	<input type="radio"/>	<input type="radio"/>	<input type="radio"/>	<input type="radio"/>	<input type="radio"/>	<input type="radio"/>	<input type="radio"/>	<input type="radio"/>	<input type="radio"/>	
14	案内看板はわかりやすいですか	<input type="radio"/>	<input type="radio"/>	<input type="radio"/>	<input type="radio"/>	<input type="radio"/>	<input type="radio"/>	<input type="radio"/>	<input type="radio"/>	<input type="radio"/>	<input type="radio"/>	<input type="radio"/>	
15	その他	点検不要と思ふものは、あらかじめ消してください。											
評価基準 (現在の状況を総合的に見て、☆をつけてください)		☆☆☆☆☆ (すばらしい)		☆☆☆☆ (相当よい)		☆☆☆ (普通)		☆☆ (悪い)		☆ (相当悪い)			
特に良い点	<ul style="list-style-type: none"> <li>水がきれいで心地よい</li> <li>トイレがきれいで良い</li> </ul> ご自由にお書きください。												
特に悪い点	<ul style="list-style-type: none"> <li>木陰が少ない</li> <li>河川敷に降りる階段が少ない</li> <li>遊歩道が切れ切れになっている</li> </ul> ご自由にお書きください。												

# 平成18年度 川の通信簿 吉井川位置図

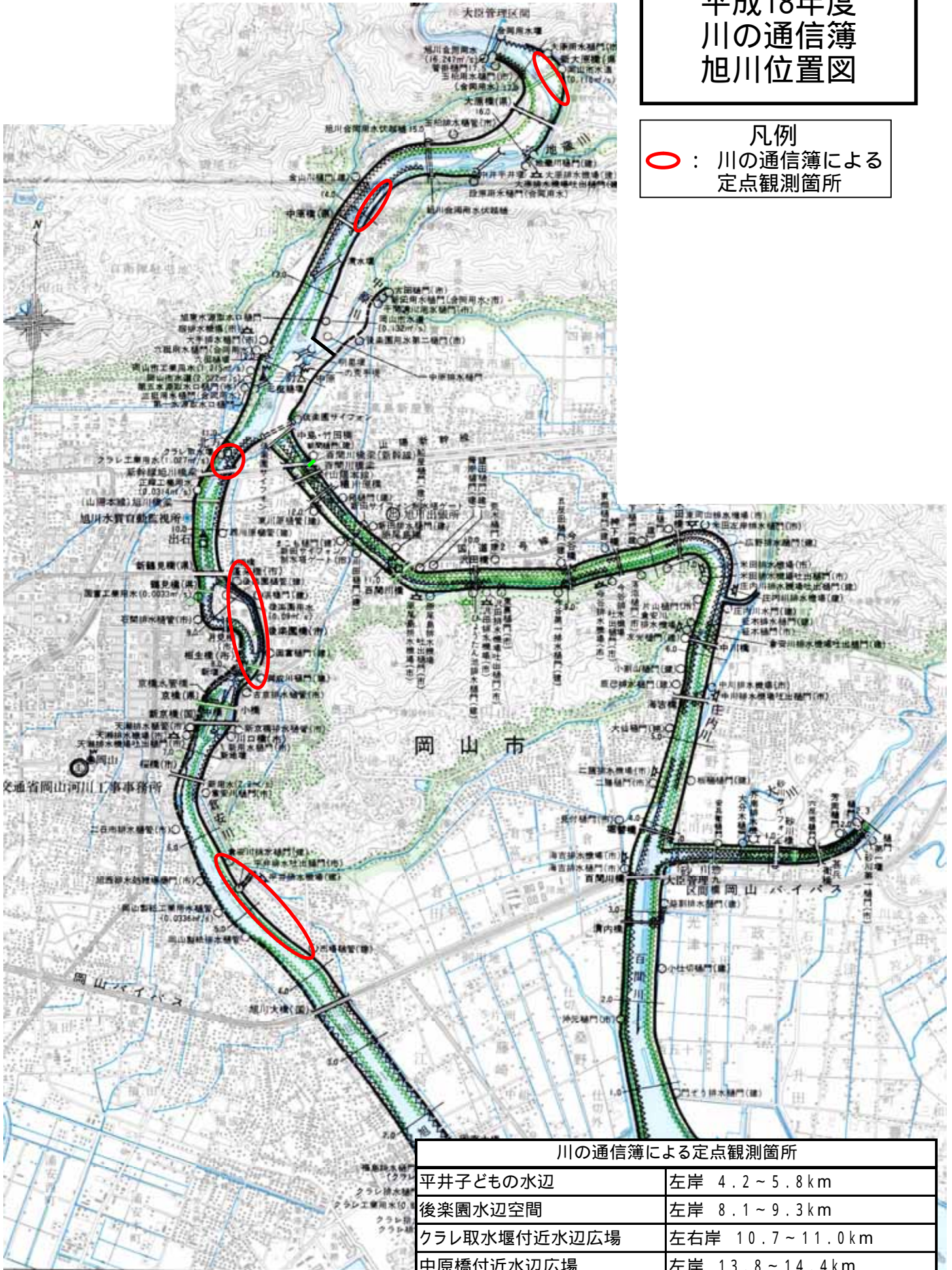
凡例  
 : 川の通信簿による  
 定点観測箇所



川の通信簿による定点観測箇所	
新地箇所付近左岸河川敷公園	左岸 4.0 ~ 5.4 km
邑久河川公園	左岸 10.0 ~ 10.3 km
弓削河川公園	左岸 19.2 ~ 20.3 km
くまやま水辺の楽校	左岸 23.9 ~ 24.3 km
吉井川ふれあいパーク	左岸 25.5 ~ 27.2 km
金剛川合流点付近河川敷	右岸 26.9 ~ 28.1 km
金剛川水辺の楽校	(金剛川) 左右岸 1.4 ~ 2.0 km

# 平成18年度 川の通信簿 旭川位置図

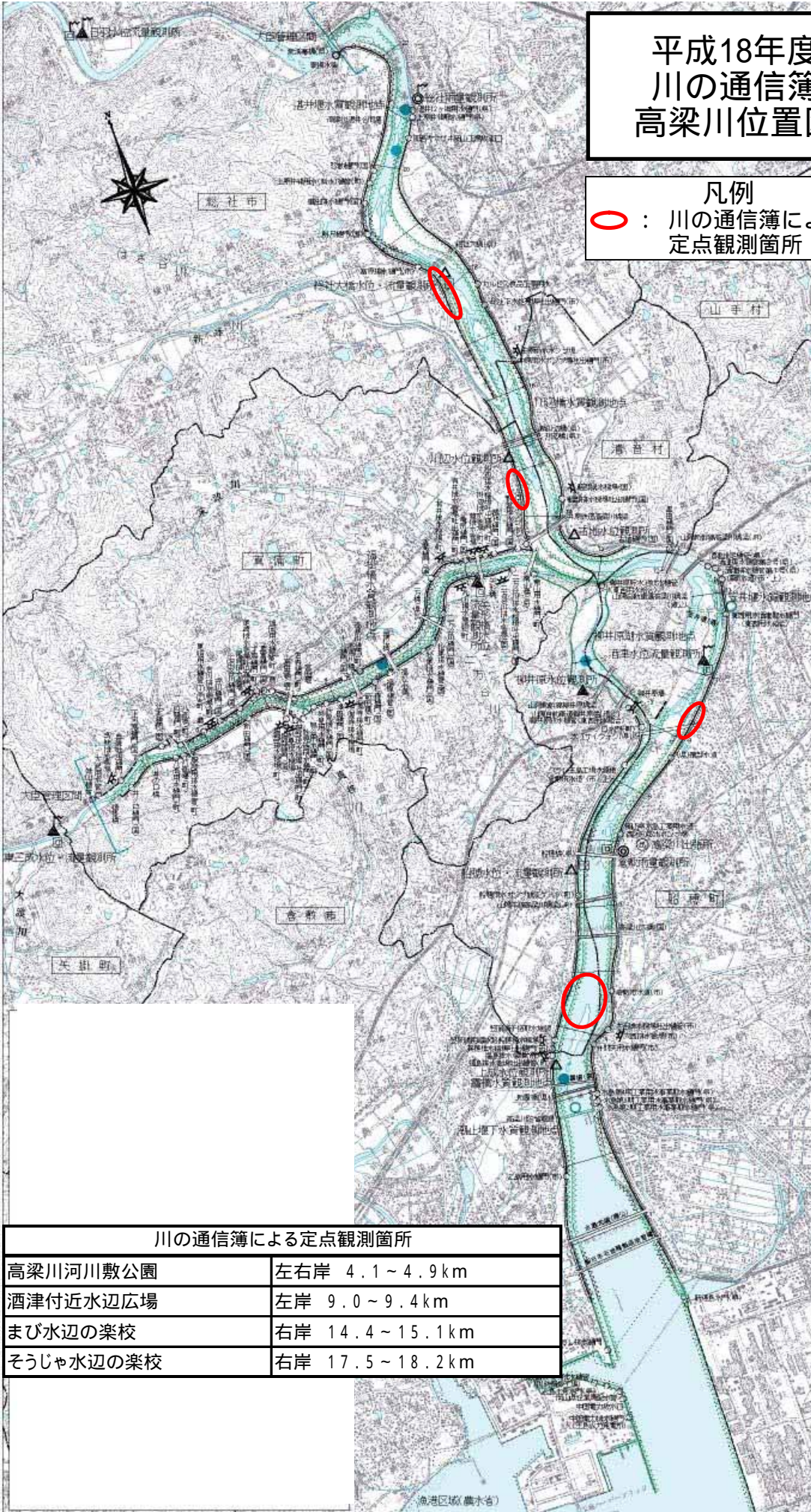
凡例  
○ : 川の通信簿による  
定点観測箇所



川の通信簿による定点観測箇所	
平井子どもの水辺	左岸 4.2~5.8 km
後樂園水辺空間	左岸 8.1~9.3 km
クラレ取水堰付近水辺広場	左右岸 10.7~11.0 km
中原橋付近水辺広場	左岸 13.8~14.4 km
新大原橋付近水辺広場	左岸 16.6~17.0 km

# 平成18年度 川の通信簿 高梁川位置図

凡例  
○：川の通信簿による  
定点観測箇所



川の通信簿による定点観測箇所

高梁川河川敷公園	左右岸 4.1～4.9 km
酒津付近水辺広場	左岸 9.0～9.4 km
まび水辺の楽校	右岸 14.4～15.1 km
そうじゃ水辺の楽校	右岸 17.5～18.2 km

# ～川の親しみやすさの成績表～ 川の通信簿

個所名：吉井川 新地箇所付近左岸河川敷広場

砂浜を再生した水上スポーツも楽しめる河川敷広場

新地箇所付近左岸河川敷広場河川公園はこんな所

河川名	1級河川吉井川水系吉井川左岸 4.0km～5.4km
所在地	岡山県岡山市西大寺浜地先
アクセス	JR 赤穂線西大寺駅から 2km。車で3分
面積	140,000m <sup>2</sup>
管理者	岡山市
特徴	当新地箇所付近左岸河川敷広場は、海水浴の復元として砂浜を再生しており、「吉井川フェスタ」(7月)のイベントではたくさんの利用者と賑わっている。
主な利用	水泳、水遊び、散歩、水上スポーツ
利用者数	1,415人(平成15年7月27日調査)
点検参加人数	20人



平成15年現在の成績表

総合的な成績： (三つ星)

かなり良い部分があり一定の満足感を味わえる。

No.	点検項目	現在の状況			整備必要%	重要度			
		良い	普通	悪い		非常に重要	重要	普通	不要
1	豊かな自然を感じますか				38%			○	
2	水はきれいですか		○		47%		○		
3	流れている水の量は十分ですか	○			0%			○	
4	ゴミがなくきれいですか			○	74%		○		
5	危険な場所がなく安全ですか		○		22%		○		
6	景色はいいですか		○		11%			○	
7	歴史・文化を感じますか		○		8%			○	
8	堤防や河川敷には、近づきやすいですか	○			22%		○		
9	水辺へ入りやすいですか	○			26%		○		
10	広場は利用しやすいですか		○		33%		○		
11	休憩施設や木陰は十分ですか			○	100%		○		
12	散歩はしやすいですか		○		22%		○		
13	トイレは必要ですか			○	94%		○		
14	案内看板は適切ですか			○	80%			○	
15	駐車場は使いやすいですか		○		24%			○	

■ 良い点

■ 悪い点

### 特に良い点

- ・石の護岸工事が美しく、景色がよい。
- ・砂浜が再生されていることから、水辺に近づきやすく、遊びやすい。
- ・駐車スペースも十分あり、広々としている

### 特に悪い点

- ・休憩施設、木陰がない。
- ・トイレが汚く、場所もわかりにくい。
- ・水上バイク利用者のマナーが悪い。
- ・ゴミ箱がないため砂浜にゴミがある。

### 総合コメント

駐車スペースも広く、海水浴の復元として砂浜を再生した開放的な空間です。5つ星にするためには、トイレ、休憩施設や木陰等を整備し、利用者のマナーアップを図ることが必要です。

# ～川の親しみやすさの成績表～

## 川の通信簿

個所名：吉井川 弓削河川公園

子供から大人まで楽しめるレクリエーション広場

### 弓削河川公園はこんな所

河川名	1級河川吉井川水系吉井川左岸 19.2 km～20.3 km
所在地	岡山県赤磐郡瀬戸町中通路地先
アクセス	JR山陽本線万富駅から2.2 km。車で3分。
面積	220,000m <sup>2</sup>
管理者	瀬戸町
特徴	当弓削河川公園は、自然を多く残しており、キャンプ及びバーベキュー等が楽しめる公園である。また、水上スポーツ等を楽しむ利用者も多い。
主な利用	水遊び、キャンプ、水上スポーツ
利用者数	428人（平成15年7月27日調査）
点検参加人数	20人



平成15年現在の成績表

総合的な成績： **(四つ星)**

**相当良い。満足感を味わえる。**

No.	点検項目	現在の状況			整備必要%	重要度			
		良い	普通	悪い		非常に重要	重要	普通	不要
1	豊かな自然を感じますか	○			0%		○		
2	水はきれいですか		○		56%		○		
3	流れている水の量は十分ですか	○			12%		○		
4	ゴミがなくきれいですか		○		67%		○		
5	危険な場所がなく安全ですか		○		33%		○		
6	景色はいいですか	○			0%		○		
7	歴史・文化を感じますか		○		0%				○
8	堤防や河川敷には、近づきやすいですか	○			31%		○		
9	水辺へ入りやすいですか		○		37%		○		
10	広場は利用しやすいですか	○			18%		○		
11	休憩施設や木陰は十分ですか		○		74%		○		
12	散歩はしやすいですか		○		0%			○	
13	トイレは必要ですか		○		50%		○		
14	案内看板は適切ですか		○		36%			○	
15	駐車場は使いやすいですか		○		24%		○		

■ 良い点

■ 悪い点

### 特に良い点

- ・親水性もあり、景色も良い。
- ・広場が広く、利用者が多い。
- ・キャンプ、バーベキュー等が楽しめる。
- ・自然を多く残しており、かつレクリエーションの場として多様な用途ができています。

### 特に悪い点

- ・利用者がたくさんいるのに、休憩施設、木陰、トイレなどの設備が不十分である。
- ・ゴミが散乱している。

### 総合コメント

自然を多く残しており、キャンプ及びバーベキュー等も楽しめ、水上スポーツ利用者が多く賑わいのあるすばらしい空間です。

5つ星にするためには、トイレ、休憩施設や木陰等を整備し、利用者のマナーアップを図る必要があります。

# ～川の親しみやすさの成績表～

## 川の通信簿

個所名：吉井川 熊山橋付近広場

豊かな自然にふれあえる広場

### 熊山橋付近広場はこんな所

河川名	1級河川吉井川水系吉井川左岸 23.7 km～24.4 km
所在地	岡山県赤磐郡熊山町勢力地先
アクセス	JR 山陽本線熊山駅から 2.7 km。徒歩 3 分。
面積	140,000m <sup>2</sup>
管理者	熊山町
特徴	当熊山橋付近広場は、川の流が緩やかで自然らしさが残っている。また、広場では「熊山夏祭り」(8月)、「少年野球大会」等のイベントも行われている。
主な利用	散歩、散策、軽い運動
利用者数	52人(平成15年7月27日調査)
点検参加人数	20人



### 平成15年現在の成績表

総合的な成績： (三つ星)

かなり良い部分があり一定の満足感を味わえる。

No.	点検項目	現在の状況			整備必要%	重要度			
		良い	普通	悪い		非常に重要	重要	普通	不要
1	豊かな自然を感じますか	○			19%		○		
2	水はきれいですか	○			12%		○		
3	流れている水の量は十分ですか		○		19%		○		
4	ゴミがなくきれいですか		○		46%		○		
5	危険な場所がなく安全ですか		○		63%		○		
6	景色はいいですか		○		13%		○		
7	歴史・文化を感じますか			○	0%				○
8	堤防や河川敷には、近づきやすいですか		○		50%		○		
9	水辺へ入りやすいですか		○		67%		○		
10	広場は利用しやすいですか		○		54%		○		
11	休憩施設や木陰は十分ですか			○	80%		○		
12	散歩はしやすいですか			○	67%			○	
13	トイレは必要ですか		○		69%			○	
14	案内看板は適切ですか			○	79%			○	
15	駐車場は使いやすいですか		○		43%			○	

良い点

悪い点

### 特に良い点

- ・川の流が緩やかなので水遊びには適している。
- ・水辺は手をかけていない分、自然らしさが残っている。
- ・水がきれいで、河床も見える。

### 特に悪い点

- ・トイレ、休憩施設や木陰がない。
- ・水辺に近づきにくい。
- ・案内看板が不足。

### 総合コメント

広いグラウンドが整備されており、自然も多く残されている空間です。  
5つ星にするためには、今のまま自然を残しつつ、草地をきれいに整備するとともに、トイレ、休憩施設や木陰等を整備する必要があります。



# ～川の親しみやすさの成績表～

## 川の通信簿

個所名：吉井川 吉井川ふれあいパーク

子供から大人までゆったり楽しめるふれあいパーク

吉井川ふれあいパークはこんな所

河川名	1級河川吉井川水系吉井川右岸 25.5 km～27.2 km
所在地	岡山県赤磐郡熊山町吉原 136 - 1
アクセス	JR 赤穂熊山駅から 4.7 km。車で7分。
面積	60,000m <sup>2</sup>
管理者	和気赤磐し尿処理施設一部事務組合
特徴	当吉井川ふれあいパークは、芝生広場も広く、施設も充実していることから、子供からお年寄りまで楽しめる公園となっている。
主な利用	スポーツ、散歩、ディスクゴルフ、ミニゴルフ、遊具
利用者数	185人(平成15年7月27日調査)
点検参加人数	20人



平成15年現在の成績表

総合的な成績：**(四つ星)**  
相当良い。満足感を味わえる。

No.	点検項目	現在の状況			整備必要 %	重要度			
		良い	普通	悪い		非常に重要	重要	普通	不要
1	豊かな自然を感じますか	○			6%		○		
2	水はきれいですか	○			24%		○		
3	流れている水の量は十分ですか	○			13%		○		
4	ゴミがなくきれいですか	○			19%		○		
5	危険な場所がなく安全ですか		○		44%		○		
6	景色はいいですか	○			24%		○		
7	歴史・文化を感じますか		○		18%				○
8	堤防や河川敷には、近づきやすいですか		○		47%			○	
9	水辺へ入りやすいですか			○	83%		○		
10	広場は利用しやすいですか	○			21%		○		
11	休憩施設や木陰は十分ですか		○		44%		○		
12	散歩はしやすいですか	○			13%			○	
13	トイレは必要ですか	○			12%		○		
14	案内看板は適切ですか		○		24%		○		
15	駐車場は使いやすいですか	○			13%		○		

良い点

悪い点

### 特に良い点

- ・利用者が休憩できる施設が充実している。
- ・広場が広く、芝生もきれいに整備されている。
- ・遊ぶところがたくさんある。
- ・施設はきれいで、清潔感がある。

### 特に悪い点

- ・水辺まで距離があり、アクセスが悪い。
- ・敷地が広いので、トイレや木陰が不十分。

### 総合コメント

広い芝生広場やレクリエーション施設があり、かつ休憩施設も充実していることから、子供から大人までゆっくりくつろぎながら楽しめるすばらしい空間です。  
5つ星にするためには、多目的広場にトイレや木陰を十分に設け、水辺へのアクセスを良くすることが必要です。

# ～川の親しみやすさの成績表～

## 川の通信簿

個所名：金剛川 金剛川水辺の楽校

### 自然の川にふれあえる水辺の楽校

#### 金剛川水辺の楽校はこんな所

河川名	1級河川吉井川水系金剛川左右岸 1.4 km～2.0 km
所在地	岡山県御津郡和気町藤原・尺所地先
アクセス	JR 山陽本線和気駅から 1.9 km。車で 2 分。
面積	78,000m <sup>2</sup>
管理者	和気町
特徴	当金剛川水辺の楽校は、自然のせせらぎがあり、昆虫や魚などの自然とのふれあいができる。また、水がとてきれいで子供から大人まで楽しめる場所となっている。
主な利用	水泳、水遊び、散歩、水生生物観察
利用者数	88 人（平成 15 年 7 月 27 日調査）
点検参加人数	20 人



#### 平成 15 年現在の成績表

総合的な成績： **(四つ星)**  
相当良い。満足感を味わえる。

No.	点検項目	現在の状況			整備 必要 %	重要度			
		良い	普通	悪い		非常に 重要	重要	普通	不要
1	豊かな自然を感じますか	○			13%		○		
2	水はきれいですか	○			12%		○		
3	流れている水の量は十分ですか	○			6%		○		
4	ゴミがなくきれいですか	○			40%		○		
5	危険な場所がなく安全ですか		○		31%		○		
6	景色はいいですか	○			19%			○	
7	歴史・文化を感じますか		○		25%				○
8	堤防や河川敷には、近づきやすいですか	○			13%		○		
9	水辺へ入りやすいですか	○			38%		○		
10	広場は利用しやすいですか		○		25%		○		
11	休憩施設や木陰は十分ですか			○	93%		○		
12	散歩はしやすいですか		○		44%		○		
13	トイレは必要ですか		○		79%		○		
14	案内看板は適切ですか		○		57%		○		
15	駐車場は使いやすいですか		○		46%			○	

■ 良い点

■ 悪い点

#### 特に良い点

- ・整備が十分であり、水がとてきれいで気持ちいい気分になれる。
- ・昔ながらの姿を復元し、波止場の水制など特色ある整備がされている。
- ・自然のせせらぎがあり、子どもから大人まで楽しめる場所。
- ・親水性が高く、水辺に近づきやすい。
- ・水がきれいで穏やかな空間。親しみやすい。

#### 特に悪い点

- ・水道、トイレ及び日陰がない。
- ・休憩所がない。

#### 総合コメント

自然のせせらぎがあり、水辺に近づきやすく、また、昆虫や魚などの自然とのふれあいを楽しめるすばらしい空間です。

5 つ星にするためには、水道やトイレ、休憩施設や木陰の整備が必要です。

# ～川の親しみやすさの成績表～ 川の通信簿

個所名：旭川 平井子どもの水辺

## 貝掘りや自然観察もできるスポーツ広場

### 平井子どもの水辺はこんな所

河川名	1級河川旭川水系旭川 左岸 4.2 km～5.8 km
所在地	岡山県岡山市平井・桜橋地先
アクセス	JR 岡山駅から 8.0 km。車で 20 分。
面積	240,000m <sup>2</sup>
管理者	国土交通省
特徴	当平井子どもの水辺は、周辺に貝類やゴカイ、カニ、エビ等の生物が生息していることから、自然観察に適した場所である。また、広場ではスポーツや凧上げ等も楽しめる。
主な利用	水遊び、貝掘り、自然観察（鳥や植物）、散策
利用者数	441 人（平成 15 年 7 月 27 日調査）
点検参加人数	19 人



### 平成 15 年現在の成績表

総合的な成績： **（三つ星）**

**かなり良い部分があり一定の満足感を味わえる。**

No.	点検項目	現在の状況			整備必要 %	重要度			
		良い	普通	悪い		非常に重要	重要	普通	不要
1	豊かな自然を感じますか		○		7%		○		
2	水はきれいですか		○		67%		○		
3	流れている水の量は十分ですか	○			7%		○		
4	ゴミがなくきれいですか		○		75%		○		
5	危険な場所がなくて安全ですか		○		44%		○		
6	景色はいいですか		○		7%			○	
7	歴史・文化を感じますか		○		13%			○	
8	堤防や河川敷には、近づきやすいですか		○		35%		○		
9	水辺へ入りやすいですか		○		40%		○		
10	広場は利用しやすいですか		○		53%		○		
11	休憩施設や木陰は十分ですか			○	83%		○		
12	散歩はしやすいですか		○		56%		○		
13	トイレは必要ですか			○	78%		○		
14	案内看板は適切ですか			○	73%		○		
15	駐車場は使いやすいですか			○	73%			○	

■ 良い点

■ 悪い点

### 特に良い点

- ・子供がハゼやカニを釣ったり、昆虫も色々いて自然に親しむには大変良いところである。
- ・貯木場付近に歴史を感じる。
- ・広い水面や葦の群生などの多様な自然に触れられる。

### 特に悪い点

- ・休憩施設、駐車場及びトイレがない。
- ・危険箇所の標識や立入禁止（防護柵）がない。
- ・ゴミがたくさんある。

### 総合コメント

広場ではスポーツや凧上げが楽しめ、貝掘りや昆虫観察もできる自然に親しめる空間です。5つ星にするためには、休憩施設や駐車場及びトイレを整備し、案内看板、危険箇所の標識や防護柵等を設置する必要があります。

# ～川の親しみやすさの成績表～

## 川の通信簿

個所名：旭川 後楽園水辺公園

市民から親しまれている水辺公園

### 後楽園水辺公園はこんな所

河川名	1級河川旭川水系旭川 左岸 8.1 km～9.3 km
所在地	岡山県岡山市小橋・古浜・住吉・浜地先
アクセス	JR 岡山駅から 2.2 km。車で 5 分。
面積	84,000m <sup>2</sup>
管理者	岡山県
特徴	当後楽園水辺公園は、市民による清掃作業も行われており、市民に親しまれている場所である。また、「さくらカーニバル（4月）」、「桃太郎まつり（8月）」等のイベントも実施されている。
主な利用	散歩、散策、花見、花火見物
利用者数	154 人（平成 15 年 7 月 27 日調査）
点検参加人数	19 人



### 平成 15 年現在の成績表

総合的な成績： **（四つ星）**  
相当良い。満足感を味わえる。

No.	点検項目	現在の状況			整備必要 %	重要度			
		良い	普通	悪い		非常に重要	重要	普通	不要
1	豊かな自然を感じますか	○			6%		○		
2	水はきれいですか		○		63%		○		
3	流れている水の量は十分ですか	○			0%		○		
4	ゴミがなくきれいですか		○		41%	○			
5	危険な場所がなく安全ですか	○			13%		○		
6	景色はいいですか	○			7%		○		
7	歴史・文化を感じますか	○			6%		○		
8	堤防や河川敷には、近づきやすいですか	○			13%		○		
9	水辺へ入りやすいですか		○		25%		○		
10	広場は利用しやすいですか	○			7%		○		
11	休憩施設や木陰は十分ですか		○		29%		○		
12	散歩はしやすいですか	○			0%		○		
13	トイレは必要ですか		○		31%		○		
14	案内看板は適切ですか		○		47%		○		
15	駐車場は使いやすいですか	○			21%		○		

良い点

悪い点

### 特に良い点

- ・景観がよい。
- ・草丈が低く、歩道幅員が広く、土の道で自然である。
- ・後楽園、岡山城との一体感がある。
- ・のんびりできて気持ちがいい。
- ・桜を楽しめる。

### 特に悪い点

- ・水の流れが溜まっていて濁っているところがある。
- ・ゴミが捨ててある。

### 総合コメント

後楽園、岡山城と一体感があり、景色の良い場所です。また、春には桜も楽しめ、市民から親しまれている素晴らしい空間です。

5つ星にするためには、水の透明度の向上を図ることが必要です。

# ～川の親しみやすさの成績表～

## 川の通信簿

個所名：旭川 クラレ取水堰付近水辺広場

### 水の流るるの変化にふれあえる水辺広場

クラレ取水堰付近水辺広場はこんな所

河川名	1級河川旭川水系旭川 左右岸 10.7km～11.0km
所在地	岡山県岡山市西竹田・北方地先
アクセス	JR津山線法界院駅から2.6km。車で5分。
面積	45,000m <sup>2</sup>
管理者	国土交通省
特徴	当クラレ取水堰付近水辺広場は、水の流るるの変化があり、カヌーや釣りなどが楽しめる場所である。
主な利用	水遊び、釣り、散歩、散策
利用者数	38人（平成15年7月27日調査）
点検参加人数	19人



平成15年現在の成績表

総合的な成績： **(三つ星)**

かなり良い部分があり一定の満足感を味わえる。

No.	点検項目	現在の状況			整備必要%	重要度			
		良い	普通	悪い		非常に重要	重要	普通	不要
1	豊かな自然を感じますか	○			0%		○		
2	水はきれいですか	○			20%	○			
3	流れている水の量は十分ですか	○			0%		○		
4	ゴミがなくきれいですか		○		69%	○			
5	危険な場所がなく安全ですか		○		25%		○		
6	景色はいいですか	○			0%		○		
7	歴史・文化を感じますか		○		0%				○
8	堤防や河川敷には、近づきやすいですか		○		18%		○		
9	水辺へ入りやすいですか	○			13%		○		
10	広場は利用しやすいですか		○		0%			○	
11	休憩施設や木陰は十分ですか		○		36%			○	
12	散歩はしやすいですか		○		25%			○	
13	トイレは必要ですか		○		56%			○	
14	案内看板は適切ですか		○		33%		○		
15	駐車場は使いやすいですか		○		54%			○	

■ 良い点

■ 悪い点

#### 特に良い点

- ・水の流るるを感じることができる。
- ・水がきれい。
- ・自然環境が良い。
- ・水遊びができ、自然にふれあえる感じ。

#### 特に悪い点

- ・水辺にはゴミが少なかったが、堤防の散歩道にはゴミが目立った。
- ・トイレがない。

#### 総合コメント

水の流るるの変化があり、川の躍動感にふれあえる空間です。  
5つ星にするためには、トイレ・駐車場の整備や、利用者のマナーアップを図ることが必要です。

# ～川の親しみやすさの成績表～

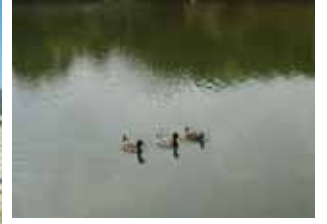
## 川の通信簿

個所名：旭川 中原橋付近水辺広場

### 豊かな自然にふれあえる水辺広場

#### 中原橋付近水辺広場はこんな所

河川名	1級河川旭川水系旭川 左岸 13.8 km～14.4 km
所在地	岡山県岡山市中ノ原地先
アクセス	JR 津山線備前原駅から 0.9 km。車で5分。
面積	108,000m <sup>2</sup>
管理者	国土交通省
特徴	当中原橋付近水辺広場は、水辺に近寄りやすく、釣りを楽しむ利用者が多い場所である。また、中島に蝉や鳥がいて自然も多く残されている。
主な利用	水遊び、釣り、ボート、散歩
利用者数	156人（平成15年7月27日調査）
点検参加人数	19人



#### 平成15年現在の成績表

総合的な成績： **(三つ星)**

かなり良い部分があり一定の満足感を味わえる。

No.	点検項目	現在の状況			整備必要%	重要度			
		良い	普通	悪い		非常に重要	重要	普通	不要
1	豊かな自然を感じますか	○			20%		○		
2	水はきれいですか		○		47%		○		
3	流れている水の量は十分ですか	○			7%		○		
4	ゴミがなくきれいですか		○		69%		○		
5	危険な場所がなく安全ですか		○		13%		○		
6	景色はいいですか	○			0%		○		
7	歴史・文化を感じますか			○	0%			○	
8	堤防や河川敷には、近づきやすいですか		○		18%		○		
9	水辺へ入りやすいですか		○		25%		○		
10	広場は利用しやすいですか		○		21%		○		
11	休憩施設や木陰は十分ですか			○	75%		○		
12	散歩はしやすいですか	○			7%		○		
13	トイレは必要ですか			○	67%		○		
14	案内看板は適切ですか		○		54%			○	
15	駐車場は使いやすいですか	○			7%		○		

■ 良い点

■ 悪い点

#### 特に良い点

- ・水辺に近寄りやすい。
- ・中島に蝉や鳥がいて自然が残っている。
- ・駐車場が広く、水辺まで車で行ける。
- ・整備されて歩きやすい。
- ・釣りに適している。

#### 特に悪い点

- ・トイレや休憩施設、木陰がない。
- ・モーターボートの音が耳につく。
- ・ゴミが多い。

#### 総合コメント

水辺に近寄りやすく、多くの自然が残っている場所です。また、足場も整備され歩きやすく、釣りを楽しむ人が多い空間です。5つ星にするためには、トイレ、休憩施設や木陰を整備し、利用者のマナーアップを図ることが必要です。

# ～川の親しみやすさの成績表～ 川の通信簿

個所名：旭川 新大原橋付近水辺広場

遊びながら様々な自然学習ができる水辺広場

新大原橋付近水辺広場はこんな所

河川名	1級河川旭川水系旭川 左岸 16.6 km～17.0 km
所在地	岡山県岡山市赤西・西条・渡場地先
アクセス	JR 津山線玉柏駅 0.8 km。車で 5 分。
面積	80,000m <sup>2</sup>
管理者	国土交通省
特徴	当新大原橋付近水辺広場は、川に沿って竹林や草地在り、たくさんあり、様々な生物が生息していることから、遊びながら自然を学ぶことのできる場所である。
主な利用	水遊び、散歩、キャンプ
利用者数	635 人（平成 15 年 7 月 27 日調査）
点検参加人数	19 人



平成 15 年現在の成績表

総合的な成績： **(四つ星)**  
相当良い。満足感を味わえる。

No.	点検項目	現在の状況			整備 必要 %	重要度			
		良い	普通	悪い		非常に 重要	重要	普通	不要
1	豊かな自然を感じますか	○			7%	○			
2	水はきれいですか	○			13%	○			
3	流れている水の量は十分ですか	○			7%		○		
4	ゴミがなくきれいですか		○		69%	○			
5	危険な場所がなく安全ですか		○		33%	○			
6	景色はいいですか	○			0%		○		
7	歴史・文化を感じますか		○		0%				○
8	堤防や河川敷には、近づきやすいですか	○			6%		○		
9	水辺へ入りやすいですか	○			0%		○		
10	広場は利用しやすいですか	○			18%		○		
11	休憩施設や木陰は十分ですか		○		40%		○		
12	散歩はしやすいですか		○		24%			○	
13	トイレは必要ですか			○	71%		○		
14	案内看板は適切ですか		○		56%		○		
15	駐車場は使いやすいですか		○		18%		○		

良い点

悪い点

### 特に良い点

- ・砂利道でも車が近づけられるのがよい。
- ・水がきれい。
- ・橋の下なので日陰がある。
- ・川原が広く、ゆるやかな水辺へのつながりがあり、良好である。
- ・トンボや鳥がいる。
- ・浅瀬で子どもを遊ばせることができる。
- ・バーベキュー等が楽しめる。

### 特に悪い点

- ・危険箇所を明示した看板が必要である。
- ・ゴミが多い。
- ・トイレが不十分。

### 総合コメント

水辺に近づきやすく、浅瀬で子どもも遊ぶことのできる場所です。また、様々な生物が生息していることから、遊びながら自然を学ぶことのできるすばらしい空間です。  
5つ星にするためには、トイレの整備や危険箇所を明示した看板を設置し、利用者のマナーアップを図ることが必要です。

# ～川の親しみやすさの成績表～

## 川の通信簿

### 水上スポーツも楽しめる河川敷公園

#### 個所名：高梁川 高梁川河川敷公園

##### 高梁川河川敷公園はこんな所

河川名	1級河川高梁川水系高梁川 右岸4.1km～4.9km
所在地	岡山県倉敷市船穂町中新田・稗塚・橋本地先
アクセス	JR山陽本線新倉敷駅から4.6km。車で5分。
面積	24,000m <sup>2</sup>
管理者	船穂町
特徴	当高梁川河川敷公園は、水上スポーツに適した整備がされており、その環境も揃っている場所である。また、「高梁川スポーツフェスティバル」(7月)等のイベントも実施されている。
主な利用	水遊び、水上スポーツ、散歩
利用者数	187人(平成15年7月27日調査)
点検参加人数	27人



##### 平成15年現在の成績表

総合的な成績： (三つ星)

かなり良い部分があり一定の満足感を味わえる。

No.	点検項目	現在の状況			整備必要%	重要度			
		良い	普通	悪い		非常に重要	重要	普通	不要
1	豊かな自然を感じますか		○		20%			○	
2	水はきれいですか		○		38%		○		
3	流れている水の量は十分ですか		○		8%			○	
4	ゴミがなくきれいですか		○		39%		○		
5	危険な場所がなくて安全ですか		○		16%		○		
6	景色はいいですか		○		17%			○	
7	歴史・文化を感じますか		○		5%			○	
8	堤防や河川敷には、近づきやすいですか		○		16%		○		
9	水辺へ入りやすいですか		○		21%		○		
10	広場は利用しやすいですか		○		16%		○		
11	休憩施設や木陰は十分ですか			○	55%		○		
12	散歩はしやすいですか		○		8%			○	
13	トイレは必要ですか		○		62%		○		
14	案内看板は適切ですか		○		36%			○	
15	駐車場は使いやすいですか		○		4%			○	

■ 良い点

■ 悪い点

##### 特に良い点

- ・水上スポーツには大変適した整備がされており、その環境も揃っている。
- ・景観がよい。
- ・駐車場が広い。

##### 特に悪い点

- ・休憩施設・木陰がない。
- ・トイレの数が少なく、場所も利用しにくい。
- ・ゴミ箱が少なく、あちこちにゴミがある。

##### 総合コメント

景色がよく、水上スポーツに適した整備がされている空間です。  
5つ星にするためには、トイレや木陰等を十分に設け、利用者のマナーアップを図る必要があります。



# ～川の親しみやすさの成績表～

## 川の通信簿

様式 5

個所名：高梁川 酒津付近水辺広場

### 歴史・文化が感じられる水辺広場

#### 酒津付近水辺広場はこんな所

河川名	1級河川高梁川水系高梁川 左岸 9.0 km～9.4 km
所在地	岡山県倉敷市西阿知町地先
アクセス	JR 山陽本線西阿知駅から 4.1 km。車で 5 分。
面積	90,000m <sup>2</sup>
管理者	倉敷市
特徴	当酒津付近水辺広場は、渡し舟があり、歴史・文化を感じられる場所である。また流れのある浅瀬があり、魚取りや水生生物調査などの水辺教室が行われている
主な利用	水遊び、釣り、散歩、散策
利用者数	70 人（平成 15 年 7 月 27 日調査）
点検参加人数	27 人



#### 平成 15 年現在の成績表

総合的な成績： (三つ星)

かなり良い部分があり一定の満足感を味わえる。

No.	点検項目	現在の状況			整備必要 %	重要度			
		良い	普通	悪い		非常に重要	重要	普通	不要
1	豊かな自然を感じますか	○			22%		○		
2	水はきれいですか		○		38%		○		
3	流れている水の量は十分ですか	○			5%		○		
4	ゴミがなくきれいですか		○		63%		○		
5	危険な場所がなく安全ですか		○		15%		○		
6	景色はいいですか	○			9%		○		
7	歴史・文化を感じますか	○			15%		○		
8	堤防や河川敷には、近づきやすいですか		○		26%		○		
9	水辺へ入りやすいですか	○			22%		○		
10	広場は利用しやすいですか		○		16%			○	
11	休憩施設や木陰は十分ですか			○	55%		○		
12	散歩はしやすいですか		○		9%			○	
13	トイレは必要ですか			○	57%			○	
14	案内看板は適切ですか		○		61%		○		
15	駐車場は使いやすいですか		○		12%			○	

■ 良い点 ■ 悪い点

#### 特に良い点

- ・景色がよい。
- ・自然がそのまま残っている感じがした。
- ・渡し舟が風情があり、歴史・文化を感じられる。
- ・水辺に近づける。
- ・流れのある浅瀬がある。

#### 特に悪い点

- ・休憩施設や木陰が少ない。
- ・トイレが不十分。

#### 総合コメント

景色がよく、自然が残されている場所です。また、渡し舟があり、歴史・文化を感じられる空間です。

5つ星にするためには、トイレ、休憩施設や木陰を整備し、利用者のマナーアップを図る事が必要です。

# ～川の親しみやすさの成績表～

## 川の通信簿

個所名：高梁川 真備水辺の楽校

子供から大人まで自然にふれあえる水辺の楽校

### 真備水辺の楽校はこんな所

河川名	1級河川高梁川水系高梁川右岸 14.4 km～15.1 km
所在地	岡山県吉備郡真備町川辺地先
アクセス	JR 伯備線清音駅から 1.0 km。車で 1 分。
面積	100,000m <sup>2</sup>
管理者	真備町
特徴	当真備水辺の楽校は、自然の状態をしっかりと残して整備されており、魚も見ることができる場所である。
主な利用	水遊び、散策、水上スポーツ、水生生物観察
利用者数	351 人（平成 15 年 7 月 27 日調査）
点検参加人数	27 人



### 平成 15 年現在の成績表

総合的な成績： **(四つ星)**  
相当良い。満足感を味わえる。

No.	点検項目	現在の状況			整備必要 %	重要度			
		良い	普通	悪い		非常に重要	重要	普通	不要
1	豊かな自然を感じますか	○			4%		○		
2	水はきれいですか	○			17%		○		
3	流れている水の量は十分ですか	○			5%		○		
4	ゴミがなくきれいですか		○		18%		○		
5	危険な場所がなく安全ですか	○			4%		○		
6	景色はいいですか	○			4%		○		
7	歴史・文化を感じますか		○		17%			○	
8	堤防や河川敷には、近づきやすいですか	○			17%		○		
9	水辺へ入りやすいですか	○			9%		○		
10	広場は利用しやすいですか	○			5%		○		
11	休憩施設や木陰は十分ですか			○	80%		○		
12	散歩はしやすいですか	○			8%		○		
13	トイレは必要ですか			○	70%		○		
14	案内看板は適切ですか		○		48%		○		
15	駐車場は使いやすいですか		○		25%		○		

良い点

悪い点

### 特に良い点

- ・水がきれい（メダカを見ることができる）。
- ・危険な場所がなく、安全性も確保されている。
- ・自然の状態をしっかりと残して整備されている。
- ・水辺に近づきやすい。
- ・芝生がきれいに整備されている。

### 特に悪い点

- ・木陰が少なく、休憩施設がない。
- ・トイレ及び水道がない。
- ・看板等がわかりにくい。

### 総合コメント

水辺に近づきやすく、安全性が確保されている場所です。また、魚も見ることができ、自然の状態をしっかりと残して整備されている素晴らしい空間です。  
5つ星にするためには、トイレ、休憩所や木陰を整備し、案内看板等をわかりやすくすることが必要です。

# ～川の親しみやすさの成績表～

## 川の通信簿

個所名：高梁川 清音水辺の楽校

子供から大人まで水に親しめる水辺の楽校

### 清音水辺の楽校はこんな所

河川名	1級河川高梁川水系高梁川左岸 15.4 km～15.7 km
所在地	岡山県都窪郡清音村上中島地先
アクセス	JR 伯備線清音駅から 0.4 km。車で 1 分。
面積	30,000m <sup>2</sup>
管理者	清音村
特徴	当清音水辺の楽校は、自然を残してきれいに整備されており、水に親しむための条件が整っている場所である。また、水のせせらぎもあり子供達が遊べる。
主な利用	水遊び、散策、水上スポーツ、水生生物観察
利用者数	171 人（平成 15 年 7 月 27 日調査）
点検参加人数	27 人



### 平成 15 年現在の成績表

総合的な成績： **(四つ星)**  
相当良い。満足感を味わえる。

No.	点検項目	現在の状況			整備 必要 %	重要度			
		良い	普通	悪い		非常に 重要	重要	普通	不要
1	豊かな自然を感じますか	○			9%		○		
2	水はきれいですか	○			13%		○		
3	流れている水の量は十分ですか	○			4%		○		
4	ゴミがなくきれいですか	○			14%		○		
5	危険な場所がなく安全ですか		○		25%		○		
6	景色はいいですか	○			13%		○		
7	歴史・文化を感じますか		○		10%			○	
8	堤防や河川敷には、近づきやすいですか	○			4%		○		
9	水辺へ入りやすいですか	○			0%		○		
10	広場は利用しやすいですか		○		17%		○		
11	休憩施設や木陰は十分ですか		○		42%		○		
12	散歩はしやすいですか		○		17%		○		
13	トイレは必要ですか		○		36%		○		
14	案内看板は適切ですか		○		27%		○		
15	駐車場は使いやすいですか		○		9%		○		

■ 良い点

■ 悪い点

### 特に良い点

- ・水のきれいさ、流れ、水辺の状況などの水に親しむための条件が整っている。
- ・自然を残してきれいに整備されている。
- ・案内看板の内容が充実している。（魚等生物紹介）
- ・水のせせらぎもあり、子供達が遊べる場所である。

### 特に悪い点

- ・休憩施設、木陰が少ない。

### 総合コメント

自然を残してきれいに整備されており、水に親しむための条件が整っている素晴らしい空間です。また、水のせせらぎがあることから、子供たちが水遊びを楽しむこともできます。5つ星にするためには、休憩施設や木陰を十分設けることが必要です。

# ～川の親しみやすさの成績表～

## 川の通信簿

個所名：高梁川 総社水辺の楽校

ゆったり自然とのふれあいができる水辺の楽校

総社水辺の楽校はこんな所

河川名	1級河川高梁川水系高梁川右岸 17.5 km～18.2 km
所在地	岡山県総社市富原地先
アクセス	JR 伯備線・井原線総社駅から 2.4 km。車で 3分。
面積	200,000m <sup>2</sup>
管理者	総社市
特徴	当総社水辺の楽校は、浅瀬を中州へ渡れる飛び石やカヌーのできる水路などの整備が行われており、川に親しめる空間です。また、「水辺で遊ぼう」等のイベントも実施されている。
主な利用	水遊び、散策、水上スポーツ、水生生物観察
利用者数	312人（平成15年7月27日調査）
点検参加人数	27人



右「総社市子どもセンター新聞」より引用

平成15年現在の成績表

総合的な成績：**（四つ星）**  
**相当良い。満足感を味わえる。**

No.	点検項目	現在の状況			整備必要%	重要度			
		良い	普通	悪い		非常に重要	重要	普通	不要
1	豊かな自然を感じますか	○			8%		○		
2	水はきれいですか		○		42%		○		
3	流れている水の量は十分ですか		○		29%		○		
4	ゴミがなくきれいですか	○			12%		○		
5	危険な場所がなく安全ですか	○			8%		○		
6	景色はいいですか	○			4%		○		
7	歴史・文化を感じますか		○		16%			○	
8	堤防や河川敷には、近づきやすいですか	○			12%		○		
9	水辺へ入りやすいですか	○			0%		○		
10	広場は利用しやすいですか	○			12%		○		
11	休憩施設や木陰は十分ですか		○		56%		○		
12	散歩はしやすいですか	○			4%		○		
13	トイレは必要ですか		○		50%		○		
14	案内看板は適切ですか	○			17%		○		
15	駐車場は使いやすいですか	○			4%		○		

良い点

悪い点

### 特に良い点

- ・川で泳ぎやすい場所を整備しているのが良かった。
- ・広々とし、ゆったり感があり、安全性も確保されている。
- ・水辺に近づきやすく、利用しやすい。
- ・自然が豊かで、景色がよい。
- ・駐車場も整備され、気軽に行くことができる。
- ・小さな子どもも安心して遊べる。

### 特に悪い点

- ・休憩施設及び木陰が少ない。
- ・トイレが不十分。

### 総合コメント

自然が豊かで、景色のよい場所です。また、開放感があり、安全性も確保されている素晴らしい空間です。

5つ星にするためには、トイレ、休憩施設や木陰を十分に整備する必要があります。