

旭川水害タイムライン検討会(第11回)

防災気象情報について

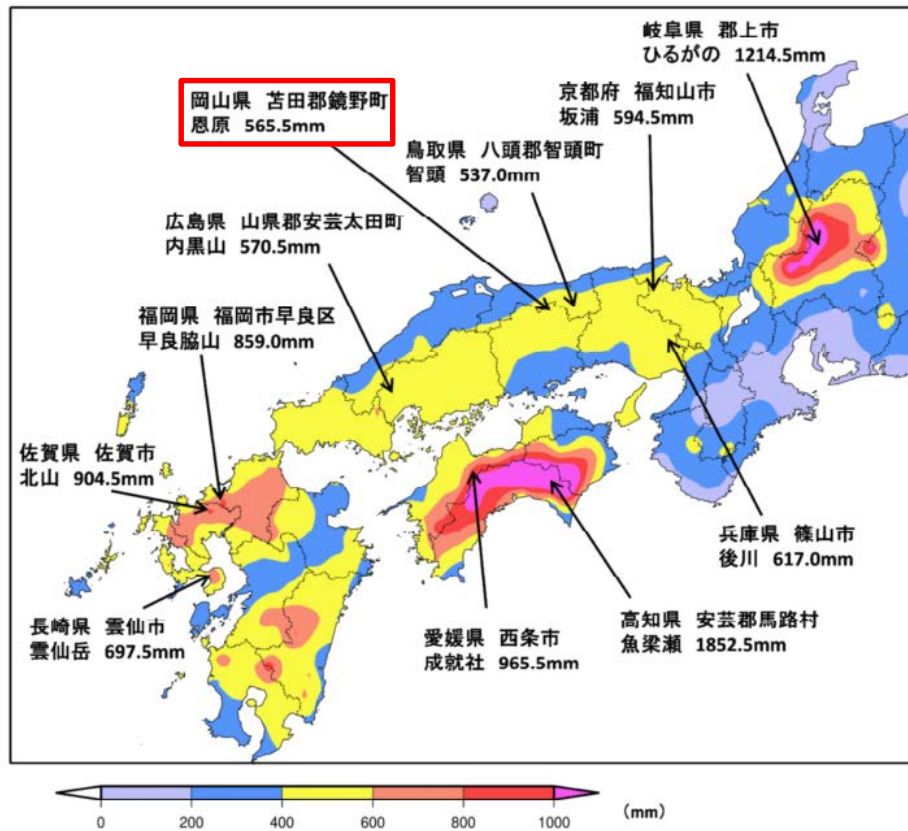
2019/6/14

岡山地方気象台 水害対策気象官

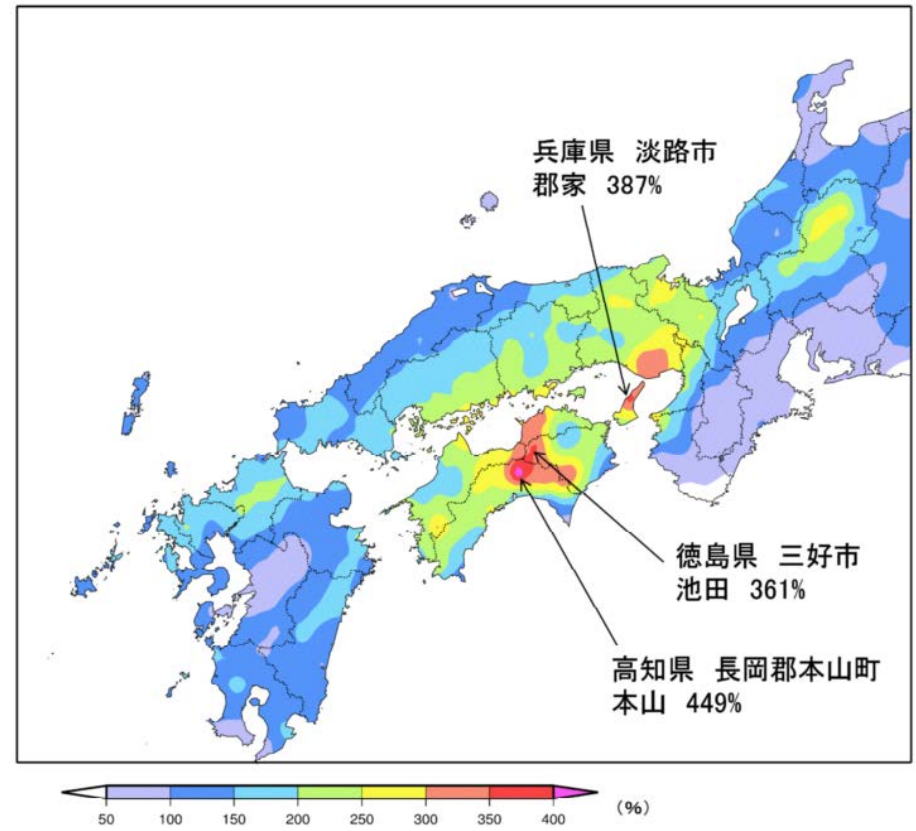
亀山 俊二

相次ぐ豪雨災害 ～ 平成30年7月豪雨 ～

期間降水量分布図
(6月28日0時～7月8日24時)

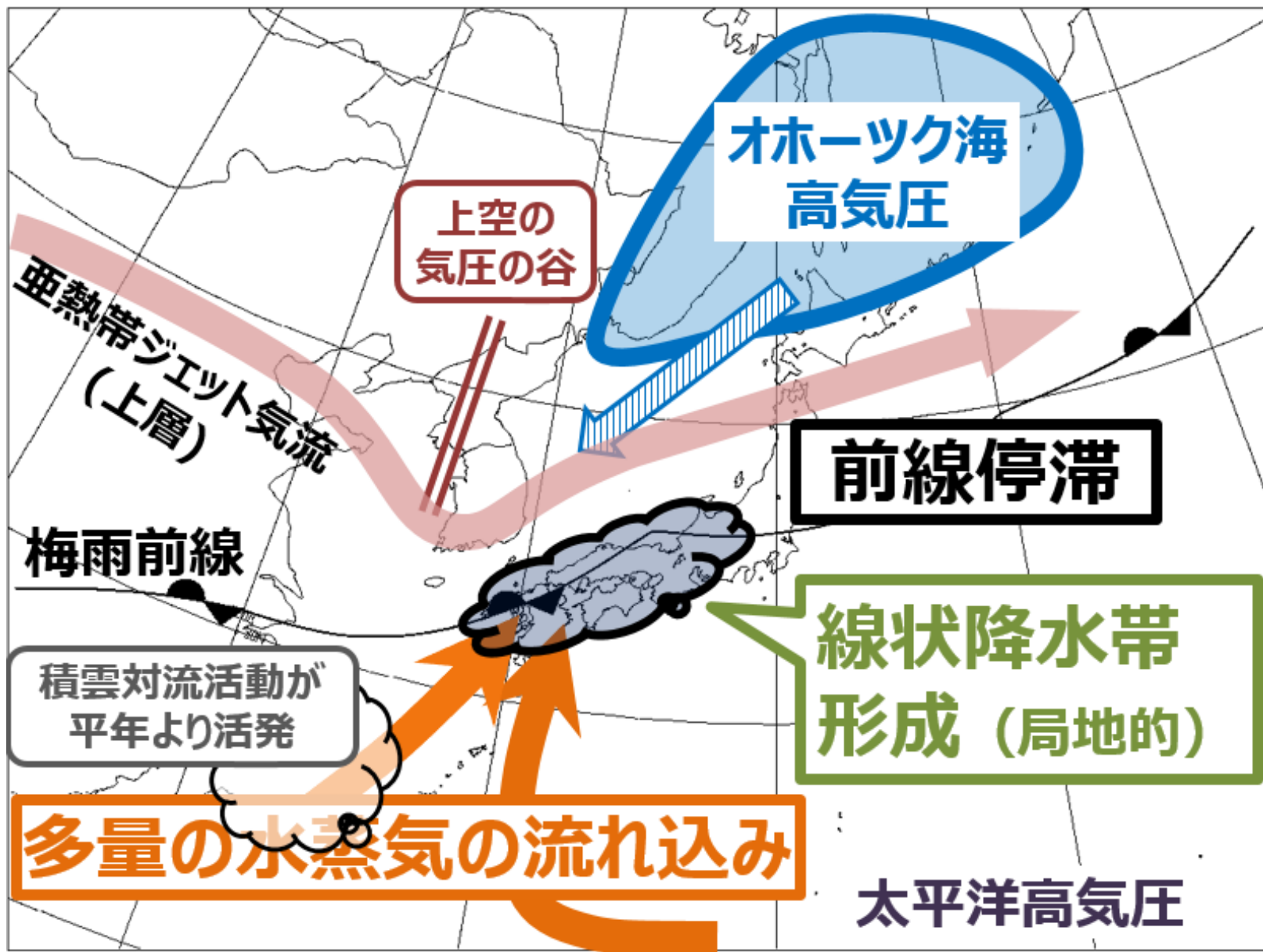


期間降水量と平年値 (7月) との比較図
(6月28日0時～7月8日24時)



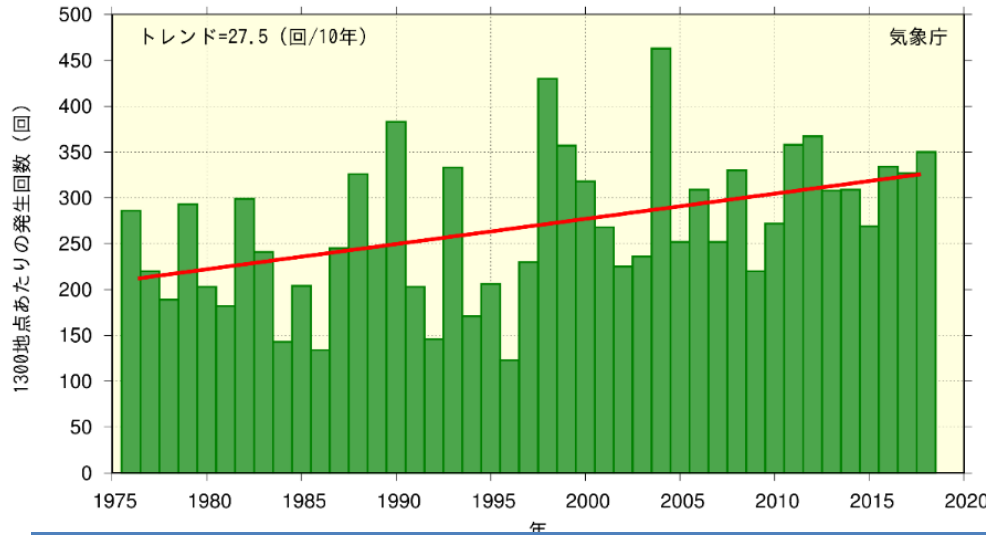
岡山県内では1.5～3倍もの降水量

平成30年7月豪雨が発生した際の大気の流れの特徴



アメダスで見た短時間強雨発生回数の長期変化

全国 [アメダス] 1時間降水量50mm以上の年間発生回数



棒グラフ(緑)は各年の年間発生回数を示す(全国のアメダスによる観測値を1000地点あたりに換算した値)。直線(赤)は長期変化傾向(この期間の平均的な変化傾向)を示す。

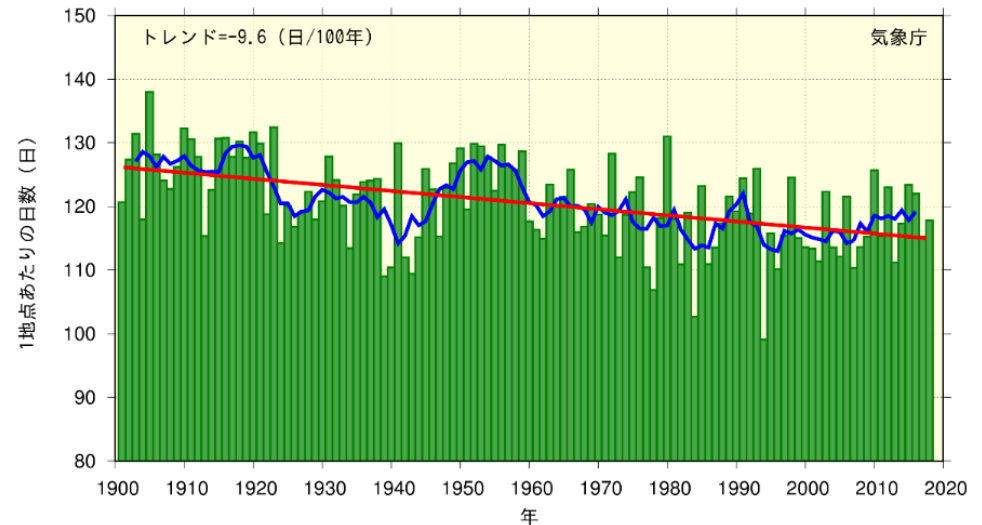
日降水量1.0ミリ以上の年間日数(雨日数)は**減少傾向**
(統計期間1900-2018)

☆観測回数の長期的な増加・減少傾向には「地球温暖化」が影響している可能性がある

アメダスが観測した1時間降水量50mm以上の年間発生回数(1976~2018年)
増加しています

※気象庁では1時間に50mm以上80mm未満の雨を「非常に激しい雨」、80mm以上の雨を「猛烈な雨」と表現しています。

全国 [51地点平均] 日降水量1.0mm以上の年間日数



岡山県で発生した気象災害例

【洪水害】



平成10年10月18日
赤磐市（旧吉井町）

【高潮害】



平成16年8月30日 倉敷市玉島

【浸水害】

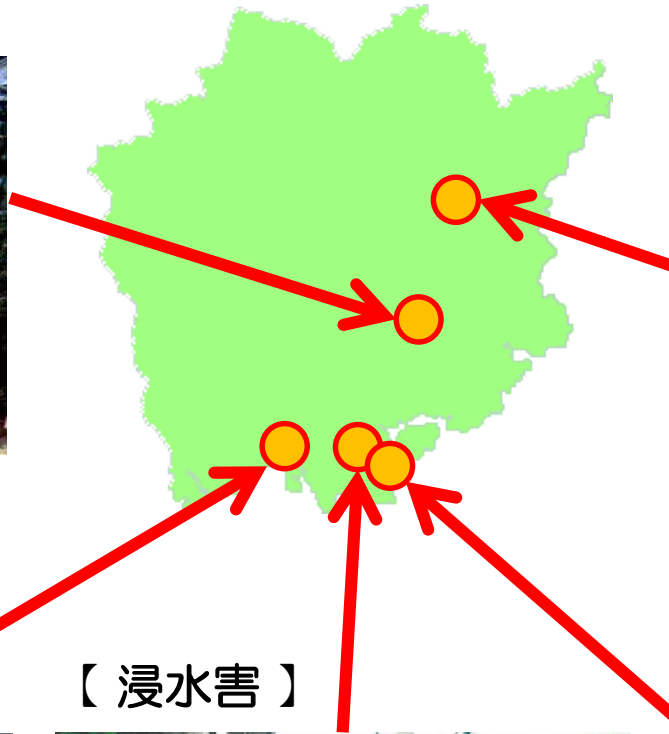


平成23年9月3日 玉野市田井

【強風害（竜巻）】



【土砂災害】



段階的に発表する防災気象情報の活用例

気象状況

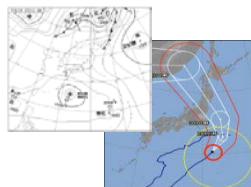
気象庁の情報

市町村の行動(例)

住民の行動(例)

大雨の
数日
～
約1日前

数日後までに
警報級の現象発生の
可能性が予想され、大
雨の可能性が高くなる



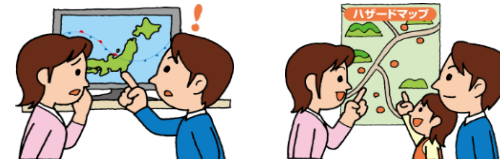
警報級の 可能性

天気予報の
発表地域
ごとに発表

気象情報 (随時)

- ・心構えを一段高める
- ・職員の連絡体制を確認
- ・今後の気象状況に注意

- ・気象情報やハザードマップを確認
- ・心構えを一段高める
- ・土砂災害警戒区域等の危険な箇所を把握
- ・避難場所や避難経路を確認



大雨の
半日～
数時間前

雨が降り始める

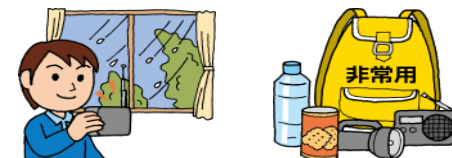
大雨注意報

市町村単位
で発表

危険度分布

- ・災害準備体制
(連絡要員を配置、防災気象情報を把握)
- ・災害注意体制
(避難準備・高齢者等避難開始の発令を
判断できる体制)

- ・最新の情報を把握して、災害に備えた
早めの準備
- ・避難行動に支援を必要とする方は、早め
の避難



大雨の
数時間～
2時間
程度前

雨が強さを増す



大雨となる



大雨が一層
激しくなる



広い範囲で
数十年に一度の
大雨

大雨警報

市町村単位
で発表

記録的短時間大雨情報
土砂災害警戒情報

- ・必要地域に避難準備・高齢
者等避難開始
- ・災害警戒体制
(避難勧告の発令を判断できる体制)
- ・必要地域に避難勧告
- ・災害対策本部設置
- ・必要地域に避難指示(緊急)

- ・自治体が発表する避難に関する情報に
留意し、速やかに避難

- ・避難しようとした時に屋外に出るとかえって
生命に危険が及ぶと判断した場合は、屋内の
高いところで、山からできるだけ離れた頑丈な
部屋等で待避

大雨 特別警報

市町村単位
で発表

- ・特別警報の住民への周知
- ・避難指示(緊急)等の対象区域を
再度確認

警報・注意報発表基準一覧表（岡山市）

気象庁は、気象要素(表面雨量指数、土壌雨量指数、流域雨量指数、風速、波の高さ、潮位など)が基準に達すると予想した区域に、警報・注意報を発表します。

この基準は、災害の発生と気象要素の関係を調査した上で、都道府県などの防災機関と調整して決めています。基準は地域ごとに異なり、災害発生状況の変化や防災対策の進展を考慮して、適宜見直しています。

※発表基準値一覧表は気象庁HPでご覧になれます。

警報・注意報発表基準一覧表

令和元年5月29日現在
発表官番 岡山地方気象台

岡山市	府県予報区	岡山県		
	一次細分区域	南部		
市町村等をまとめた地域		岡山地域		
警報	大雨	(浸水害)	表面雨量指数基準	14
		(土砂災害)	土壌雨量指数基準	102
	洪水	流域雨量指数基準	倉安川流域=4、砂川(東区)流域=19.7、宇甘川流域=19.8、倉敷川流域=14.6、砂川(北区)流域=7	
		複合基準 ^{*1}	旭川流域=(8, 29.8)、百間川流域=(8, 3)、倉安川流域=(12, 2.6)、宇甘川流域=(8, 18.2)、笹ヶ瀬川流域=(8, 19.7)、足守川流域=(8, 12)	
		指定河川洪水予報による基準	旭川[下牧・三野・相生橋]、百間川[原尾島橋]、吉井川[津瀬・御休]、笹ヶ瀬川水系笹ヶ瀬川・足守川[笹ヶ瀬・雨崎]	
	暴風	平均風速	陸上	20m/s
			海上	25m/s
	暴風雪	平均風速	陸上	20m/s 雪を伴う
			海上	25m/s 雪を伴う
	大雪	降雪の深さ	24時間降雪の深さ30cm	
波浪	有義波高	2.5m		
高潮	潮位	2.0m		
注意報	大雨	表面雨量指数基準	10	
		土壌雨量指数基準	82	
	洪水	流域雨量指数基準	倉安川流域=3.2、砂川(東区)流域=15.7、宇甘川流域=15.8、倉敷川流域=11.6、砂川(北区)流域=5.6	
		複合基準 ^{*1}	吉井川流域=(7, 61.1)、旭川流域=(5, 26.8)、百間川流域=(7, 2.7)、倉安川流域=(8, 2.3)、砂川(東区)流域=(5, 8.9)、宇甘川流域=(7, 15.8)、笹ヶ瀬川流域=(5, 17.7)、足守川流域=(7, 10.8)	
		指定河川洪水予報による基準	旭川[下牧・三野・相生橋]、百間川[原尾島橋]、吉井川[津瀬・御休]、笹ヶ瀬川水系笹ヶ瀬川・足守川[笹ヶ瀬・雨崎]	
	強風	平均風速	陸上	12m/s
			海上	15m/s
	風雪	平均風速	陸上	12m/s 雪を伴う
			海上	15m/s 雪を伴う
	大雪	降雪の深さ	24時間降雪の深さ10cm	
	波浪	有義波高	1.5m	
	高潮	潮位	1.7m	
	雷	落雷等により被害が予想される場合		
	融雪			
	濃霧	視程	陸上	100m
			海上	500m
乾燥	最小湿度 35%で実効湿度 60%			
なだれ	①積雪の深さ 20cm以上あり降雪の深さ 30cm以上 ②積雪の深さ 50cm以上あり最高気温 12℃以上又はかなりの降雪 ^{*2}			
低温	最低気温 -3℃以下 ^{*3}			
霜	4月以降の晩霜 最低気温 2℃以下			
着氷				
着雪	24時間降雪の深さ:平地 10cm以上、山地 30cm以上 気温:-1℃~3℃			
記録的短時間大雨情報	1時間雨量	90mm		

^{*1} (表面雨量指数、流域雨量指数)の組み合わせによる基準値を表しています。

^{*2} 気温は岡山地方気象台、津山特別地域気象観測所の値。

^{*3} 気温は岡山地方気象台の値。

気象情報

※発表内容の
確認が必要！

平成29年 台風第18号に関する岡山県気象情報 第9号
平成29年9月17日20時00分 岡山地方気象台発表
(見出し)

岡山県では土砂災害警戒情報が発表されている市町村があります。土砂災害に嚴重に警戒してください。

(本文)

大型の台風第18号は、17日19時には高知市付近の北緯33度35分、東経133度40分にあつて、1時間におよそ40キロの速さで北東へ進んでいます。中心の気圧は975ヘクトパスカル、中心付近の最大風速は30メートル、最大瞬間風速は45メートルで中心の南東側190キロ以内と北西側130キロ以内では風速25メートル以上の暴風となっています。

岡山県では、暖かく湿った空気が流れ込み、大気の状態が非常に不安定となっているため、南部では非常に激しい雨の降っている所があります。非常に激しい雨は17日夜遅くにかけて続き、雷を伴う所があるでしょう。

岡山県では、すでに土砂災害警戒情報が発表されている市町村があります。土砂災害に嚴重に警戒してください。また、浸水害、河川の増水や氾濫にも警戒してください。

竜巻などの激しい突風や落雷にも注意が必要です。発達した積乱雲の近づく兆しがある場合には、建物内に移動するなど、安全確保に努めてください。

台風は17日夜遅くにかけて、岡山県に最接近する見込みです。岡山県では、18日未明まで風が非常に強く吹き、海上では17日夜遅くにかけて猛烈な風が吹くでしょう。18日未明まで、暴風や高波に警戒してください。

台風の接近が潮位の高い時期と重なりますので、17日夜遅くにかけて高潮に警戒してください。

平成28年10月21日の鳥取県中部の地震に伴い、揺れの大きかった一部の市町では、大雨警報・注意報について通常基準より引き下げた暫定基準で運用しています。

<雨の予想>

17日18時から18日18時までの24時間降水量は、多い所で 南部、北部ともに 140ミリ

17日に予想される1時間降水量は、多い所で 南部、北部ともに 60ミリ

18日に予想される1時間降水量は、多い所で 南部 10ミリ 北部 20ミリ

<風の予想>

17日に予想される最大風速(最大瞬間風速)は 南部 陸上 25メートル(35メートル) 海上 30メートル(40メートル)
北部 25メートル(35メートル)

18日に予想される最大風速(最大瞬間風速)は 南部 陸上 20メートル(35メートル) 海上 25メートル(35メートル)
北部 20メートル(35メートル)

<波の予想>

17日に予想される波の高さ 南部 3メートル 18日に予想される波の高さ 南部 2.5メートル

<防災事項>

土砂災害、浸水害、河川の増水や氾濫、暴風、高波、高潮、竜巻などの激しい突風、落雷

今後の台風情報や、気象台が発表する警報、注意報、竜巻注意情報、気象情報などに留意してください。

次の「平成29年 台風第18号に関する岡山県気象情報」は、18日0時30分頃に発表する予定です。

自らの地域に迫る危険を把握できる仕組み

気象庁は、危険度の高まり等を伝える「気象警報」等を提供し、それを受けて市町村職員や住民が「危険度を色分けした時系列」や「メッシュ情報（危険度分布）」等によって自らの地域に迫る危険の詳細を我が事感と納得感を持って把握できる仕組みを構築し、市町村長の避難勧告等の判断を支援し、住民の主体的避難を促進することを目指します。

可能性が高くなくともその発生のおそれを積極的に伝える

警報級の可能性

危険度の高まりを伝える

大雨注意報

大雨警報

等

実況を迅速に伝える

記録的短時間
大雨情報

危険度の
高まり等を
伝える



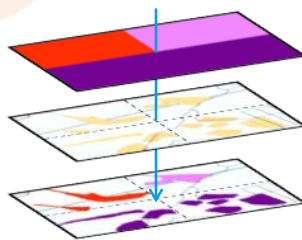
市町村



住民

危険度の高まる
タイミングや
エリアを確認

危険の詳細を把握



危険度が高まる時間帯と場所

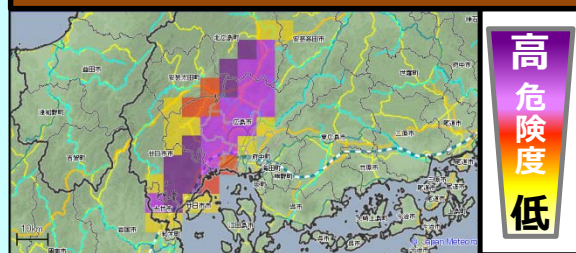
警報（危険度の時系列）

いつ

警報・注意報等	今後の推移 (■警報級 □注意報級)										備考
	7日					8日					
	18時	21時	0時	3時	6時	9時	12時	15時	18時		
雨量(ミリ)	10	30	60	60	50	30					
大雨 (浸水害)											浸水注意
(土砂災害)											土砂災害注意
洪水 (洪水害)											
雷											竜巻、ひょう

警報の危険度分布

どこで



高
危険度
低

等

市町村長の避難勧告等の判断を支援
住民の主体的避難を促進

気象警報・注意報の発表状況



- ホーム
- ホーム > 防災情報 > 気象警報・注意報
- 気象警報・注意報
- 警報・注意報種類
- 地方 全国

最新発表：平成30年05月01日11時22分



- 特別警報

ホーム | **防災情報** | 各種データ・資料

気象警報・注意報：岡山県 その他の情報

警報・注意報種類 印刷 再読込

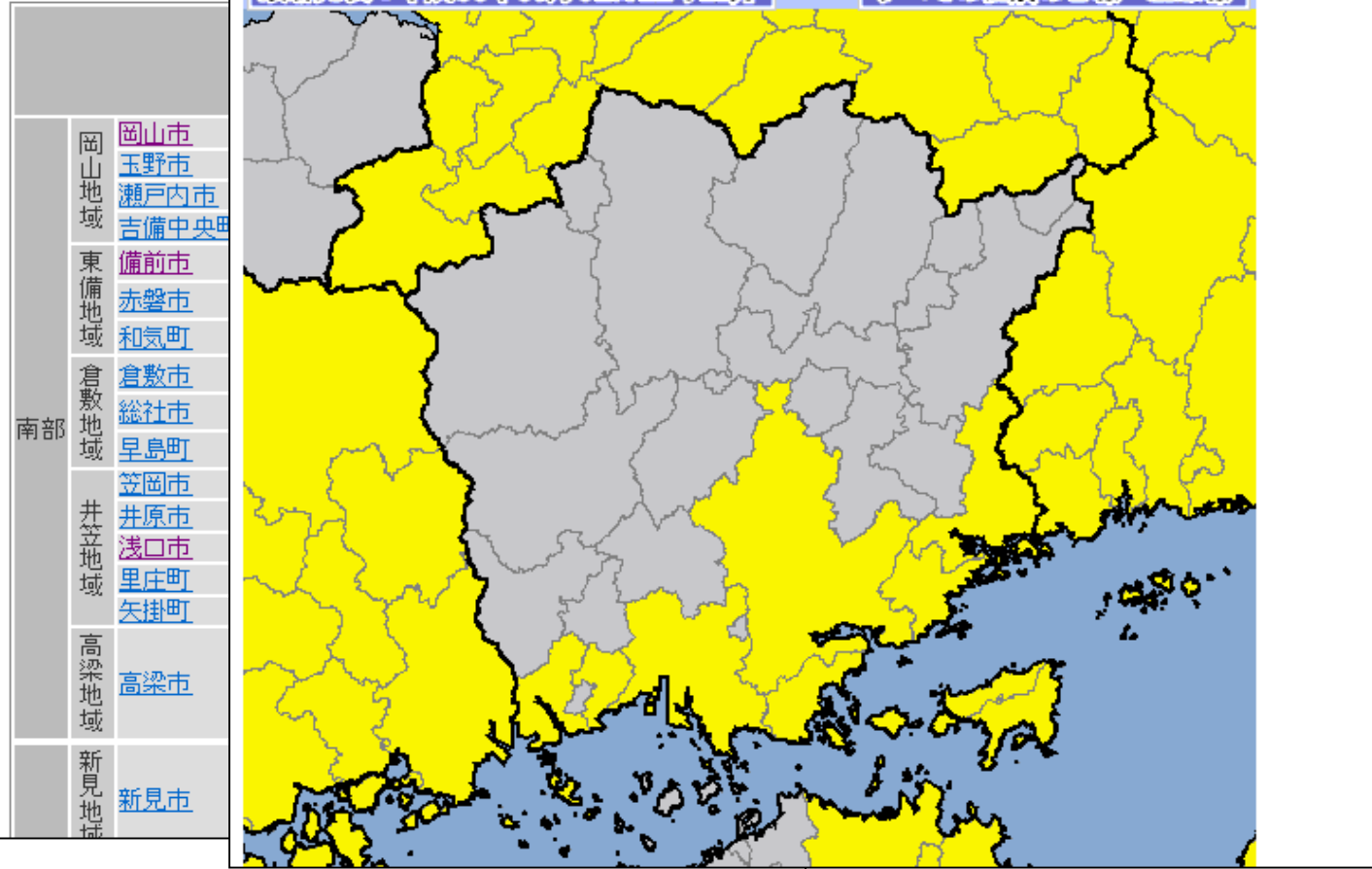
地方 府県 市町村 [発表状況一覧](#)

[発表状況地図](#)

最新発表：平成30年05月01日11時22分

南部では、1日夕方まで濃霧による視程障害に注意してください。

最新発表：平成30年05月01日11時22分 **すべての種類の警報・注意報**



平成30年 5月 8日 11時49分 名瀬測候所発表

奄美地方（鹿児島県）の注意警戒事項

奄美地方では、8日夕方まで土砂災害や河川の増水に警戒してください。

十島村 **[発表]大雨(土砂災害), 洪水警報**
[継続]雷注意報

十島村 発表中の 警報・注意報等の種別		今後の推移(■警報級 □注意報級)								備考・ 関連する現象	
		8日				9日					
		9-12	12-15	15-18	18-21	21-24	0-3	3-6	6-9	9-12	
大雨	1時間最大雨量 (ミリ)	50	50	40							
	(浸水害)										
	(土砂災害)										
洪水	(洪水害)										
雷											

警報は、警報級の現象が予想される時間帯の最大6時間前に発表
■で着色した種別は、今後警報に切り替える可能性が高い注意報
各要素の予測値は、確度が一定に達したものを表示しています。

[警報・注意報\(文章形式\)へ](#)

気象警報・注意報：十島村

その他の情報

地方 府県 市町村 十島村

印刷

[警報・注意報\(図表形式\)へ](#)

説明

再読込

平成30年 5月 8日 13時20分 名瀬測候所発表

奄美地方（鹿児島県）の注意警戒事項

奄美地方では、8日夕方まで土砂災害や河川の増水に警戒してください。

平成30年 5月 8日 12時00分 鹿児島地方気象台発表

鹿児島県奄美地方の警報級の可能性

奄美地方では、9日明け方までの期間内に、大雨警報が発表される可能性があります。

鹿児島県奄美地方 種別	警報級の可能性		
	8日		9日
	夕方まで 12-18	夜～明け方 18-6	朝～夜遅 6-24
大雨	[高]	[中]	-
暴風	-	-	-
波浪	-	-	-

[高]: 警報を発表中、又は、警報を発表するような現象発生の可能性
報級の可能性が[高]とされているときは、危険度が高まる詳細
警報・注意報で確認してください。

[中]: [高]ほど可能性は高くありませんが、命に危険を及ぼすような
現象が発生する可能性があります。明日までの警報級の可能性が[中]とされているときは、深夜などの警報発表も想定し
て心構えを高めてください。

十島村 **[発表]波浪注意報** **[継続]大雨(土砂災害), 洪水警報 雷注意報**

特記事項 土砂災害警戒 浸水注意

土砂災害 警戒期間 8日夕方まで

注意期間 8日夜のはじめ頃まで

浸水 注意期間 8日夕方まで

1時間最大雨量 50ミリ

洪水 警戒期間 8日夕方まで

注意期間 8日夜のはじめ頃まで

雷 注意期間 8日夕方まで

波 注意期間 9日昼過ぎにかけて 以後も続く

波高 2.5メートル

付加事項 氾濫 竜巻

5日先までの「警報級の可能性」

今出水期から
「早期注意情報」と
名称変更

〇〇県南部の警報級の可能性

南部では、4日までの期間内に、暴風、波浪警報を発表する可能性が高い。
また、4日明け方までの期間内に、大雨警報を発表する可能性がある。

今日～明日
・天気予報と合わせて発表
・時間帯を区切って表示

明後日～5日先
・週間天気予報と合わせて発表
・日単位で表示

種別	警報級の可能性						
	3日	4日		5日	6日	7日	8日
	明け方まで 18-6	朝～夜遅く 6-24					
大雨	[中]	-		-	-	[中]	-
暴風	-	[高]		-	[中]	[高]	-
波浪	-	[高]		-	[中]	[高]	-

[高]:警報を発表中、又は、警報を発表するような現象発生の可能性が高い状況です。明日までの警報級の可能性が[高]とされているときは、危険度が高まる詳細な時間帯を本ページ上段の気象警報・注意報で確認してください。

[中]:[高]ほど可能性は高くありませんが、命に危険を及ぼすような警報級の現象となりうることを表しています。明日までの警報級の可能性が[中]とされているときは、深夜などの警報発表も想定して心構えを高めてください。

今日～明日

前日の夕方の段階で、必ずしも可能性は高くないものの、夜間～翌日早朝までの間に警報級の大雨となる可能性もあることが分かる！

明後日～5日先

数日先の荒天について可能性を把握することができる！

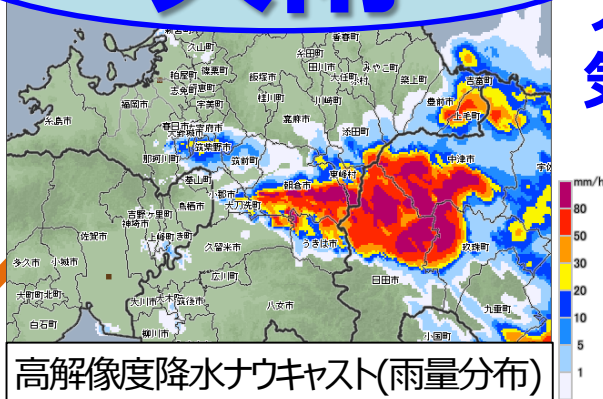
雨量分布から災害発生危険度分布へ

大雨

気象庁では、
警報等と合わせて、どこで
危険度が高まっているか
視覚的に確認できるよう
危険度分布も提供。

大雨の降っている場所は
気象レーダーで把握可能

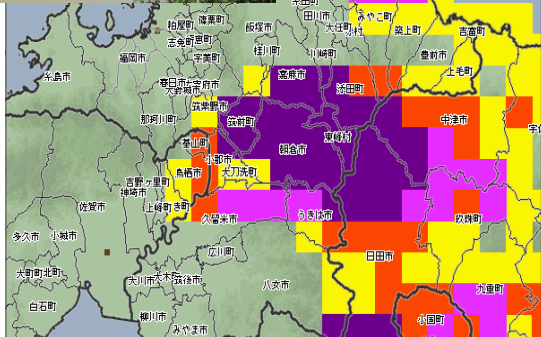
(しかし、災害の発生する
場所・時間とは、
必ずしも一致しない。)



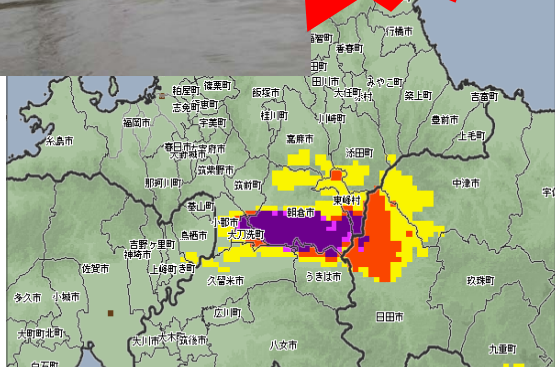
土砂災害

浸水害

洪水害



土砂災害警戒判定メッシュ情報
(大雨警報(土砂災害)の危険度分布)




大雨警報(浸水害)の危険度分布



洪水警報の危険度分布

 高解像度降水ナウキャスト
  土砂災害警戒判定メッシュ情報
  大雨警報(浸水害)の危険度分布
  洪水警報の危険度分布


高解像度降水ナウキャスト

表示時間 < 05/01 15:20 >





動画方法 1時間前から1時間後まで < 動画表示


動画速度 遅く

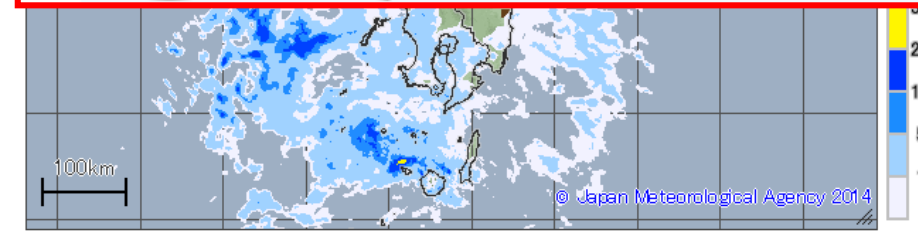
2018年05月01日 15時20分

[ホーム](#)
[防災情報](#)
[各種データ・資料](#)

[ホーム](#) > [防災情報](#) > 高解像度降水ナウキャスト

 高解像度降水ナウキャスト
  土砂災害警戒判定メッシュ情報
  大雨警報(浸水害)の危険度分布
  洪水警報の危険度分布


高解像度降水ナウキャスト



最新ボタンをクリックして最新の情報をお使いください。

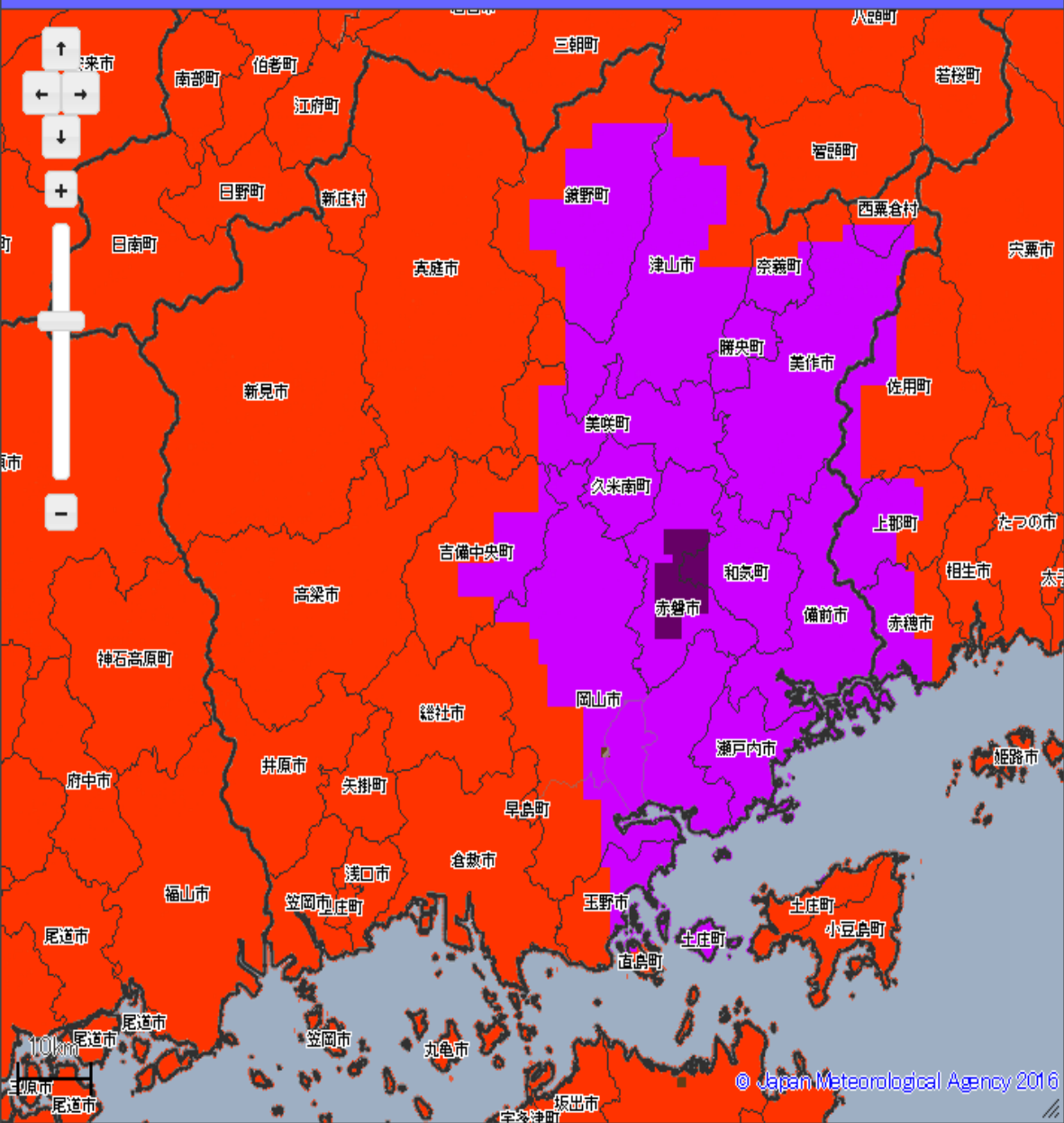
- [気象警報・注意報](#)
- 大雨・洪水警報の危険度分布
- [土砂災害警戒判定メッシュ情報](#)
- [大雨警報\(浸水害\)の危険度分布](#)
- [洪水警報の危険度分布](#)
- [気象情報](#)
- 海上警報 [気象](#) / [火山](#)
- [台風情報](#)

[津波注意](#)
[情報](#)

- [天気予報](#)
- [天気分布予報 / 時系列予報](#)
- [週間天気予報](#)
- [海上予報 / 海上分布予報](#)
- [異常天候早期警戒情報](#)
- [季節予報\(1か月・3か月・暖候期・](#)

土砂災害警戒判定メッシュ情報

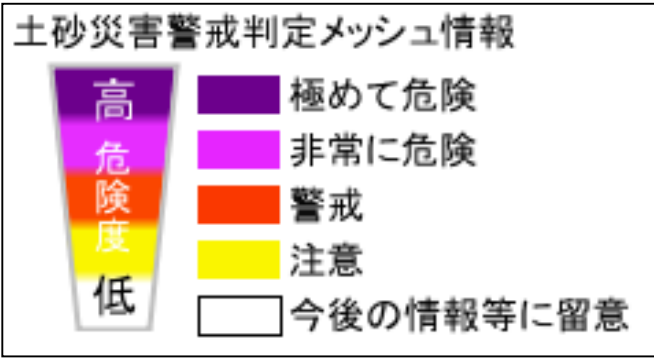
2017年09月17日20時00分



土砂災害警戒判定メッシュ情報は、土砂災害警戒情報及び大雨警報等を補足する情報です。

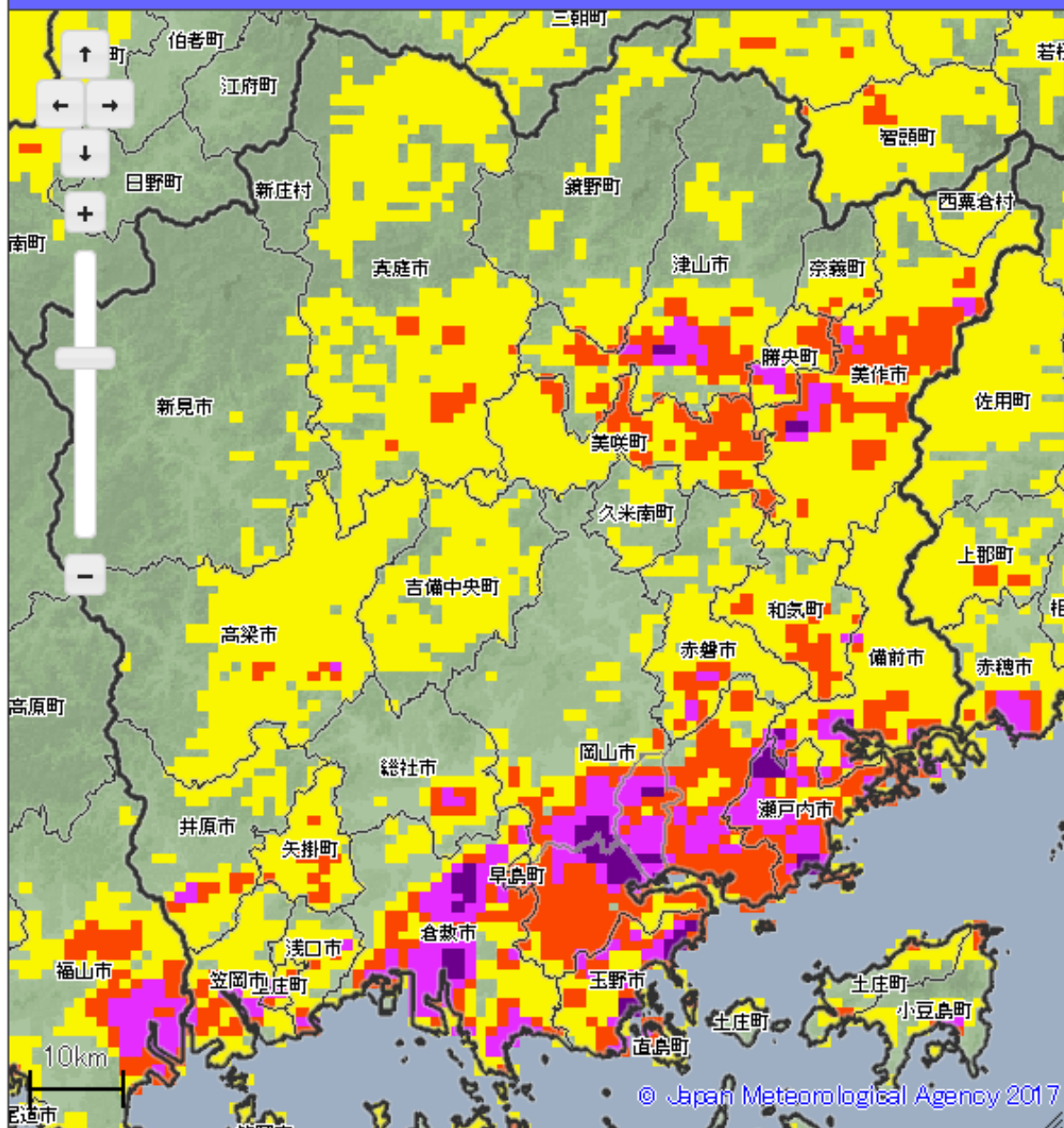
1km四方の領域(メッシュ)ごとに土砂災害発生の危険度を5段階に判定した結果を表示しています。

避難にかかる時間を考慮して、危険度の判定には2時間先までの土壌雨量指数等の予想を用いています。



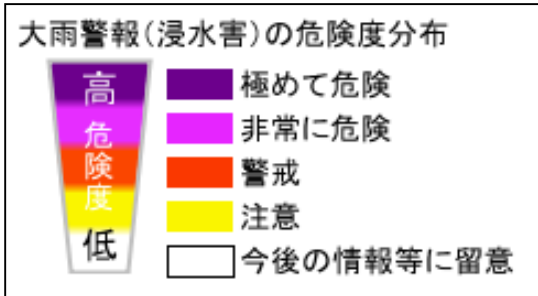
大雨警報（浸水害）の危険度分布

2017年09月17日20時00分



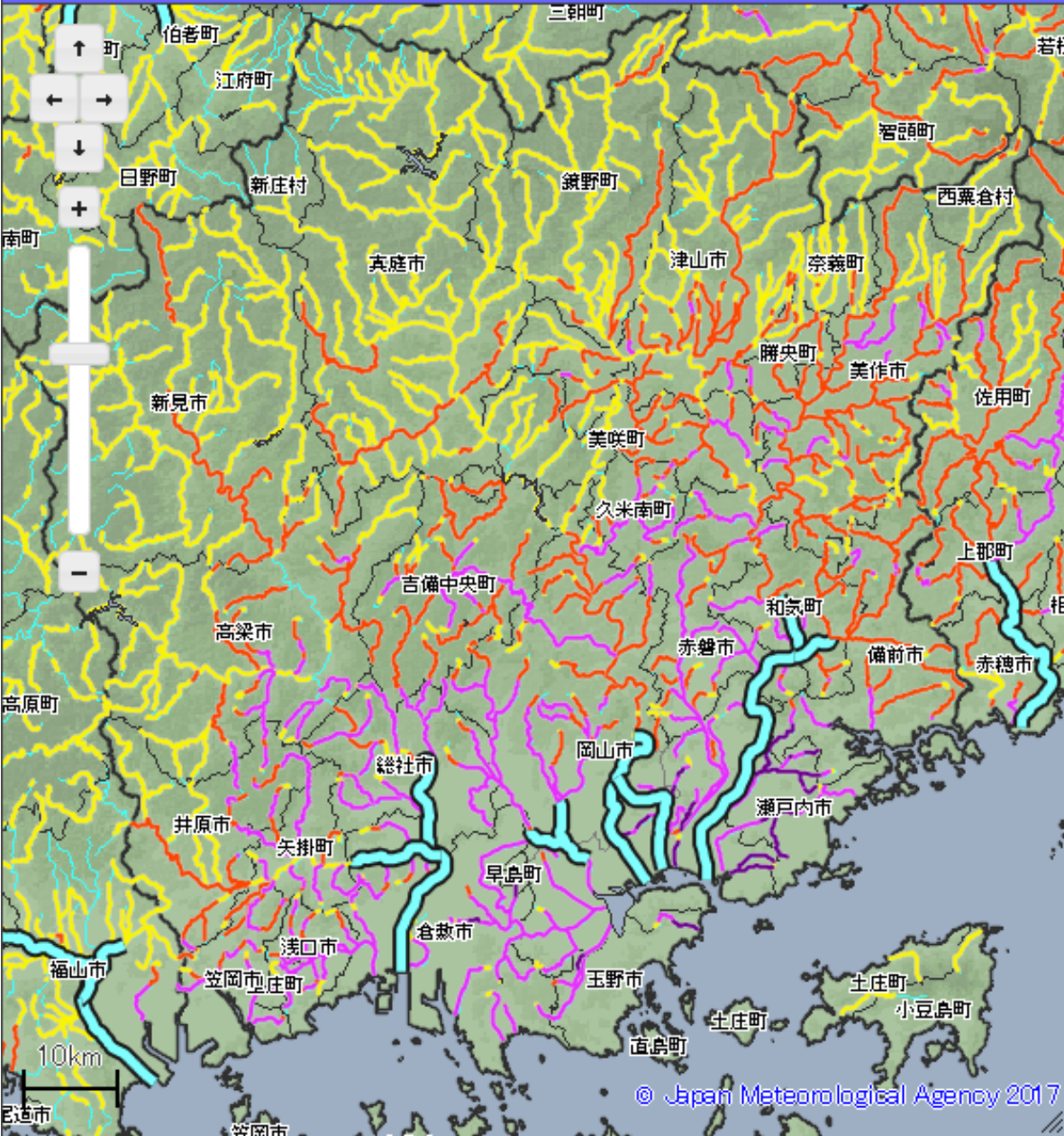
大雨警報（浸水害）の危険度分布は、大雨警報（浸水害）を補足する情報です。短時間強雨による浸水害発生の危険度の高まりの予測を示しており、大雨警報（浸水害）等が発表されたときに、どこで危険度が高まるかを面的に確認することができます。

1時間先までの表面雨量指数の予測値が大雨警報（浸水害）等の基準値に到達したかどうかで、危険度を5段階に判定し、色分け表示しています。



洪水警報の危険度分布

2017年09月17日20時00分



洪水警報の危険度分布は、洪水警報を補足する情報です。指定河川洪水予報の発表対象ではない中小河川(水位周知河川及びその他河川)の上流域に降った雨による洪水害発生危険度の高まりの予測を示しており、洪水警報等が発表されたときに、どこで危険度が高まるかを面的に確認することができます。3時間先までの流域雨量指数の予測値が洪水警報等の基準値に到達したかどうかで、危険度を5段階に判定し、色分け表示しています。

指定河川洪水予報
 国や都道府県が管理する河川のうち、流域面積が大きく、洪水により大きな損害を生ずる河川について、洪水のおそれがあると認められるときに発表。

高	氾濫発生情報
危険度	氾濫危険情報(『避難勧告』相当)
低	氾濫警戒情報(『避難準備・高齢者等避難開始』相当)
	氾濫注意情報
	発表なし

洪水警報の危険度分布

高	極めて危険
危険度	非常に危険(氾濫注意水位等を超えていれば『避難勧告』相当)
低	警戒(水防団待機水位等を超えていれば『避難準備・高齢者等避難開始』相当)
	注意
	今後の情報等に留意

危険度分布の色に応じた避難情報（まとめ）

色	色の持つ意味	内閣府「避難勧告等に関するガイドライン」の 発令基準に対応する避難情報		
		土砂災害	浸水害	洪水害
濃い紫	極めて危険 警報基準を大きく超過した 基準にすでに到達	避難指示(緊急)		
薄い紫	非常に危険 警報基準を大きく超過した 基準に到達すると予測	避難勧告		氾濫注意水位等を 越えていれば 避難勧告
赤	警戒 (警報級) 警報基準に 到達すると予測	避難準備・ 高齢者等避難開始	避難準備・ 高齢者等避難開始	水防団待機水位等を 越えていれば 避難準備・ 高齢者等避難開始
黄	注意 (注意報級) 注意報基準に 到達すると予測			
—	今後の 情報等に留意			

**濃い紫は
災害がすでに発生
していてもおかしくない**

濃い紫が出現してからでは、**重大な災害がすでに発生**している可能性が高い極めて危険な状況となることから、できる限り早めの避難を心がけ、遅くとも**薄い紫**が出現した段階で、（洪水害については河川水位などの現況も確認した上で）速やかに避難開始の判断をすることが重要です。

洪水警報の危険度分布の色と現場の状況の例

平成29年7月5日 日田市鈴連町

小野川の「洪水警報の危険度分布」の危険度（色）

12時 13時 14時 15時 16時 17時 18時 19時 20時 21時 22時

流域雨量指数

小野川の「流域雨量指数」

濃い紫は災害がすでに発生していてもおかしくない

急激に上昇

警報基準を大きく超過した基準

警報基準

注意報基準



「極めて危険」（濃い紫色）が出現した段階では、すでに氾濫した水により道路冠水等が発生して避難が困難となっているおそれがあります。中小河川の水位上昇は極めて急激なため、遅くとも、更なる水位上昇の見込みを示す「非常に危険」（薄い紫色）が出現した時点で、水位計・監視カメラ等で河川の現況も確認し、速やかに避難開始の判断をすることが重要です。

遅くとも薄い紫で判断を

※ 破線は60分先までの予測値を表す。写真は日田市職員提供。

防災気象情報と警戒レベルとの関係について

▶ 「住民自らが行動をとる際に参考となる防災気象情報」（下表の赤囲み部分）について、それぞれのレベルにどの情報を対応させるかの確認が必要。

【主な論点】

各警戒レベルの参考となる情報は、下表のとおりで良いか。警報や特別警報等についても各警戒レベルの参考情報として扱うか否か。現状、避難勧告等の発令の判断材料となっている「記録的短時間大雨情報」についても扱うか否か。

洪水・土砂災害の警戒レベルと防災情報（イメージ）

H30.12.12 平成30年7月豪雨による
水害・土砂災害からの避難に関する
ワーキンググループ（第3回）資料より

警戒レベル	住民が取るべき行動	住民に行動を促す情報 避難情報等	住民が自ら行動をとる際の判断に参考となる情報			気象に関する情報等
			洪水に関する情報		土砂災害に関する情報	
			水位情報がある場合	水位情報がない場合		
(洪水・土砂災害) 警戒レベル5	既に災害が発生しており、命を守るための最善の行動をとる	災害の発生情報 (出来る範囲で発表)	氾濫発生情報			<ul style="list-style-type: none"> ・水位情報 ・防災気象情報 (台風情報等) ・雨量情報 等
(洪水・土砂災害) 警戒レベル4	屋内での待避等の安全確保措置等、直ちに命を守る行動等	避難指示（緊急）		・洪水警報の危険度分布 (極めて危険)	・土砂災害警戒判定メッシュ情報 (大雨警報（土砂災害）の危険度分布) (極めて危険)	
	速やかに立退き避難等	避難勧告	氾濫危険情報	・洪水警報の危険度分布 (非常に危険)	・土砂災害警戒情報 ・土砂災害警戒判定メッシュ情報 (大雨警報（土砂災害）の危険度分布) (非常に危険)	
(洪水・土砂災害) 警戒レベル3	高齢者等は立退き避難 その他の者は立退き避難準備等	避難準備・高齢者等避難開始	氾濫警戒情報	・洪水警報 ・洪水警報の危険度分布（警戒）	・大雨警報（土砂災害） ・土砂災害警戒判定メッシュ情報 (大雨警報（土砂災害）の危険度分布) (警戒)	
(洪水・土砂災害) 警戒レベル2	避難に備え自らの避難行動を確認する	洪水注意報 大雨注意報	氾濫注意情報	・洪水警報の危険度分布（注意）	・土砂災害警戒判定メッシュ情報 (大雨警報（土砂災害）の危険度分布) (注意)	
(洪水・土砂災害) 警戒レベル1	災害への心構えを高める	警報級の可能性				

※ 市町村が発令する避難勧告等は、市町村が総合的に判断して発令するものであることから、市町村の避難勧告等の発令に資する情報が出されたとしても発令されないことがある。
 ※ 特別警報発表時には、浸水想定区域や土砂災害警戒区域など災害の危険性が認められている場所からまだ避難できていない住民は直ちに命を守る行動をとるとともに、災害が起きないと思われるような場所においても災害の危険度が高まることに留意。

防災気象情報の入手先(気象庁のシステム)

インターネット防災情報提供システム

防災情報提供システム 地方 [中部(山北緑)の地方] 府県 岡山県 市区町村

ホーム 気象警報・注意報など 地震・津波・火山 天気予報など 気象監視 設定管理

平成25年03月29日 10時17分現在

警報・注意報種別 すべて

岡山県

平成25年03月29日 10時05分 発表 [全文詳細表示]

注意警戒文
岡山県では、30日朝は霧に対する農作物の管理にご注意して下さい。

岡山市【警報】なし【注意報】霧

予報官コメント

気象台からのお知らせ
マニュアルダウンロードシステム運用情報

発表中の主な防災情報

- 03月29日17時25分 東海海域 地方海上警報
- 03月29日16時00分 火山の状況に関する解説情報 第26号
- 03月29日11時30分 四国沖及び瀬戸内海 地方海上警報
- 03月29日10時05分 岡山県気象警報・注意報
- 03月29日00時52分 2013年03月29日00時48分 千葉県東方沖 M4.2
- 03月29日00時50分 岡山県 雲度速報
- 03月28日19時20分 2013年03月28日19時16分 日向灘 M4.2
- 03月28日10時18分 岡山県 雲度速報
- 03月27日14時28分 ◆津波川県の震度データ入電停止のお知らせ
- 03月27日14時03分 防災装置に関する連絡

気象庁ホームページ

国土交通省 気象庁 Japan Meteorological Agency

キーワードを入力し検索ボタンを押下ください

HOME 防災情報 各種データ・資料 知識・解説 気象庁について 案内・申請

アクセスの多いコンテンツ

- 今冬の雪に関する情報
- 高解像度降水ナウキャスト
- レーダー
- 天気予報
- 週間天気予報
- 天気図
- 衛星画像
- アメダス
- 台風情報
- 気象警報・注意報
- 地震情報
- 津波情報

地域別に見る 天気 地球環境・気候 海洋 地震・津波 火山

見たい地域を選んでください

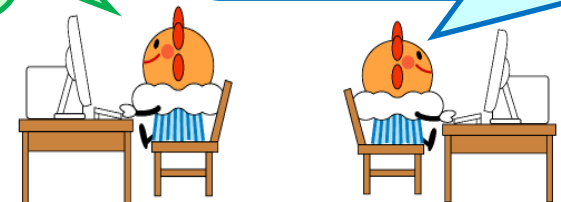
北海道 東北 北陸 甲信 東海 関東 中国 近畿 四国 九州 沖縄

注目のトピック

- 特別警報
- 阪神・淡路大震災20年
- 防災情報×ML
- 気象科学館
- 防災関連ビデオ
- 長周期地震動
- 気候リスク管理
- 広報誌
- 接の閉庁情報
- 量的降水予報
- 世界の気象
- 地球ウォッチャーズ
- 竜巻など突風
- 情報ご利用ガイド
- イベント情報
- 民間の気象情報サービス
- 重要なお知らせ
- 気象庁について
- 気象庁のご案内
 - 組織・制度の概要
 - 気象庁本庁内の施設・アクセス
 - 各地の気象台・施設等機関
 - 予算の概要
 - 気象業務の評価
 - 審議会・検討会等
 - 所管法令一覧
 - 出版物・レポート
 - 調査報告
- 報道発表資料・情報公開
 - 報道発表資料
 - 長官記者会見

インターネット防災情報提供システム URL <https://bosai.jmainfo.go.jp/> についてはIDとパスワードが必要です。IDとパスワードは県・市町村をはじめ防災関係機関には配布済みです。(不明な場合は気象台へお問い合わせください)

気象庁ホームページはどなたでもインターネットで見ることができます。<https://www.jma.go.jp/>





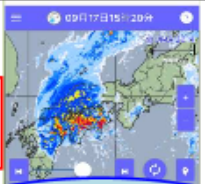
スマホやPCで警報の危険度分布を見る

★スマホで見てね！
(QRコード)



はれるん

高解像度降水ナウキャスト
レーダー画像



★パソコンではこちら

ナウキャスト

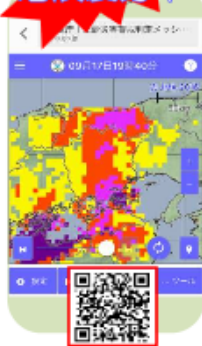


はれるん

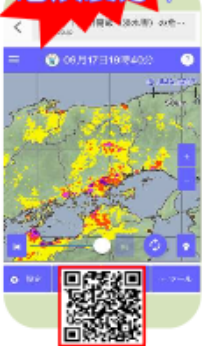
大雨

大雨による3つの災害！

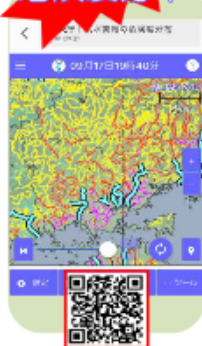
土砂災害
危険度分布



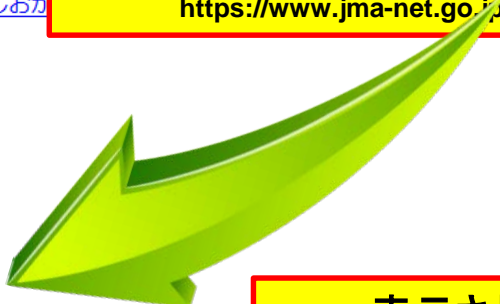
浸水害
危険度分布



洪水害
危険度分布



「岡山地方気象台」のトップページで、
「警報の危険度分布」
このバナーをクリック！
<https://www.jma-net.go.jp/okayama/index.html>



表示された「QRコード」を
スマートフォンで読み取るだけ！