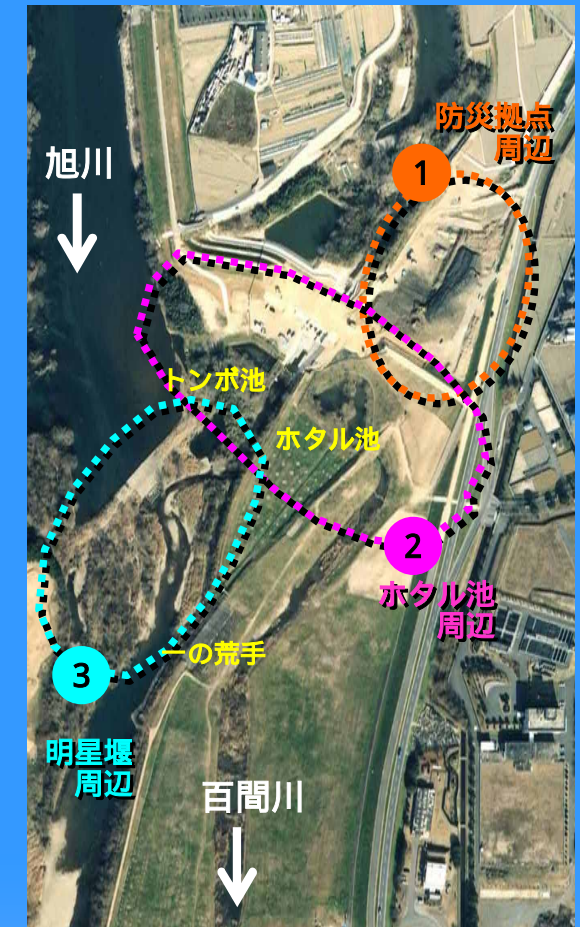


# 3. 公園構想と治水計画との 調整課題について

# 1. 個別の調整課題

位置	公園構想	現況	治水計画	調整課題等	
1 防災拠点 周辺	<b>&lt; 具体の提案 &gt;</b> ・ 駐車場 ・ トイレ、休憩所 ・ 桜等の植栽	河川防災ステーションの 基盤整備中	<b>河川防災 ステーション</b> ・ 駐車場 ・ 多目的広場 ・ 水防センター	施設の利用方法、 導入機能  維持管理者、 管理方法	
2 ホタル池 周辺	<b>【桜と水辺の広場】</b> 四季を通じて憩い楽しめるゾーン <b>&lt; 具体の提案 &gt;</b> ・ 広場整備 ・ 園内遊歩道 ・ 桜等の植栽 (地域住民)	トンボ池	・ 広場: 一応整備済み	-	維持管理者、 管理方法
		周辺	・ 遊歩道: 整備済み	-	
			・ 植栽: 植栽不可	-	
			ホタル池	・ 広場: 整備済み	
周辺	・ 遊歩道: 整備済み	-			
	・ 植栽: 整備済み (地元)	-			
3 明星堰 周辺	<b>【明星堰子供の水遊び ゾーン】</b> <b>&lt; 具体の提案 &gt;</b> ・ 現況の保全 ・ 水辺への遊歩道	-	現況の保持 (管理者:岡山市)	管理者(岡山市)と調整	

## ・位置図



・防災拠点、ホタル池、明星堰周辺の様子



・「桜と水辺の広場」での花見風景



写真：公園構想より

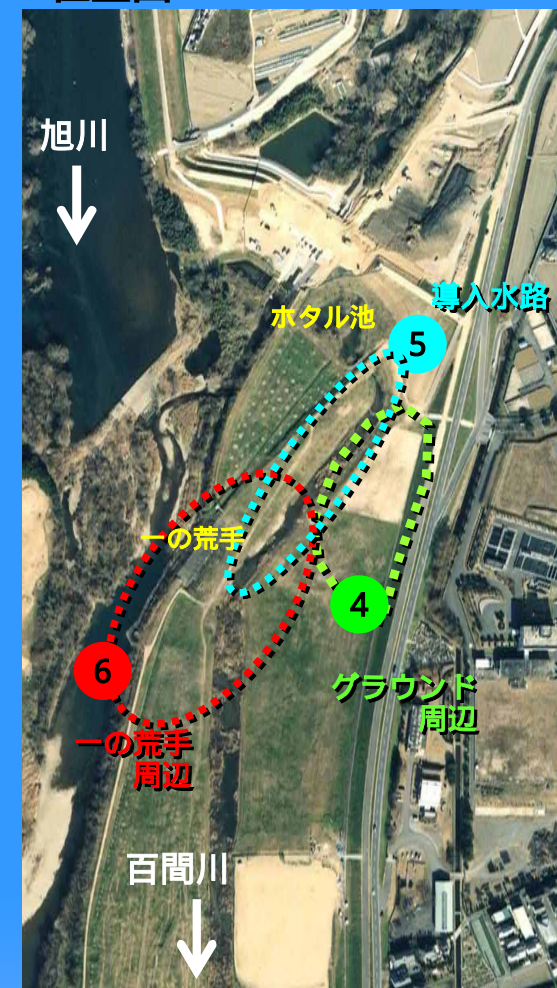
・明星堰下流での水遊び風景



写真：公園構想より

位置	公園構想	現況	治水計画	調整課題等
4 グラウンド 周辺(左岸)	<b>【ホタルの広場】</b> キャンプやイベントの可能な広場 <b>&lt; 具体の提案 &gt;</b> ・広場の拡張 ・説明板、ベンチ等	主に今在家町内会がゲートボール場として利用(ホタル祭りの会場としても利用)	緩傾斜堤防の整備(グラウンドの縮小)	広場の利用方法 維持管理者、維持管理方法
5 導入水路 (ホタル池、一の荒手)	<b>【せせらぎ広場】</b> 子供が安心して遊べる水辺(水遊び、魚のつかみどり) <b>&lt; 具体の提案 &gt;</b> ・現況の維持、保全	< 上流区間 > ・親水空間として整備済み(自然石護岸、飛び石等)	-	-
		< 下流区間 > ・多様な水辺(自然観察等の中心として利用されている)	減勢池に伴う導入水路の整備	自然環境の保全、再生手法
6 一の荒手 周辺	<b>【一の荒手史跡】</b> <b>&lt; 具体の提案 &gt;</b> ・荒手の復旧と保存 ・説明板	亀の甲が上下流に現存	<b>越流堤の整備</b> ・亀の甲(上流側): 保存 ・亀の甲(下流側): 撤去	上流側の保存・活用方法 下流側の移設・活用方法
			減勢池、護床工の整備	減勢池の活用・管理 護床工と周辺環境の調和(自然環境の保全、再生手法)

## ・位置図



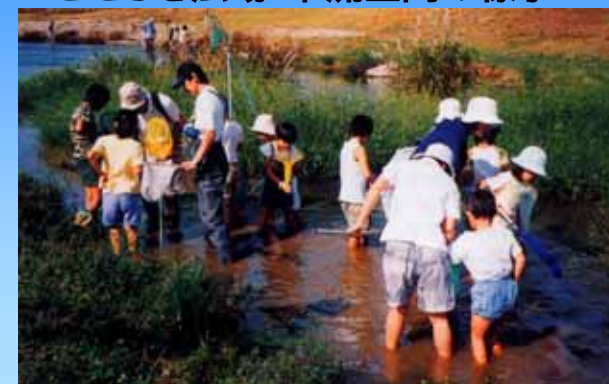
## ・グラウンド周辺の様子



## ・せせらぎ広場: 上流区間の様子



## ・せせらぎ広場: 下流区間の様子



・位置図



位置	公園構想	現況	治水計画	調整課題等
7 広大な草地・グラウンド (左岸)	<b>【千間原っぱ】</b> 自然環境の保存  <b>&lt; 具体の提案 &gt;</b> ・グラウンド 人工草地 ・園内遊歩道 ・八つ橋、飛び石	< 水辺 > ・多自然な水辺  < 高水敷 > ・草地  ・グラウンド (東岡山リトルリーグ時使用)	低水路と低水敷の整備  緩傾斜堤防の整備 (グラウンドの縮小)	自然環境の保全、再生手法 水辺の利用方法  高水敷、広場の利用方法 (現況利用者との調整) 維持管理者、維持管理方法
	<b>【体験学習田】</b> 子供たちの体験学習の場  <b>&lt; 具体の提案 &gt;</b> ・井田の復元、あるいは、 アユモドキの産卵場 ・説明板	・草地	-	維持管理者、維持管理方法
8 グラウンド 周辺(右岸)	<b>&lt; 具体の提案 &gt;</b> ・キャンプ場 (グラウンド 人工草地)	岡山市占用の多目的広場 (少年野球等にて利用)	低水路と低水敷の整備 (グラウンドの縮小)	広場の利用方法 (現況利用者との調整)  維持管理者、 維持管理方法

・千間原っぱの様子



写真：公園構想より

・体験学習田のモデル  
(後楽園の井田)



写真：公園構想より

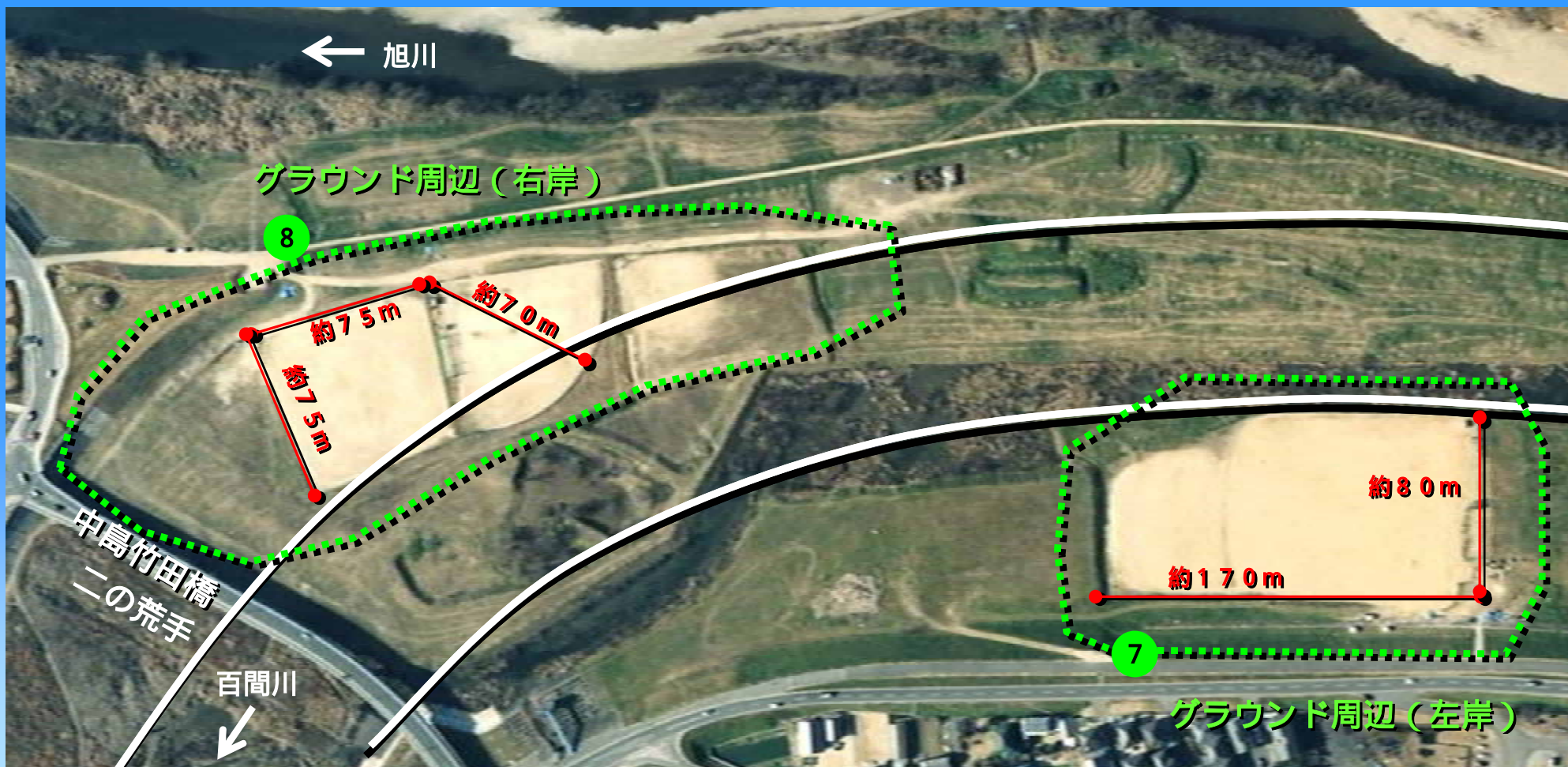
・グラウンドの様子(右岸)



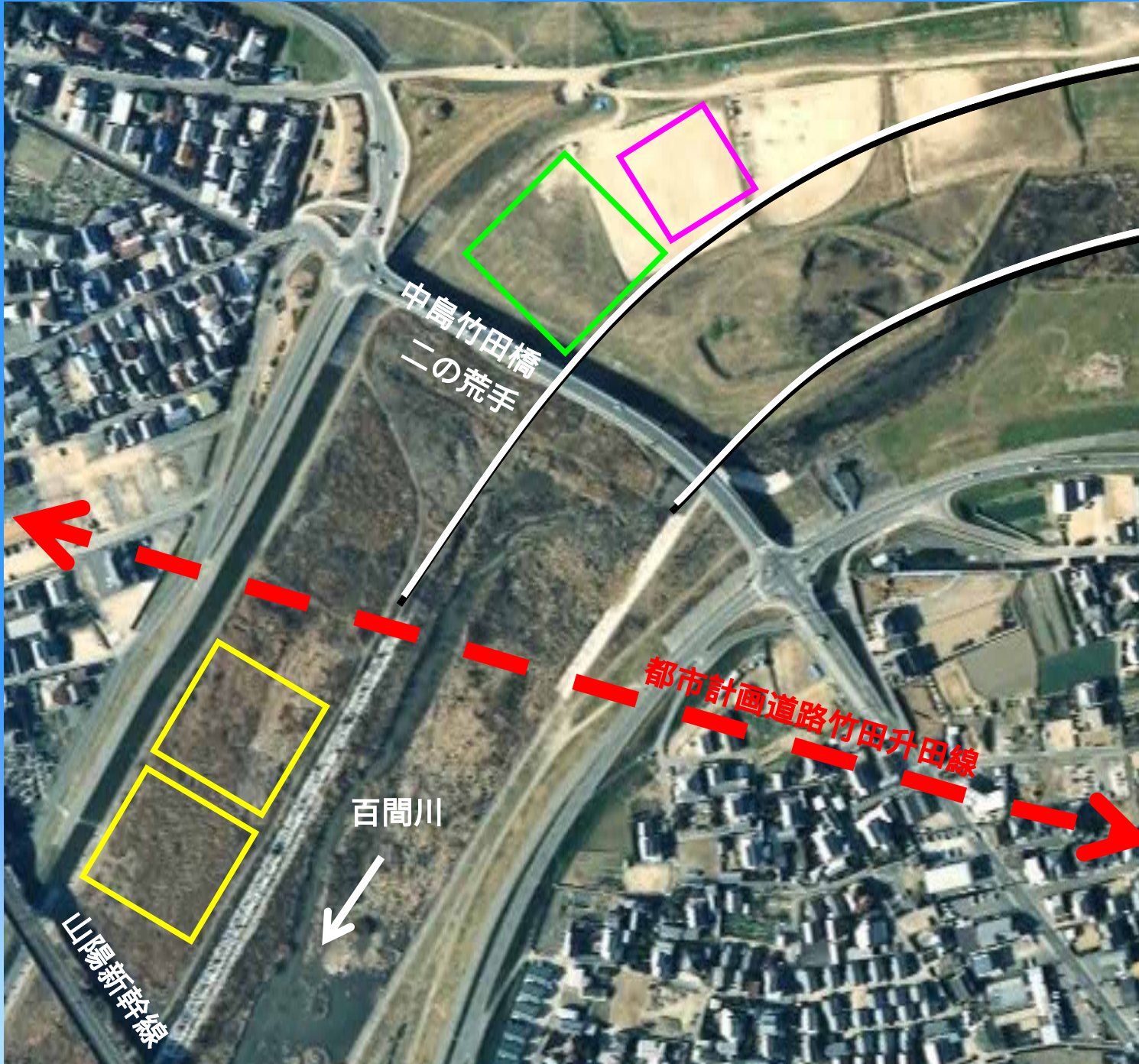
・グラウンドの様子(左岸)



・位置図



# グラウンド（右岸）の代替地について



## 現在地での代替

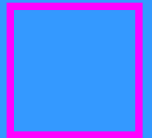
- ・ 75m と50m 程度グラウンド確保が可能

75 × 75m



現況と同規模

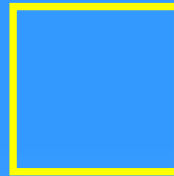
50 × 50m



## （都）竹田升田線～山陽新幹線間での代替

- ・ 65m 程度グラウンド2面の確保が可能

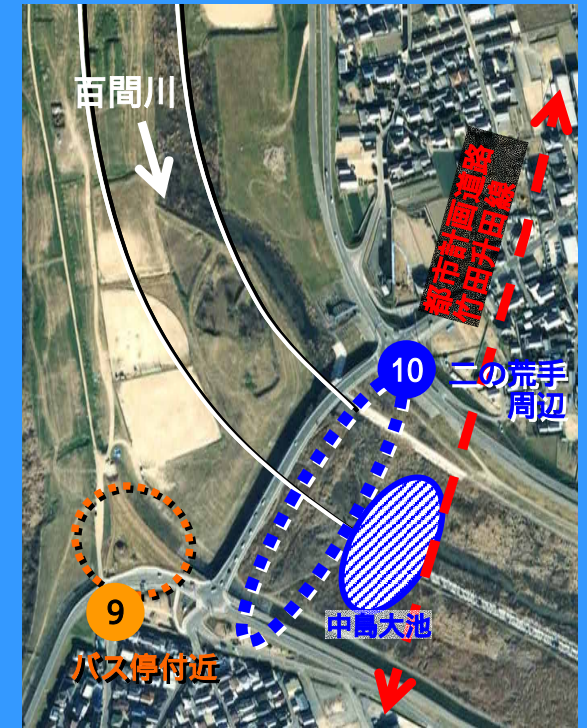
65 × 65m



## 百間川緑地における各種グラウンド規模

施設名称	位置	規模
軟式野球場A	東川原	右翼84m 左翼87m
軟式野球場B	今谷	両翼70m
ソフトボール場	東川原	両翼69m
少年サッカー場	沢田	48 × 66m
ゲートボール場	中島	20 × 15m

・位置図



位置	公園構想	現況	治水計画	調整課題等
バス停付近	<p><b>【旭川総合センター】</b></p> <p>&lt; 具体の提案 &gt;</p> <ul style="list-style-type: none"> <li>旭川出張所、百間川水辺管理センター機能の移転</li> <li>河川関係の情報発信、地域コミュニティ機能</li> </ul>	<ul style="list-style-type: none"> <li>芝生広場</li> <li>あずまや</li> <li>総合案内板</li> </ul>	-	位置、機能の変更 (河川防災ステーション) 現況は保存
二の荒手周辺	<p><b>【二の荒手史跡】</b></p> <p>&lt; 具体の提案 &gt;</p> <ul style="list-style-type: none"> <li>荒手の保存</li> </ul>	現存	<p>&lt; 短期計画 &gt;</p> <ul style="list-style-type: none"> <li>現状保存</li> </ul>	歴史性の活用手法
	<p><b>【中島大池】</b></p> <p>&lt; 具体の提案 &gt;</p> <ul style="list-style-type: none"> <li>大池、自然環境の復元</li> </ul>	低水路整備により消失	<p>&lt; 中長期計画 &gt;</p> <ul style="list-style-type: none"> <li>高水敷部分は保存</li> <li>低水路部は切り下げる</li> </ul>	現状保存に関する議論・検討
	<p><b>【中島大池】</b></p> <p>&lt; 具体の提案 &gt;</p> <ul style="list-style-type: none"> <li>大池、自然環境の復元</li> </ul>	低水路整備により消失	<p>二の荒手及び橋脚(竹田升田線)の護床工の整備</p>	-

・公園構想:旭川総合センターの構想地



写真：公園構想より

・二の荒手(竹田側から平成2年撮影)



写真：公園構想より

## 2. 全体としての調整課題

地域の安全性を確保しつつ、分流部の特性を活かした様々な利用を展開していくためには・・・

### 利用の現状



- ・環境学習、子どもの水辺
- ・少年野球、ゲートボール
- ・花見、ホタルまつりなど



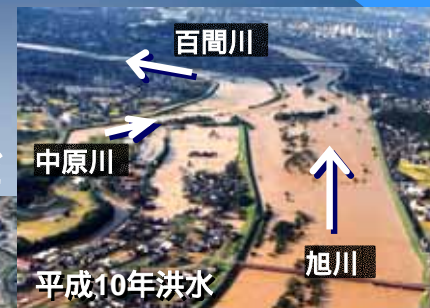
様々な利用、導入機能に対応した  
**空間配置の見直しが必要！**



- ・千間原っぱ
- ・一の荒手の保存
- ・せせらぎ広場
- ・旭川総合センターなど



- ・一の荒手の整備
- ・周辺堤防の整備
- ・河道の整備
- ・防災拠点の整備など



## 公園構想

## 治水計画



### 3 . 空間配置 (ゾーニング) の調整案

協議会での討議、地域社会からの提案を踏まえ、空間配置及び各空間の導入機能・維持管理の方向性を検討していく。

