

2023年（令和5年）5月22日

資料提供先：岡山県政記者クラブ、岡山市政記者クラブ



一般国道2号大樋橋西交差点^{おおひばしにし}立体化工事

完成1ヶ月後の交通状況について

～国道2号の直進交通の8～9割が高架部に転換し、交差点周辺の渋滞が緩和～

令和5年2月23日（祝・木）に一般国道2号大樋橋西交差点（岡山市南区）の立体化が完成しました。

立体化完成1ヶ月後の交通状況についてお知らせします。

<概要>

■ 国道2号の直進交通の8～9割が高架部に転換！

■ 朝夕時間帯の古新田^{こしんでん}→青江^{あおえ}（上り方向）の所要時間が約3分短縮！



※国土地理院ウェブサイト「地理院地図（電子国土Web）」の地図画像を加工して作成

大樋橋西交差点の様子（令和5年2月26日撮影）

<問い合わせ先>

国土交通省 中国地方整備局 岡山国道事務所



副所長（改築） 桐谷 文昭（きりたに ふみあき）

【工事担当】 工務課長 宮地 誠（みやじ まこと）

【広報担当】 計画課長 堀口 和希（ほりぐち かずき）

電話：【工務課直通】086-214-2309 【計画課直通】086-214-2310



岡山国道事務所HP

※本記者発表資料は、岡山国道事務所ホームページ（<http://www.cgr.mlit.go.jp/okakoku/>）に掲載しています。

※岡山国道事務所ではホームページのほかtwitter、YouTube、Instagramにおいても情報発信しております。
各コンテンツには以下2次元バーコードからアクセスできます。



twitter



YouTube



Instagram



一般国道2号大樋橋西交差点立体化の概要

お お ひ ば し に し

○一般国道2号大樋橋西交差点の交通混雑の緩和を目的に、令和2年度より交差点の立体化工事を進めていましたが、令和5年2月23日(祝・木)に、交差点の立体化工事が供用しました。

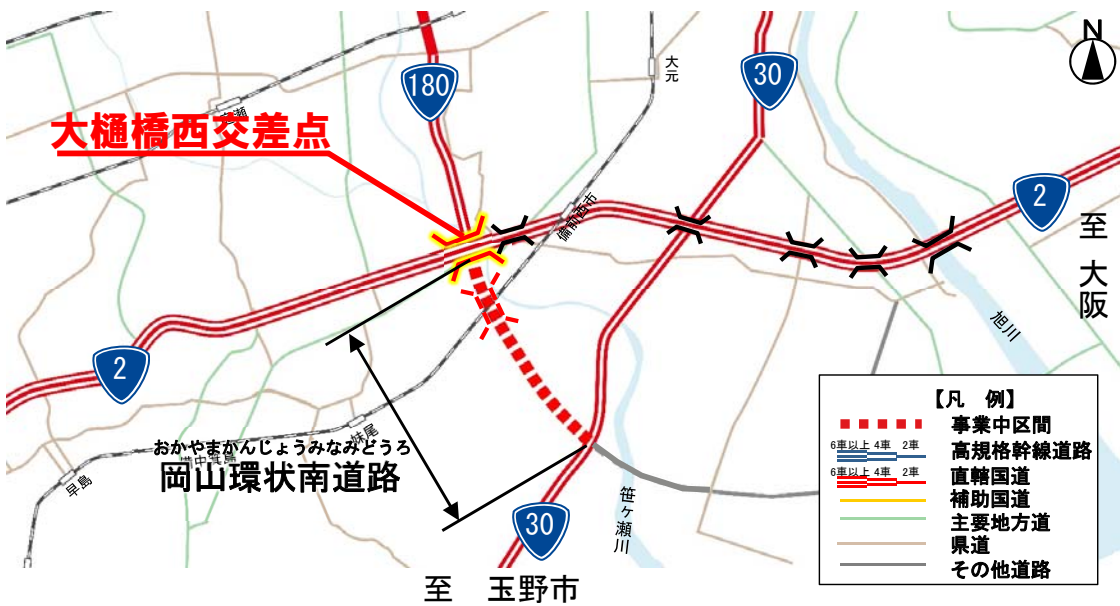
◆位置図



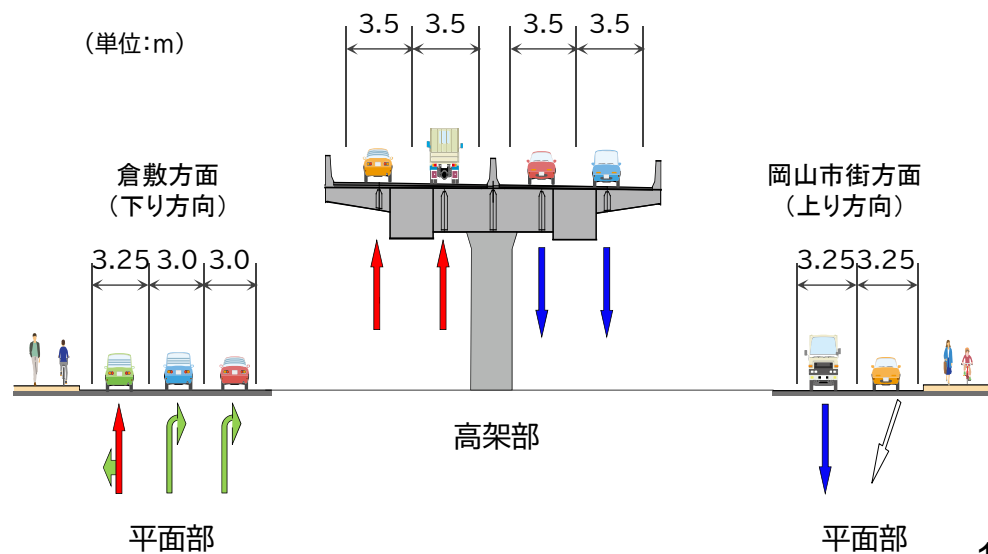
◆計画概要

起 終 点	お か や ま お か や ま み な み こ し ん で ん 岡山県岡山市南区古新田
延 長	L=約0.5km
車 線 数	高架部:4車線 平面部:4車線

◆標準断面

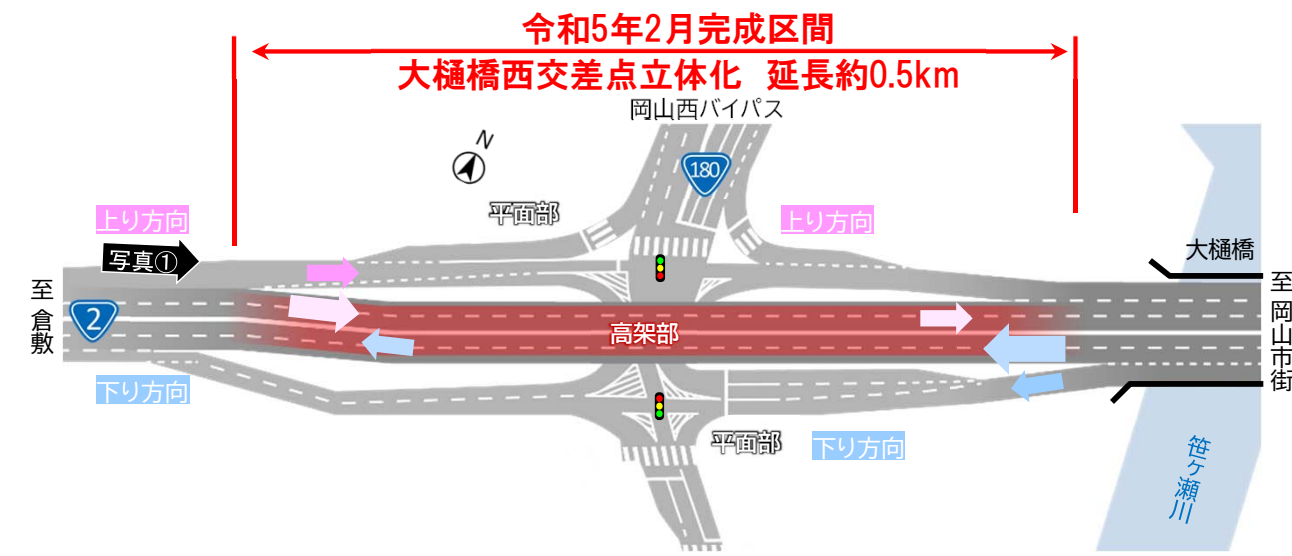


(単位:m)



大樋橋西交差点の直進交通が高架部へ転換！

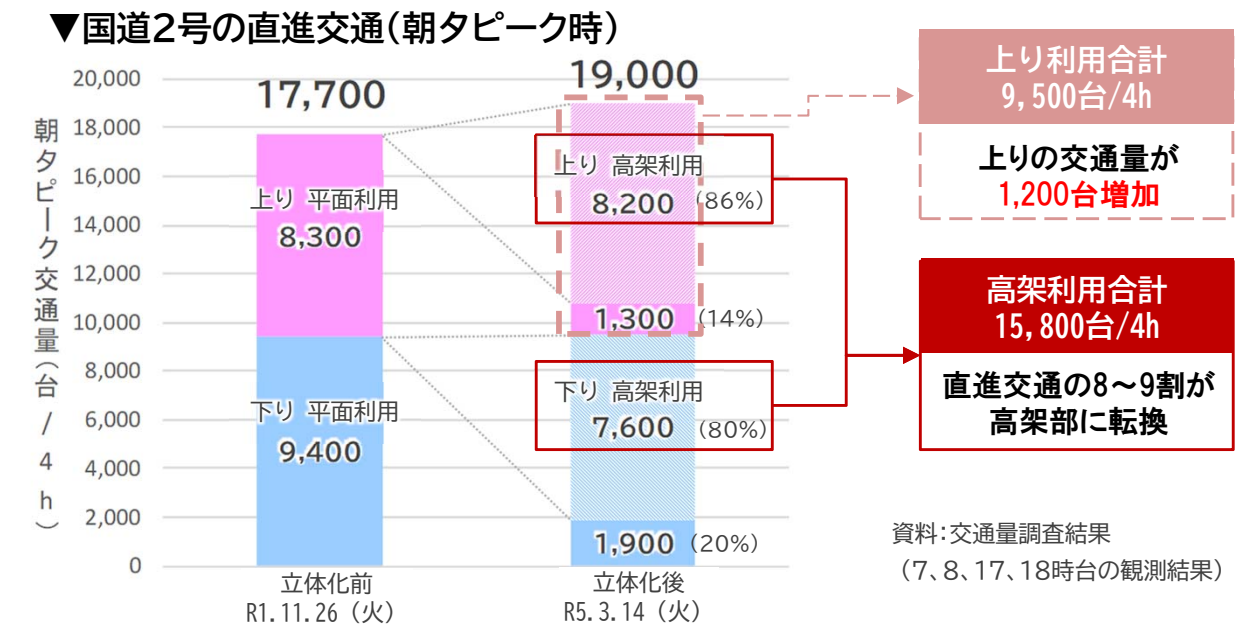
○令和5年2月23日(祝・木)に完成した一般国道2号大樋橋西交差点の立体化により、完成1ヶ月後の朝夕ピーク時において**国道2号の直進交通の8～9割が高架部へ転換**しています。



▼大樋橋西交差点立体化完成前後の交通状況



◆大樋橋西交差点立体化前後の利用交通量



朝夕時間帯の大樋橋西交差点の渋滞が緩和！

おおひばしにし

おおひばしにし

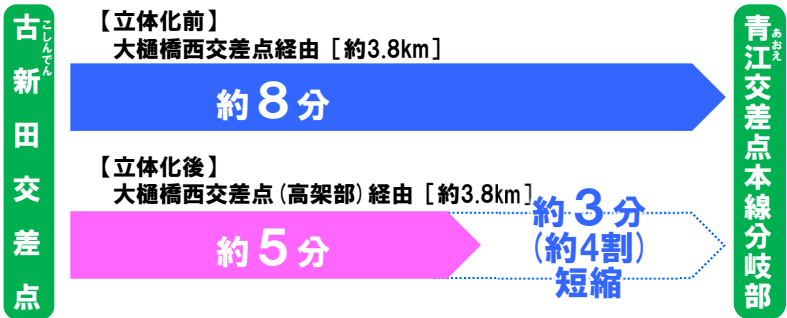
- 国道2号の上り方向では大樋橋西交差点を先頭とする渋滞が緩和しました。(最大渋滞長が5,920m→30mに緩和)
- その結果、古新田交差点から青江交差点本線分岐部までの旅行時間は約3分(約4割)短縮し、旅行速度は1.8倍に向上しました。
- また、立体化に伴い接続道路で発生する渋滞も緩和しています。



※国土地理院ウェブサイト「地理院地図(電子国土Web)」の地図画像を加工して作成
資料：渋滞長調査結果 立体化前 | R1.11.26 (火)、立体化後 | R5.3.14 (火)
(7、8、17、18時台の観測結果)

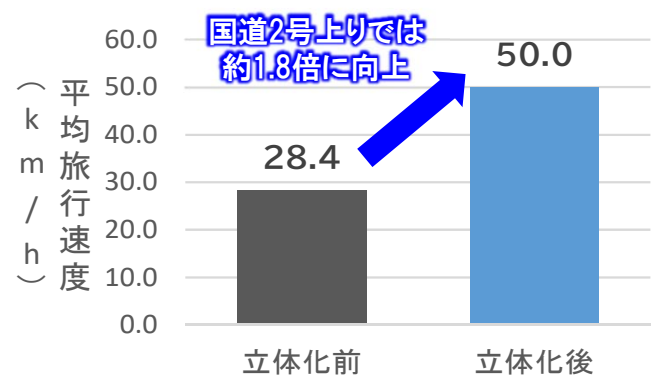
◆所要時間短縮効果(朝・夕ピーク時間帯)

▼上り方向:備前市方面



資料：ETC2.0プローブデータ 立体化前 | R1.11平日、立体化後 | R5.3平日
(国道2号上り7、8、17、18時台の平均)

◆旅行速度の向上(朝・夕ピーク時間帯)



資料：ETC2.0プローブデータ 立体化前 | R1.11平日、立体化後 | R5.3平日
(国道2号上り7、8、17、18時台の平均)

※「旅行速度」とは、区間延長を信号待ちや交通渋滞による停止を含む時間で除したもの 3