

水防災学習資料  
(水防災カードゲーム) について

令和3年6月8日

# 水防災カードゲーム

## ■作成目的

- 住民の防災意識を向上させるため、国や自治体等は、さまざまな水防知識に関する学習ツールを作成している。しかし、学習ツールは、実際に活用され、住民の防災意識向上に十分な効果を上げることが重要である。
- 今回、既存の全国の水防知識学習ツールの事例を収集整理したうえで、各ツールのメリット・デメリットを整理し、効果が高いと考えられるカードゲームを作成した。

## ■作成方針

### 既存の学習ツールから得られた課題等

#### 防災ゲームを活用する場合の心理的、技術的ハードルの高さ

ゲームのマニュアルの有無に関わらず、相当の知識や経験が求められる。（説明者が必要）

#### 時間、人数、物などから簡単に実施できない

ツールを使うために、大がかりなツールを準備する必要がある。ある程度の人数や時間が必要である。

#### 内容が限られていて、防災知識が向上しない

防災バッグの中身のみツールなど、内容が限られていて、災害時の情報把握から、災害時に取るべき行動、防災時に役立つツールなど、水害時に必要な知識を一体的に学ぶことができない。

### 作成方針

#### 学習ツールの形式

誰もが分かり易く、手軽に使えるカードゲーム形式とする。カードゲームは、水防ゲームとしての利用のみではなく、馴染みのあるトランプとしても利用できるものとする。

#### ターゲット

対象年齢は、学校で防災教育を学び始める小学4年生以上とする。  
（各家庭の大人への2次的広報効果も期待できる。）

#### 内容

水害時の情報把握から、防災用語、防災グッズ、水害時に取るべき行動など、水害時に必要な様々な知識を身に付けることが出来る内容とする。

# 水防災カードゲーム

## ■水防災カードゲームの概要

- トランプとしても使用できるように、4種類、13パターンのカードを作成。
- 種類は、” 防災グッズ”、” 情報”、” 防災用語”、” 知識”
- 上記、絵札（通常カード）とは別に、水害ゲーム時に使用するイベントカードを作成。

## ■水防災カードゲームの遊び方

- 対象年齢や防災知識の習熟度に合わせて3種類の難易度の水防災ゲームを作成。
- 各遊び方は、絵札と一緒に収納出来るようにカードにとりまとめた。

### 水防災カードゲームの遊び方 カード集め～運～ (難易度★)

- ①全員に、カード（絵札）を5枚ずつ配る。  
配ったカードは全員に見えるように並べる。
- ②残りのカード（絵札）とイベントカードすべてを裏向きにして、それぞれ中央へ置く。
- ③順番を決める。
- ④1番目の人から順にイベントカードを引く。
- ⑤イベントにカードに書かれている内容に従い、ゲームを進める。  
(カードを引いたときや捨てるときには、カードの内容を読み上げましょう。防災知識が高まります)
- ⑥3回（回数はず自由）繰り返し、最も手持ちカードの合計点数が多かった人が勝ちとなる。  
(手持ちカードがなくなった人は負けとなる)

### 水防災カードゲームの遊び方 カード集め～戦略～ (難易度★★)

- ①全員に、カード（絵札）を5枚ずつ配る。  
配ったカードは全員に見えるように並べる。
- ②全員に、イベントカードを3枚（枚数は人数に応じて変更自由）ずつ配る。  
配ったイベントカードは見えないように手に持つ。
- ③残りのカード（絵札）を裏向きにして、それぞれ中央へ置く。
- ④順番を決める。
- ⑤1番目の人から順に、手持ちのイベントカードを出し、イベントを進める。  
(カードを引いたときや捨てるときには、カードの内容を読み上げましょう。防災知識が高まります)
- ⑥手持ちのイベントカードがなくなるまで繰り返し、最も手持ちカードの合計点数が多かった人が勝ちとなる。  
(手持ちカードがなくなった人は負けとなる)

### 水防災カードゲームの遊び方 水防災カルタ～あなたはどをする？～ (難易度★★★)

- ①カードの読み手1人とプレイヤーを決める。
- ②すべてのカード（絵札）を絵柄が見えるようにして場に広げる。
- ③イベントカードのうち、水害イベントカード（ピンク色のカード）のみを読み手が持つ。
- ④読み手がイベントカードの上の欄を読む。
- ⑤プレイヤーは、質問に回答するためのカード（絵札）を場から選び、最も早く取った人がそのカードを使ってどうするか答える。  
(回答例: 私は、この〇〇を使って、〇〇します)
- ⑥読み手が正誤を判定して、正しければ回答者はそのカードをもらう。間違っていればお手つきで1回休みとなる。取ったカードは場に戻す。  
(イベントカードの下の欄に書かれているカードでなくても回答者の答えが正しければ正解としてよい)
- ⑦読み手のイベントカードがなくなった時点でゲーム終了。最も手持ちカードの枚数が多かった人が勝ちとなる。

# 絵札 (通常カード)



## 市田村の防災メール

情報 (じょうほう)

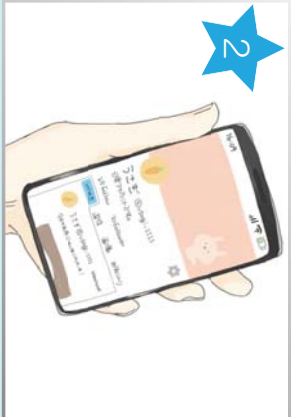


災害が起きたときに、防災についての情報をいち早く知らせるメールです。避難勧告や避難所の開設などについて知らせてくれます。自分で登録しておく必要があります。



## SNS (ソーシャルネットワークサービス)

情報 (じょうほう)



SNSを使うことで、災害についてのさまざまな情報を知ることが出来ます。SNSにはツイッターやフェイスブックなどがあります。



## エリアメール・緊急速報メール

情報 (じょうほう)



災害についての情報を、対象エリアにいる人のスマートフォンなどに知らせるメールです。「緊急地震速報」などを知らせてくれます。



## 防災行政無線

情報 (じょうほう)



災害が起きたとき、公園にあるスピーカーなどで、防災についての情報などを知らせてくれます。



## スマートフォン

情報 (じょうほう)



災害についての情報を手に入れたり、助けを求めたりするのに使います。充電切れには気を付けましょう。モバイルバッテリーもいっしょに用意しておくとよいでしょう。



## 携帯ラジオ

情報 (じょうほう)



災害についての情報を手に入れたために使います。電波が悪くてスマートフォンが使えないときでも使えます。手で回して充電できるものがおススメです。



## ライブカメラ

情報 (じょうほう)



川などのようすを、パソコンなどでリアルタイムに見ることが出来ます。大雨のときに川を直接見に行くとは危ないので、ライブカメラを使いましょう。



## テレビ

情報 (じょうほう)



ニュースなどで天気予報や大雨の状況などを知ることが出来ます。警報などは臨時テロップで表示されます。



## 太田川河川事務所防災情報

情報 (じょうほう)



太田川や小瀬川の水位や、昔の災害のことなどを知ることが出来ます。また、太田川や小瀬川の被害を減らすための取り組みについても紹介されています。



# 絵札 (通常カード)

情報 (じょうほう)


国土交通省防災情報提供センター

10

国土交通省 防災情報提供センター

防災情報

- (1) 国土道路
- (2) 気象情報・注意報
- (3) 気象情報
- (4) 気象グラフ・テキスト
- (5) 地震情報
- (6) 津波情報・注意報
- (7) 火山情報
- (8) 避難所情報



国土交通省の防災情報をご覧頂けます。

国土交通省が持っている防災についての情報を、わかりやすくまとめてくれています。天気や川、道路の情報などを知ることができます。

情報 (じょうほう)

気象庁

11

気象庁


天気

大雨・大雪

地震・火山

地図から選択

災害関連情報



天気や警報などの情報を知ることができます。そのほか、防災についての知識なども紹介されています。

情報 (じょうほう)

川の防災情報

12


日本の防災情報

日本の防災情報

河川水位

河川氾濫

河川氾濫



日本全国の川の水位などの情報を知ることができます。川が氾濫する(川から水があふれる)危険があるかなどを知るのに役立ちます。

情報 (じょうほう)

ハザードマップ

13




災害が起きると予想される地域に、色をつけてわかりやすくした地図です。自分の家はそのような災害が起こる可能性があるか確認しておきましょう。

防災グッズ (ぼうさいグッズ)

非常食

1



そのまま食べられるものや、お湯を入れるだけで簡単に食べられるものが便利です。3日分は準備しておきましょう。また、あめやチョコシートなども持っておきましょう。

防災グッズ (ぼうさいグッズ)

傘

2




雨・風が強いときにはあまり役に立ちません。しかし、水に濡かった道路を歩くときは、靴の代わりにして役に立ちます。

防災グッズ (ぼうさいグッズ)

日用品

3




テイクシューパーなどいつも使っているものことです。ラップは、お血に巻いて、洗いものを減らすことができます。また、体に巻いて、体を冷やさないようにすることもできます。

防災グッズ (ぼうさいグッズ)

カッパ

4



雨・風が強く、傘がさせないときに役に立ちます。特に、避難するときは両手を空けておくほうが安全です。傘よりもカッパを使いましょう。

防災グッズ (ぼうさいグッズ)

靴

5



避難するときはスニーカーなど、動きやすいものをはきましょう。特に、水に濡かった道路を避難するときは歩きにくくなるため、長靴はやめましょう。

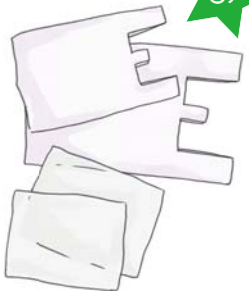
## 絵札 (通常カード)



ビニール袋

防災グッズ (ぼうさいグッズ)

6



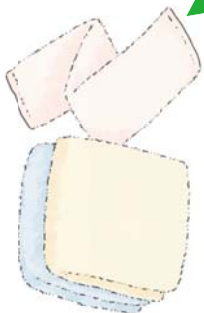
ビニール袋は、カッパやトイレとして使うことができます。大が、サイズの違うものを10～20枚くらい用意しておきましょう。



タオル

防災グッズ (ぼうさいグッズ)

7



体を拭くだけではなく、さまざまなことに使うことができます。けがの手当てや下着の代わりなどに使えます。



懐中電灯

防災グッズ (ぼうさいグッズ)

8



停電になったときや、暗い中を避難するときなどに必要です。手で回して充電できるものや、ラジオを聴けるものなどもあります。



貴重物品

防災グッズ (ぼうさいグッズ)

9



お金や家の鍵、健康保険証や銀行の口座番号などの大切なものを入れてください。特に、災害が起きると停電して電子マネーが使えないことが多いので、現金は大切です。



水

防災グッズ (ぼうさいグッズ)

10



1人1日3リットルくらいあると安心です。3日分は準備しておきましょう。災害が起きそうなときには、お風呂に溜めたりもしておきましょう。



ホイッスル

防災グッズ (ぼうさいグッズ)

11



どこかに閉じこめられたときなど、自分がいる場所を音で知らせることができます。災害など、“もしも”のときのために、いつも身につけておきましょう。



薬・救急用品

防災グッズ (ぼうさいグッズ)

12



いつも飲んでいる薬など、絶対に必要なものは必ず持って避難しましょう。風邪薬なども、万が一のときのためにあると安心です。



長靴

防災グッズ (ぼうさいグッズ)

13



かたきなどから足を守るために使えます。浸水した道路は歩きにくくなるため、スニーカーなどをはきましょう。



土砂災害警戒情報

防災用語 (ぼうさいようご)

1



大雨警報が出ていて、土砂災害が起きそうなときに発表されます。山が近いなど、土砂災害が起こりやすい地域にいるときには避難しましょう。



# 絵札 (通常カード)



避難勧告

防災用語 (ぼうさいようご)

2



災害が起こるかもしれないときに、市町村が避難を呼びかけることです。絶対に避難しないといけないわけはありません。しかし、危ない場所にいる人は、できるだけ避難しましょう。



避難指示

防災用語 (ぼうさいようご)

3



災害が起こるかもしれないときに、市町村が避難を呼びかけることです。そのままでは危険なので、必ず安全なところへ避難しましょう。



避難所

防災用語 (ぼうさいようご)

4



災害のときに避難するための場所です。学校や公民館などが多いです。洪水のときは、浸水して使えない避難所があるので、ハザードマップで確認しましょう。



水平避難

防災用語 (ぼうさいようご)

5



災害が起こりやすい場所から離れた安全な場所へ避難することです。



垂直避難

防災用語 (ぼうさいようご)

6



離れた別の場所ではなく、今いるところや近くの建物の上の階へ避難することです。



大雨注意報 / 警報

防災用語 (ぼうさいようご)

7



大雨によって建物か水に浸かったり、土砂災害が起こるかもしれないときに発表されます。予想される災害がとても大きいときは注意報から警報に変わります。



洪水注意報 / 警報

防災用語 (ぼうさいようご)

8



大雨などによって川の氾濫(川の水があふれること)などの災害が起こるかもしれないときに発表されます。予想される災害がとても大きいときは注意報から警報に変わります。



大雨特別警報

防災用語 (ぼうさいようご)

9



数十年に1回の大雨となるかもいれないときに発表されます。水害や土砂災害がすでに起こっている可能性がとても高いです。命を守るためにできることをしましょう。



緊急放流

防災用語 (ぼうさいようご)

10



ダムでは大雨のとき水を貯めて、川の水が増えすぎないようにしています。しかし、貯めすぎてあふれてしまう可能性があります。ダムに入ってくる水と同じ量の水を川に流します。

## 絵札（通常カード）



堤防決壊

防災用語（ぼうさいようご）

11



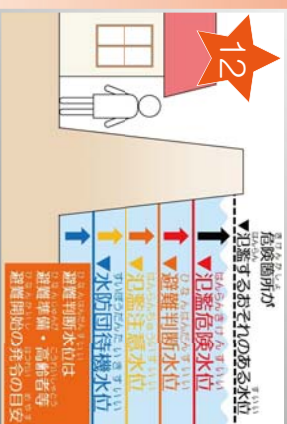
大雨が降って、たくさん水が川を流れる勢いなどで堤防が壊れてしまうことです。堤防が決壊すると、川から水があふれて、家が水に浸かったりする災害が起きます。



避難判断水位

防災用語（ぼうさいようご）

12



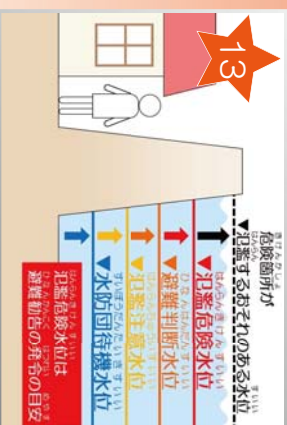
川の水位がどのくらいまで上がったかを示しています。避難判断水位を超えると、川から水があふれる可能性が高くなります。子どもやお年寄りなど避難に時間がかかる人は避難しましょう。



氾濫危険水位

防災用語（ぼうさいようご）

13



川の水位がどのくらいまで上がったかを示しています。氾濫危険水位を超えると、いっ川から水があふれてもおかしくありません。必ず安全な場所へ避難しましょう。



車ではなく歩いて避難

知識（ちしき）

1



水の中では車は動かなくなり、外に出ようとしてもドアが開かないことがあります。洪水のときにはできるだけ車での避難はやめましょう。



エレベーターを使わない

知識（ちしき）

2



機械が水に浸かって、電線が落ちると外に出られなくなりまます。なので、避難のときには使っはけません。



切れた電線に近づかない

知識（ちしき）

3



電線の切り口が水に浸かると感電してしまうかもしれません。できるだけ離れるようにしましょう。



水の深さに気をつける

知識（ちしき）

4



水の深さが腰までであると、歩くことができなくなります。なので、ハザードマップなどを確認して高いところへ避難しましょう。だいたい、男性 70センチ、女性 50センチ、子ども 30センチで表げなくなります。



みんなで避難

知識（ちしき）

5



避難するときは2人以上での行動を心がけましょう。



川に近づかない

知識（ちしき）

6



水が増えた川に近づいて落ちてしまうと、そのまま流されてしまいます。川の水位の確認は、川の防犯情報やライブカメラなどインターネットを使いましょう。

## 絵札（通常カード）



# 絵札 (通常カード)



道の端を歩かない

知訓 (ちしき)

7



水に浸かった道の端を歩くと、溝などの穴に足がはまってしまふことがあります。避難するときは道のまんなかを歩きましょう。



避難所に避難

知訓 (ちしき)

8



洪水のときは、水に浸からないと予想される避難所へ避難しましょう。避難所までの道が危険なときは、近くの高い建物の上の階に避難しましょう。



高いところに避難

知訓 (ちしき)

9



避難所までの道が危険なときは、近くの高い建物の上の階に避難しましょう。ただし、水が引くまで閉じこめられてしまふかもいれません。ですので、高いところへの避難は最後の手段と考えましょう。



地下に避難してはダメ

知訓 (ちしき)

10



水が地下に流れこむと、ドアが開かなかなり閉じこめられてしまふかもいれません。洪水が起こるかもいれないときは、早めに地下から出ましょう。



両手を空ける

知訓 (ちしき)

11



両手がふさがっていると、転んだり、何かか飛んできたときなど、とっさに動くことができません。なので、避難のときの荷物はリュックなどに入れましょう。



明るいうち (昼間)、早めに避難

知訓 (ちしき)

12



夜は、足元が見えづらく危ないので、できるだけ明るい間に避難しましょう。また、時間が経ては煙と雨・風が強くなり、避難するのが大変になります。子どもやお年寄りは早めの避難を心がけましょう。



動きやすい服装で避難

知訓 (ちしき)

13



避難するときは普段から着慣れた服を着ましょう。また、けがから身を守るために、夏でもできるだけ長袖・長ズボンを着ましょう。



# 水害イベントカード

## 土砂災害警戒情報の発表

雨が強くなり、土砂災害が発生する危険性が高まったため、土砂災害警戒情報が発表されました。

あなたは、その言葉を知っていますか？  
あなたは、そこから情報を得ますか？  
そのときあなたは、どうしますか？

以下のカードを持っている人は山からカードを1枚引く。

- 「情報 1：市町村の防災メール」
- 「情報 3：エリアメール・緊急速報メール」
- 「情報 8：テレビ」
- 「防災用語 1：土砂災害警戒情報」
- 「知識 8：避難所に避難」

## 情報収集

台風が近づいてきて雨が強くなってきたので、今の状況を確認することにしました。あなたは、どうやって今の状況を確認しますか？

以下のカードを持っている人はランダムで手持ちカードを1枚捨てる。

（右隣の人からカードを引いて捨てる）

- 「情報 5：スマートフォン」
- 「情報 7：ライフカメラ」
- 「情報 8：テレビ」
- 「情報 12：川の防災情報」
- 「知識 6：川に近づかない」

## 避難の準備

避難勧告が出たため、近くの避難所に避難する準備を行うことにしました。

あなたは、避難所の場所を知っていますか？

あなたは、どんな服装で避難しますか？

以下のカードを持っている人は山からカードを1枚引く。

- 「情報 13：ハサードラッグ」
- 「防災グッズ 4：カッパ」
- 「防災グッズ 5：靴」

以下のカードを持っている人はそのカードを捨てる。

- 「防災グッズ 2：傘」
- 「防災グッズ 13：長靴」
- 「知識 13：動きやすい服装で避難」

## 洪水による避難指示の発表

大雨により、近くの川の水が溢れる可能性が高くなってきているため、避難指示が発表されました。

あなたは、その言葉を知っていますか？  
そのときあなたは、何から情報を得ますか？  
そのときあなたは、どうしますか？

以下のカードを持っている人は山からカードを1枚引く。

- 「情報 1：市町村の防災メール」
- 「情報 3：エリアメール・緊急速報メール」
- 「情報 4：防災行政無線」
- 「防災用語 3：避難指示」
- 「知識 8：避難所に避難」

## 地下街で洪水による避難指示の発表

地下街で買いもの中に、洪水による避難指示が発表されました。

あなたは、その言葉を知っていますか？  
そのときあなたは、何から情報を得ますか？  
地下に降りこめられたとき、あなたはどのようにして助けを呼びますか？

以下のカードを持っている人は山からカードを1枚引く。

- 「情報 5：スマートフォン」
- 「防災グッズ 11：ホイッスル」
- 「防災用語 3：避難指示」
- 「知識 2：エレベーターを使わない」
- 「知識 10：地下に避難してはダメ」

## 車で避難

車で避難していたら、水に浸かっている道路を通るときに、車が動かなくなりました。

あなたは、どうやって避難すればよかったですか？

以下のカードを持っている人は手持ちカードの中で数字が一番大きいカードを1枚捨てる。

- 「知識 1：車ではなく歩いて避難」

## 避難ルートが水に浸かっている

歩いて避難所に避難している途中の道が水に浸かっています。

あなたは、これからどこに避難しますか？  
あなたは、何に気をつけて避難しますか？

以下のカードを持っている人は山からカードを1枚引く。

- 「情報 13：ハサードラッグ」
- 「防災グッズ 2：傘」
- 「知識 4：水の深さに気をつける」
- 「知識 7：道の端を歩かない」

## 堤防決壊

知り合いから、近くの川の堤防が決壊したと連絡がありました。

あなたは、その言葉を知っていますか？  
そのときあなたは、何から情報を得ますか？  
そのときあなたは、どうしますか？

以下のカードを持っている人は山からカードを1枚引く。

- 「情報 12：川の防災情報」
- 「防災用語 11：堤防決壊」
- 「知識 6：川に近づかない」

## 自宅が浸水し孤立

大雨により、近くの川の堤防が決壊し、家が水に浸かったため、家の中に取り残されてしまいました。

あなたは、どうしますか？  
そのときあなたは、どうやって助けを呼びますか？

以下のカードを持っている人はランダムで手持ちカードを1枚捨てる。

（右隣の人からカードを引いて捨てる）

- 「情報 2：SNS」
- 「情報 5：スマートフォン」
- 「情報 6：携帯ラジオ」
- 「防災グッズ 11：ホイッスル」
- 「防災用語 6：垂直避難」
- 「知識 9：高いところに避難」

# 水害イベントカード

## 避難して2日が過ぎた

避難所に避難して2日が過ぎましたが、避難所に食糧が届きません。そのときあなたは、どうしますか？あなたは、何を持って避難すればよかったですか？

以下のカードを持っていない人は手持ちカードの中で数字が一番大きいカードを1枚捨てる。  
「情報 2：SNS」  
「防災グッズ 1：非常食」  
「防災グッズ 10：水」

## おためごとくハッピーほろ大雨特別警報の発表

大雨特別警報が発表されました。外はすでに大雨が降っていて、テレビのメテオウエザーが「命を守る行動をしてください」と言っています。あなたは、その言葉を知っていますか？そのときあなたは、どうしますか？

以下のカードを持っている人は山からカードを1枚引く。  
「防災用語 6：垂直避難」  
「防災用語 9：大雨特別警報」  
「知識 9：高いところに避難」

## 水防災カードゲームの遊び方 カード集め～運～

(難易度★)

- ①全員に、カード（総札）を5枚ずつ配る。配ったカードは全員に見えるように並べる。
- ②残りのカード（総札）とイベントカードすべてを真向きにして、それぞれ中央へ置く。
- ③順番を決める。
- ④1番目の人から順にイベントカードを引く。イベントにカードが書かれている内容に従い、ゲームを進める。
- ⑤カードを引いたときや捨てるときには、カードの内容を読み上げよう。防災知識が高い人（3回（回数）は自由）は、最も手持ちカードの合計点数が多かった人が勝ちとなる。（手持ちカードがなくなったら人は負けとなる）

## 災害のことを家族で相談

災害が起きたときどうしたらよいか、家族で話し合いをすることにしました。あなたは、何から情報を得ますか？あなたは、災害が起きたとき、どうしますか？

以下のカードを持っている人は山からカードを1枚引く。  
「情報 9：木田川河川事務所防災情報」  
「情報 10：国土交通省防災情報提供センター」  
「情報 11：氣象庁」  
「情報 13：ハサードマップ」  
「知識 5：みんなで避難」

## 防災かばんを作ろう

災害に備えて、非常用の荷物を用意することにしました。あなたは、何を準備しますか？

手持ちの「防災グッズ」カードの数字の合計が一番大きい人は山からカードを2枚引く。

# 遊び方カード

## 水防災カードゲームの遊び方 カード集め～戦略～

(難易度★★)

- ①全員に、カード（総札）を5枚ずつ配る。配ったカードは全員に見えるように並べる。
- ②全員に、イベントカードを3枚（枚数は人数に応じて変更自由）ずつ配る。
- ③残りのカード（総札）は見えないうちに手に持つ。
- ④順番を決める。
- ⑤1番目の人から順に、手持ちのイベントカードを出し、イベントを進める。
- ⑥カードを引いたときや捨てるときには、カードの内容を読み上げよう。防災知識が高い人（3回（回数）は自由）は、最も手持ちカードの合計点数が多かった人が勝ちとなる。（手持ちカードがなくなったら人は負けとなる）

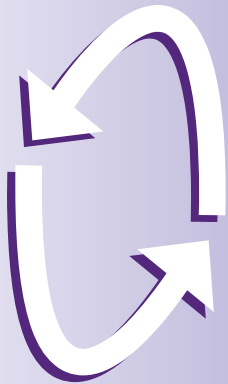
## 水防災カルタ～あなたはどうする？～

(難易度★★★)

- ①カードの読み手1人とクイズヤーを決める。
- ②すべてのカード（総札）を総札が見えるようにして場に広げる。
- ③イベントカードのうち、水害イベントカード（ペンギンのカード）のみを読み手が持つ。
- ④読み手がイベントカードの上の欄を読む。
- ⑤クイズヤーは、質問に回答するためのカード（総札）を場から選び、最も早く取った人がそのカードを使ってどうするか答える。
- ⑥読み手が正誤を判定して、正しければ回答者はそのカードをもう一度、間違っていたら戻す。（イベントカードの下に欄が書かれているカードでなくとも回答者の答えが正しいければ正解としてよい）
- ⑦読み手のイベントカードがなくなったら時点でゲーム終了。最も手持ちカードの枚数が多かった人が勝ちとなる。

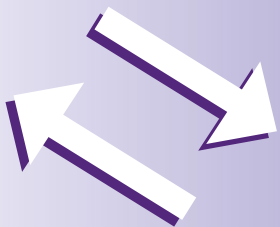


GIVE RIGHT



全員が所持カードをすべて右隣の人へ渡す。  
(同じ時はじゃんけんを決める)

TRADE



所持カードの中で一番小さい数字のカードを出して、その中で一番小さかった人と大きかった人のカードを交換する。  
(同じ時はじゃんけんを決める)

DRAW RIGHT



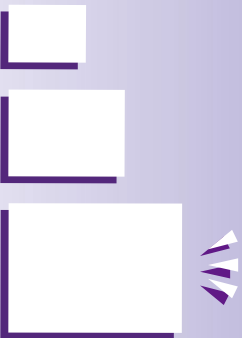
右隣の人から所持カードの中からカードを1枚引く。

DRAW LOWEST



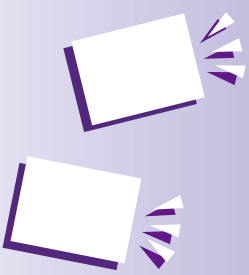
所持カードの中で一番小さい数字のカードを出して、一番小さかった人から山からカードを1枚引く。  
(同じ時はじゃんけんを決める)

DRAW HIGHEST



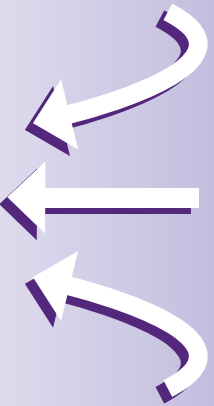
所持カードの中で一番大きい数字のカードを出して、一番大きかった人から山からカードを1枚引く。  
(同じ時はじゃんけんを決める)

DRAW SAME NUMBER



所持カードに同じ数字があれば、山からカードを1枚引く。

GET EVERYONE



所持カードの枚数が一番少ない人が、全員からカードを1枚ずつもらう。  
(同じ時はじゃんけんを決める)

THROW 1



カードを引いた人以外、カードを1枚捨て  
る。

THROW 2



カードを引いた人以外、カードを2枚捨て  
る。