

令和2年度のタイムライン運用状況と 7月5日～14日の振り返り

令和3年2月15日

太田川水防災タイムライン検討会

令和2年度のタイムライン運用状況

- ・ 台風による大きな出水はなかった。
- ・ 7月5～14日にかけて、梅雨前線の影響による断続的な雨により流域内の危険度が上昇した。

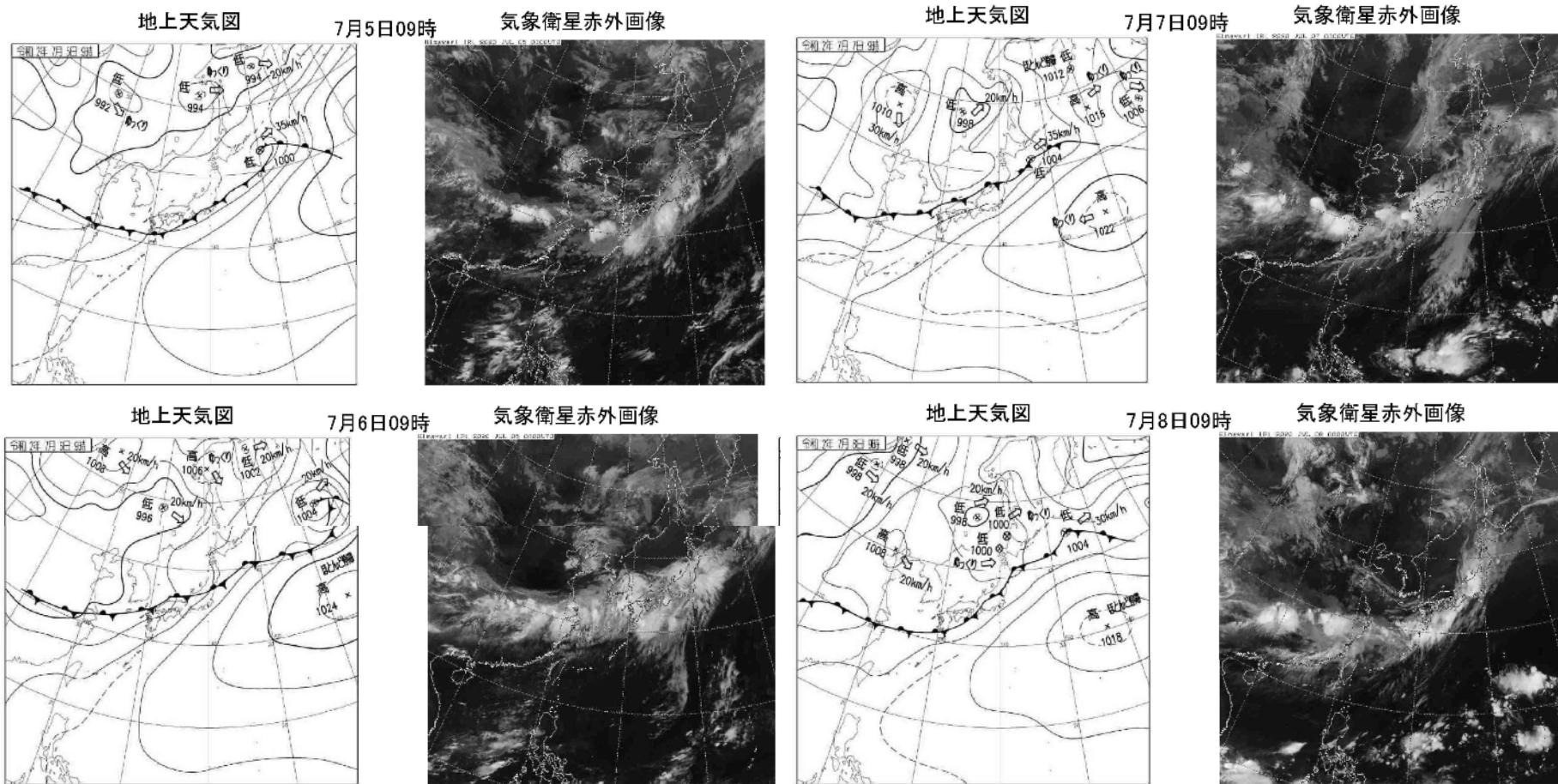
令和2年度 太田川流域の出水記録とタイムラインの運用状況

no	期間	出水要因	備考	3日 予報円	広島市					安芸太田町					水位観測所 最大水位(m)							
					大雨	洪水	高潮	土砂災 警戒情	タイムライン	大雨	洪水	土砂災 警戒情	タイムライン	■:水防団待機水位超過				■:氾濫注意水位 超過				
														■:避難判断水位超過				■:氾濫危険水位 超過				
										土居	加計	飯室	中野	矢口第一	祇園大橋	中深川	新川橋					
1	6.4						注意															
2	6.5						注意															
3	6.6～7						注意															
4	6.7～8						注意															
5	6.11～14					注意	注意				注意		(ステージ2)									
6	6.14					警報	注意		(ステージ2)	注意		(ステージ2)	2.67	-0.57	1.88	2.48	1.38	1.36	0.97	0.72		
7	6.18～19					警報	注意		(ステージ2)	注意	注意	(ステージ2)	3.42	0.77	3.59	3.89	2.95	2.47	1.93	1.20		
8	6.25～26					注意				注意		(ステージ2)										
9	6.29～30					注意	注意															
10	7.6～8	梅雨前線	7月5日から14日に かけての梅雨前線 による大雨			警報	警報	注意	○	(ステージ4)	警報	注意	(ステージ2)	2.95	0.01	2.98	3.48	2.96	2.74	2.52	1.84	
11	7.9～11				警報	注意		ステージ2	警報	注意	ステージ2	3.60	1.12	3.76	4.06	2.97	2.61	1.51	1.47			
12	7.13～16				警報	警報		○	(ステージ4)	警報	警報	○	ステージ3 (ステージ4)	4.45	2.75	5.96	5.44	5.54	5.09	3.39	2.48	
13	7.22～26				警報	注意	注意		ステージ2	警報	注意		ステージ2	3.75	1.44	4.20	4.32	3.06	2.85	0.87	0.53	
14	7.27～28					警報	注意		(ステージ2)	注意		(ステージ2)	2.87	-0.15	2.46	3.08	1.92	1.68	1.28	0.80		
15	7.29					警報	警報		(ステージ2)	注意		(ステージ2)	2.50	-0.62	1.96	2.71	1.72	1.22	0.99	0.65		
16	7.30					注意																
17	8.18						注意															
18	8.19～20						注意															
19	8.20～21						注意															
20	8.22～23					注意	注意	注意														
21	8.30					注意	注意															
22	9.2～3	台風9号	韓国に上陸				注意															
23	9.6～7	台風10号	五島列島、韓国に上陸			注意	注意															
24	9.12～13					警報	注意			警報	注意	ステージ2	3.37	0.71	3.08	3.46	1.87	1.34	0.62	0.68		
25	9.16						注意															
26	9.17～18					注意		注意		注意		(ステージ2)										
27	9.18～20						注意															
28	9.30					警報	注意		○	(ステージ4)			1.68	-1.93	0.48	1.31	0.90	1.93	0.96	0.02		
29	10.14						注意															
30	10.15						注意															
31	10.17～19						注意															
32	10.20						注意															
発生回数 合計				0	18	14	18	3	2(9)	12	6	1	3(12)	-	-	-	-	-	-	-	-	

■:ステージ1
 ■:ステージ2
 ■:ステージ3
 ■:ステージ4
 ■:ステージ5
 ■:潮位の干満による注意報の発令
 黒字:実際に運用した際の最大ステージ
 ():トリガー通りに設定したステージ

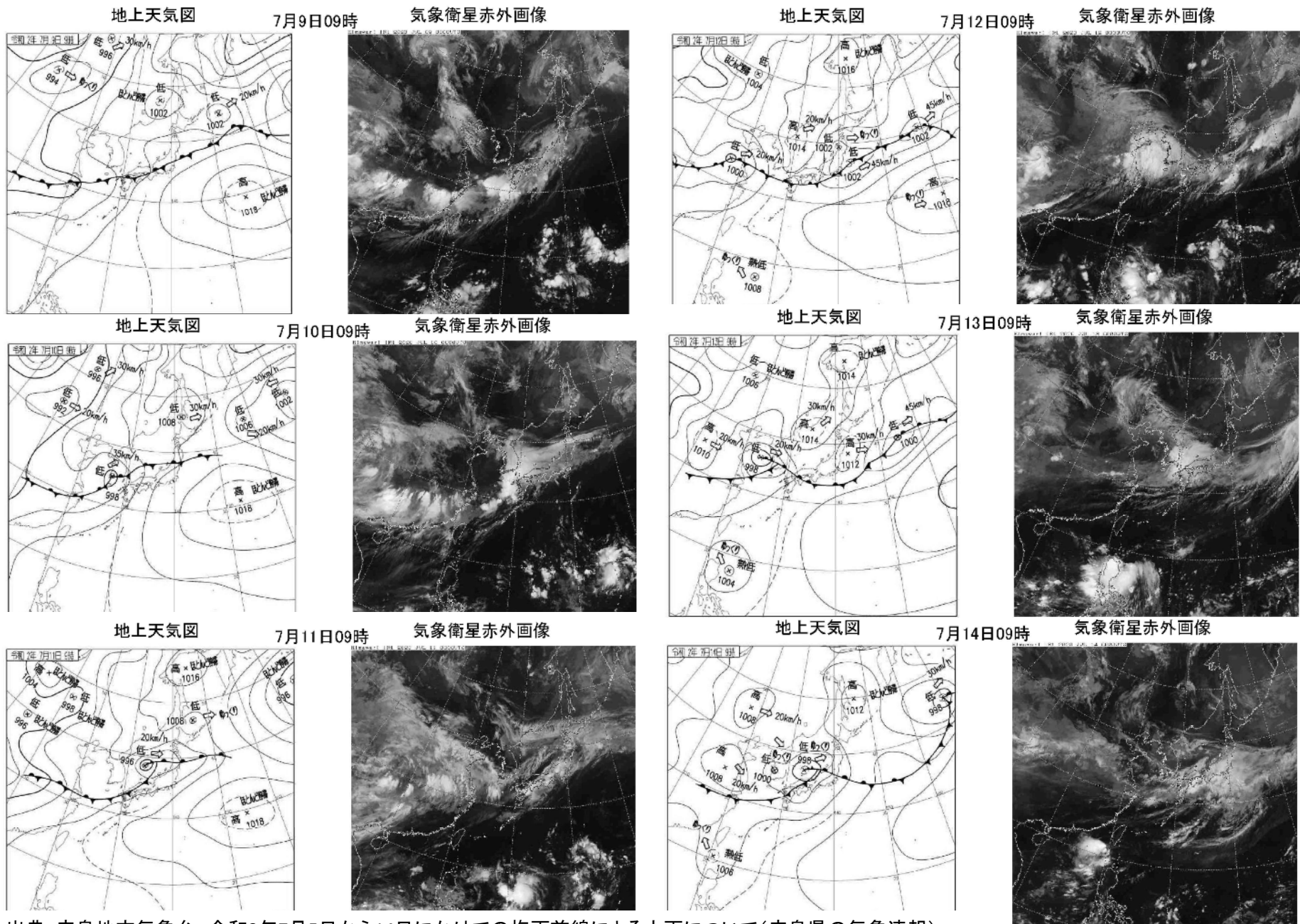
令和2年7/5～14の出水状況

- 7月5日から6日にかけて日本海まで北上し、その後、10日と13日には日本海を低気圧が通過したことに伴い、北上と南下を繰り返した。この前線に向かって暖かく湿った空気が流れ込んだ影響で、前線は断続的に活動を強め、広島市中区では5日から14日までの降水量が平年の7月の2倍を超える大雨となった。



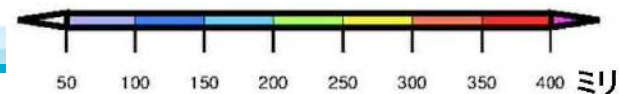
出典：広島地方気象台 令和2年7月5日から14日にかけての梅雨前線による大雨について(広島県の気象速報)

令和2年7/5～14の出水状況



出典: 広島地方気象台 令和2年7月5日から14日にかけての梅雨前線による大雨について(広島県の気象速報)

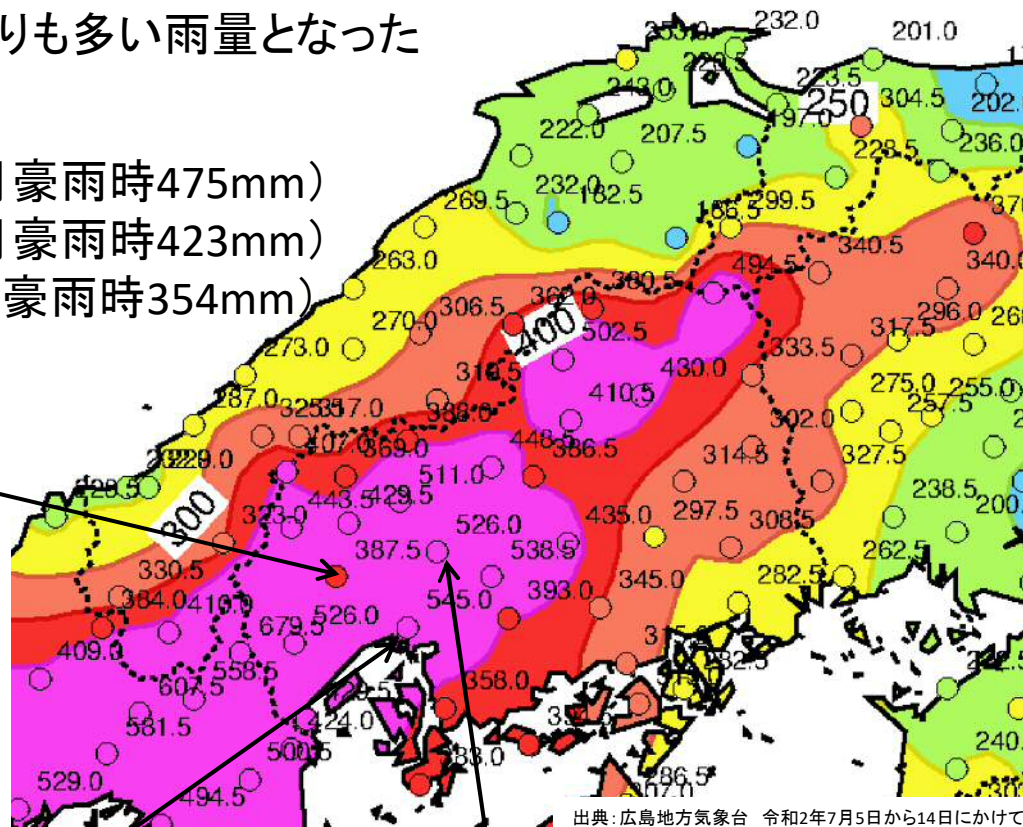
令和2年7/5～14の出水状況



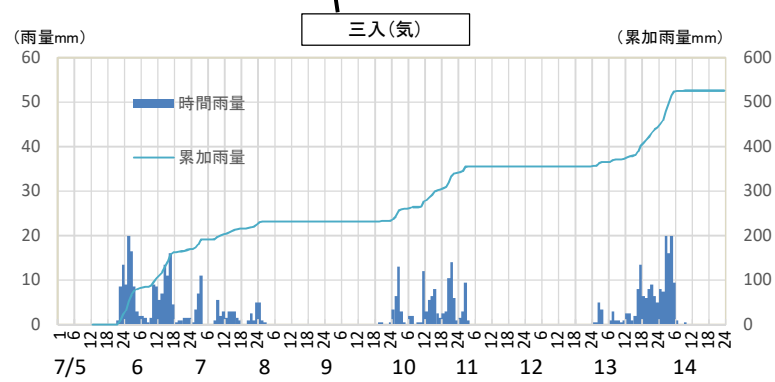
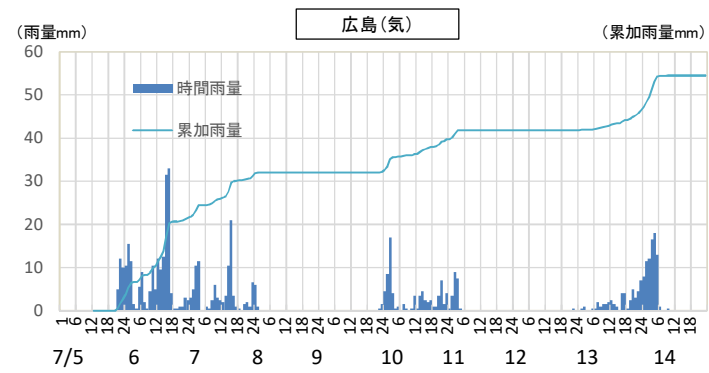
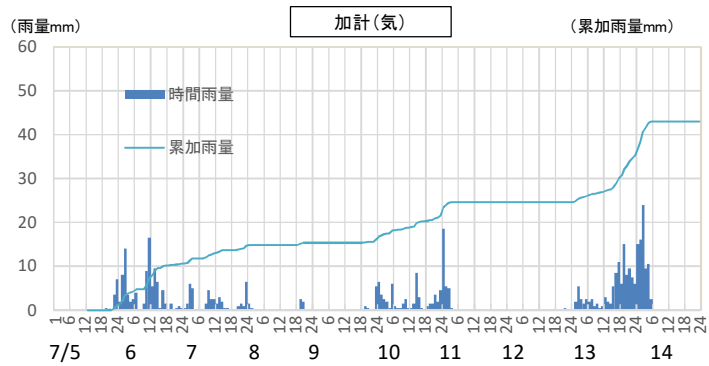
・累加雨量では平成30年7月豪雨時よりも多い雨量となった

【累加雨量】

広島観測所	545mm	(平成30年7月豪雨時475mm)
三入観測所	526mm	(平成30年7月豪雨時423mm)
加計観測所	430mm	(平成30年7月豪雨時354mm)



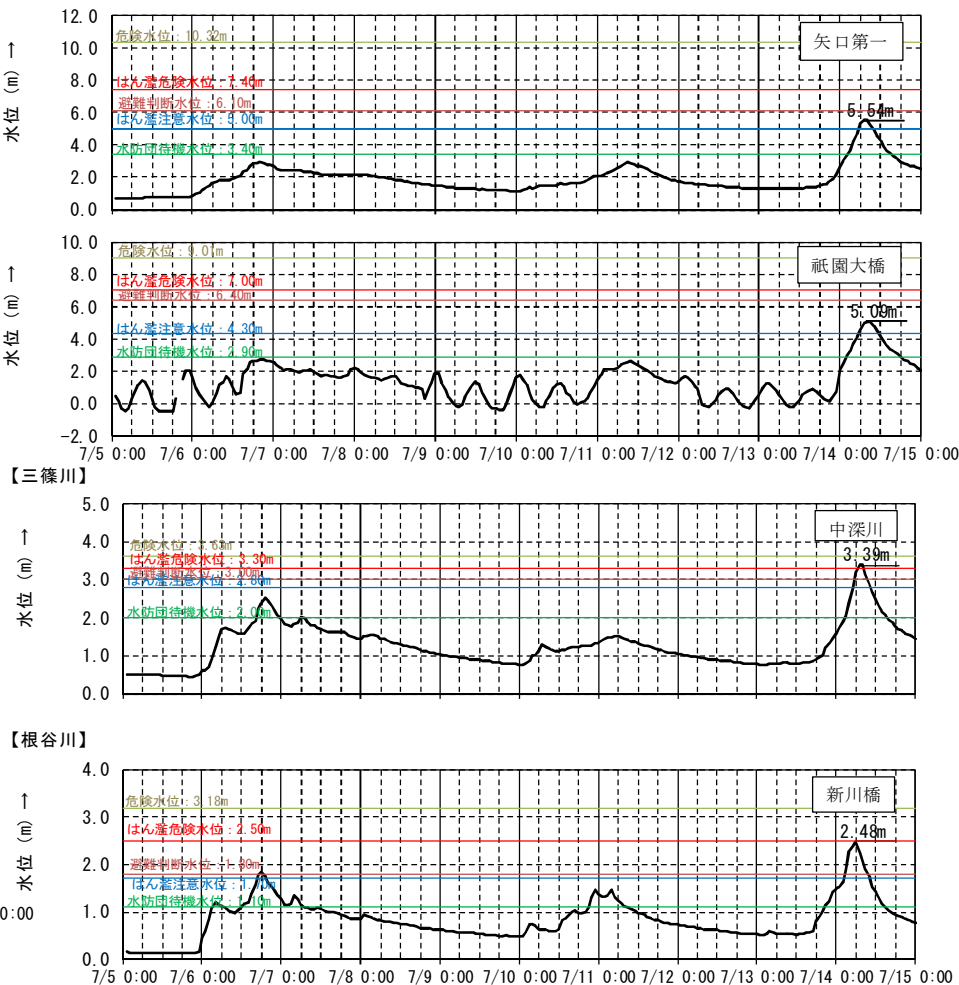
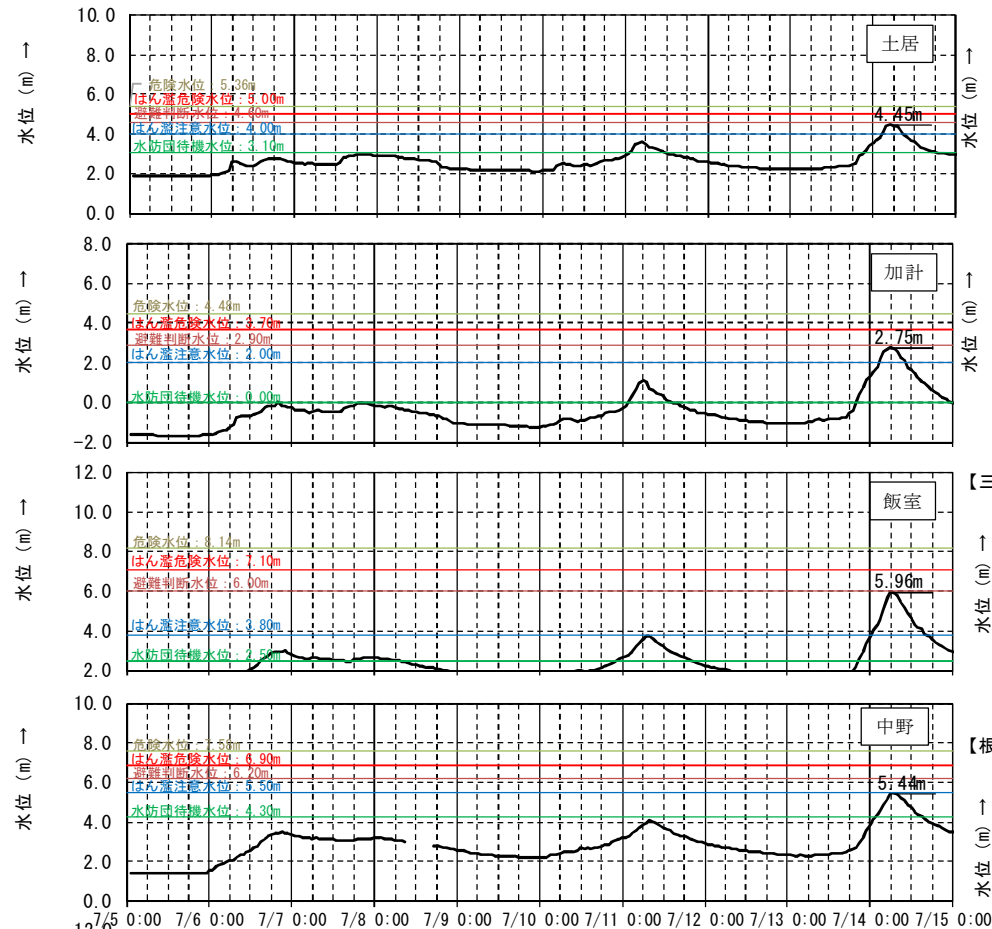
出典：広島地方気象台 令和2年7月5日から14日にかけての梅雨前線による大雨について(広島県の気象速報)



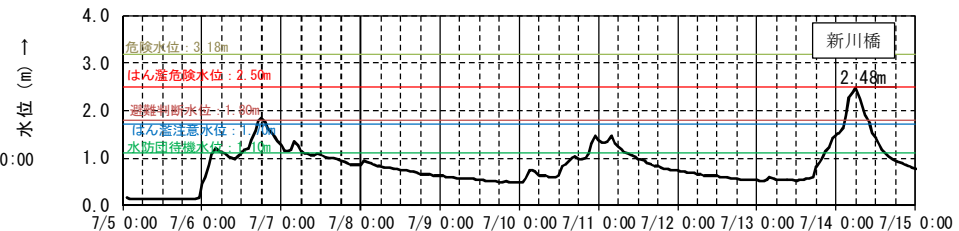
令和2年7/5～14の出水状況

- 三篠川 中深川で氾濫危険水位を超過した。
- 根谷川 新川橋で避難判断水位を超過した。
- 土居、加計、飯室、矢口第一、祇園大橋で氾濫注意水位を超過した。

【太田川】



【根谷川】

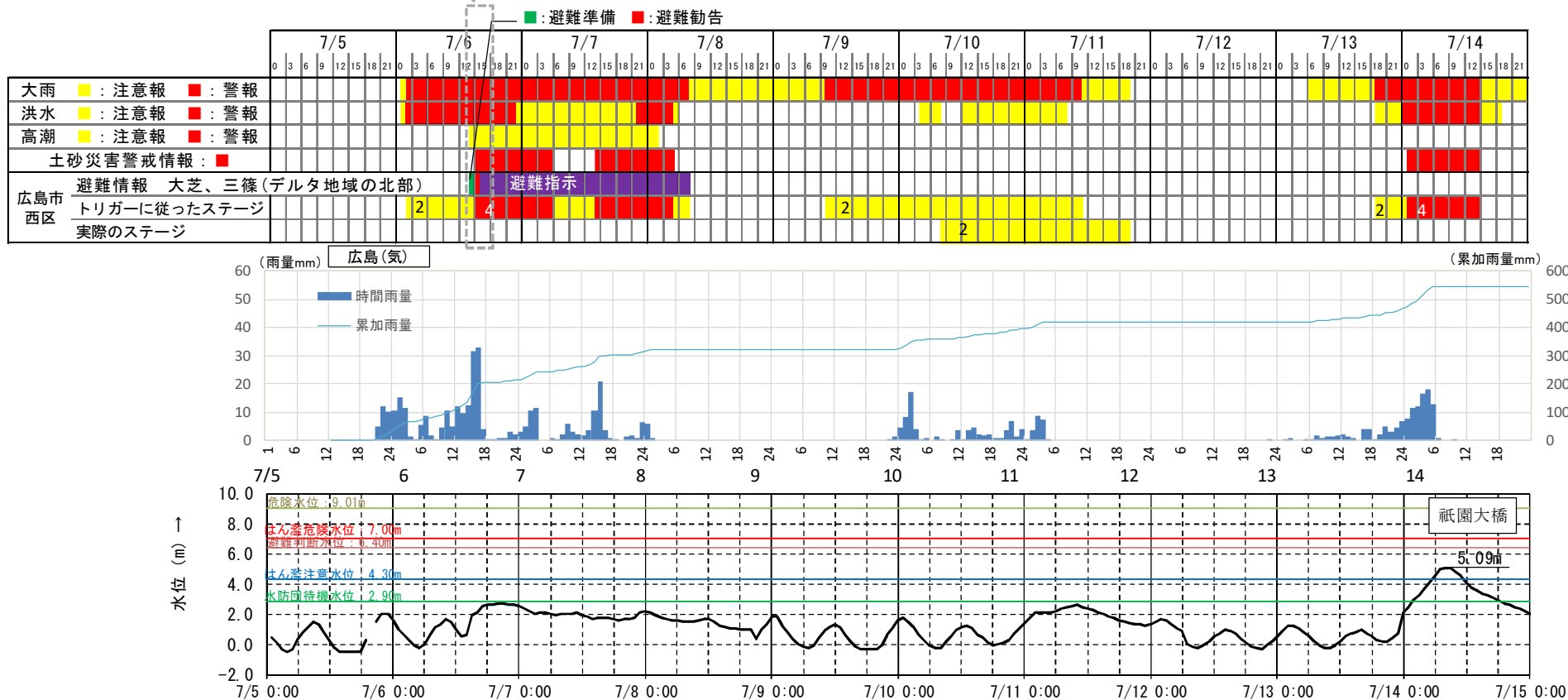


令和2年7/5～14の出水状況(西区)

【例として大芝・三篠地区の状況推移を抜粋】

- 6日14:16 大芝、三篠地区において避難準備情報を発令
- 6日15:00 大芝、三篠地区において土砂災害危険度情報(2時間後)
- 6日15:25 土砂災害警戒情報が発令
- 6日15:37 大芝、三篠地区において避難勧告を発令
- 6日16:48 大芝、三篠地区において避難指示を発令

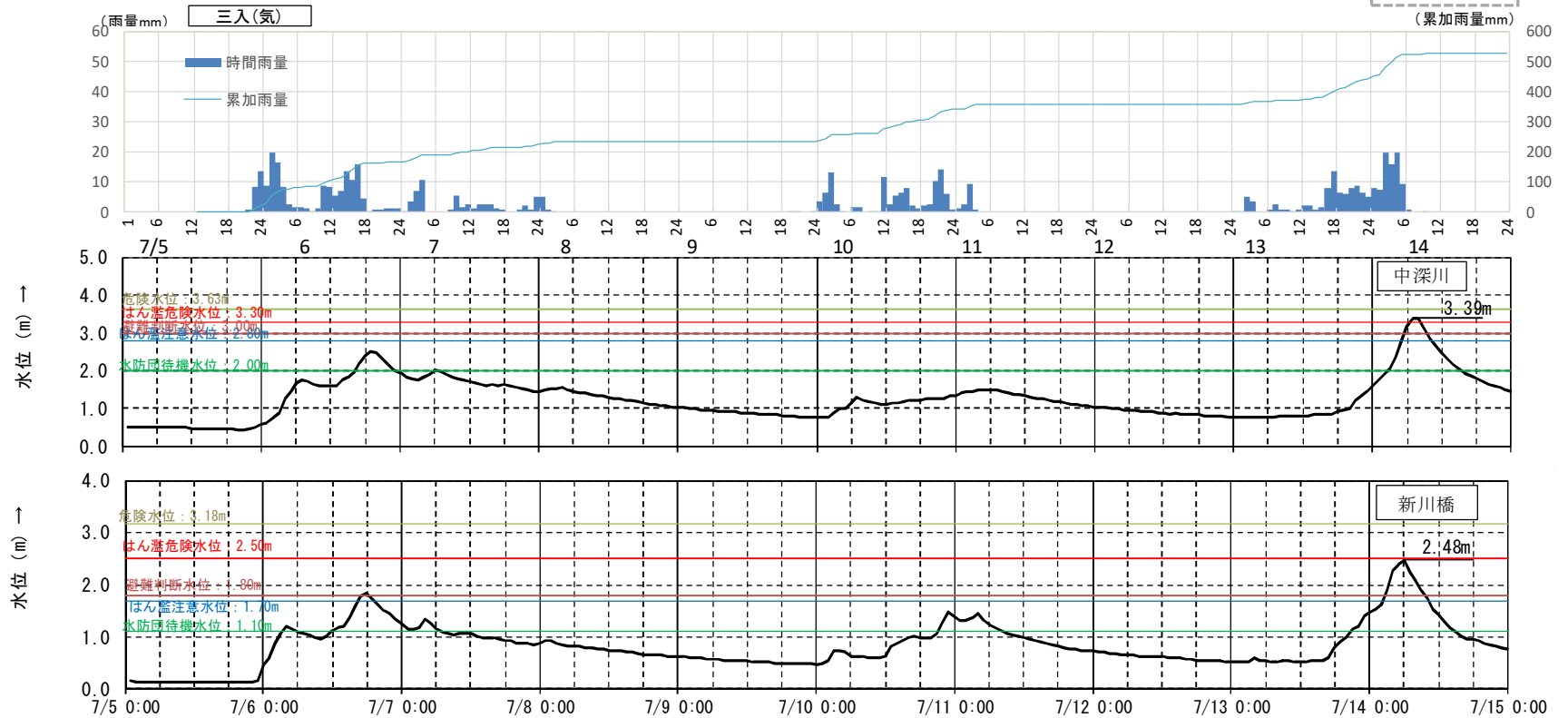
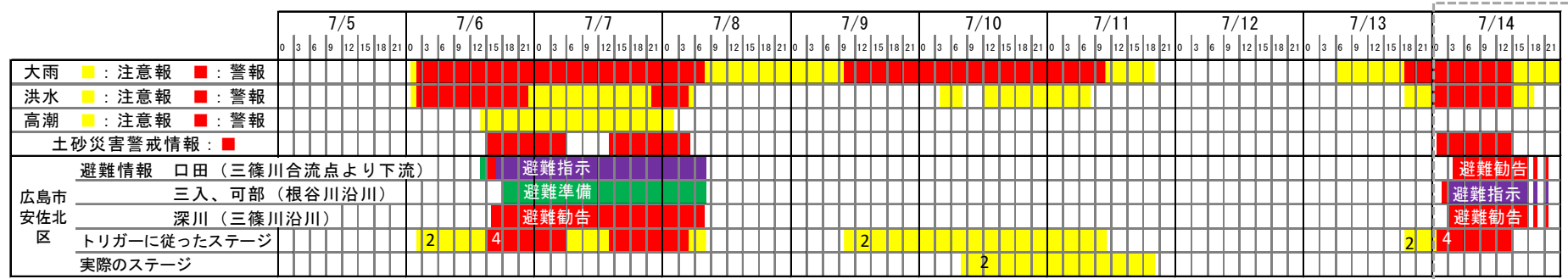
- 7/6に急激な雨により、一気にステージが上がった。
- このような状況下において、タイムラインのステージ情報を気象状況に合わせて遅延することなく配信することは難しいと考えられる。



令和2年7/5～14の出水状況(安佐北区の状況)

- 安佐北区は根谷川、三篠川が太田川に合流する地点のため河川水位が上昇しやすい。
一方、山がせまっており、土砂災害の危険性も高い地区である。

※次項に避難情報発令状況について詳細を記載



令和2年7/5～14の出水状況（安佐北区の状況）

【例として三入、可部、深川地区の状況推移を抜粋】

要因		種別	発令時刻	対象地区
洪水	新川橋水位が避難判断水位を超過	避難準備	14日 3:19	可部
土砂災害	土砂災害危険度情報(2時間後に基準値超過)	避難勧告	3:19	深川
土砂災害	土砂災害警戒情報(基準値超過)	避難指示	3:21	可部
洪水	中深川水位が避難判断水位を超過	避難準備	5:50	深川
洪水	中深川水位が氾濫危険水位を超過	避難勧告	7:00	深川

- 洪水による危険な地区と、土砂災害による危険な地区が同時に発生した。
- 結果的には、深夜～早朝での避難勧告、避難指示発令という結果となった。
- このような状況下において、タイムラインのステージ情報を気象状況に合わせて遅延することなく配信することは難しいと考えられる。

