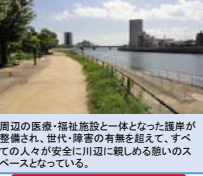


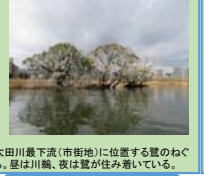
太田川見どころマップ

1.まほろば護岸【天満川】



周辺の医療・福祉施設と一体となった護岸が整備され、世代・障害の有無を超えて、すべての人々が安全に川辺に親しめる憩いのスペースとなっている。

2.鷺島【旧太田川】



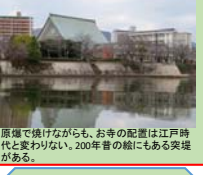
太田川最下流(市街地)に位置する葦のむぐら。昼は川風、夜は葦が住み着いている。

3.楠木の大雁木【旧太田川】



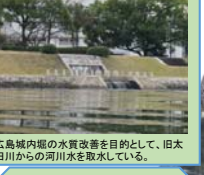
テルガに今も残る雁木の中で最大のもの。往時の盛んなった舟運を物語る。

4.寺町地区【旧太田川】



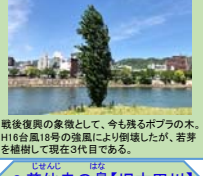
原爆で焼けながらも、お寺の配置は江戸時代と変わらない。200年首の輪にも突堤がある。

5.堀川取水口【旧太田川】



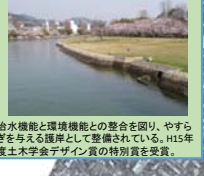
広島城内堀の水質改善を目的として、旧太田川からの河川水を取水している。

6.ポプラの木【旧太田川】



戦後復興の象徴として、今も残るポプラの木。H16台風18号の強風により倒壊したが、若芽を与える護岸として整備されている。H15年度土木学会デザイン賞の特別賞を受賞。

7.基町環境護岸【旧太田川】



治水機能と環境機能との整合を図り、やすぎを与える護岸として整備されている。H15年度土木学会デザイン賞の特別賞を受賞。

8.慈仙寺の鼻【旧太田川】



相生橋から旧太田川と元安川の分派地点を見ると慈仙寺の鼻が船首の様に見える。

9.舟繋石【旧太田川】



産木近くに残る杭。昔は舟をつなぐために利用されていた。

- 凡例
- : 主要な施設
 - : 主要な見所

相生橋【旧太田川】



分岐点に架かる珍しい丁字橋。この形が原爆投下の目印にされたと言われている。

元安橋【元安川】



毛利元就の子元康が架けたので、昔は元康橋と言った。欄干には「元」の字のデザインあり。

平和大橋【元安川】



高欄は人間の腕、手すりは拳の連なり、橋端の半円球は太陽を象徴する。西平和大橋と共にイヌミン・ノグチのデザインである。

工兵橋【京橋川】



工兵第6連隊が牛田の演習場への連絡のため架設したことからこの名前となった。

京橋【京橋川】



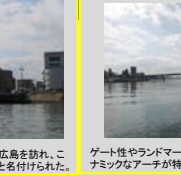
広島城から京都に向かう道筋にあるため、この名前となった。甲区で一番古い橋。H23年度選奨土木遺産。

御幸橋【京橋川】



山陰道行幸中の明治天皇が広島を訪れ、この橋を渡ったことから御幸橋と名付けられた。

宇品橋【京橋川】



ゲート性やランドマーク性を合わせ持つデザインが特徴である。

猿猴橋【猿猴川】

四隅の観柱の上に地球儀に乗り羽ばたく大きな鳥の家。欄干には猿猴二匹が向かい合っているの橋を掲げている彫りがある。

10.常夜灯【旧太田川】

常夜灯の下部の欄干は昔の石積が残っており、ここから欄干が海だったことが分かる。

11.アステールプラザ【旧太田川】

アステールプラザと一体的に整備された緑地があり、船着場もある。

12.原爆ドーム【元安川】

被爆前は産業奨励館として、曲線の美しいデザインと彫彫のドーム、また川に緑を向ける景観で広島シンボルになっていた建物である。

13.元安川親水テラス【元安川】

原爆ドームの対岸に位置し、水の都ひろしま実現に向けてのシンボルとしての水辺となっており、市民や観光客の憩いの場となっている。

14.水辺のカフェ【元安川】

平和記念公園の来訪者に憩いと交流の場を提供している。

15.船着場【元安川】

平和公園と官島を結ぶ航路の発着場にもなっており、広島ならではの観光ルートである。

16.縮景園【京橋川】

浅野家の別邸の庭園で、中国の西湖の景観を縮景したことから、この名前となった。当時は庭園内の丘に登れば宮島が見えた。

17.だいおくの鼻【京橋川】

京橋川と猿猴川に分派地点は「だいおの鼻」もしくは「出鼻」と呼ばれています。

18.京橋川の雁木群【京橋川】

潮の干満にあわせてより下りできるように川岸に設けられた階段。H19年度選奨土木遺産。

19.水辺のカフェ【京橋川】

H17年から開業したこのカフェは河川空間で常設店舗を設置した全国初の取組であり、今では、8店舗運営している。

20.河童の足跡【猿猴川】

猿猴橋の桁下に描かれた河童の足跡。船に乗り、なおかつ潮が引かれないと見えない。

国土交通省中国地方整備局
太田川河川事務所
【2020年7月版】