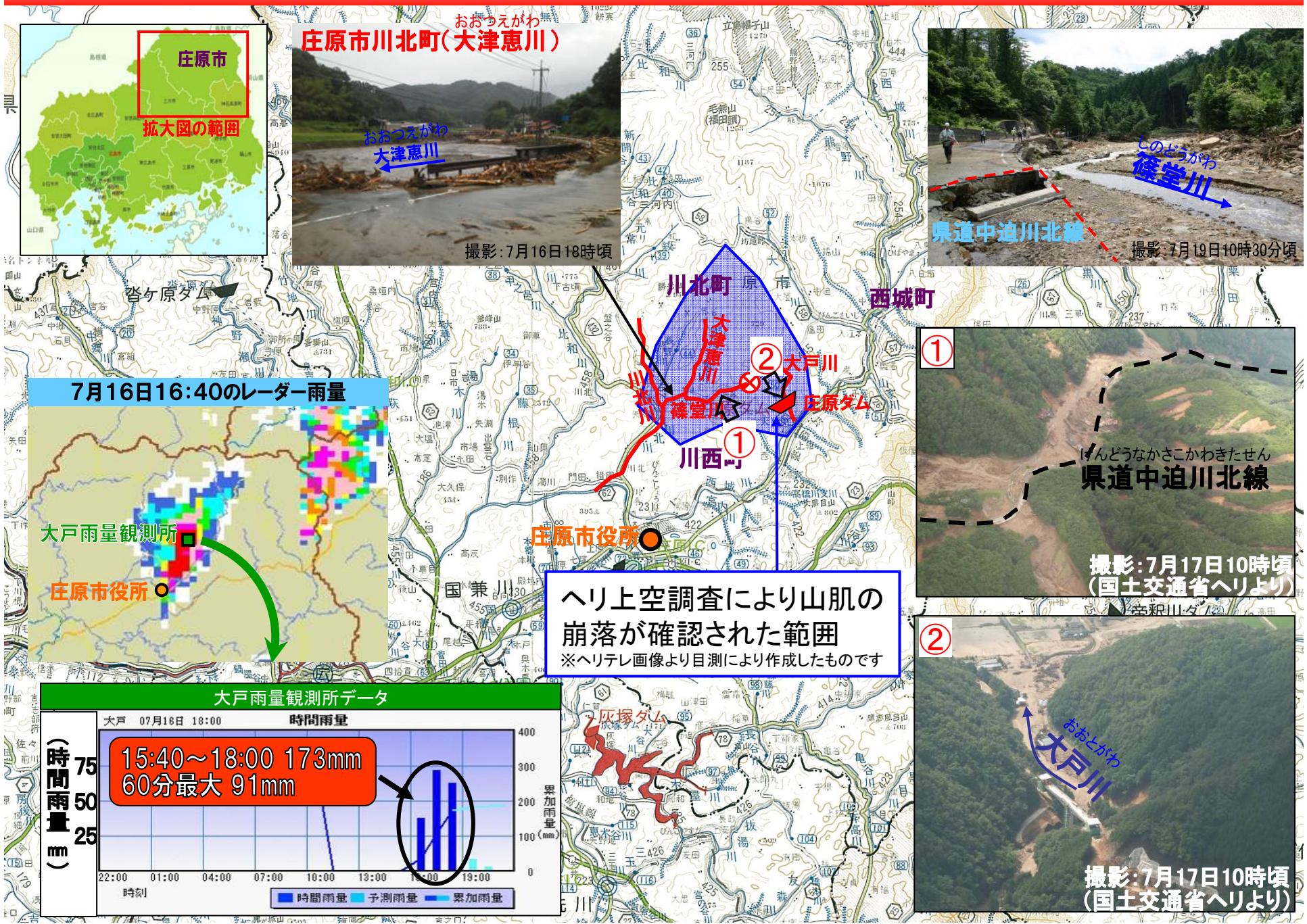


7月16日ゲリラ豪雨による広島県庄原市の被災状況



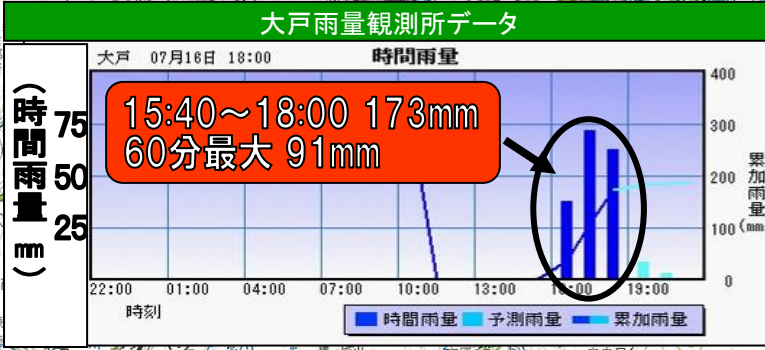
おおつえがわ
庄原市川北町(大津恵川)



7月16日16:40のレーダー雨量



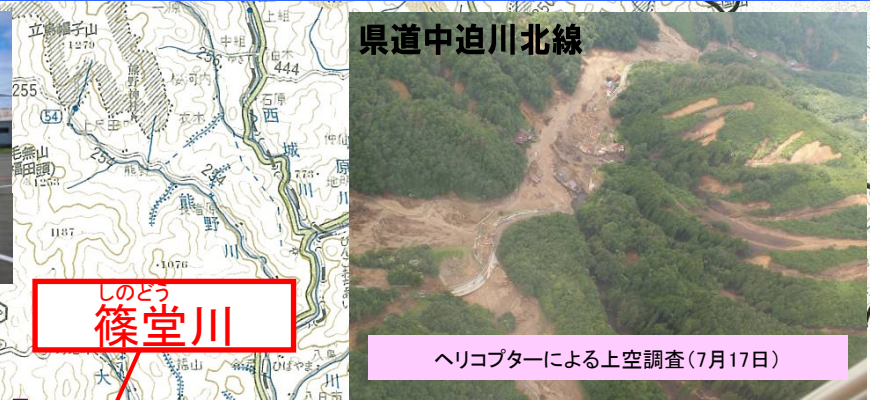
ヘリ上空調査により山肌の崩落が確認された範囲
※ヘリテレ画像より目測により作成したものです



7月16日の庄原市豪雨に関する緊急災害対策派遣隊(TEC-FORCE)活動状況

国土交通省ヘリ(あいらんど号)による調査

- 7月17日 広島西飛行場～庄原市上空
 - 被災状況調査 午前:1回、午後:1回
- 7月18日 広島西飛行場～庄原市上空
 - 高度技術指導班調査
 - 災害緊急等指導 午前:1回
 - 土砂流出の危険性調査 午後:1回



県道中迫川北線

ヘリコプターによる上空調査(7月17日)

緊急災害対策派遣隊(TEC-FORCE)活動状況

- 先遣班【7月17日～】
 - 中国地方整備局(7名)
- 高度技術指導班(災害緊急等指導)【7月18日】
 - 本省河川局(4名)
 - 中国地方整備局(1名)
- 高度技術指導班(土砂流出の危険性調査)【7月18～19日】
 - 国土交通省 国土技術政策総合研究所(2名)
 - 独立行政法人 土木研究所(2名)
 - 中国地方整備局(3名)
- 現地調査班(砂防支援)【7月21日～】
 - 中国地方整備局(5名)

おおつえ
大津恵川

しのどう
篠堂川

なかさこかわきた
県道中迫川北線

おおと
大戸川

現地情報連絡員(リエゾン)派遣状況

- 7月16日
 - 中国地方整備局職員(1名)を庄原市役所へ
- 7月17日
 - 中国地方整備局職員(1名)を庄原市役所へ



高度技術指導班(災害緊急調査)
災害復旧等指導(7月18日)
県道中迫川北線



高度技術指導班(砂防関係)
土砂流出の危険性調査(7月19日)
大戸川・大津恵川

7月16日の庄原市豪雨に関する緊急災害対策派遣隊(TEC-FORCE)活動状況



おおつえがわ
庄原市川北町(大津恵川)



庄原市川北町(大津恵川)



しのどうがわ
庄原市川北町(禊堂川)



庄原市
拡大図の範囲

広島県



7月21日調査範囲

7月22日調査予定範囲

◆7月21日調査状況

○現地調査人員

- ・TEC-FORCE(中国地整): 3名
- ・広島県: 3名
- ・砂防ボランティア: 8名
- ・コンサルタント: 3名 総勢: 17名

○調査箇所数

現在、取りまとめ中

◆7月22日調査予定

・7月21日の調査範囲において、調査未了の箇所及び西迫川、黒坪川等の調査を実施予定。なお、現地調査については、9時頃出発予定。

◆報道機関の立ち入り制限について

・庄原市により、報道機関の立ち入り制限中の区域がありますので、詳細については庄原市に問い合わせ下さい。



庄原市川北町(禊堂川)



庄原市川北町(禊堂川)



庄原市川北町(禊堂川)

7月16日の庄原市豪雨に関する緊急災害対策派遣隊(TEC-FORCE)活動状況

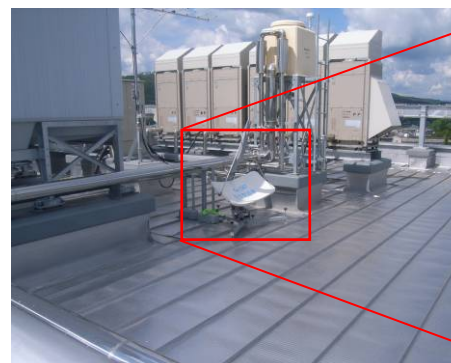
庄原市災害に関する国土交通省の対応状況

中国地方整備局災害対策本部注意体制を7月11日(日)より継続

月日	曜日	時間	内容
7月16日	金	17:50	庄原市災害対策本部設置。
		20:13	庄原市にリエゾン(中国地整1名)派遣。
		22:40	照明車及び排水ポンプ車を出動待機。
7月17日	土	9:00	ヘリコプターによる現地調査開始。
		10:15	庄原市役所にKu-SAT(衛星通信器機)を設置し、ヘリテレ画像を市役所へ配信。
		12:40	広島県知事から整備局長へTEC-FORCEの派遣を要請。
		13:30	庄原市役所へTEC-FORCE【先遣班】(中国地整1名)を派遣。
		18:00	TEC-FORCE【先遣班】(中国地整6名)派遣を記者発表(第1報)。中国地方整備局災害対策本部を「警戒体制」へ移行。
7月18日	日	6:50	中国技術事務所から待機支援車を派遣。
		8:00	庄原市役所内に現地支援センターを設置
		10:15	TEC-FORCE【高度技術指導班(災害復旧等指導)】(本省4名、中国地整1名)ヘリ上空より被災状況調査。
		13:00	TEC-FORCE【高度技術指導班(災害復旧等指導)】陸路による被災状況調査(13:00~15:00)
		13:30	TEC-FORCE【先遣班】による(中国地整1名)橋梁健全度調査
		14:00	TEC-FORCE【高度技術指導班(土砂流出の危険性調査)】(国総研2名、土研2名、中国地整3名)ヘリ上空より状況調査。
		15:30	TEC-FORCE【高度技術指導班(土砂流出の危険性調査)】庄原ダム付近の地上調査(15:30~18:20)
		19:30	土砂流出の危険性調査報告を記者発表(第2報)
7月19日	月	8:30	TEC-FORCE【高度技術指導班(土砂流出の危険性調査)】陸路による被災状況調査(8:30~11:20)
		11:35	TEC-FORCE【高度技術指導班(土砂流出の危険性調査)】庄原市長へ調査結果を報告(11:35~11:45)
		11:45	庄原市で調査結果を記者発表(11:45~12:15)
		15:30	広島県庁で広島県土木局長へ調査結果報告および記者発表
7月20日	火	17:30	TEC-FORCE【現地調査班(砂防支援)】(中国地整5名)の派遣記者発表(第3報)
7月21日	水	9:00	TEC-FORCE【現地調査班(砂防支援)】が庄原市役所に到着。広島県等との合同チームにより土砂災害に対する斜面・溪流の危険度調査開始。
		17:00	TEC-FORCE【現地調査班(砂防支援)】現地調査状況の記者発表(第4報)



▲ ヘリコプター(愛らんど号)による上空からの調査(7月17日~18日)



▲ 庄原市役所屋上に設置したKu-SATによる情報提供(7月17日~18日)

▲ 左の拡大写真(Ku-SAT-衛星通信)



▲ 庄原市での調査結果報告(7月19日11時45分~)