

(4) 二級水系流域治水プロジェクトについて

(4) 二級水系流域治水プロジェクトについて

(流域治水の取組)

地域みんなで取り組む「流域治水」

・頻発する大規模水害に備え、行政ほか住民や事業者が協力して被害を減らす努力が不可欠となっており、流域全体で水害を軽減させる治水対策「流域治水」への転換を推進しています。

流域治水の施策イメージ(3本の柱)

① 氾濫をできるだけ防ぐ ・減らすための対策

雨水貯留機能の拡大 **集水域**
 [国・市、企業、住民]
 雨水貯留浸透施設の整備、
 ため池等の治水利用

流水の貯留 **河川区域**
 [国・県・市・利水者]
 治水ダム建設・再生、
 利水ダム等において貯留水を
 事前に放流し洪水調節に活用
 [国・県・市]
 土地利用と一体となった遊水
 機能の向上

**持続可能な河道の流下能力の
維持・向上**
 [国・県・市]
 河床掘削、引堤、砂防堰堤、
 雨水排水施設等の整備

氾濫水を減らす
 [国・県]
 「粘り強い堤防」を目指した
 堤防強化等

② 被害対象を減少させるための対策

**リスクの低いエリアへ誘導/
住まい方の工夫**
 [国・市、企業、住民]
 土地利用規制、誘導、移転促進、
 不動産取引時の水害リスク情報提供、
 金融による誘導の検討

浸水範囲を減らす **氾濫域**
 [国・県・市]
 二線堤の整備、
 自然堤防の保全



③ 被害の軽減、早期復旧・復興のための対策

土地のリスク情報の充実 **氾濫域**
 [国・県]
 水害リスク情報の空白地帯解消、
 多段階型水害リスク情報を発信

避難体制を強化する
 [国・県・市]
 長期予測の技術開発、
 リアルタイム浸水・決壊把握

経済被害の最小化
 [企業、住民]
 工場や建築物の浸水対策、
 BCPの策定

住まい方の工夫
 [企業、住民]
 不動産取引時の水害リスク情報
 提供、金融商品を通じた浸水対
 策の促進

被災自治体の支援体制充実
 [国・企業]
 官民連携によるTEC-FORCEの
 体制強化

氾濫水を早く排除する
 [国・県・市等]
 排水門等の整備、排水強化

➡ 3つの柱の対策を組み合わせ、総合的・多層的に水災害に備える

浜村川・勝部川外流域治水プロジェクト（県東部西エリア）【位置図】

二級水系
流域治水プロジェクト

～あらゆる関係者により流域全体で行う「流域治水」～

○令和元年東日本台風では、各地で戦後最大を超える洪水により甚大な被害が発生したことを踏まえ、二級水系においても事前防災対策を進める必要があることから、以下の取り組みを実施していくことで、流域における浸水被害の軽減を図ります。

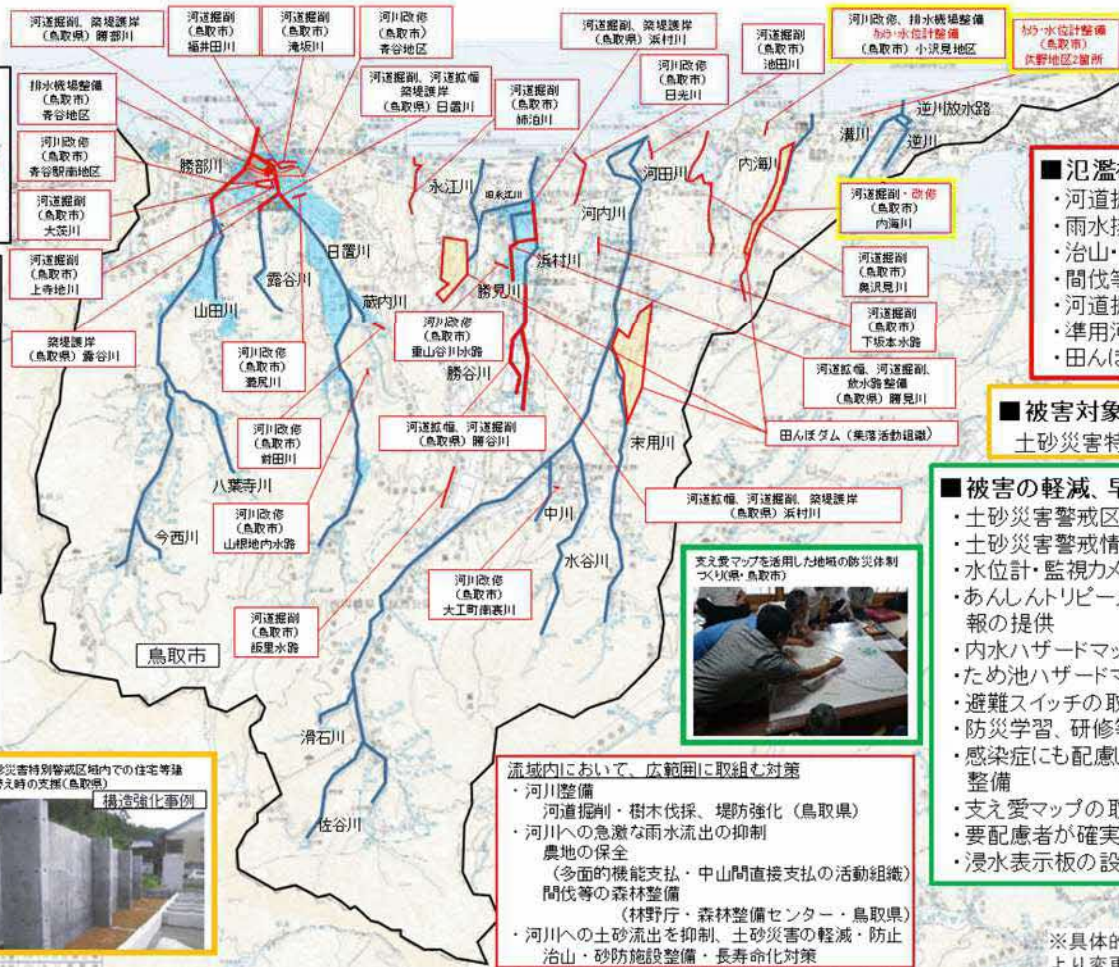
このうち、浜村川、勝見川、勝谷川については、観測史上最大降雨が発生した昭和54年10月台風20号と同規模の洪水を安全に河道に流下させ、被害の軽減を図ります。また、勝部川、日置川、露谷川については、観測史上最大降雨が発生した昭和62年10月台風19号と同規模の洪水を安全に河道に流下させ、被害の軽減を図ります。

○あわせて、迅速かつ適切な情報収集・提供体制を構築し、ホットラインを含めた確実な避難行動に資する情報発信などの取組を実施し、「逃げ遅れゼロ」を目指します。

位置図



- 【凡例】
- 二級河川
 - 氾濫を防ぐ対策
 - エリア境
 - 浸水実績
(浜村川流域)
昭和54年10月台風20号
(勝部川流域)
昭和62年10月台風19号



- 氾濫をできるだけ防ぐ・減らすための対策
 - ・河道掘削、河道拡幅、堤防整備、放水路整備等
 - ・雨水排水施設の整備
 - ・治山・砂防関係施設の整備・長寿命化対策
 - ・間伐等の森林整備
 - ・河道掘削・樹木伐採
 - ・準用河川等の河川整備
 - ・田んぼダムによる流出抑制対策 等

- 被害対象を軽減させるための対策
土砂災害特別警戒区域内での住宅等建て替え時の支援

- 被害の軽減、早期復旧・復興のための対策
 - ・土砂災害警戒区域等の指定による土砂災害防止対策の推進
 - ・土砂災害警戒情報と危険度情報の提供
 - ・水位計・監視カメラの設置
 - ・あんしんトリブメール等の情報配信ツールを活用した防災情報の提供
 - ・内水ハザードマップ・浸水想定区域図の作成
 - ・ため池ハザードマップ作成・避難訓練の実施
 - ・避難スイッチの取組推進、マイ・タイムラインの作成
 - ・防災学習、研修等を通じた地域住民への意識啓発
 - ・感染症にも配慮した、あらゆる人が避難しやすい避難所環境整備
 - ・支え愛マップの取り組み支援等による地域の防災体制づくり
 - ・要配慮者が確実に避難できる個別避難計画作成等の推進
 - ・浸水表示板の設置 等

- 流域内において、広範囲に取組む対策
 - ・河川整備
 - ・河道掘削・樹木伐採、堤防強化（鳥取県）
 - ・河川への急激な雨水流出の抑制
 - 農地の保全
(多面的機能支払・中山間直接支払の活動組織)
 - 間伐等の森林整備
(林野庁・森林整備センター・鳥取県)
 - ・河川への土砂流出を抑制、土砂災害の軽減・防止
治山・砂防施設整備・長寿命化対策



※具体的な対策内容については、今後の調査・検討等により変更となる場合がある。

浜村川・勝部川外流域治水プロジェクト（県東部西エリア） 【ロードマップ】

変更案(対比版)

- 流域エリア全体を俯瞰的にとらえ、流域に関連する機関が一体となって、以下の手順で「流域治水」を推進する。
 - 【短期】露谷川等の護岸整備を行う。
 - 【中期】勝見川、日置川については護岸整備、勝谷川、勝部川については、下流域に引き続き、河道拡幅・河道掘削・護岸整備を行う。
 - 【中長期】浜村川、勝谷川の河道拡幅・護岸整備を行う。
- あわせて、河道掘削や樹木伐採を必要に応じて実施していくほか、逃げ遅れゼロを目指した、あらゆる人が避難しやすい避難所環境整備、防災学習、研修等を通じた地域住への意識啓発などソフト対策を継続的に実施する。

浜村川・勝部川外流域治水プロジェクト(県東部西エリア)

区分	対策内容	実施主体	工程		
			短期	中期	中長期
冠壑をできるだけ防ぐ・減らすための対策	(浜村川)河道拡幅・河道掘削・築堤護岸	鳥取県	[Red bar]		
	(勝見川)河道拡幅・河道掘削・放水路整備	鳥取県	[Red bar]		
	(勝谷川)河道拡幅・河道掘削	鳥取県	[Red bar]	[Red bar]	
	(勝部川)河道拡幅・築堤護岸	鳥取県	[Red bar]	[Red bar]	
	(日置川)河道拡幅・河道掘削・築堤護岸	鳥取県	[Red bar]		
	(露谷川)築堤護岸	鳥取県	[Red bar]		
	(黒宮郷区間)河道掘削・樹木伐採	鳥取県	[Red bar]		
	(鳥取市管理区間)河道掘削	鳥取市	[Red bar]		
	池山施設の整備・長寿命化対策	鳥取県	[Red bar]		
	砂防関係施設の整備・長寿命化対策	鳥取県	[Red bar]		
	間伐等の森林整備	林野庁 森林整備センター 鳥取県	[Red bar]		
	(青谷地区)排水機場整備	鳥取市	[Red bar]		
	(小沢見地区)排水機場整備	鳥取市	[Red bar]		
	(小沢見地区、青谷地区、青谷駅南地区)河川改修	鳥取市	[Red bar]		
	(日光川)河川改修	鳥取市	[Red bar]		
	(龍尻川、内海川、新田川、山根水路、大工町南農川、豊山谷川)河川改修	鳥取市	[Red bar]		
	洪水の流出を抑制する田んぼダム	県海活動組織	[Red bar]		
被害対策を減少させるための対策	土砂災害特別警戒区域域内の住宅建て替え時の支援	鳥取県 鳥取市	[Yellow bar]		
	土砂災害警戒区域等の指定による土砂災害防止対策の推進	鳥取県	[Green bar]		
被害の軽減、早期復旧・復興のための対策	土砂災害警戒情報と危険度情報の提供	鳥取県	[Green bar]		
	水位計・監視カメラの設置	鳥取県 鳥取市	[Green bar]		
	あんしんトリビュートメール等の情報配信ツールを活用した防災情報の提供	鳥取県 鳥取市	[Green bar]		
	ため池ハザードマップの作成・避難訓練の実施	鳥取市	[Green bar]		
	浸水想定区域図、内水ハザードマップ作成	鳥取市	[Green bar]		
	避難スイッチの取組推進、マイ・タイムラインの作成	鳥取県 鳥取市	[Green bar]		
	防災学習、研修等を通じた地域住民への意識啓発	鳥取県 鳥取市	[Green bar]		
	感染症にも配慮した、あらゆる人が避難しやすい避難所環境整備	鳥取市	[Green bar]		
	防災マップの取り組み支援等による地域の防災体制づくり	鳥取県 鳥取市	[Green bar]		
	要配慮者が確実に避難できる避難計画作成等の推進	鳥取市	[Green bar]		
	浸水深表示の設置	鳥取県 鳥取市	[Green bar]		

R4年度末時点 取組状況

区分	対策内容	実施主体	工程			地区等	R4年度の取組状況	R5年度の取組予定	摘要		
			短期	中期	中長期						
氾濫をできるだけ防ぐ・減らすための対策	(浜村川)河道拡幅・河道掘削・築堤護岸	鳥取県	[進捗]				河道拡幅・護岸整備	河道拡幅・護岸整備	県		
	(勝見川)河道拡幅・河道掘削・放水路整備	鳥取県	[進捗]				放水路整備に向けての条件整理	放水路整備に向けての条件整理			
	(勝谷川)河道拡幅・河道掘削	鳥取県	[進捗]				-	-			
	(勝部川)河道拡幅・築堤護岸	鳥取県	[進捗]				流下能力向上の検討	流下能力向上の検討			
	(日置川)河道拡幅・河道掘削・築堤護岸	鳥取県	[進捗]				河道掘削・護岸整備・工換補償	護岸整備			
	(霧谷川)築堤護岸	鳥取県	[進捗]				護岸整備	護岸整備・工換補償			
	(県管理区間)河道掘削・樹木伐採	鳥取県	[進捗]				河道掘削・樹木伐採	河道掘削・樹木伐採			
	(鳥取市管理区間)河道掘削	鳥取市	[進捗]				令和4年度実施済み	継続実施			
	治山施設の整備・長寿命化対策	鳥取県	[進捗]				治山施設整備(八雲寺地区外)	治山施設整備(八雲寺地区外)			
	砂防関係施設の整備・長寿命化対策	鳥取県	[進捗]				砂防施設整備(不動谷川外)	砂防施設整備(見生寺谷川外)			
	間伐等の森林整備	林野庁 森林整備センター 鳥取県	[進捗]			(林野庁) (森林整備センター) (鳥取県)	実施事業なし 間伐67ha実施 令和4年度実施済み	間伐実施予定 間伐82ha予定 継続実施			
	(青谷地区)排水機場整備	鳥取市	[進捗]				概略設計実施	詳細設計実施予定			
	(小沢見地区)排水機場整備	鳥取市	[進捗]				詳細設計実施	小沢見排水施設整備予定			
	(小沢見地区、青谷地区、青谷駅南地区)河川改修	鳥取市	[進捗]			小沢見地区 青谷地区 青谷駅南地区	詳細設計業務 詳細設計実施 概略設計実施	排水機場周辺改修予定 排水機場詳細設計 詳細設計実施予定			
	(日光川)河川改修	鳥取市	[進捗]				R3年度事業完了	-		R4.9.1追加	
	(瀧尻川、内海川、前田川、山根水路、大工町南裏川、重山谷川)河川改修	鳥取市	[進捗]			瀧尻川 内海川 前田川 山根水路 大工町南裏川 重山谷川	実施時期未定 令和4年度工事施工 詳細設計実施 実施時期未定 地元調整 実施時期未定	実施時期未定 継続実施 河川改修工事実施予定 実施時期未定 詳細設計実施予定 実施時期未定		(今回追加予定)	
	洪水の流出を抑制する田んぼダム	集落活動組織	会下地区、上光地区、内海地区				会下地区 上光地区 内海地区	実施予定991aのうち、10%で実施 地元調整 実施予定2,245aのうち、13%で実施		実施予定991aのうち、20%で実施 地元調整 実施予定2,245aのうち、26%で実施	R4.9.1追加
	被害対象を減少させるための対策	土砂災害特別警戒区域内での住宅建て替え時の支援	鳥取県 鳥取市	[進捗]			(鳥取県) (鳥取市)	建て替え時の支援として市町への補助金を確保 鳥取市土砂災害特別警戒区域等危険住宅立替事業実施		建て替え時の支援として市町への補助金を確保 鳥取市土砂災害特別警戒区域等危険住宅立替事業実施	
		被害の軽減、早期復旧・復興のための対策	鳥取県 鳥取市	[進捗]			(鳥取県) (鳥取市)	地形改変箇所、防災工完了箇所等の基礎調査を実施 気象台と連携し情報発信(情報提供) 監視カメラ・水位計2地区設置		地形改変箇所、防災工完了箇所等の基礎調査を実施 気象台と連携し情報発信(情報提供) 施設運用開始	(今回追加予定)
	被害の軽減、早期復旧・復興のための対策	土砂災害警戒区域等の指定による土砂災害防止対策の推進	鳥取県	[進捗]							
土砂災害警戒情報と危険度情報の提供		鳥取県	[進捗]								
水位計・監視カメラの設置		鳥取県 鳥取市	[進捗]			(鳥取県) (鳥取市)	- 監視カメラ・水位計2地区設置	- 施設運用開始			
あんしんトリビュール等の情報発信ツールを活用した防災情報の提供		鳥取県 鳥取市	[進捗]			(鳥取県) (鳥取市)	あんしんトリビュール、アプリといった県運営ツールに加え、Twitter等のウェブサイト、SNSを活用し、災害時における防災・危機管理情報を迅速かつ的確に提供。 鳥取市防災アプリの運用開始	あんしんトリビュール、アプリといった県運営ツールに加え、Twitter等のウェブサイト、SNSを活用し、災害時における防災・危機管理情報を迅速かつ的確に提供。 鳥取市防災ラジオ、鳥取市防災アプリの普及			
ため池ハザードマップの作成・避難訓練の実施		鳥取市	[進捗]				ため池ハザードマップの作成(気高町大堤池)	R4でため池ハザードマップ作成済			
浸水想定区域図、内水ハザードマップ作成		鳥取市	[進捗]				内水浸水想定区域図の作成	内水浸水想定区域図の公表			
避難スイッチの取組推進、マイ・タイムラインの作成		鳥取県 鳥取市	[進捗]			(鳥取県) (鳥取市)	避難スイッチ作成の手引きを作成、支え愛マップ作成に当たったの専門家派遣支援 鳥取市河川国道事務所と連携し、普及のための講座資料を作成	支え愛マップ作成に当たったの専門家派遣支援 講座資料を活用したマイ・タイムラインの普及			
防災学習、研修等を通じた地域住民への意識啓発		鳥取県 鳥取市	[進捗]			(鳥取県) (鳥取市)	- 防災講習の実施	防災講習を実施 防災講習の実施			
感染症にも配慮した、あらゆる人が避難しやすい避難所環境整備		鳥取市	[進捗]				避難所において感染症に対応するための備蓄品整備	備蓄品の整備			
支え愛マップの取り組み支援等による地域の防災体制づくり		鳥取県 鳥取市	[進捗]			(鳥取県) (鳥取市)	市町村、社協職員及び防災士等を対象とした支え愛マップづくりインストラクター養成研修を実施するなど災害に強い地域づくりを推進 3自主防災会で実施【鹿野地区】	市町村、社協職員及び防災士等を対象とした支え愛マップづくりインストラクター養成研修を実施するなど災害に強い地域づくりを推進 継続実施			
要配慮者が確実に避難できる個別避難計画作成等の推進		鳥取市	[進捗]				実施	継続実施			
浸水深表示の設置		鳥取市	[進捗]			(鳥取市)	学校、地区公民館に設置	事業完了			

塩見川・蒲生川外流域治水プロジェクト（県東部東エリア） 【ロードマップ】

今回変更なし

●流域エリア全体を俯瞰的にとらえ、流域に関連する機関が一体となって、以下の手順で「流域治水」を推進する。

【短期】蒲生川下流域の河道拡幅・河道掘削・護岸整備を行う。

【中期】塩見川については河道の暫定整備、箭溪川については放水路整備を行う。

蒲生川については下流域に引き続き上流域の河道拡幅・河道掘削・護岸整備を行う。

【中長期】蒲生川上流域、塩見川、箭溪川、江川の河道拡幅・護岸整備を行う。

あわせて、河道掘削や樹木伐採を必要に応じて実施していくほか、逃げ遅れゼロを目指した、あらゆる人が避難しやすい避難所環境整備、防災学習、研修等を通じた地域住への意識啓発などソフト対策を継続的に実施する。

区分	対策内容	実施主体	工程		
			短期	中期	中長期
氾濫をできるだけ防ぐ・減らすための対策	〈蒲生川〉河道拡幅・河道掘削・築堤護岸	鳥取県	下流域	上流域	
	〈塩見川〉河道拡幅・河道掘削・築堤護岸	鳥取県	暫定整備		本施工
	〈箭溪川〉河道拡幅・河道掘削・築堤護岸・放水路整備	鳥取県	暫定整備		本施工
	〈江川(県管理区間)〉河道拡幅・河道掘削・築堤護岸	鳥取県			
	〈県管理区間〉河道掘削・樹木伐採	鳥取県			
	治山施設の整備・長寿命化対策	鳥取県			
	砂防関係施設の整備・長寿命化対策	鳥取県			
	〈塩見川(潮止樋門)樋門の長寿命化対策	鳥取県			
	〈平野川〉溪流保全工	鳥取県			
	間伐等の森林整備	林野庁 森林整備センター 鳥取県			
	〈鳥取市管理区間〉河道掘削	鳥取市			
	〈湯山地区、浜湯山地区〉排水機構整備・河川改修	鳥取市			
	〈江川・鳥取市管理区間〉河川改修	鳥取市			
	〈細川地区〉河川改修	鳥取市			
被害対象を減少させるための対策	土砂災害特別警戒区域内での住宅等建て替え時の支援	鳥取県 鳥取市 若菜町			
被害の軽減、早期復旧、復興のための対策	土砂災害警戒区域等の指定による土砂災害防止対策の推進	鳥取県			
	土砂災害警戒情報と危険度情報の提供	鳥取県			
	水位計・監視カメラの設置	鳥取県			
	あんしんトリビュートメール等の情報配信ツールを活用した防災情報の提供	鳥取県			
	内水ハザードマップ、浸水想定区域図作成	鳥取市			
	ため池ハザードマップの作成・避難訓練の実施	鳥取市 若菜町			
	避難スイッチの取組推進、マイ・タイムラインの作成	鳥取県 鳥取市 若菜町			
	防災学習、研修等を通じた地域住民への意識啓発	鳥取県 鳥取市 若菜町			
	感染症にも配慮した、あらゆる人が避難しやすい避難所環境整備	鳥取市 若菜町			
	支援要マップの取り組み支援等による地域の防災体制づくり	鳥取県 鳥取市 若菜町			
	要配慮者が確実に避難できる個別避難計画作成等の推進	鳥取市 若菜町			

塩見川・蒲生川外流域治水プロジェクト(県東部東エリア) **R4年度末時点 取組状況** [フォローアップ資料]

区分	対策内容	実施主体	工程			地区等	R4年度の取組状況	R5年度の取組予定	摘要
			短期	中期	中長期				
氾濫をできるだけ防ぐ・減らすための対策	(蒲生川)河道拡幅・河道掘削・築堤護岸	鳥取県	下流域		上流域		河道掘削・河道拡幅・護岸整備	河道掘削・護岸整備	
	(塩見川)河道拡幅・河道掘削・築堤護岸	鳥取県	暫定整備		本施工		河道掘削・護岸整備	河道掘削・護岸整備	
	(箭溪川)河道拡幅・河道掘削・築堤護岸・放水路整備	鳥取県	暫定整備		本施工		放水路整備に向けての条件整理	予備設計	
	(江川県管理区間)河道拡幅・河道掘削・築堤護岸	鳥取県					—	—	
	(県管理区間)河道掘削・樹木伐採	鳥取県					河道掘削・樹木伐採	河道掘削・樹木伐採	
	治山施設の整備・長寿命化対策	鳥取県					治山施設整備(蒲富地区外)	治山施設整備(蒲富地区外)	
	砂防関係施設の整備・長寿命化対策	鳥取県					砂防施設整備(山/谷川外)	砂防施設整備(山/谷川外)	
	(塩見川瀬止樋門)樋門の長寿命化対策	鳥取県					点検を実施	継続実施	
	(平野川)溪流保全工	鳥取県					溪流保全工	床固工	
	間伐等の森林整備	林野庁 森林整備センター 鳥取県				(林野庁) (森林整備センター)	実施事業なし 事業実施なし	事業予定なし 事業予定なし	
	(鳥取市管理区間)河道掘削	鳥取市				(鳥取県)	令和4年度実施済み	継続実施	
	(蒲山地区、浜湯山地区)排水機場整備・河川改修	鳥取市				蒲山地区	実施時期未定	実施時期未定	
	(江川・鳥取市管理区間)河川改修	鳥取市				浜湯山地区	実施時期未定	実施時期未定	
	(細川地区)河川改修	鳥取市					実施時期未定	実施時期未定	
被害対象を減少させるための対策	土砂災害特別警戒区域内での住宅等建て替え時の支援	鳥取県 鳥取市 岩美町				(鳥取県) (鳥取市) (岩美町)	建て替え時の支援として市町への補助金を確保 鳥取市土砂災害特別警戒区域等危険住宅代替事業実施 取組中	建て替え時の支援として市町への補助金を確保 鳥取市土砂災害特別警戒区域等危険住宅代替事業実施 継続実施	
	土砂災害警戒区域等の指定による土砂災害防止対策の推進	鳥取県					地形改変箇所、防災工完了箇所等の基礎調査を実施	地形改変箇所、防災工完了箇所等の基礎調査を実施	
	土砂災害警戒情報と危険度情報の提供	鳥取県					気象台と連携し情報発信(情報提供)	気象台と連携し情報発信(情報提供)	
被害の軽減、早期復旧、復興のための対策	水位計・監視カメラの設置	鳥取県					—	河川監視カメラ設置予定(内海川)	
	あんしんトリビュール等の情報配信ツールを活用した防災情報の提供	鳥取県				(鳥取県)	あんしんトリビュール、アプリといった県運営ツールに加え、Twitter等のウェブサイト、SNSを活用し、災害時における防災・危機管理情報を迅速かつ的確に提供。	あんしんトリビュール、アプリといった県運営ツールに加え、Twitter等のウェブサイト、SNSを活用し、災害時における防災・危機管理情報を迅速かつ的確に提供。	
	内水ハザードマップ、浸水想定区域図作成	鳥取市				(鳥取市)	内水浸水想定区域図作成	江川改良事業と調整のうえ実施予定	
	ため池ハザードマップの作成・避難訓練の実施	鳥取市 岩美町				(鳥取市) (岩美町)	ため池ハザードマップ作成済 ため池ハザードマップは作成済。避難訓練は未実施。	ため池ハザードマップ作成済 町防災訓練での取り組み検討。各地域への訓練実施の働きかけ	
	避難スイッチの取組推進、マイ・タイムラインの作成	鳥取県 鳥取市 岩美町				(鳥取県) (鳥取市) (岩美町)	避難スイッチ作成の手引きを作成、支え愛マップ作成に当たったの専門家派遣支援 鳥取河川国道事務所と連携し、普及のための講座資料を作成	支え愛マップ作成に当たったの専門家派遣支援 講座資料を活用したマイ・タイムラインの普及	
	防災学習、研修等を通じた地域住民への意識啓発	鳥取県 鳥取市 岩美町				(鳥取県) (鳥取市) (岩美町)	— 防災講習の実施 自主防災組織に向けた情報提供、防災訓練の実施。	防災講習を実施 防災講習の実施 防災土育成支援、研修会の実施	
	感染症にも配慮した、あらゆる人が避難しやすい避難所環境整備	鳥取市 岩美町				(鳥取市) (岩美町)	避難所において感染症に対応するための備蓄品整備 避難所備品等の購入	備蓄品の整備	
	支え愛マップの取り組み支援等による地域の防災体制づくり	鳥取県 鳥取市 岩美町				(鳥取県) (鳥取市) (岩美町)	市町村、社協職員及び防災士等を対象とした支え愛マップづくりインストラクター養成研修を実施するなど災害に強い地域づくりを推進 4箇所実施	市町村、社協職員及び防災士等を対象とした支え愛マップづくりインストラクター養成研修を実施するなど災害に強い地域づくりを推進 継続して実施	
	要配慮者が確実に避難できる個別避難計画作成等の推進	鳥取市 岩美町				(鳥取市) (岩美町)	未作成集落に説明実施。作成集落で1件更新作成。 申請により実施	未作成集落への継続した働きかけを行う 継続して実施	
						(岩美町)	全集落へ文書送付、説明実施。随時作成中。	継続して実施する	

(5) 各機関の取組について

【円滑かつ迅速な避難の実現】

鳥取市防災ラジオの導入(令和2年4月)

鳥取市防災ラジオ

災害時などに市が緊急情報を発信した際、FM鳥取(82.5MHz)の電波を利用し、自動で起動するラジオです。

※ 平常時は一般のラジオとして使用可能

導入の目的

防災行政無線は屋内などで聞き取りづらいとの声があり、また、テレビやメールなど個人で情報を取得するツールを持たず緊急情報の取得に不安のある方(情報弱者)に対して、新たな情報伝達手段を整備する必要があったため。

鳥取市防災ラジオの特徴

(1) 自動起動機能

⇒災害時などに防災行政無線で発信する**緊急情報を自動で放送**

※自動起動可能な場所は、FM鳥取の可聴エリアに依存します。

(2) 持ち運びが可能

⇒垂直避難時の部屋移動、避難所への移動に対応

(3) ライトの点灯機能

⇒緊急情報の**受信時にライトが自動で点灯**し、光でお知らせ

(4) 緊急放送の録音機能

⇒放送を聞き逃した時など、**自動録音された緊急情報を再生可能**

放送される内容

J-ALERT情報

(緊急地震速報・国民保護情報等)

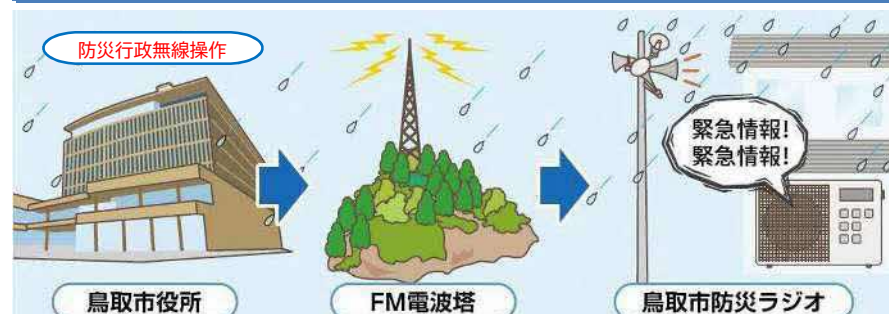
避難情報

訓練放送 等



《実際の写真》

システム概要図



【機器詳細】

販売価格 税込2,000円 (機器の約4/5を市費負担)

(販売店) 市内16店舗 ※令和3年度

製造者 リズム株式会社

販売店一覧 →
(鳥取市公式ウェブサイト)



令和2~4年度の累計販売実績 15,522台
避難所施設、要配慮者施設に設置 2,000台

【円滑かつ迅速な避難の実現】

鳥取市防災アプリの運用開始（R4.6.27から）



鳥取市防災アプリの特長

- ① 緊急プッシュ通知
- ② 防災行政無線・Jアラート連動
- ③ 防災地図
- ④ 災害3Dイメージ（AR）
- ⑤ 多言語（8カ国）対応



鳥取市防災アプリ ダウンロードはこちら



Android



iPhone/iPad



【地域の防災体制づくり】

年度を通して地区防災講習会及び地区避難所開設訓練の実施

令和4年度：30件の実績

地区防災講習会等



- 1 日 時: 令和4年10月23日
- 2 場 所: 賀露地区体育館
- 3 参加者: 賀露地区住民
- 4 内 容: 防災指導員による防災講習

地区避難所開設運営訓練



- 1 日 時: 令和4年11月13日
- 2 場 所: 久松地区公民館
- 3 参加者: 久松地区住民
- 4 内 容: 避難所開設、運営訓練

【地域の防災体制づくり】

自主防災活動への助成

「わがまち防災支援補助金制度」の創設により、地区の避難所開設、避難訓練等の必要物品の整備を促進

わがまち防災支援補助金制度の概要

1 目的

新型コロナウイルス対策を踏まえた間仕切りやテントなど、避難所運営のための防災資機材等購入費を補助するにより、地域の防災力強化・避難所の充実を図る。

2 期間 令和3年度～4年度

3 補助対象

地区自主防災会連絡協議会（61地区）

4 対象経費

防災資機材・避難所備品の整備費

5 補助率 10割

6 上限額 20万円～165万円
（世帯数に応じて上限設定）

7 避難所開設時や訓練等に必要な物品の整備の一例



段ボールベッド



段ボール間仕切り



発電機



非接触式温度計



寝袋

【洪水を未然に防ぐためのハード対策の推進】

内海川河川改修

- 河川浚渫、伐採並びに護岸改修・河道拡幅整備により流下能力の向上を図る
- 環境保全型ブロックを使用し、生物の多様な生息環境を確保

浚渫、伐採の実施と護岸改修・河道拡幅により流下能力の向上を図る。



環境保全型ブロックの使用により生息環境を保護



【河川・堤防機能の脆弱性評価を活用した水防体制の強化・効率化】

河川監視カメラ・水位計の設置

- 浸水被害頻発箇所である、小沢見、伏野地区にカメラ・水位計を設置
- 小沢見地区は高潮、波浪状況も監視



潮位と河川の状況を監視し、適切な樋門操作と住民への情報発信を行う。

観測日	観測時刻	水位(m)
2/16	16:28	0.65
2/16	16:23	0.65
2/16	16:18	0.65
2/16	16:13	0.65
2/16	16:08	0.65
2/16	16:03	0.65
2/16	15:58	0.65
2/16	15:53	0.65
2/16	15:48	0.65
2/16	15:43	0.65
2/16	15:38	0.65
2/16	15:33	0.65
2/16	15:28	0.65
2/16	14:28	0.65
2/16	13:28	0.65
2/16	12:28	0.64
2/16	11:28	0.64
2/16	10:28	0.64
2/16	09:28	0.64
2/16	08:28	0.64
2/16	07:28	0.63
2/16	06:28	0.63
2/16	05:28	0.63
2/16	04:28	0.63
2/16	03:28	0.63
2/16	02:28	0.62
2/16	01:28	0.62
2/16	00:28	0.62
2/15	23:28	0.62
2/15	22:28	0.61
2/15	21:28	0.61
2/15	20:28	0.61
2/15	19:28	0.60
2/15	18:28	0.60
2/15	17:28	0.60

内水浸水想定区域図（想定最大規模降雨）の作成及び公表

令和3年の水防法改正により、原則、公共下水道等による浸水対策を実施する全ての団体において、**想定最大規模降雨**に対する雨水出水浸水想定区域を指定することとなった。【水防法第14条の2】

下水道計画区域（雨水）の一部及び過去に浸水被害が生じた正蓮寺、青谷町青谷、河原町佐貫を対象に、想定最大規模降雨に伴う内水浸水想定区域図を令和4年度に作成。

令和5年3月に鳥取市ホームページへの掲載をもって雨水出水浸水想定区域の指定、公表。

令和5年度 東大路、福部町湯山の浸水域を指定・公表予定。

令和6年度 下水道計画区域（雨水）残り分の浸水域を指定・公表予定。

下水道計画区域（雨水）の一部



雨水計画区域2, 889haのうち2, 042ha

正蓮寺



青谷町青谷



河原町佐貫

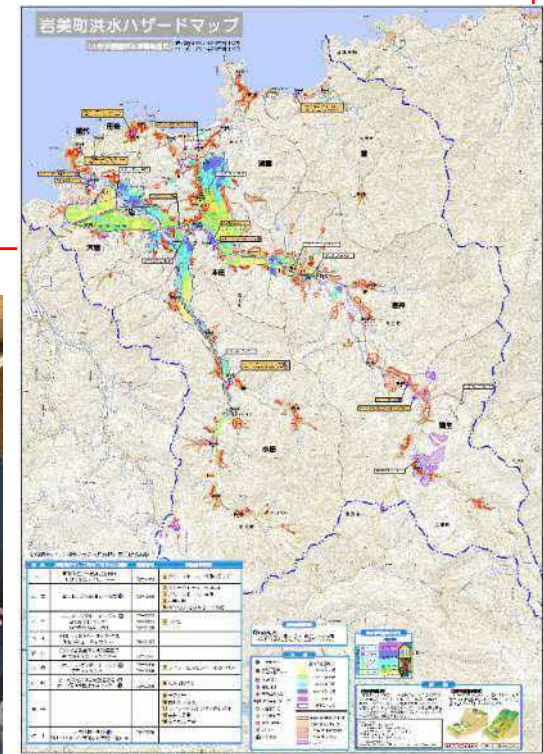


想定最大規模降雨

令和3年7月7日降雨波形を引き伸ばし、ピーク時に**時間最大雨量130mmの降雨**、流域全体に24時間総雨量**299.5mm**の降雨があった場合を想定。

岩美町の取組

- 個別避難計画の作成
- 各地区・集落における説明会・研修会の実施
（浸水想定・土砂災害危険区域の説明、支え愛マップ、ハザードマップ等）
- 総合防災訓練（避難所運営等）、水防訓練の実施
- 新型コロナウイルス感染症対策を踏まえた避難所運営訓練の実施
- 指定避難所への防災倉庫の設置及び必要資機材の整備
- 水防団（消防団）による水防箇所の点検
- 裏山点検の実施
- 地域防災活動協力員養成講座の開催
- 防災士組織の設立（R2. 9）



若桜町の取組



- ▶ 支え愛マップの見直し
若桜町社会福祉協議会、役場福祉担当・防災担当に加え、役場の集落担当が参加して、町内の40自治会を3年計画で全集落、マップを更新しました。
(令和4年度で概ね全集落完了)
令和5年度から引き続き3ヶ年計画で見直し作業を行います。

▶ 防災学習（ナティキッズクラブ）

令和4年11月13日、若桜町公民館主催の小学生を対象とした体験学習会のなかで、自宅の非常持出品（リュックサック）のなかを確認したり、パーティションテントやダンボールベッドの組立てから収納、防災食の試食などを行い、防災について学習しました。



- ・パーティションテント、ダンボールベッドの組立

若桜町の取組

▶ 若桜町防災訓練

令和4年10月2日、大雨を想定した避難訓練を町内全域で実施、町内の3会場では役場職員による避難所運営訓練のほか、会場ごとに救護訓練、消火訓練、水防訓練等を実施しました。



・ 消防団・自警団による土のう作り（つく米会場）



▶ 若桜町防災訓練（災害対策本部）

吉川会場、つく米会場のドローンによる被害状況を確認する役場の災害対策本部。

支え愛マップづくりを通じた地域防災力向上

(60集落作成済／87集落)

①支え愛マップづくりの周知

未実施集落の世話人へ支え愛マップづくりの意義を説明し、集落説明会を開催している。平成29年度～令和3年度の五か年で23集落・3団体で実施したが、令和4年度については新規のマップづくりに取り組む集落・団体はなかった。

②支え愛マップづくりの継続

既実施集落の支え愛マップ更新や避難訓練などを通して住民が現況を把握し、効果的な避難活動につなげることを目的として実施している。平成29年度～令和3年度の五か年で27集落で実施した。

令和4年度は5集落でマップの更新、2地区でマップを活用した避難訓練が実施された。

今後も引き続き智頭町社会福祉協議会、鳥取県、鳥取県社会福祉協議会等、関係機関と連携し、マップの新規作成・継続的なマップの更新を働きかけ、地域防災力の向上に繋げていきたい。



智頭町水防訓練の実施

新型コロナウイルス感染症の影響により令和2年度・令和3年度実施されなかった水防訓練を実施した。

【訓練内容】

- ・水防団によるロープ結索訓練・土のう作り・積土のう工
- ・支え愛マップを活用した地区住民による避難訓練
- ・警察署と連携した住民の避難誘導
- ・消防署・病院と連携した負傷者の搬送

今後も新型コロナウイルス感染症の状況に留意しつつ訓練を実施する。



令和4年度 流域治水及び減災対策協議会（八頭町）



1. 主な取組み状況

令和4年度については、地域防災力の向上と住民の水害に対する意識と知識の高揚を図るため、集落、福祉関係団体及び小学校などで防災学習会を実施しました。

主に洪水・河川水位、土砂災害、避難所運営及び避難のしかたについて学習し、小学校については、「自分たちのハザードマップ」を作成するなど、災害から自分や家族の「命」を守る行動を学びました。

。

2. 今後、力を入れたい取組み

住民に「自らの命は自らが守る」ことが大切であることを理解していただき、適切な時期に安全な避難ができるように、また、大規模災害時、避難者で自主的に避難所運営を行えるよう学習会及び訓練を実施したいと考えています。

職員につきましても、災害業務での確かな判断及び迅速な行動が求められることから、職員研修に力を入れて行きます。



県危機管理局の取組

○避難スイッチの取組推進

避難行動を起こすきっかけとする目安を、住民自ら決める取り組み。
※令和元年度「防災避難対策検討会」の提言を受け、令和2年度から実施。

<避難スイッチのイメージ>



○地域の支え愛マップづくりを通じた地域防災力向上

【R4実績(R5.2月末時点)】新たに43地区が作成(合計944地区)。

<支え愛マップづくりの様子>

○あんしんトリピーメール・あんしんトリピーナビによる県民への周知

・避難情報や警報など、欲しい情報が選択でき、いち早く情報を届ける。

○広域避難の取組推進

・市町村の行政界を超えた事前の広域避難について市町村と検討を開始。



○災害ケースマネジメントの推進

・鳥取県中部地震を契機に、被災者一人ひとりに寄り添った生活復興支援を平成30年4月から開始。
・令和4年10月に県、市町村、専門士業団体、県社協等で構成する「災害ケースマネジメント協議会」を設立し、関係機関が連携して災害ケースマネジメントに取り組む体制を構築。

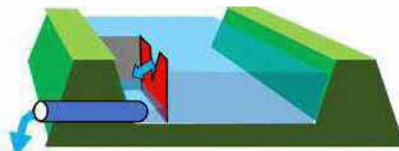
<災害ケースマネジメント：訪問調査の様子>



田んぼダムモデルほ場実証研修

田んぼダムモデルほ場を設置し、農業者や地域住民を対象とした実証研修を行うことで、貯留効果や管理手法、営農影響等についての理解醸成を図る。

- 研修回数：R4実績 4回（6～10月）
- 参加者：261名（農業者144名、地域住民117名）
- ※R5年度は5回の研修開催を予定



【参加者の反応】

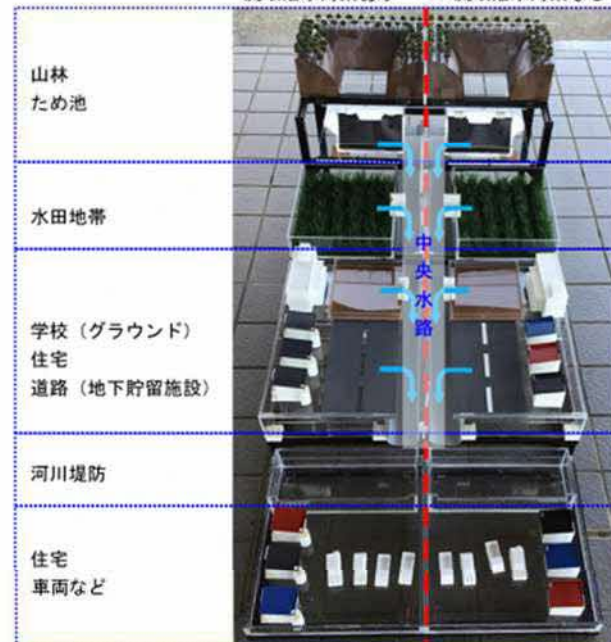
- 田んぼダムの効果や実施方法等を理解した。(97%)
- 田んぼダムは有効でありその効果を期待する。(91%)

模型活用による啓発授業

模型を利用した地域の防災研修や出前授業により、「流域治水」の効果を体現する。

- R4実施回数
小学校6回 自治会1回 多面組織3回

流域治水対策あり → 流域治水対策なし



【田んぼダムの取組状況】

R3年度		R4年度(見込)		R3→R4 7地区増 85ha増
地区数	面積(ha)	地区数	面積(ha)	
10	60	17	145	

県農地・水保全課の取組 防災重点農業用ため池における流域治水対策等の取組

ソフト対策

ため池ハザードマップの作成



令和3年7月豪雨による洪水吐流下状況（下流人家の床下浸水等が発生）



※十分な洪水吐を有していても、ため池堤体は守られるが、流下水量が増すことで、被害が発生する場合もある。

避難訓練の実施



監視カメラ・水位センサーの設置



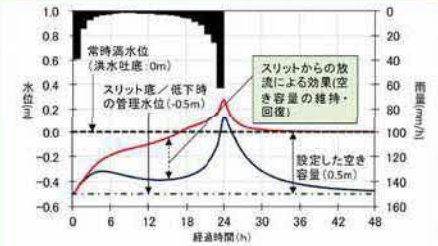
※日頃から、地域内の防災意識醸成、連絡体制整備による避難体制構築が求められる。

ハード対策



(参考：R3に米子市で実施したため池整備)

ため池洪水吐へのスリット付与



※洪水吐越流堰等にスリットを設けることで、スリット深さに対応した空き容量を確保。
⇒手間をかけずに低水位を保つことが可能。

- ① ハード整備 ... 力強く推進していく。（防災・減災、国土強靱化のための5か年加速化対策）
主な予定 ... 塩見川（駅前工区および箭溪川放水路）、砂田川（鉄道橋拡幅）、
日置川（堤防整備）、蒲生川（堤防整備）、浜村川・勝見川（放水路）
八東川（堤防整備）、私都川（JR鉄道橋架替促進） など
- ② 排水対策 ... 今年度排水ポンプ車を1台追加配備し、計3台で緊急時に備える。
樋門の省力化を推進していく。（楽に開閉でき、操作員の負担を軽減する） ※下記
- ③ 流域治水 ... 大路川流域において、雨水貯留対策について住民との合意形成を図っていく。
県・市が連携して効果的な内水対策を推進していく。【本協議会にて分科会を設立】
- ④ 河川情報 ... デジタル技術を活用した新たな発信手段の導入を検討していく。
（早く、確実に、わかりやすい発信）
- ⑤ 啓発活動 ... 防災教育や出前説明会を継続的に取り組んでいく。
（要配慮者施設についても要請があれば実施する）

樋門操作の省力化（手動⇒電動化）

- 地域住民などに市町を經由して操作を委託している手動の樋門について、操作員の負担軽減かつ開閉迅速化による省力化推進のため、電動化に着手。
- 令和5年2月14日に、県内1号機（大路川：鳥取市雲山）の設置を完了。
- 令和7年度までに全県で160基（予定）を設置していく。



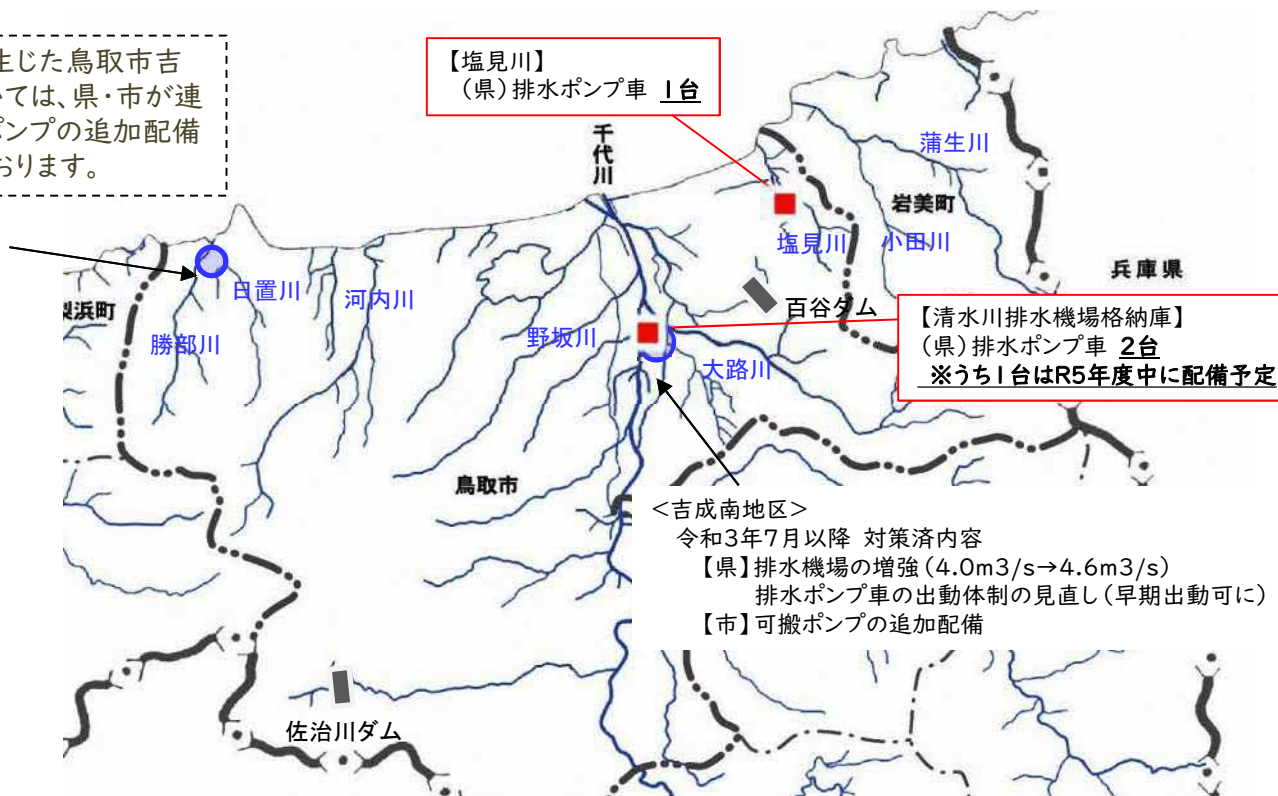
- 既設ハンドルを取り外し機器を固定
- 電動ドリルで昇降作業可能 69

◎出水に備え、万全を期してまいります。

- ①河川管理施設（堤防、排水機場、樋門）の点検および修繕を終え、また、確実に稼働する体制を整えております。
- ②状況に応じて速やかに排水ポンプ車を出動させます。また、必要に応じて国に出動要請をします。
- ③水防資材（大型土のう袋、土のう袋）も備蓄しており、状況に応じて速やかに市町や建設業協会へ提供します。
- ④水位情報を「あんしんトリピーメール」にて発信します。（水位周知河川：蒲生川・小田川、塩見川、大路川、野坂川、河内川、勝部川・日置川、私都川、八東川）
- ⑤ダムについては、緊急放流が予想される場合、警戒レベル4相当情報を「あんしんトリピーメール」にて発信します。
- ⑥水位計および河川監視カメラを増設しております。鳥取県防災情報HPから閲覧いただけます。
- ⑦市町の皆様へは、水位情報およびダム情報をFAXと電話にてご連絡します。
（ホットラインによって鳥取県土、八頭県土整備事務所長が小まめにご連絡します）

令和3年7月豪雨にて浸水被害が生じた鳥取市吉成南地区や鳥取市青谷地区においては、県・市が連携して緊急対策（河道掘削、可搬ポンプの追加配備等）を実施するなど、厳重に備えております。

<青谷地区>
令和3年7月以降 対策済内容
【県】河道掘削
【市】可搬ポンプの追加配備



県治山砂防課の取組 かせち 加勢蛇川、本谷奥国有林、野井倉地区(加勢蛇川水系・鳥取県琴浦町)

総合的な流木災害防止対策を実施する契機

平成23年9月3日に台風12号による集中豪雨等により山腹崩壊が発生し、溪流内に不安定な土砂とともに倒木が堆積しており、今後の出水によりこれらの土砂や倒木が流出して流木災害が発生する恐れがある。

過去の災害発生時の状況



事業概要

	砂防事業		治山事業	
事業名	火山砂防事業 H24～ 社会資本整備総合交付金 R1～ 大規模特定砂防等事業費補助	水源地域整備事業	復旧治山事業	林地荒廃防止事業 H24 一括交付金 H25～ 農山漁村地域整備交付金
事業主体	鳥取県	近畿中国森林管理局	近畿中国森林管理局	鳥取県
事業期間	平成24～令和6年度	平成26～30年度	令和2～8年度	平成24～29年度
全体事業費	855,000千円	490,000千円	253,617千円	103,100千円
整備内容	透過型堰堤工1基	山腹工4.47ha 谷止工1基 床固工3基	山腹工4.00ha 床固工4基	山腹工0.5ha

事業連携による成果

- ◎砂防事業: 下流への土砂流出防止対策として透過型堰堤工を整備
- ◎治山事業(国有林): 山腹崩壊地及びその周辺の荒廃溪流対策として山腹工、谷止工等を整備。
- ◎治山事業(民有林): 山腹崩壊地の復旧対策として山腹工を整備

この事業連携により、上中流の発生源対策及び下流域での土砂流出防止対策が可能となり、総合的な流域対策が可能となった。

砂防堰堤工

治山事業による整備状況

治山(森林管理局) 溪間工・山腹工

治山(県) 山腹工

治山事業による整備状況

砂防事業による整備状況

県河川課の取組 樋門操作の省力化推進中！

■ 地元操作員の負担を軽減し、確実な操作へ

- 【背景】・適切なタイミングでの樋門操作が豪雨対策には重要！
・操作員の高齢化が進む中、体力が必要な手動式樋門の負担軽減が必要

➡ 大規模な施設改修は時間もお金もかかるため、
県内の手動樋門を電動ドリルで開閉できるように改造を進行中！

※令和7年度までに手動式樋門160基を順次改造



5～10分近くの全身運動！



指先一つで上げ下げ可能。しかもあっという間！



※河川課ホームページで、導入効果、操作方法等を公開しています。

<https://www.pref.tottori.lg.jp/309882.htm>

