

令和3年度 第1回 山口県道路交通渋滞対策部会

令和3年8月27日(金)
山口県道路交通渋滞対策部会

目次

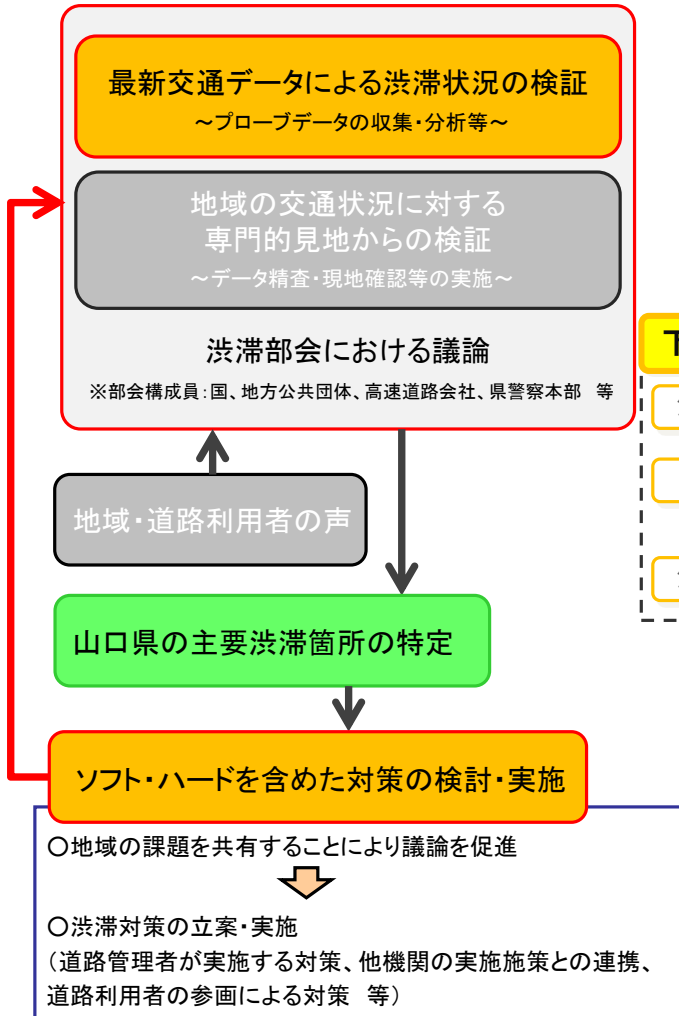
1. これまでの検討経緯
2. 主要渋滞箇所のフォローアップ
3. 渋滞対策の効果検証
4. 道路利用者団体と連携した渋滞対策
5. 観光地渋滞対策
6. ニューノーマル時代における交通需要マネジメントの検討

1. これまでの検討経緯

これまでの検討経緯

- 平成24年度第3回渋滞部会で議論した内容を受け、平成25年1月に「主要渋滞箇所(83箇所)」を公表。
- 「渋滞対策の基本方針」を策定、主要渋滞箇所のフォローアップを実施するとともに、必要に応じてワーキンググループを開催し、課題の共有および対策の検討等を実施。
- 令和2年度第1回渋滞部会においては、主要渋滞箇所2箇所の特定解除を決定、道路利用者団体と連携した渋滞対策について確認等を実施。
- これまでに、計11箇所の主要渋滞箇所の特定解除を決定。

▼対策検討のマネジメントサイクル



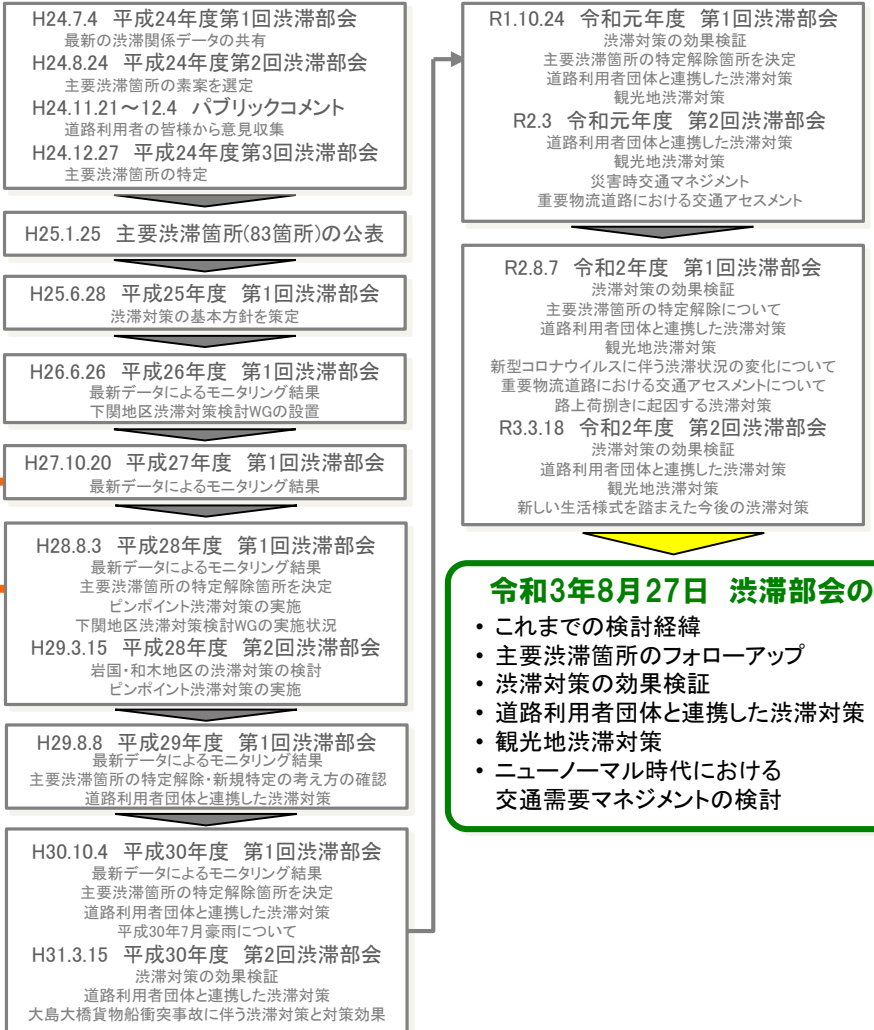
下関地区渋滞対策検討WG

第1回下関地区WG (H26.10.9)

第2回下関地区WG (H27.6.1)

第3回下関地区WG (H28.3.28)

渋滞部会～これまでの経緯～



令和3年8月27日 渋滞部会の開催

- これまでの検討経緯
- 主要渋滞箇所のフォローアップ
- 渋滞対策の効果検証
- 道路利用者団体と連携した渋滞対策
- 観光地渋滞対策
- ニューノーマル時代における交通需要マネジメントの検討

主要渋滞箇所の選定状況（山口県全体）

● 主要渋滞箇所として83箇所（一般道路）を特定し、H28.8に5箇所、H30.10に3箇所、R1.10に1箇所、R2.8に2箇所を解除。
現在全72箇所。

<箇所内訳> 岩国市・和木町：17、周南市・下松市：11、防府市：6、山口市：10、山陽小野田市・宇部市：11、下関市：14 その他：3（萩市：1、柳井市：2）

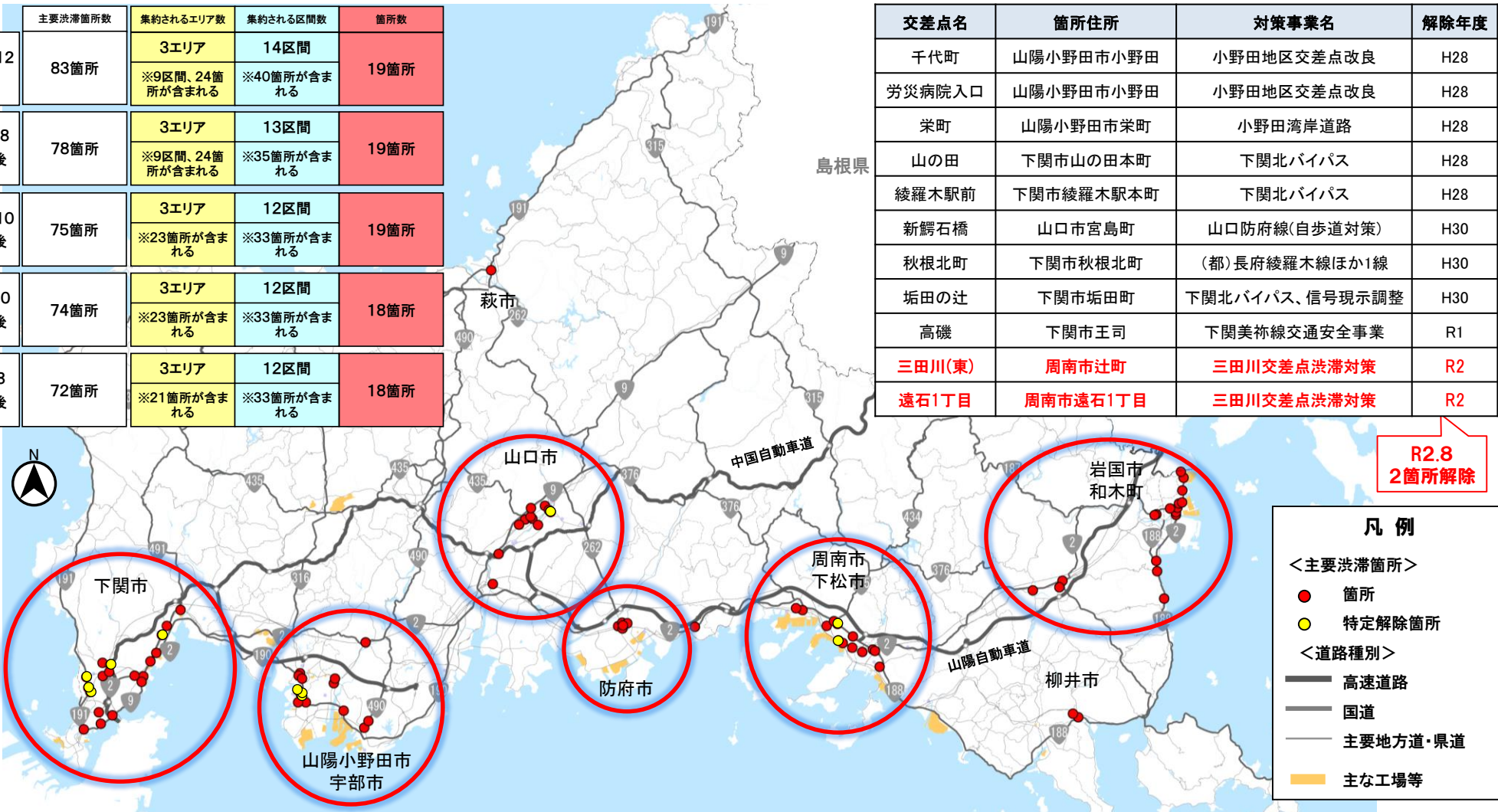
● 山口県内で主要渋滞箇所が多く分布している6地区について対応方針を作成。

◇山口県内の主要渋滞箇所（一般道）

	主要渋滞箇所数	集約されるエリア数	集約される区間数	箇所数
H24. 12当初	83箇所	3エリア ※9区間、24箇所が含まれる	14区間 ※40箇所が含まれる	19箇所
H28. 8解除後	78箇所	3エリア ※9区間、24箇所が含まれる	13区間 ※35箇所が含まれる	19箇所
H30. 10解除後	75箇所	3エリア ※23箇所が含まれる	12区間 ※33箇所が含まれる	19箇所
R1. 10解除後	74箇所	3エリア ※23箇所が含まれる	12区間 ※33箇所が含まれる	18箇所
R2. 8解除後	72箇所	3エリア ※21箇所が含まれる	12区間 ※33箇所が含まれる	18箇所

<山口県内の特定解除箇所一覧>

交差点名	箇所住所	対策事業名	解除年度
千代町	山陽小野田市小野田	小野田地区交差点改良	H28
労災病院入口	山陽小野田市小野田	小野田地区交差点改良	H28
栄町	山陽小野田市栄町	小野田湾岸道路	H28
山の田	下関市山の田本町	下関北バイパス	H28
綾羅木駅前	下関市綾羅木駅本町	下関北バイパス	H28
新鱈石橋	山口市宮島町	山口防府線(自歩道対策)	H30
秋根北町	下関市秋根北町	(都)長府綾羅木線ほか1線	H30
垢田の辻	下関市垢田町	下関北バイパス、信号現示調整	H30
高磯	下関市王司	下関美祢線交通安全事業	R1
三田川(東)	周南市辻町	三田川交差点渋滞対策	R2
遠石1丁目	周南市遠石1丁目	三田川交差点渋滞対策	R2



凡例

<主要渋滞箇所>

- 箇所
- 特定解除箇所

<道路種別>

- 高速道路
- 国道
- 主要地方道・県道
- 主な工場等

主要渋滞箇所の特定解除箇所(平成28年度)

- 山口県内の下記5箇所(下関市:2箇所、山陽小野田市:3箇所)について、対策事業が完了し、データによる分析および合同現地地点検結果を踏まえ、平成28年度山口県道路交通渋滞対策部会(H28.8.3)において審議を行った結果、**主要渋滞箇所の特定解除**を決定。

◆特定解除箇所一覧

○:課題なし、▲:課題あり

番号	交差点名	市町	対策事業名	主道路				従道路				H28審議結果
				路線名	道路管理者	旅行速度	渋滞長	路線名	道路管理者	旅行速度	渋滞長	
①	千代町	山陽小野田市	小野田地区交差点改良	一般国道190号	山口河川国道	○	-					解除
②	労災病院入口	山陽小野田市	小野田地区交差点改良	一般国道190号	山口河川国道	○	-	市道	山陽小野田市	▲	○	解除
③	栄町	山陽小野田市	小野田湾岸道路	小野田港線	山口県	○	-	市道	山陽小野田市	▲	○	解除
④	山の田	下関市	下関北バイパス	下関港安岡線(旧一般国道191号)	山口県(H27.4移管)	○	-	下関港垢田線	山口県	○	-	解除
⑤	綾羅木駅前	下関市	下関北バイパス	下関港安岡線(旧一般国道191号)	山口県(H27.4移管)	○	-	綾羅木停車場線	山口県	▲	○	解除

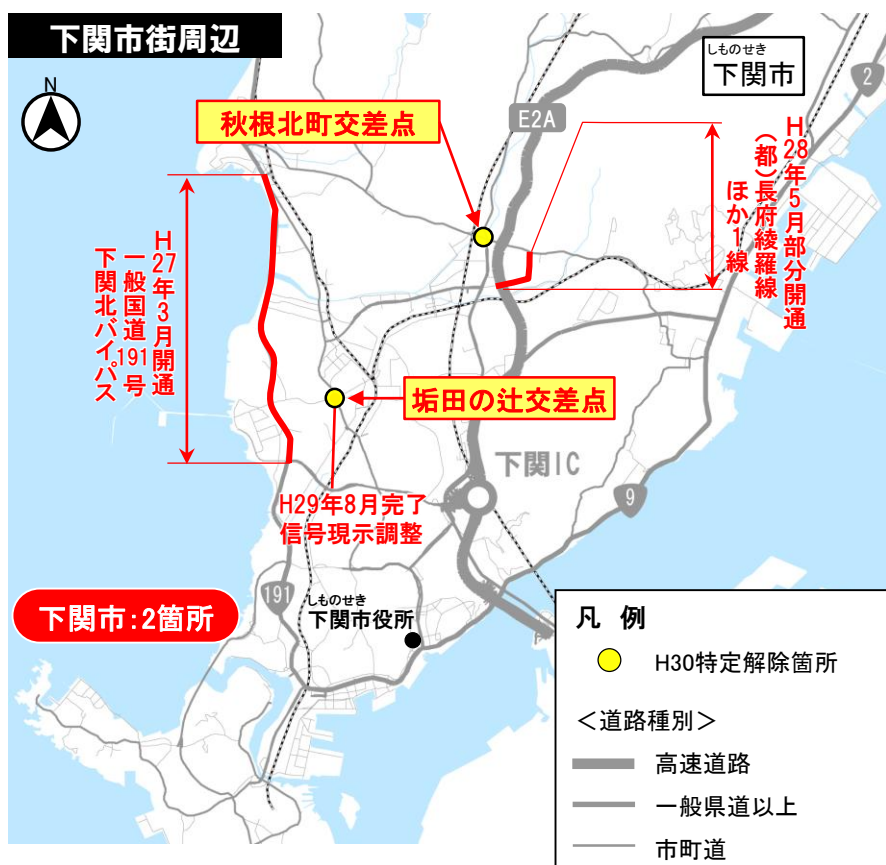


主要渋滞箇所の特定解除箇所(平成30年度)

- 山口県内の下記3箇所(山口市:1箇所、下関市:2箇所)について、対策事業が完了し、データによる分析および合同現地地点検結果を踏まえ、平成30年度山口県道路交通渋滞対策部会(H30.10.4)において審議を行った結果、**主要渋滞箇所の特定解除**を決定。

番号	交差点名	市町	対策事業名	主道路		従道路		旅行速度 H29点検	旅行速度 H30点検	H30 審議 結果
				路線名	道路管理者	路線名	道路管理者			
①	新鱈石橋	山口市	山口防府線(自歩道整備)	山口防府線	山口県	山口小郡秋穂線	山口県	○	○	解除
②	秋根北町	下関市	(都)長府綾羅木線ほか1線	下関長門線	山口県	安岡港長府線	山口県	○	○	解除
③	垢田の辻	下関市	下関北バイパス、信号現示調整	下関港安岡線	山口県	市道垢田線他	下関市	○	○	解除

○: 課題なし
▲: 課題あり



【平成30年度第1回山口県道路交通渋滞対策部会 実施概要】
 日時:平成30年10月4日(木)14:00~15:10
 場所:山口県庁 県政資料館2階 第1会議室
 参加者:国土交通省 中国地方整備局、中国運輸局
 山口県、山口県警察本部、西日本高速道路㈱
 山口県トラック協会、山口県バス協会、山口県タクシー協会

主要渋滞箇所の特定期解除箇所(令和元年度)

- 山口県内の高機交差点(下関市)について、対策事業が完了し、データによる分析および合同現地点検結果を踏まえ、令和元年度山口県道路交通渋滞対策部会(R1.10.24)において審議を行った結果、**主要渋滞箇所の特定期解除**を決定。

◆特定期解除箇所一覧

○:課題なし、▲:課題あり

番号	交差点名	市町	対策事業名	主道路		従道路		旅行速度 H30点検	旅行速度 R1点検	R1 審議 結果
				路線名	道路管理者	路線名	道路管理者			
①	高機	下関市	下関美祢線交通安全事業	国道491号	山口県	下関美祢線	山口県	○	○	解除

下関市街周辺



【令和元年度第1回山口県道路交通渋滞対策部会 実施概要】

日時: 令和元年10月24日(木)14:00~
 場所: 山口県庁 4階 共用第4会議室
 参加者: 国土交通省 中国地方整備局
 山口県、山口県警察本部、西日本高速道路(株)
 山口県トラック協会、山口県バス協会、山口県タクシー協会

凡例

● R1特定期解除箇所

<道路種別>

— 高速道路

— 一般県道以上

— 市町道

主要渋滞箇所の特定解除箇所(令和2年度)

- 山口県内の三田川(東)交差点(周南市)、遠石1丁目交差点(周南市)について、対策事業が完了し、データによる分析および合同現地点検結果を踏まえ、令和2年度山口県道路交通渋滞対策部会 (R2.8.7)において審議を行った結果、**主要渋滞箇所の特定解除**を決定。

◆特定解除箇所一覧

番号	交差点名	市町	対策事業名	主道路		従道路		旅行速度 R1点検	旅行速度 R2点検	R2 審議 結果
				路線名	道路管理者	路線名	道路管理者			
①	三田川(東)	周南市	三田川交差点渋滞対策	国道2号	山口河川国道	-	-	○	○	解除
②	遠石1丁目	周南市	三田川交差点渋滞対策	下松新南陽線	山口県	市道	周南市	○	○	解除



凡例

● R2特定解除箇所

<道路種別>

■ 高速道路

■ 一般県道以上

■ 市町道

○: 課題なし
▲: 課題あり

【令和2年度第1回山口県道路交通渋滞対策部会 実施概要】

日時: 令和2年8月7日(金)14:00~

場所: 山口県庁 議会棟 第1特別委員会室

参加者: 国土交通省 中国地方整備局

国土交通省 中国運輸局

山口県、山口県警察本部

西日本高速道路(株)

山口県バス協会

山口県タクシー協会

【参考】主要渋滞箇所(一般道)の特定方法

箇所の精査

- ・主要渋滞箇所(素案)、パブコメ追加意見箇所(複数意見)、パブコメ追加意見箇所(単数意見)に分類。
- ・主要渋滞箇所(素案)で否定意見があった箇所、パブコメ追加意見箇所(複数・単数)について、データ・現地確認等を実施する。
- ・渋滞状況が確認できない場合は、主要渋滞箇所には含めない

区間集約

- ・渋滞交差点等が連続し、区間として渋滞しているところを「区間」、複数の箇所と連担せず、単独で渋滞しているところを「箇所」として整理する。

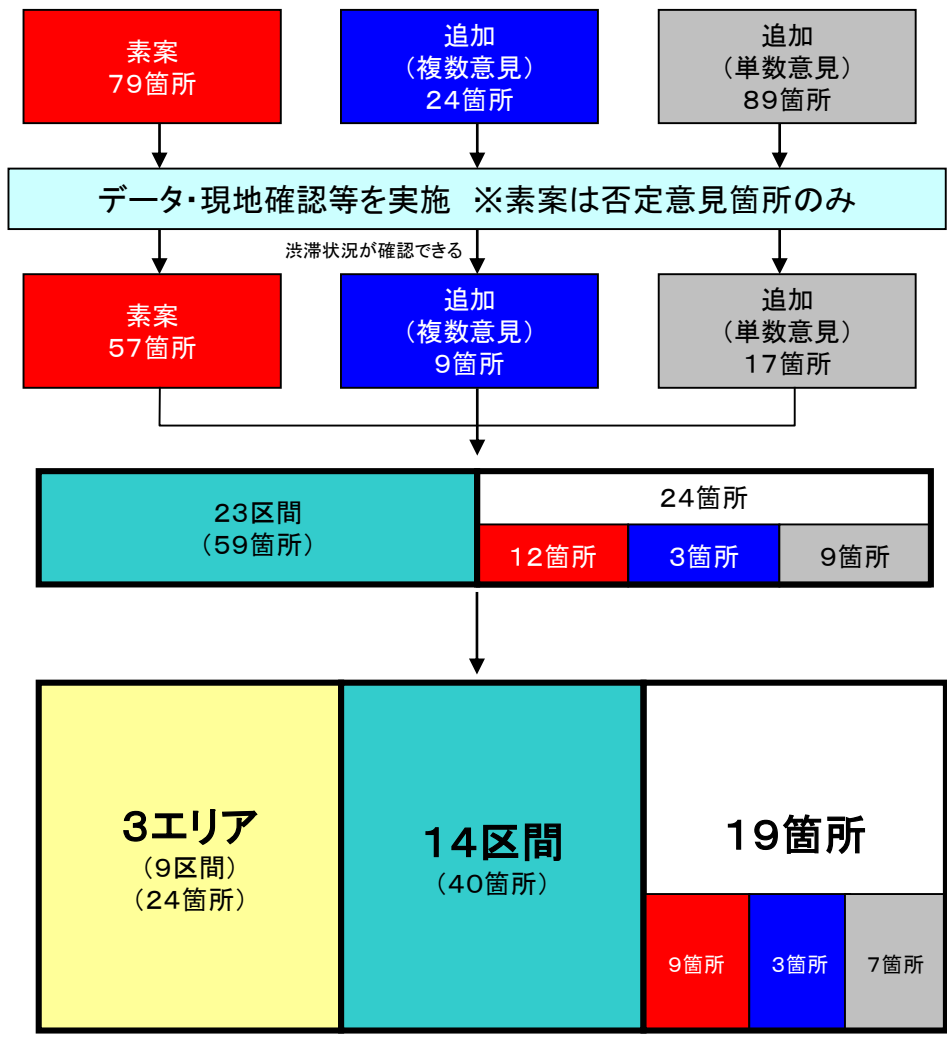
エリア集約

- ・都市部などあるエリアにおいて面的に渋滞状況が発生している「区間」「箇所」を「エリア」として集約する。

主要渋滞箇所を

- ・**エリア**
- ・**区間**
- ・**箇所**

の3つのレベルで特定



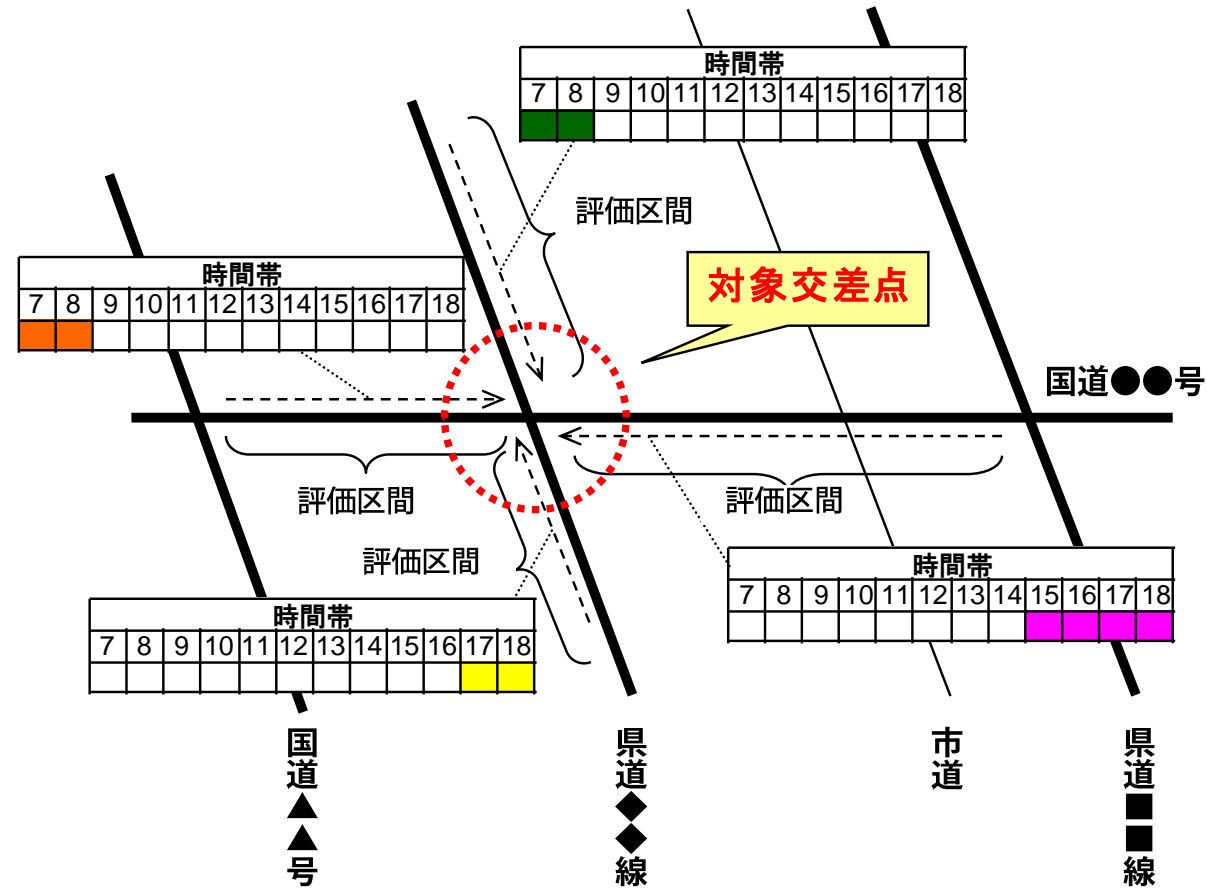
※今回選定されなかった場所も含め、継続的な検討・現地状況のフォローを実施します。

【参考】主要渋滞箇所の選定基準について

- 対象交差点の全ての流入方向で、旅行速度が20km/h以下となる時間帯数の合計値にて判定する。
- 主要渋滞箇所の選定基準は、対象交差点の旅行速度が20km/h以下となる時間帯が、流入方向の1方向あたり2時間以上となる交差点とする。(十字路(4枝交差点)の場合は8時間以上が対象(下図参照))

例) 下図の場合、20km/h以下となる総時間帯数は、■(4) + ■(2) + ■(2) + ■(2)の「10時間」となり、4枝交差点の場合の選定基準「8時間」を上回っているため、主要渋滞箇所として選定する。

▼20km/h以下となる総時間帯数のイメージ(4枝交差点の場合)



※ ■, ■, ■, ■ は、対象交差点に接続する各評価区間で流入方向の旅行速度が20km/h以下である時間帯を示す。

2. 主要渋滞箇所のフォローアップ

最新データによる点検結果(R3年度点検)

● 最新データによるフォローアップ(R3年度点検)の結果、主要渋滞箇所の選定基準から外れる箇所は4箇所存在。

番号	地区	市町村	箇所名	路線名 (主道路)	主要渋滞箇所(点検時)																				
					選定 基準	旅行速度低下時間数									判定										
						H24	H26	H27	H28	H29	H30	R1	R2	R3	H24	H26	H27	H28	H29	H30	R1	R2	R3		
1	岩国・和木地区	岩国市	栄橋南詰交差点	一般国道2号	8	21	13	22	24	18	18	23	27	26	●	●	●	●	●	●	●	●	●	●	
2			狭東門交差点	一般国道2号	6	9	15	20	21	22	14	15	15	14	●	●	●	●	●	●	●	●	●	●	●
3			岩国港交差点	一般国道2号	4	6	6	8	9	9	4	4	2	1	●	●	●	●	●	●	●	○	○	○	○
4			昭和橋交差点	一般国道2号	6	12	12	13	14	13	4	7	12	7	●	●	●	●	●	●	○	●	●	●	●
5			立石交差点	一般国道2号	6	11	11	12	12	12	12	12	12	12	●	●	●	●	●	●	●	●	●	●	●
6			室ノ木1丁目交差点	一般国道2号	6	16	21	22	22	22	21	23	22	22	●	●	●	●	●	●	●	●	●	●	●
7			錦見3丁目交差点	一般国道2号	6	12	9	12	12	12	22	24	24	24	●	●	●	●	●	●	●	●	●	●	●
8			錦見交差点	一般国道2号	6	14	12	16	20	17	13	15	10	2	●	●	●	●	●	●	●	●	○	○	○
9			八幡下交差点	一般国道2号	8	17	16	17	19	19	16	17	26	17	●	●	●	●	●	●	●	●	●	●	●
15			岩国駅前交差点	一般国道188号	6	24	26	30	33	25	16	26	28	21	●	●	●	●	●	●	●	●	●	●	●
10			三笠橋交差点	一般国道188号	8	41	42	48	48	48	32	44	45	44	●	●	●	●	●	●	●	●	●	●	●
11			今津2丁目交差点	一般国道188号	6	21	23	24	24	24	24	24	21	22	●	●	●	●	●	●	●	●	●	●	●
12			藤生交差点	一般国道188号	6	10	8	9	11	12	12	11	13	13	●	●	●	●	●	●	●	●	●	●	●
13			医療センター付近交差点	一般国道188号	6	14	6	8	8	7	12	14	12	13	●	●	●	●	●	●	●	●	●	●	●
14			保津南交差点	一般国道188号	8	12	8	12	24	15	24	25	25	24	●	●	●	●	●	●	●	●	●	●	●
16			同道交差点(東)	柳井玖珂線	6	11	12	12	12	12	11	12	12	12	●	●	●	●	●	●	●	●	●	●	●
17			高森交差点	柳井周東線	8	8	5	12	14	12	6	16	12	15	○	●	●	●	○	●	●	●	●	●	●
18	その他	柳井市	柳井警察署交差点	一般国道188号	10	29	34	37	37	36	28	32	29	28	●	●	●	●	●	●	●	●	●	●	
19			古開作交差点	光柳井線	8	9	11	13	17	13	7	16	26	9	●	●	●	●	●	●	●	●	●	●	
20	周南・下松地区	周南市	馬屋線交差点	一般国道2号	8	25	24	27	27	28	16	23	27	24	●	●	●	●	●	●	●	●	●	●	
21			三田川交差点(東)	一般国道2号	4	5	3	4	4	4	2	1	●	●	●	●	●	○	○	○	○	○	○	○	
22			三田川交差点	一般国道2号	8	16	15	16	17	17	15	14	18	18	●	●	●	●	●	●	●	●	●	●	●
23			末武中交差点	一般国道2号	10	24	23	25	26	27	24	28	29	27	●	●	●	●	●	●	●	●	●	●	●
24			ザンリ南交差点	一般国道188号	8	15	20	24	27	25	13	23	25	20	●	●	●	●	●	●	●	●	●	●	●
25			大手町交差点	下松田布施線	8	40	40	43	44	44	35	44	45	45	●	●	●	●	●	●	●	●	●	●	●
26			末武大橋交差点	下松新南陽線	6	26	24	28	33	32	29	30	28	27	●	●	●	●	●	●	●	●	●	●	●
27			久米交差点	下松新南陽線	8	14	15	15	18	15	23	20	15	15	●	●	●	●	●	●	●	●	●	●	●
28			遠石交差点	下松新南陽線	6	12	12	13	13	13	12	16	14	12	●	●	●	●	●	●	●	●	●	●	●
29			遠石1丁目交差点	下松新南陽線	6	6	3	5	7	8	5	5	3	●	○	○	●	○	○	○	○	○	○	○	○
30			周南市役所前交差点	徳山停車場線	6	14	15	21	22	23	14	20	21	18	●	●	●	●	●	●	●	●	●	●	●
31			周南市川手交差点	下松新南陽線	6	20	15	15	17	17	16	17	21	—	●	●	●	●	●	●	●	●	●	●	—
32	政所交差点	新南陽津和野線	8	18	18	22	23	23	11	25	20	25	●	●	●	●	●	●	●	●	●	●	●		
33	富海交差点	一般国道2号	6	8	8	5	7	6	9	10	11	10	●	●	○	●	●	●	●	●	●	●	●		
34	戎町交差点	防府停車場線	6	20	19	24	29	26	20	24	24	24	●	●	●	●	●	●	●	●	●	●	●		
35	八王子交差点	防府停車場線	8	12	16	18	19	20	16	25	25	23	●	●	●	●	●	●	●	●	●	●	●		
36	佐波1丁目交差点	高井大道停車場線	6	11	7	8	14	14	10	14	13	12	●	●	●	●	●	●	●	●	●	●	●		
37	防府駅西交差点	防府停車場向島線	6	24	23	24	25	25	25	26	22	22	●	●	●	●	●	●	●	●	●	●	●		
38	防府市役所前交差点	防府停車場向島線	8	34	35	36	36	36	36	36	35	36	●	●	●	●	●	●	●	●	●	●	●		
39	山口地区	山口市	神田町交差点	一般国道9号	6	8	13	14	15	12	14	15	14	●	●	●	●	●	●	○	○	○	○	○	
40			中央交差点	山口防府線	8	18	20	23	29	24	26	39	37	35	●	●	●	●	●	●	●	●	●	●	
41			山口駅入口交差点	山口防府線	6	23	24	22	21	24	23	24	25	25	●	●	●	●	●	●	●	●	●	●	●
42			新幹石橋交差点	山口防府線	6	11	10	1	2	2	0	●	●	○	○	○	○	○	○	○	○	○	○	○	○

周南市川手交差点は対象区間が通行止めのため、点検の対象外とした。

番号	地区	市町村	箇所名	路線名 (主道路)	主要渋滞箇所(点検時)																					
					選定 基準	旅行速度低下時間数									判定											
						H24	H26	H27	H28	H29	H30	R1	R2	R3	H24	H26	H27	H28	H29	H30	R1	R2	R3			
43	山口地区	山口市	下湯田交差点	陶湯田線	6	18	22	22	23	23	21	26	26	26	●	●	●	●	●	●	●	●	●	●		
44			下湯田交差点(南)	陶湯田線	6	9	22	27	30	32	9	25	25	26	●	●	●	●	●	●	●	●	●	●	●	
45			古曾交差点	山口小郡秋穂線	6	8	11	11	14	15	15	17	19	19	●	●	●	●	●	●	●	●	●	●	●	
46			権現堂橋交差点	山口小郡秋穂線	6	12	12	12	12	12	12	12	12	12	●	●	●	●	●	●	●	●	●	●	●	
47			丸尾沖交差点	山口小郡秋穂線	6	7	12	12	12	12	1	11	12	12	●	●	●	●	●	○	●	●	●	●	●	
48			葵交差点	宮野大蔵線	8	24	29	30	34	33	33	36	35	34	●	●	●	●	●	●	●	●	●	●	●	
49			維新公園前交差点	宮野大蔵線	6	13	12	12	14	17	16	24	23	23	●	●	●	●	●	●	●	●	●	●	●	
50			その他	萩市	萩警察署前交差点	一般国道191号	8	12	12	23	24	23	15	18	16	14	●	●	●	●	●	●	●	●	●	●
51			宇部・山陽小野田地区	宇部市	下関交差点	一般国道2号	6	6	4	5	10	11	6	5	5	4	●	○	○	●	●	○	○	○	○	○
52					藤山交差点	一般国道190号	8	24	23	24	26	26	17	16	15	15	●	●	●	●	●	●	●	●	●	●
53	沼交差点	一般国道490号			8	16	16	20	26	23	20	23	22	20	●	●	●	●	●	●	●	●	●	●	●	
54	神原交差点	一般国道490号			6	19	17	17	23	20	6	23	20	19	●	●	●	●	●	●	●	●	●	●	●	
55	宇部駅前交差点	宇部船木線			8	23	23	26	27	27	18	26	28	28	●	●	●	●	●	●	●	●	●	●	●	
56	JA厚南前交差点	宇部船木線			8	25	25	29	34	34	24	26	26	24	●	●	●	●	●	●	●	●	●	●	●	
57	丸河内交差点	一般国道190号			6	14	25	25	24	36	19	33	32	25	●	●	●	●	●	●	●	●	●	●	●	
58	千代町交差点	一般国道190号			4	4	4	4	0	●	●	○	○	○	○	○	○	○	○	○	○	○	○	○	○	
59	労災病院入口交差点	一般国道190号			6	12	12	12	12	●	●	●	●	●	●	●	●	●	●	●	●	●	●	●	●	
60	新生町交差点	一般国道190号			8	24	25	25	24	24	18	25	25	25	●	●	●	●	●	●	●	●	●	●	●	
61	長田屋橋交差点	一般国道190号	8	23	27	25	29	28	17	31	28	26	●	●	●	●	●	●	●	●	●	●	●			
62	公園通り交差点	小野田港線	6	10	10	16	18	13	14	15	13	23	●	●	●	●	●	●	●	●	●	●	●			
63	栄町交差点	小野田港線	6	14	21	19	3	●	●	○	○	○	○	○	○	○	○	○	○	○	○	○	○			
64	長田屋橋交差点(北)	小野田山陽線	8	30	30	30	33	34	34	35	35	33	●	●	●	●	●	●	●	●	●	●	●			
65	才川交差点	一般国道2号	8	13	12	18	19	17	22	28	17	25	●	●	●	●	●	●	●	●	●	●	●			
66	長府駅前交差点	一般国道2号	6	13	13	16	15	14	12	13	17	16	●	●	●	●	●	●	●	●	●	●	●			
67	印内交差点	一般国道2号	6	15	14	17	17	16	14	17	16	17	●	●	●	●	●	●	●	●	●	●	●			
68	滑石交差点	一般国道2号	8	16	17	18	20	20	14	18	14	15	●	●	●	●	●	●	●	●	●	●	●			
69	鳥居前交差点	一般国道9号	6	10	10	11	12	12	12	12	12	12	●	●	●	●	●	●	●	●	●	●	●			
70	みもす川町交差点	一般国道9号	6																							

最新データによる主要渋滞箇所の現状把握

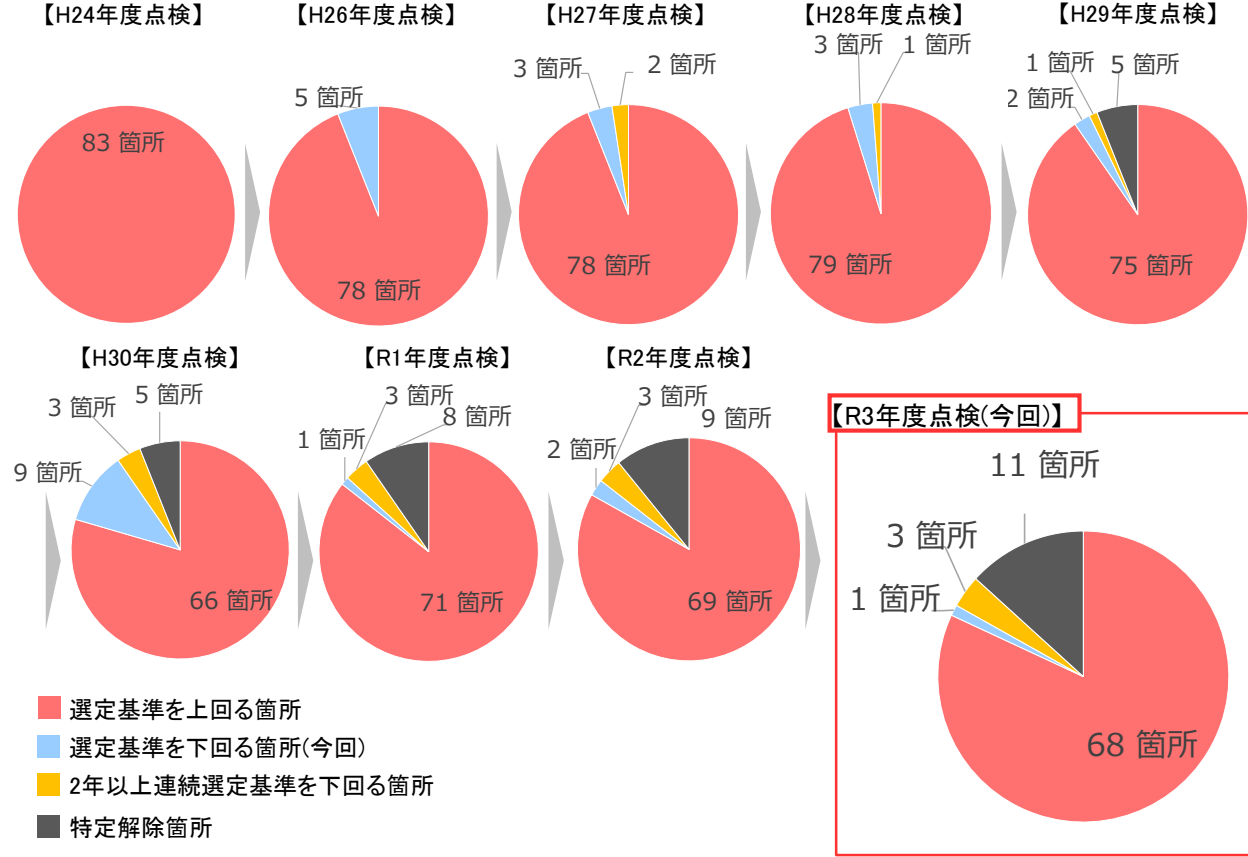
- 平成25年1月に山口県の主要渋滞箇所83箇所が公表、令和2年度8月までに特定解除箇所9箇所が決定した。
- 選定基準を下回る箇所数は、H30年度点検では12箇所、R1年度点検では4箇所、R2年度点検では5箇所である。
- R3年度点検(今回)では4箇所が選定基準を下回り、このうち3箇所は2年以上連続で選定基準を下回る。

◆集計条件

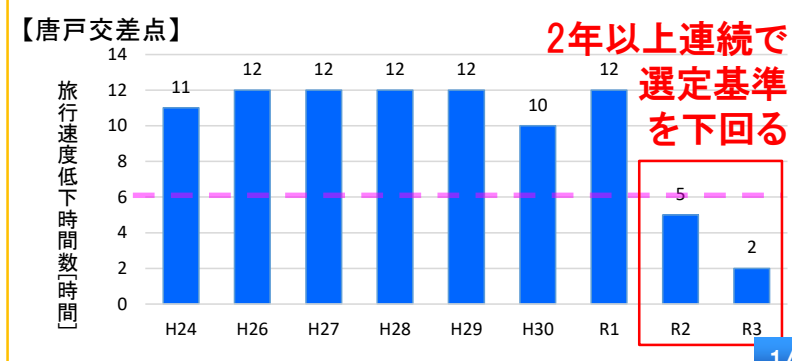
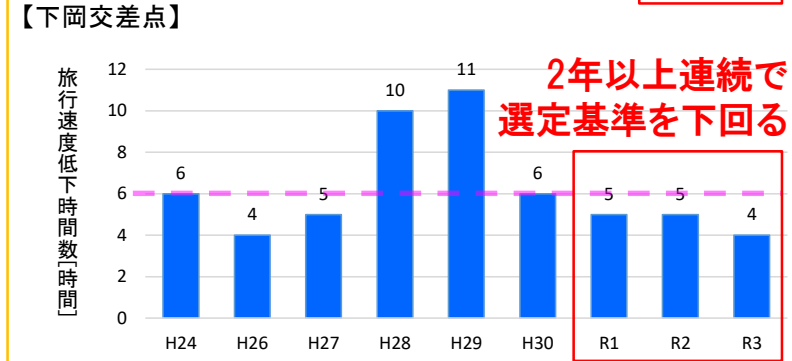
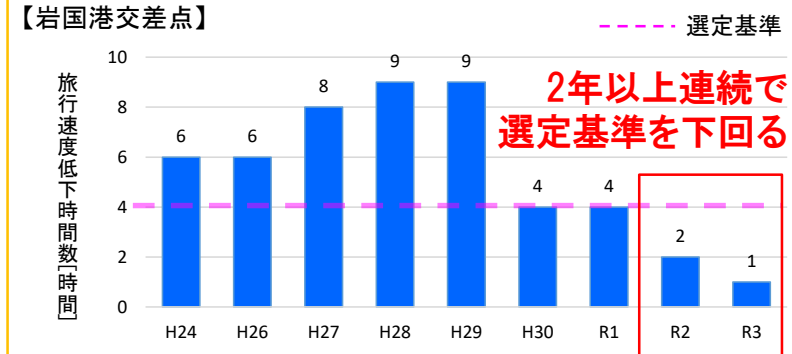
条件	H24年度点検 (H25.1公表時点)	H26年度点検 (H26.6時点)	H27年度点検 (H27.10時点)	H28年度点検 (H28.8時点)	H29年度点検 (H29.8時点)	H30年度点検 (H30.10時点)	R1年度点検 (R1.10時点)	R2年度点検 (R2.8時点)	R3年度点検 (R3.8時点)	
データ	民間プローブデータ					ETC2.0プローブデータ				
集計期間	H23.8~H24.7 平日平均	H25.4~H25.8 平日平均	H26.4~H27.3 平日平均	H27.4~H28.3 平日平均	H28.3~H29.2 平日平均	H29.4~H30.3 平日平均	H30.4~H31.3 (H30.7除く) 平日平均	H31.4~R2.3 平日平均	R2.4~R3.3 平日平均	
主要渋滞箇所	83箇所					78箇所 (特定解除箇所5箇所)		75箇所 (特定解除箇所8箇所)	74箇所 (特定解除箇所9箇所)	72箇所 (特定解除箇所11箇所)

※選定基準を下回る = 主要渋滞箇所選定に非該当

◆主要渋滞箇所83箇所の集計結果



旅行速度低下時間数の変化 (R2年度・R3年度点検で選定基準を下回る箇所)





3. 渋滞対策の効果検証 ～道路の開通等に伴う状況の変化～

●完成1年以上経過

- ・国道188号岩国駅前交差点改良

～R2年 7月完成～

●完成1年以内

- ・国道9号唐戸交差点ピンポイント渋滞対策

～R2年10月改良完了～

- ・国道2号馬屋線交差点ピンポイント渋滞対策

～R2年12月完了～

完成1年以上経過

～R2年 7月完成～

**①国道188号岩国駅前交差点改良
完了による状況の変化**

渋滞対策の概要(岩国駅前交差点改良)

- 主要渋滞箇所である岩国駅前交差点(岩国市)は、変則のロータリー形状となっていることから、交通形態が複雑な状況であった。
- 国道188号岩国駅前交差点改良は、「岩国駅周辺整備事業」と連携して交差点改良を行い、整流化とあわせて事故の抑制を図っている。平成31年2月に、交差点のロータリー形状を十字交差とすることで国道188号の直線化を行い、令和2年7月に道路整備事業が完成した。



対策前



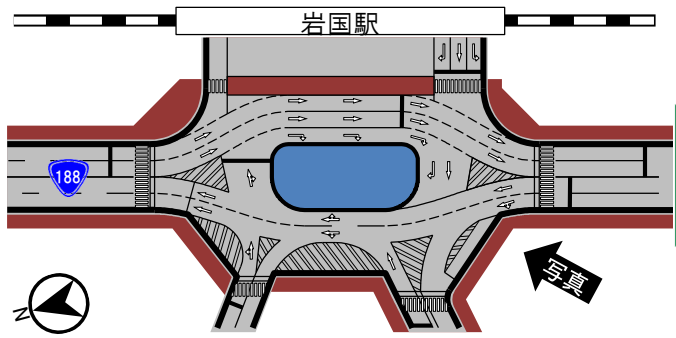
対策後



▼ 国道188号岩国駅前交差点改良による通行形態の変遷

対策前

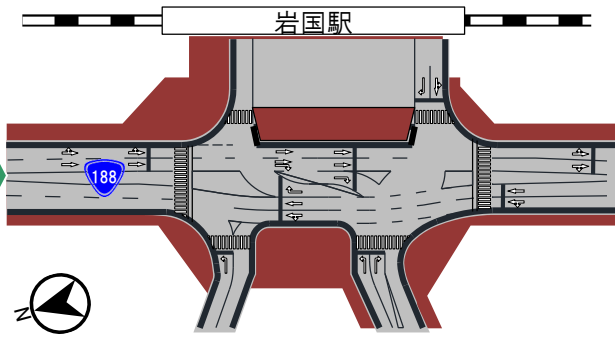
ロータリー形状。



対策中: 車線切替後

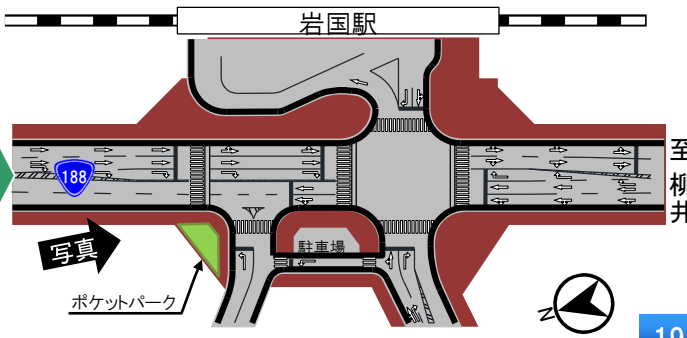
H31年2月20日～

ロータリー形状を十字交差とし、国道を直線化。



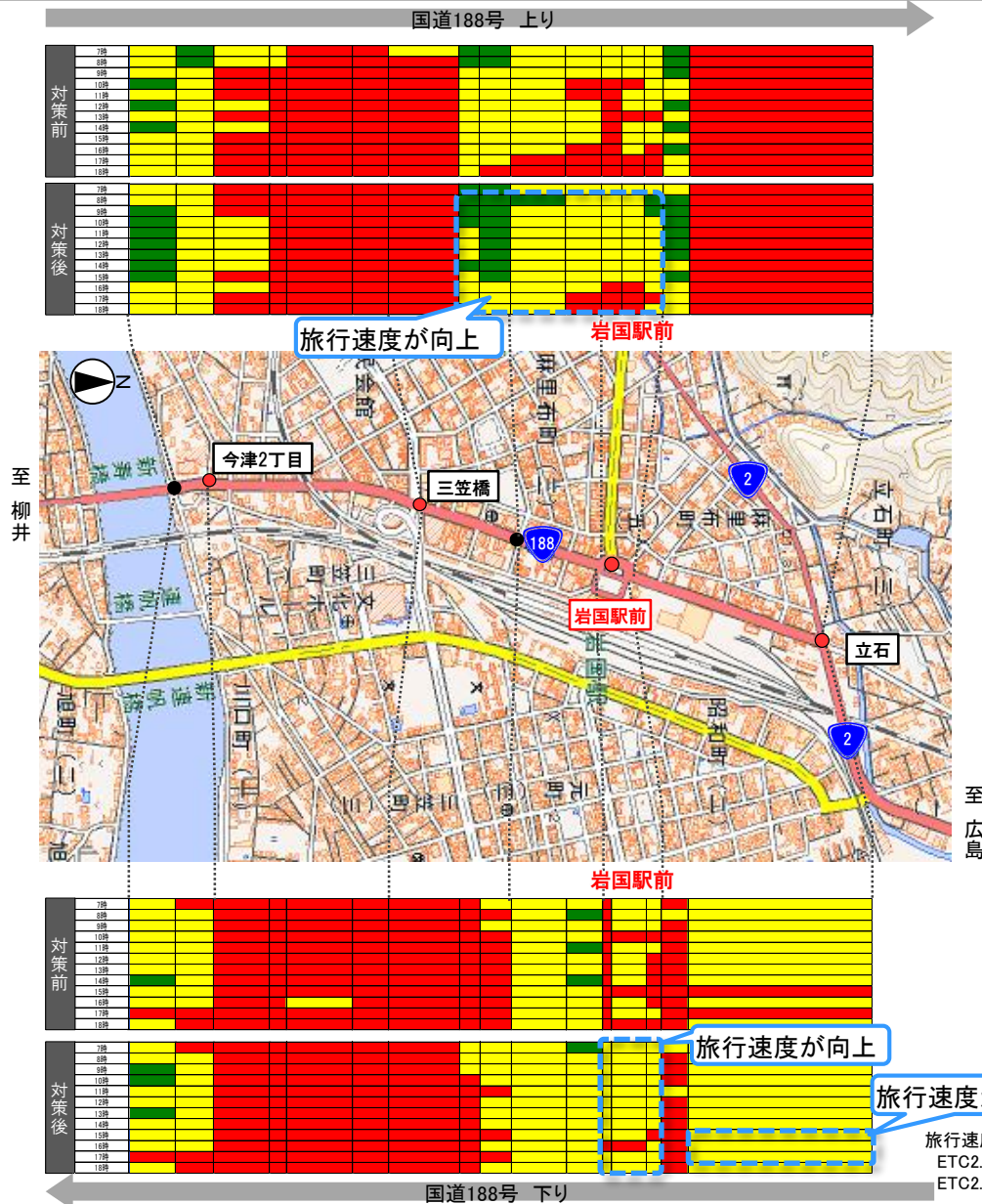
対策後(R2.7完成)

岩国駅の出入口集約に併せ、国道の右左折位置変更。



国道188号の渋滞状況の変化

- 国道188号岩国駅前交差点改良による国道188号の直線化に伴い、上り方向では日中を通じて速度が向上している。
- 国道188号下り方向では、立石交差点までの速度が日中を通じて向上しており、特に15時台や17時台で顕著である。



【凡例】

- 主要渋滞箇所
「山口県の主要渋滞箇所」
平成25年1月25日公表
- その他交差点

【凡例】旅行速度

- 20km/h以下
- 20km/h~30km/h以下
- 30km/h~40km/h以下
- 40km/h~50km/h以下
- 50km/h超
- データ未取得

旅行速度データ/プローブデータ
ETC2.0プローブデータ 対策前:H30.8-H31.1(平日) 7時~19時
ETC2.0プローブデータ 対策後:R2.8-R3.1(平日) 7時~19時

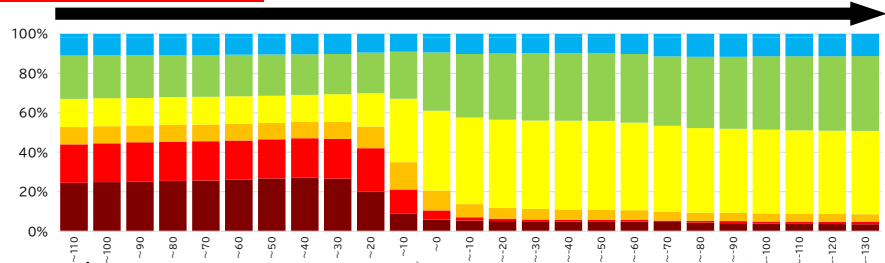
国道188号の渋滞状況の変化

- 岩国駅前交差点の直線化により、国道188号の上下方向とも高速度帯で走行する交通の割合が増加している。
- 一方で、大きな交差点を形成してた以前のロータリー形状がなくなったことで、上下方向共に当該区間においては低速度帯の割合が増加している。

<交差点内の速度構成比の変化>

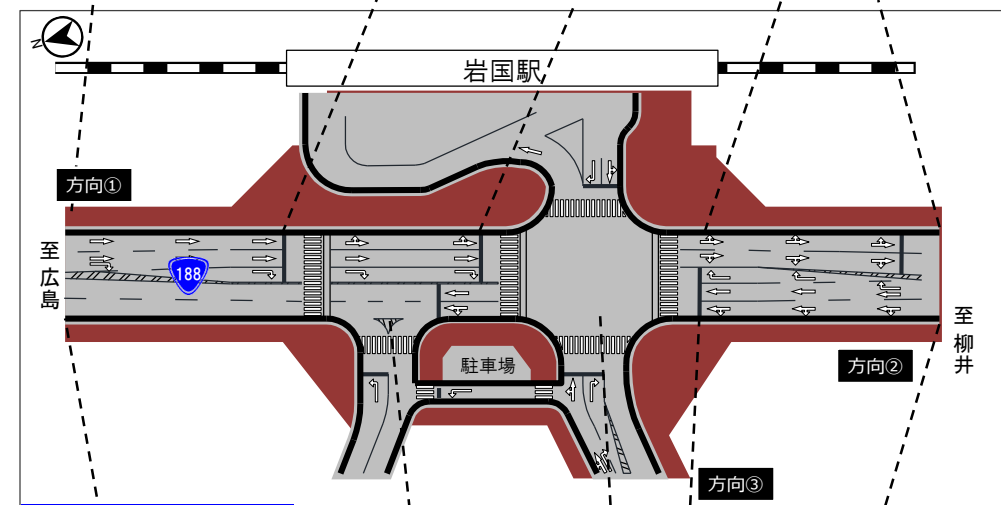
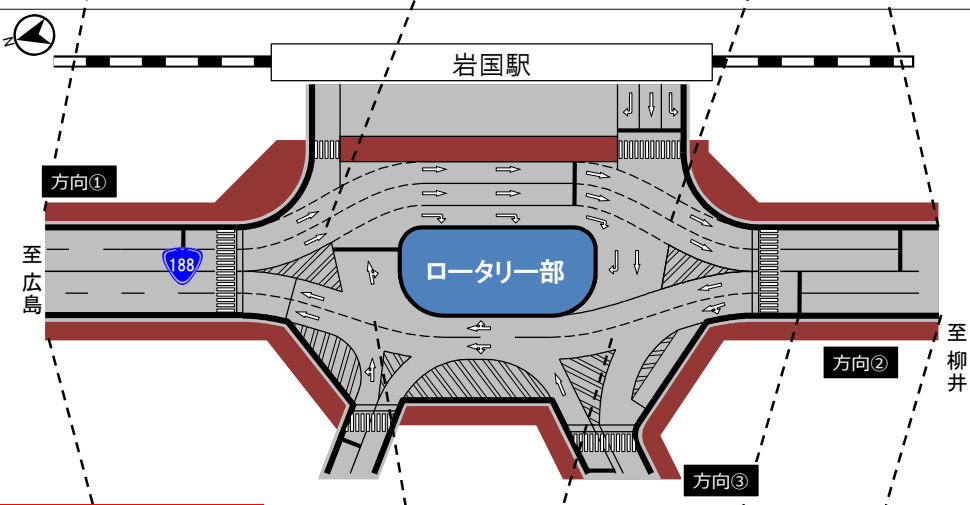
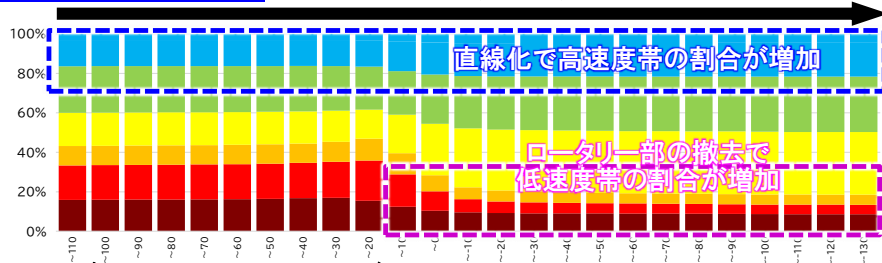
対策前:下り方向

下り方向(南行き)



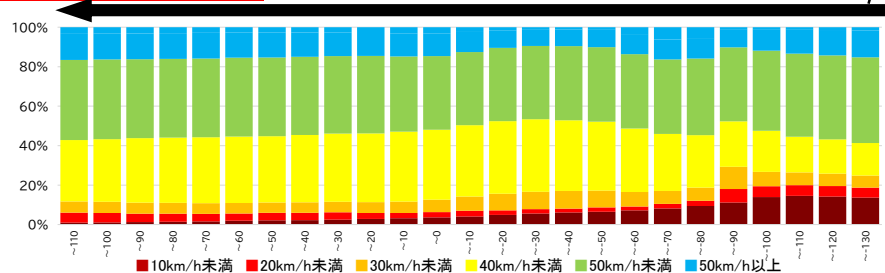
対策後:下り方向

下り方向(南行き)



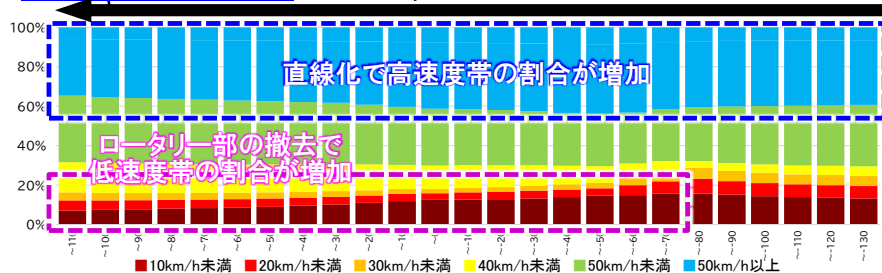
対策前:上り方向

上り方向(北行き)



対策後:上り方向

上り方向(北行き)



10km/h未満 20km/h未満 30km/h未満 40km/h未満 50km/h未満 50km/h以上

ETC2.0プローブデータ 対策前:H30.8~H31.1(平日) 7時~19時、対策後:R2.8~R3.1(平日) 7時~19時 ※图示区間を直進抜けする車両を集計

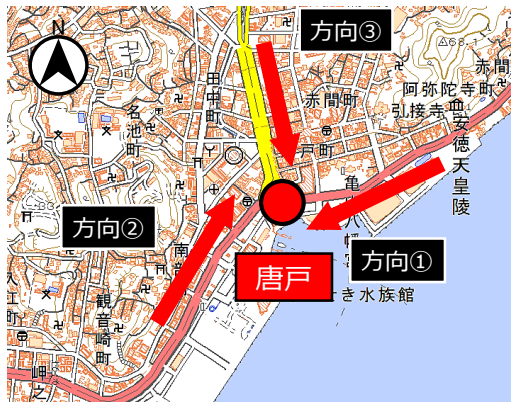
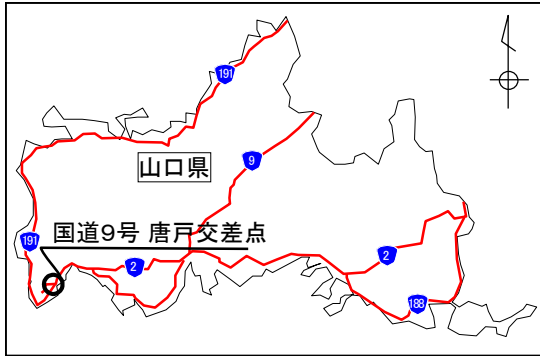
完成1年以内

~R2年 10月完了~

**②国道9号唐戸交差点
ピンポイント渋滞対策完了による状況の変化**

唐戸交差点ピンポイント渋滞対策の概要

- 主要渋滞箇所の唐戸交差点(下関市)では、主要地方道下関港線(方向③)において速度低下が発生していた。
- 令和元年11月に下関港線からの右折の路面標示および導流線の設置により右折交通の整流化を行い、令和2年10月には追加対策としてドットラインを付加した。



対策前

対向車線へのはみだし

広い交差点での迷走に伴う速度低下

交差点通過時にブレーキ操作を行う右折車両

(R1年11月19日(火)朝撮影)

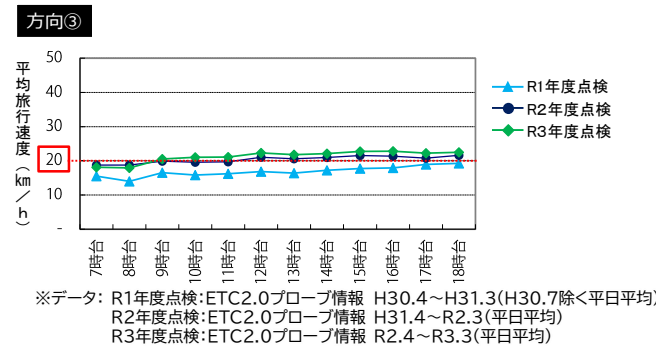
対策後(R1.11完成→R2.10追加対策完成)

路面標示の設置により、下関港線からの右折交通の交差点内通過を整流化。

追加対策として導流線(ドットライン)を付加

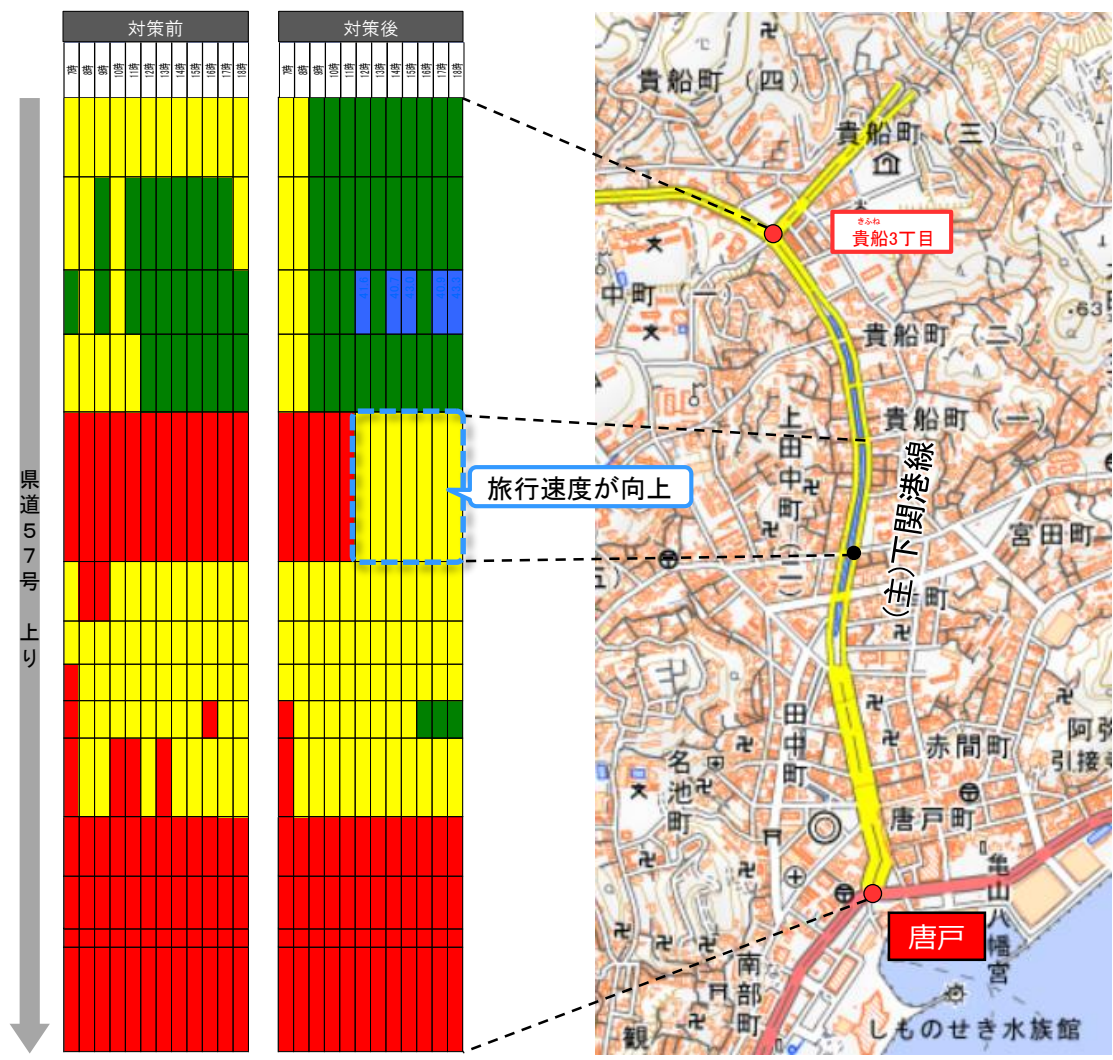
唐戸交差点

(R2年11月10日(火)朝撮影)



● 下関港線の上り方向では、貴船3丁目交差点から唐戸交差点までの速度が午後以降に向上している。

速度状況



【凡例】旅行速度

Red	20km/h以下
Yellow	20km/h~30km/h以下
Green	30km/h~40km/h以下
Blue	40km/h~50km/h以下
Light Blue	50km/h超
Grey	データ未取得

ETC2.0プローブデータ
 ・対策前: H30.11-H31.4(平日) 7時~19時
 ・対策後: R2.11-R3.4(平日) 7時~19時

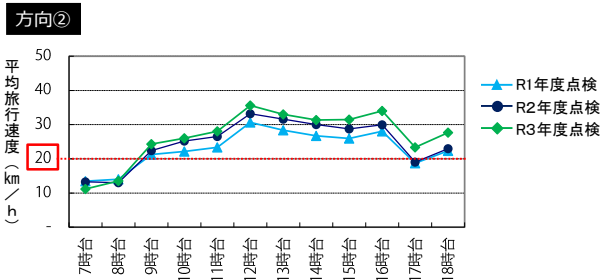
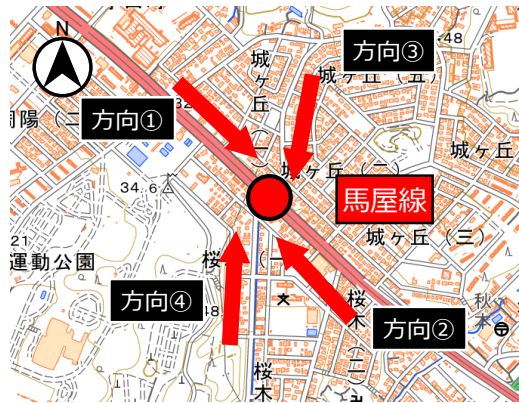
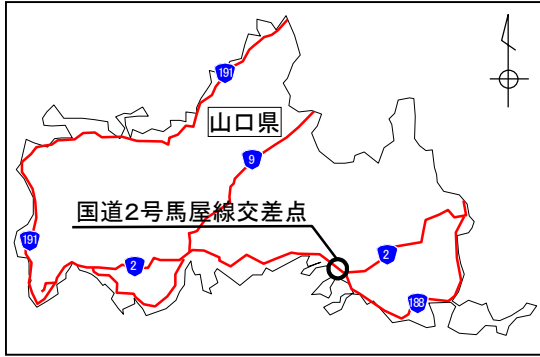
完成1年以内

～R2年 12月完了～

**③国道2号馬屋線交差点
ピンポイント渋滞対策完了による状況の変化**

馬屋線交差点右折レーン延伸の概要

- 主要渋滞箇所の馬屋線交差点(周南市)は、高等教育機関(徳山大学・徳山高専)へのアクセス経路となっており、国道2号の下り方向で朝夕を中心に速度低下が発生している。
- 対策前の右折レーンは、ピーク時の右折交通を捌くには不足していたため、令和2年12月に中央分離帯の幅員を縮小し、50mから70mへ延伸した。



※データ: R1年度点検:ETC2.0プローブ情報 H30.4~H31.3(H30.7除く平日平均)
 R2年度点検:ETC2.0プローブ情報 H31.4~R2.3(平日平均)
 R3年度点検:ETC2.0プローブ情報 R2.4~R3.3(平日平均)

対策内容

● 右折車両
● その他走行車両

対策前

方向③ 至 徳山大学・徳山高専

方向① 至 下関

馬屋線交差点

50m

方向② 至 広島

方向④ 至 下松新南陽線

写真

至 下関

右折レーン側の直進レーンでは流れが停滞

対策後(R2.12完成)

方向③ 至 徳山大学・徳山高専

方向① 至 下関

馬屋線交差点

70m

方向② 至 広島

方向④ 至 下松新南陽線

写真

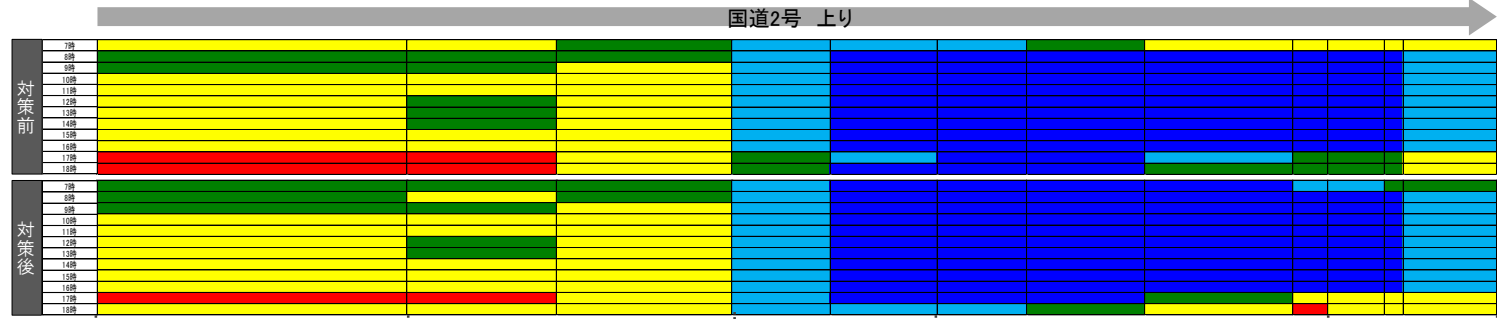
至 下関

国道2号の渋滞状況の変化

3.渋滞対策の効果検証(完成1年以内)

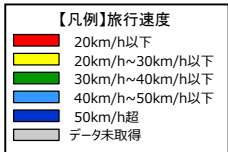
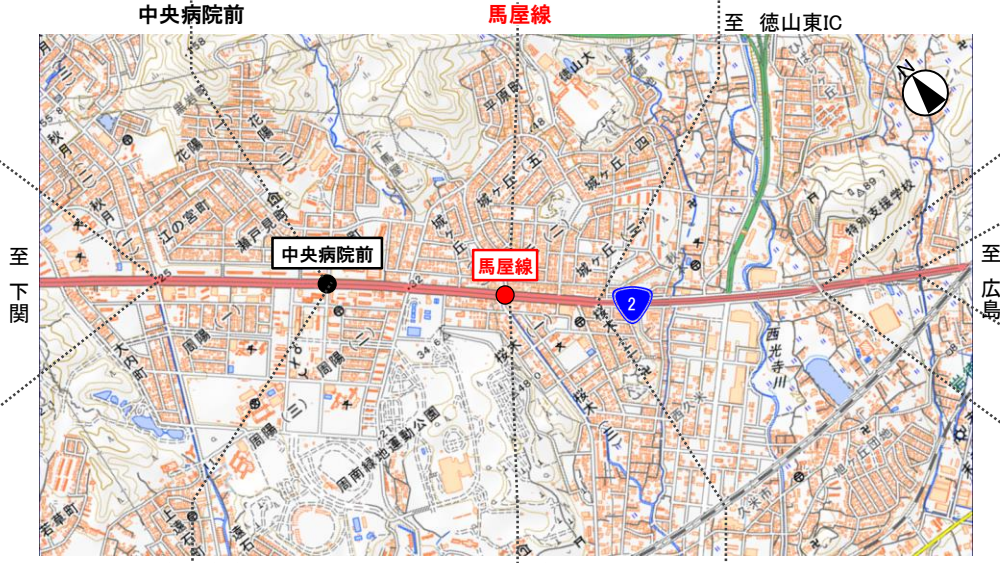
③国道2号馬屋線交差点右折レーン延伸

- 国道2号上り方向では、18時台において、中央病院前交差点付近の速度が向上している。
- 国道2号下り方向では、右折レーン延伸を行った馬屋線交差点付近において、朝時間帯に速度が向上している。

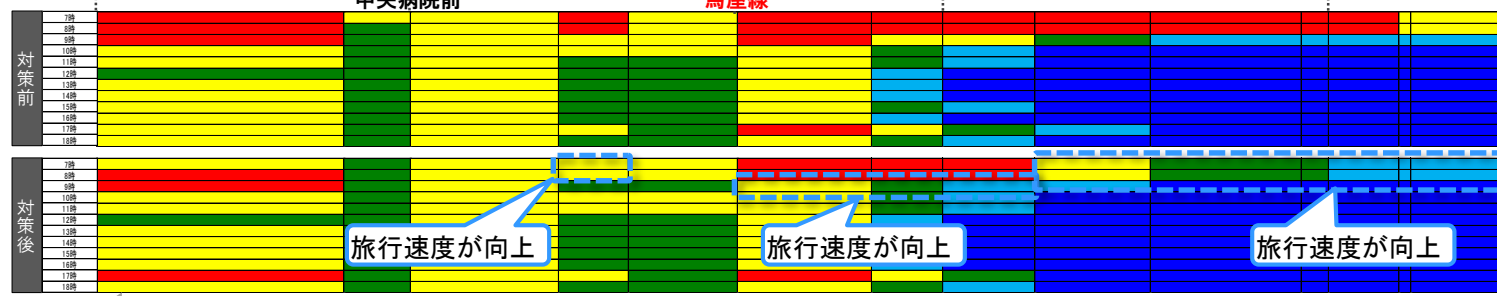


【凡例】

- 主要渋滞箇所
「山口県の主要渋滞箇所」
平成25年1月25日公表
- その他交差点



ETC2.0プローブデータ
 対策前:R2.6(平日) 7時~19時
 対策後:R3.6(平日) 7時~19時

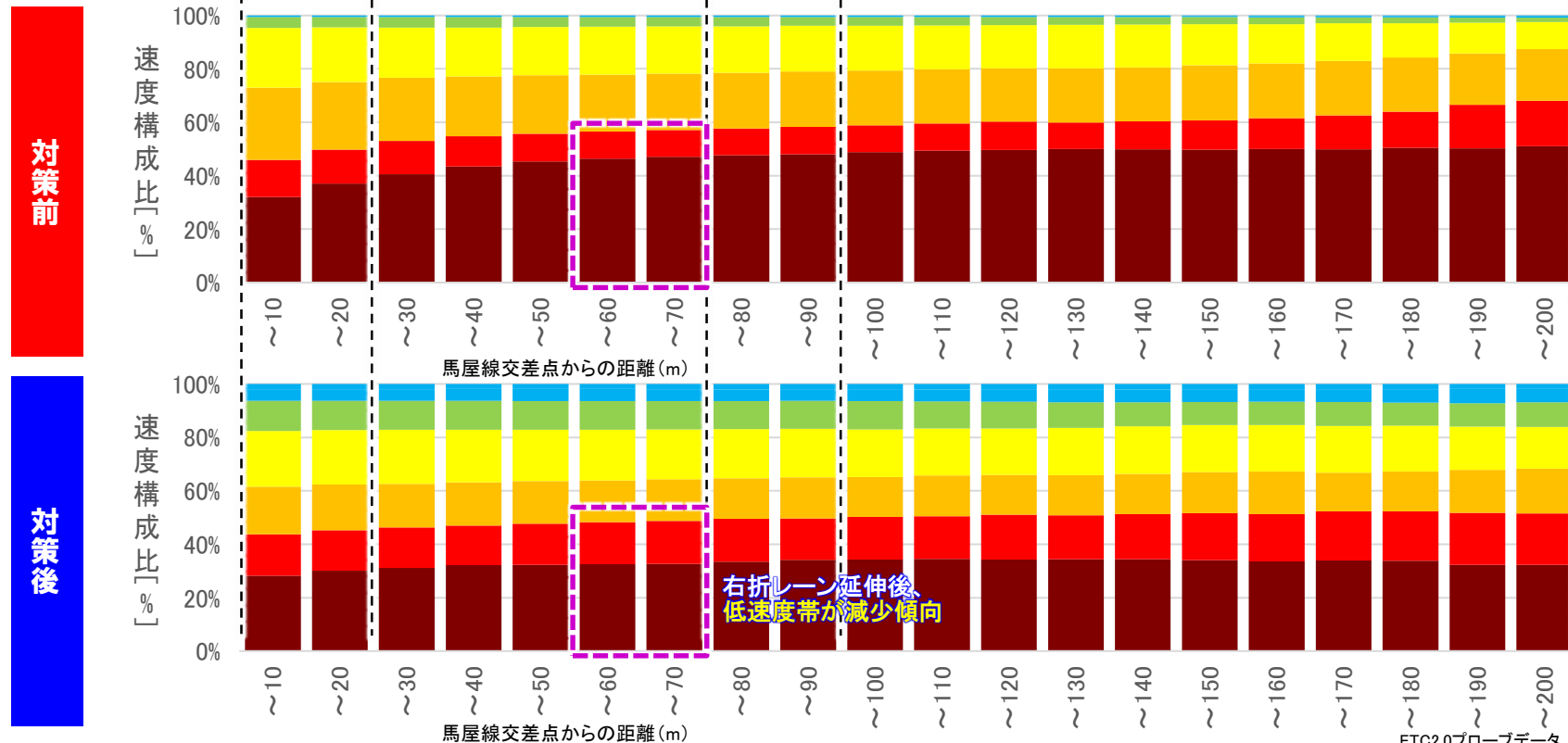


- 馬屋線交差点の国道2号下りにおける右折レーン延伸により、朝8時台においては低速度帯の割合が減少した。

■対策前後の直進交通の10m間隔旅行速度構成比の変化(朝8時台)



©NTT InfraNet, Maxar Products. ©Maxar Technologies.



ETC2.0プローブデータ
 ○対策前: R2.6(平日) 8時台
 ○対策後: R3.6(平日) 8時台
 ※馬屋線交差点を直進通過する車両を集計

4. 道路利用者団体と連携した渋滞対策

令和3年度 道路関係予算概要（令和3年1月 国土交通省 道路局・都市局）より

3 人流・物流を支えるネットワークの整備

(3) 効率的・効果的な渋滞対策

- 生産性向上による経済成長の実現の観点から、道路ネットワークの機能を最大限に発揮するため、ETC2.0等のビッグデータを活用して、道路ネットワークのボトルネック対策を推進します。
- トラック・バス等、道路利用者の視点での渋滞箇所の特定や、渋滞の原因者である大規模施設の立地者による対策など、官民連携による渋滞対策を推進します。

<背景/データ>

- ・ 総渋滞損失は年間約50億人時間、約280万人の労働力に匹敵
- ・ 一人あたりの年間渋滞損失時間は約40時間で、乗車時間(約100時間)の約4割に相当
- ・ 最新の交通データ等を基に全国の渋滞対策協議会において特定した主要渋滞箇所は、約9,000箇所(令和2年11月時点)
- ・ 大規模小売店舗等の商業施設の沿道立地による渋滞は、主要渋滞箇所の1割強(約1,200箇所)

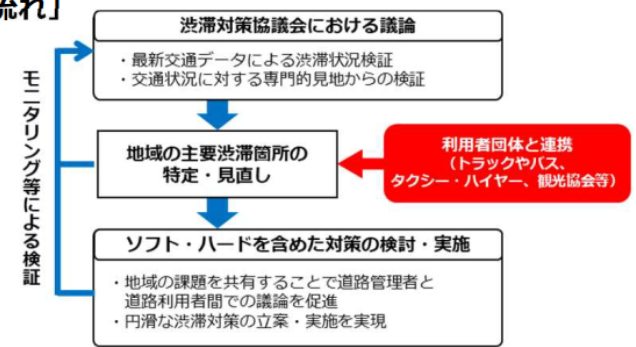
- 高速道路の渋滞対策・機能強化等の早期効果発現を図るため、ETC2.0等のビッグデータを用いたピンポイント対策を機動的に実施(対策済11箇所、事業中13箇所)
- 渋滞対策協議会^{参1}とトラックやバス等の利用者団体が連携を強化し、利用者の視点で渋滞箇所を特定した上で、速効対策を実施する取組を全国で推進(利用者団体からの要望箇所のうち、毎年50箇所程度で対策実施)
- 重要物流道路において円滑な交通を確保するため、沿道の施設立地者に対して、道路交通アセスメント^{参2}の実施を求める運用を継続し、立地後は渋滞対策協議会等を活用したモニタリングを推進

参1：各都道府県単位等で道路管理者、警察、自治体、利用者団体等が地域の主要渋滞箇所を特定し、ソフト・ハードを含めた対策を検討・実施するため、渋滞対策協議会を設置
 参2：立地に先立って周辺交通に与える影響を予測し、適切な対策を事前に実施することによって、既存の道路交通に支障を与えることなく施設を立地させるとともに、立地後に交通状況が悪化した場合の追加対策について検討する取組

[首都圏の高速道路における主な交通集中箇所と対策について]



[渋滞対策の流れ]



国道2号錦見交差点ピンポイント渋滞対策の概要

- 主要渋滞箇所の錦見交差点(岩国市)では、主道路の国道2号と従道路である県道15号岩国玖珂線が交差している。
- 朝夕ピーク時間帯に交通集中による青信号の時間不足が生じ、信号待ち車両が発生しているため、それぞれの流入部の停止線を前出し(約55m→約40m)することにより、停止線間距離を短くし、全赤時間の短縮による青時間の増加を図る。

国道2号 錦見交差点 停止線の前出し(約55m→約40m)による交差点のコンパクト化

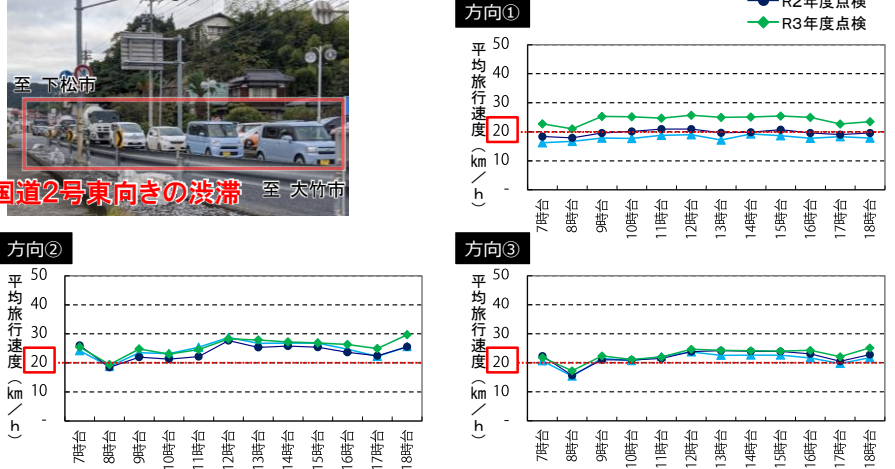
位置



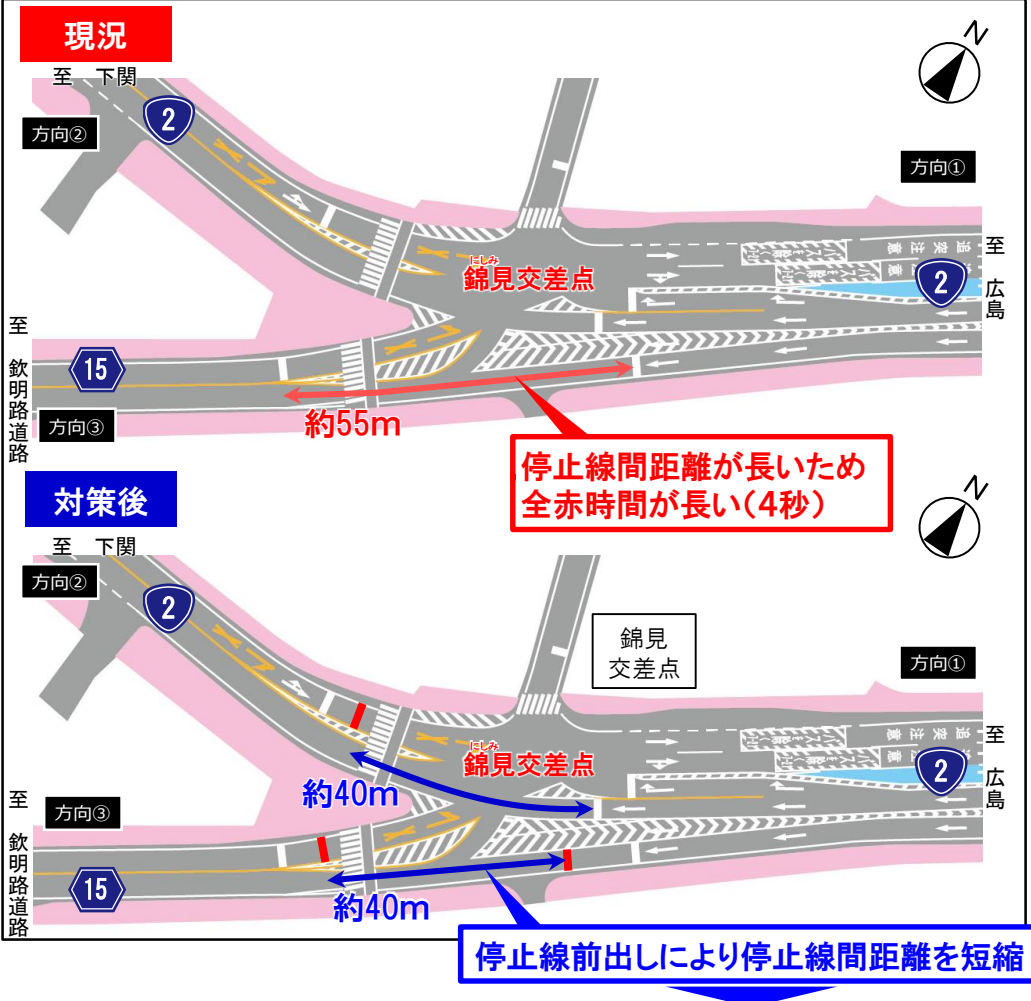
写真



速度低下状況



対策イメージ



※データ: R1年度点検:ETC2.0プローブ情報 H30.4~H31.3(H30.7除く平日平均)
R2年度点検:ETC2.0プローブ情報 H31.4~R2.3(平日平均)
R3年度点検:ETC2.0プローブ情報 R2.4~R3.3(平日平均)

国道2号錦見交差点ピンポイント渋滞対策の概要

- 国道2号から県道15号の方向へ錦見交差点を通過する車両について、朝ピーク時間帯と夕ピーク時間帯の交差点通過所要時間を比較すると、朝ピーク時間帯に比べて夕ピーク時間帯の方が、交差点通過に時間を要する傾向がみられた。
- 交差点流入部の停止線を前出しすることにより、停止線間距離を短くし、全赤時間の短縮による青時間の増加を図り、渋滞緩和が期待される。

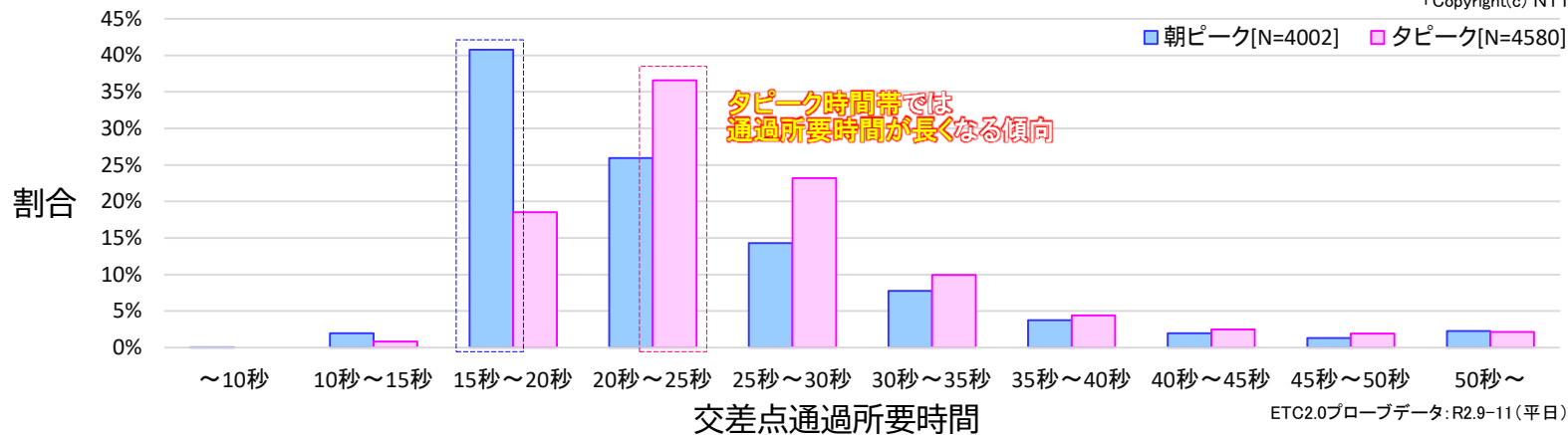
国道2号 錦見交差点

停止線前出し(約55m→約40m) 交差点のコンパクト化

直進交通の交差点通過所要時間(国道2号下り→岩国玖珂線の約260m)



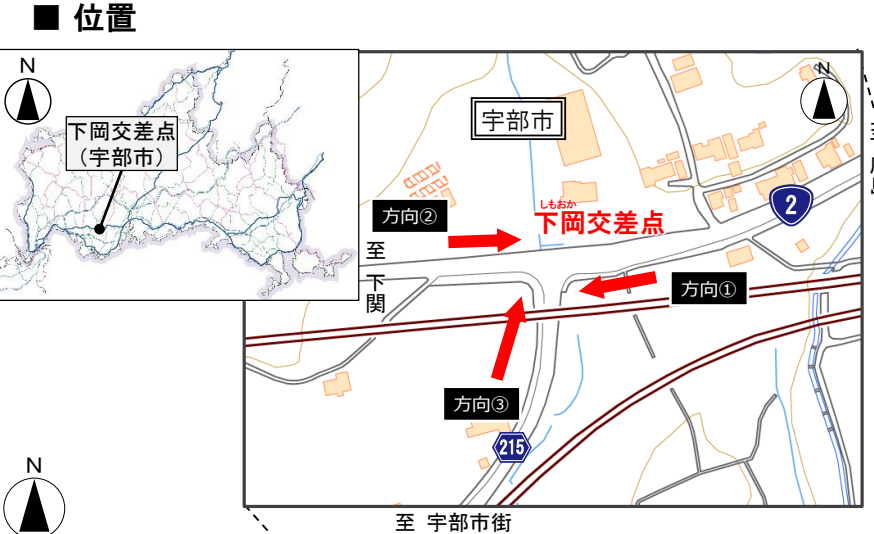
「Copyright(c) NTT空間情報All Rights Reserved」



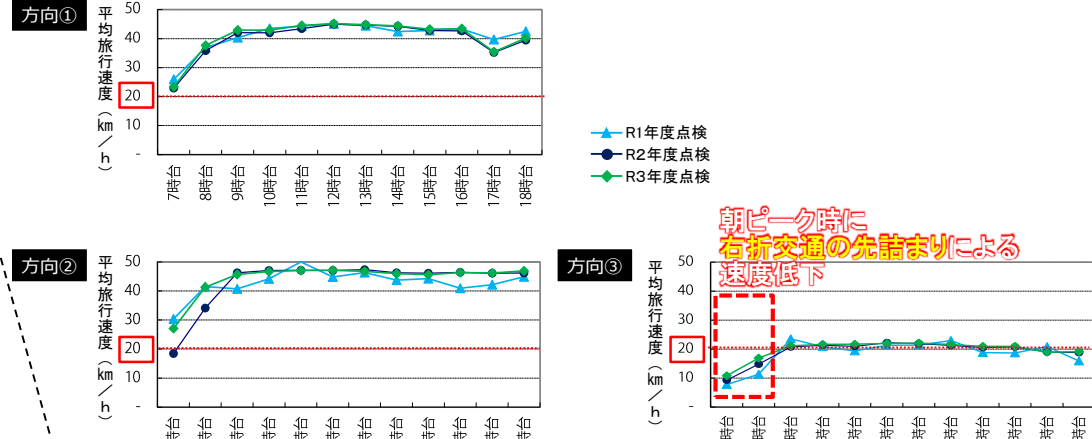
- 主要渋滞箇所の下岡交差点(宇部市)では、主道路の国道2号と従道路の県道215号宇部停車場線が交差している。
- 朝ピーク時間帯の国道2号上りにおいて、先の交差点からの滞留が発生しており、従道路(方向③)の右折交通が先詰まりを起こすことで速度低下が発生している。
- 国道2号上り方向の滞留発生の原因となっている厚東駅入口交差点の信号現示の見直しにより、下岡交差点の渋滞緩和を図る。

国道2号 下岡交差点

先詰まり交差点の信号現示見直し



■ 速度低下状況



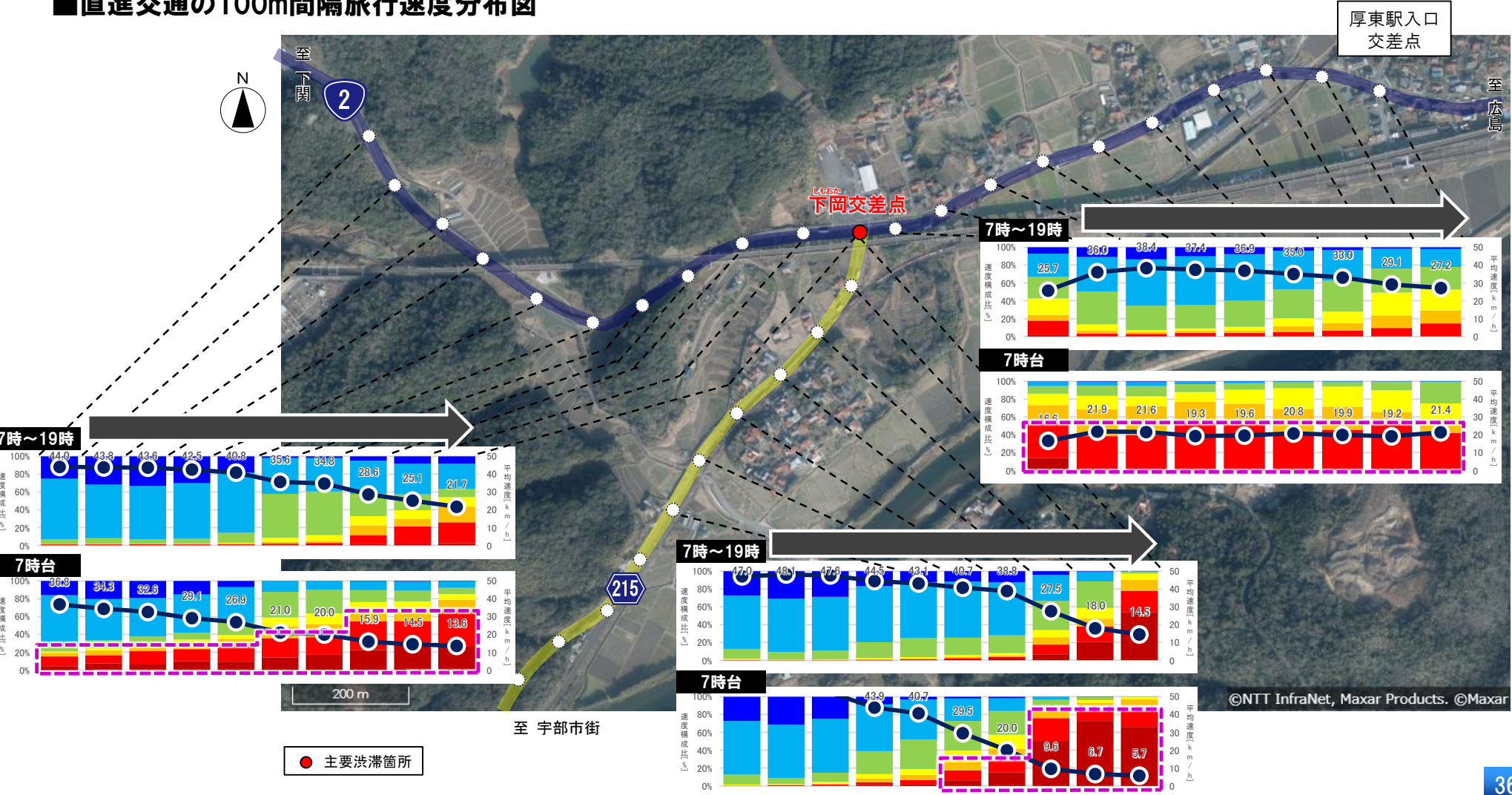
※データ: R1年度点検:ETC2.0プローブ情報 H30.4~H31.3(H30.7除く平日平均)
 R2年度点検:ETC2.0プローブ情報 H31.4~R2.3(平日平均)
 R3年度点検:ETC2.0プローブ情報 R2.4~R3.3(平日平均)



- 国道2号および県道215号から下岡交差点へ進入する車両と下岡交差点から厚東駅入口交差点へ走行する車両の旅行速度割合を確認すると、7時台において、20km/h未満の低速度の割合が多く発生している。
- 厚東駅入口交差点の信号現示見直しにより、下岡交差点～厚東駅入口交差点間における渋滞緩和が期待される。

国道2号 下岡交差点 先詰まり交差点の信号現示見直し

直進交通の100m間隔旅行速度分布図



5. 観光地渋滞対策

- 観光地渋滞対策の背景・経緯
- 令和3年度の観光地渋滞対策の実施内容
- 課題および今後の対応方針

観光地渋滞対策の背景・経緯

- 観光交通の約9割は乗用車を手段としており、主要渋滞箇所の約2割で観光交通による渋滞が発生している状況である。
- 日本人観光客の約半数が「渋滞」、「駐車場不足」に対して不満を持っており、今後観光需要の増大が見込まれる中、観光地渋滞対策の強化が必要となっている。

社会資本整備審議会 道路分科会 第56回基本政策部会(平成28年10月25日) 資料3より

交通の円滑化

観光地における渋滞対策

資料3

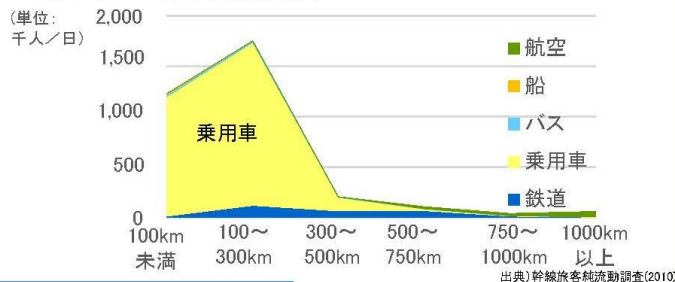
観光地における交通の現状と課題

観光交通の現状

観光交通手段

観光交通の約9割は乗用車

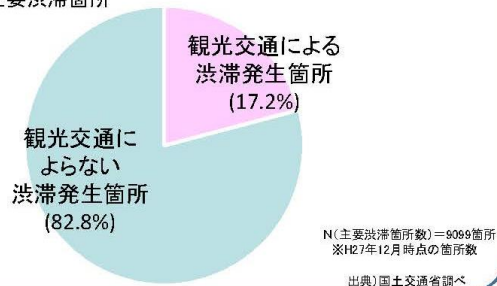
■観光トリップの距離帯別機関分担



観光地周辺の渋滞

主要渋滞箇所の約2割で観光交通による渋滞が発生

■観光地周辺の主要渋滞箇所



観光客の動向

訪日外国人旅行者の動向

訪日外国人旅行者は急激に増加

2020年には4000万人、2030年には6000万人

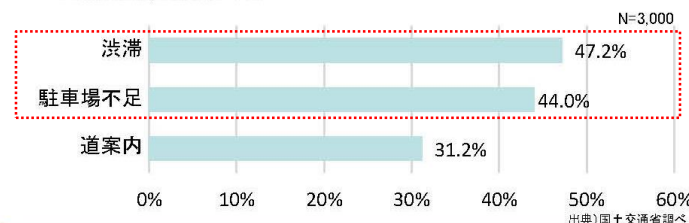
■訪日外国人旅行者の推移



日本人観光客の不満

観光客の約半数が「渋滞」「駐車場」「道案内」に不満

■日本人観光客の不満



観光需要の増大が見込まれる中、観光渋滞対策の強化が必要

令和3年度の観光地渋滞対策の実施内容

- コロナ禍が継続する社会情勢ではあるものの、下関市中心部における観光集中によるクルマの密を改善するため、令和2年11月に引き続き令和3年のGWおよび7月の4連休、8月のお盆期間において細江町駐車場への誘導チラシの展開を実施した。
- GWについては、令和2年11月と同様にHP・SNSでの発信および道の駅・SA・PAでの陳列を実施し、7月および8月はHP・SNSでの発信を行った。

今年の観光地渋滞対策内容

年度	実施内容
2021	GWおよび7月連休、お盆を対象に実施

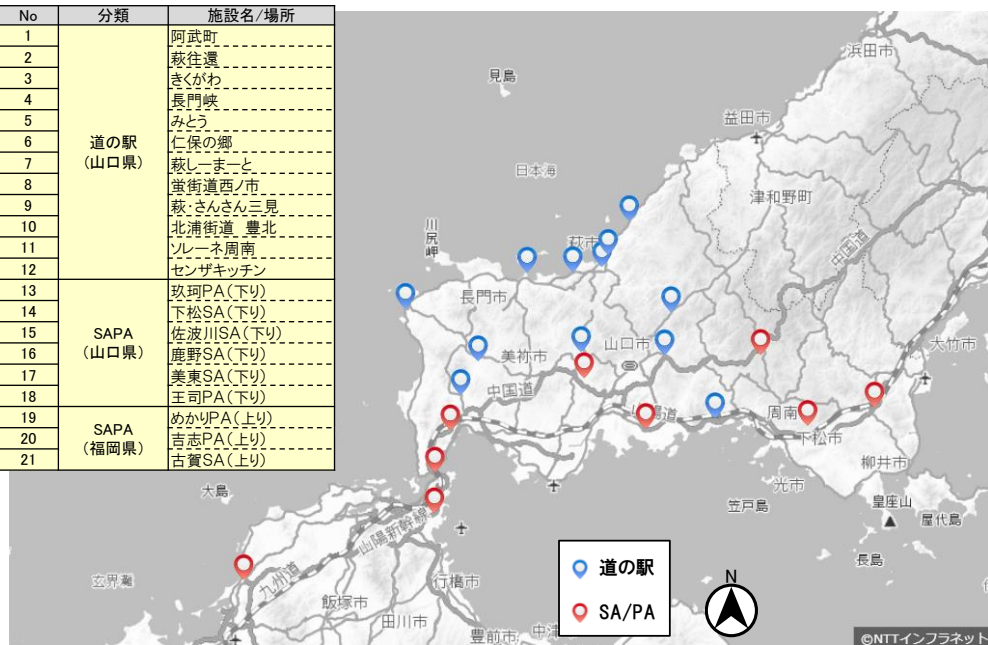
▼誘導チラシ



下関市で導入された電動アシスト
レンタサイクルの情報を追加

▼誘導チラシ陳列箇所(21箇所)

No	分類	施設名/場所
1	道の駅 (山口県)	阿武町
2		萩往還
3		きくかわ
4		長門峡
5		みとう
6		仁保の郷
7		萩しーまーと
8		堂街道西/市
9		萩・さんさん三見
10		北浦街道 豊北
11	ソレーネ周南	
12	センザキッチン	
13	SAPA (山口県)	玖珂PA(下り)
14		下松SA(下り)
15		佐波川SA(下り)
16		鹿野SA(下り)
17	SAPA (福岡県)	美裏SA(下り)
18		王司PA(下り)
19		めかりPA(上り)
20		吉志PA(上り)
21		古賀SA(上り)



▼対策メニューと実施内容の分担

対策メニュー		実施内容
駐車場不足対策	既存駐車場の有効活用等	① 山口県・福岡県内の高速道路SA/PA、山口県内の一部道の駅等における細江町駐車場利用促進チラシの陳列 ※併せて下関市のHP、SNSを通じて情報展開
	臨時駐車場の確保	② 臨時駐車場の確保
渋滞の分散対策	横断幕・立て看板等による案内	③ 下関IC⇒みもすそ川ルートの案内 ④ 市営の案内(細江町駐車場、赤間町駐車場、市役所立体駐車場) ⑤ 立て看板への「ぐるっと!」補助看板付け足し ⑥ デジタルサイネージによる掲示
	渋滞・駐車場情報の提供	⑦ Webでの情報提供(まちなび、下関市HP、観光及び施設のHP) ⑧ FM放送での情報提供 ⑨ 駐車場満空情報提供サイト「まちなび」での情報提供
	細江町駐車場への誘導策	⑩ 200円割引券の無料配布の実施

※赤字部: 道路交通渋滞部会(国土交通省)の実施対策 / ※青字部: 下関市の実施対策

▼情報発信先

No	分類	発信先	発信方法
1	HP	山口河川国道事務所	「記者発表」にて発信
2		下関市	「記者発表」にて発信
3		まちなびShimonoseki	「お知らせ」にて発信
4		トラストナビ	「お知らせ」にて発信
5		トラストパーク(株)HP	「お知らせ」にて発信
6	Facebook	下関市	投稿による発信
7		下関市観光コンベンション協会	投稿による発信
8		下関シティプロモーション	投稿による発信
9	中国地方整備局	投稿による発信	
10	Twitter	下関市	ツイートによる発信
11		山口河川国道事務所	ツイートによる発信
12		山口河川国道事務所@佐波川	ツイートによる発信
13	その他	しもまちアプリ	イベント情報にて発信

コロナ禍を踏まえ、国土交通省関連のFacebookやTwitterのみ、発信先に追加

令和3年度の観光地渋滞対策の実施内容

誘導チラシの展開および利用状況

- チラシは、休憩施設などに約1,000枚陳列し、3割程度が捌けた。また、インターネット上での広報は、コロナ禍を踏まえ、拡散などは考慮せず、最低限の実施とした。
- チラシに付けている「200円利用料金OFFクーポン」は計8枚使用されており、SAPAからの入手が約6割で最も多く、次いでWebサイトであった。
- チラシを知っていた方の半数がチラシを見て細江駐車場を利用したことを確認できた一方、改善点として周知方法など（SNS・Web強化）が多く挙げられた。

■ 誘導チラシの施設陳列およびインターネット上での発信状況

◆ 道の駅・高速道路SA/PAへの陳列状況

分類	陳列箇所	陳列数	さばけ枚数
道の駅	山口県内計12箇所	50×12箇所 600枚	206枚 (34%)
高速道路SA/PA	山口県・福岡県内計9箇所	50×9箇所 450枚	130枚 (29%)

昨年度に比べてさばけ割合が道の駅で増加、SAPAで減少
道の駅(昨年度21%→今年度34%)
SAPA(昨年度40%→今年度29%)

◆ インターネット上での情報発信(4/26~5/5)

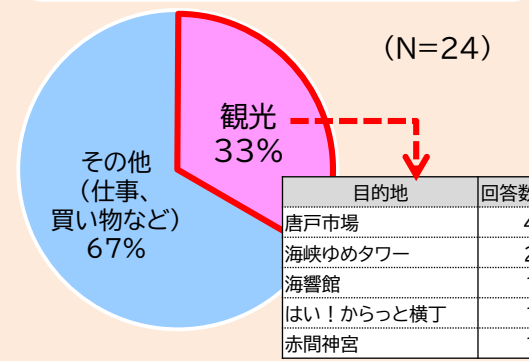
分類	発信者	投稿数	閲覧回数
HP	山口河川国道事務所記者発表	1投稿	—
	下関市記者発表	1投稿	168回
	その他	3投稿	174回
Facebook	下関市管理4アカウント	4投稿	325回
	中国地方整備局	1投稿	—
Twitter	下関市管理2アカウント	2ツイート	7,344回
	山口河川国道事務所管理2アカウント	2投稿	516回

Twitterの閲覧が多い

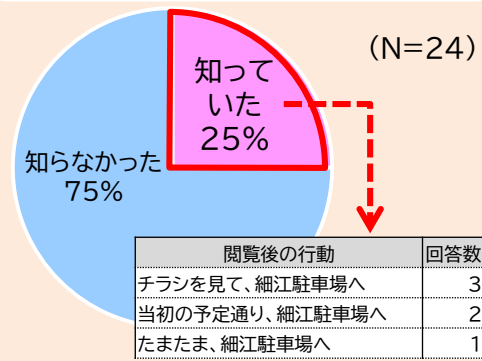
■ 細江町駐車場での聞き取り調査の概要

- ・調査目的: 連休時細江町駐車場の利用実態や、チラシの周知状況等を把握するため実施
- ・調査方法: 駐車場利用者を対象に聞き取り調査
- ・調査日: 2021年5月3日(月)9:00~17:00

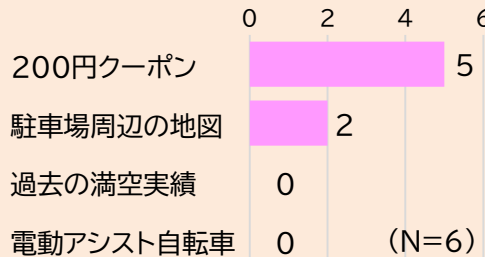
細江町駐車場の利用目的



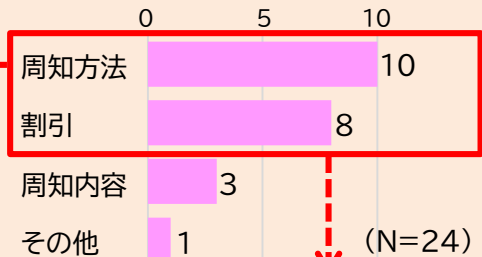
チラシの認知度と閲覧後の行動



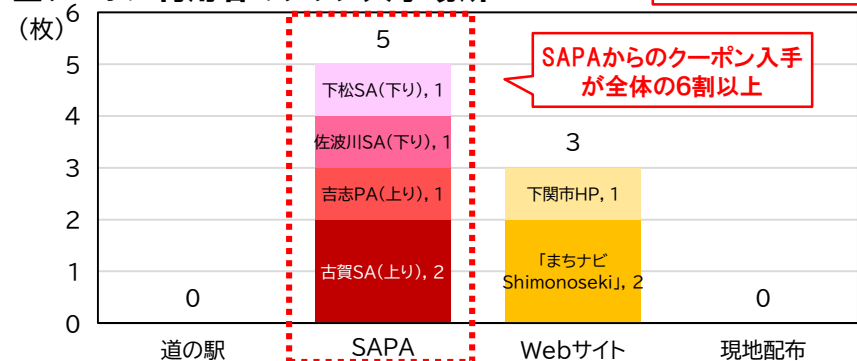
チラシの役立った情報



チラシの改善点



■ クーポン利用者のチラシ入手場所



周知方法に関する主な意見	回答数	割引に関する主な意見	回答数
SNS・Webによる周知強化	4	もっと割引してほしい	4
紙媒体による周知強化(役所封筒、チラシ数増)	2	無料にしてほしい	2
その他(垂れ幕、周知期間、広範囲、トイレ貼付け)	4	その他(半額、他駐車場より割安)	2

※聞き取り調査で得た各意見は、次項に記載

【参考】直近3年のGWの下関市街の旅行速度の比較(国道2号、下関港線、国道9号)

- 直近3年のGWについて、国道2号～下関港線～唐戸市場前交差点の旅行速度を整理した。
- 2020年は緊急事態宣言期間の影響があり速度低下が大幅に改善していた。2021年においてはコロナ禍前の2019年ほどの範囲・時間帯ではないものの、下関港線から唐戸市場前交差点にかけての区間では速度低下が発生している。

各年5月3日の 国道2号、下関港線等 の旅行速度

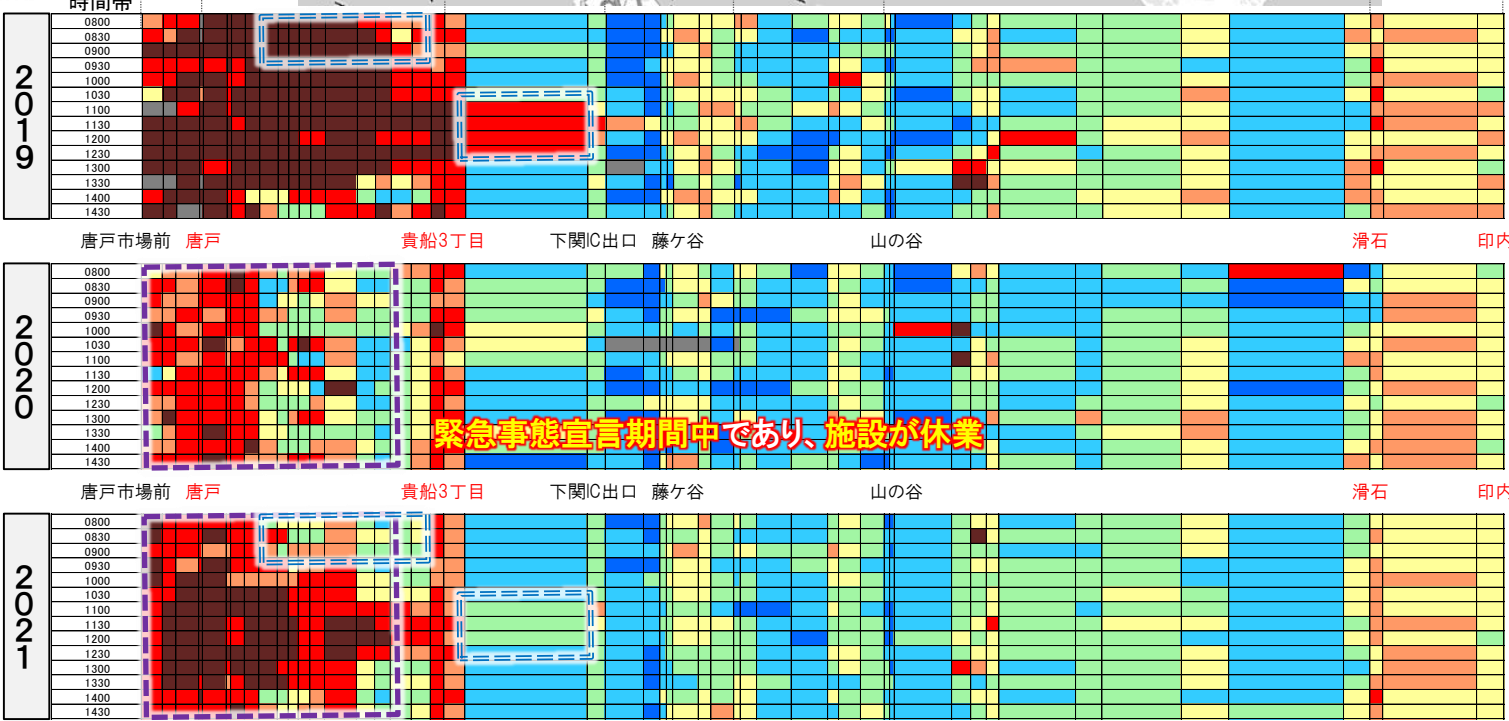
	5月				
	1日	2日	3日	4日	5日
2019年	(水・祝)	(木・祝)	(金・祝)	(土)	(日)
2020年	(金)	(土)	(日)	(月・祝)	(火・祝)
2021年	(土)	(日)	(月・祝)	(火・祝)	(水・祝)

2020年の唐戸地区の施設の営業状況

- 唐戸市場
- 2020.3.6～2020.5.22 「馬関街」および日曜祝日営業中止
- 「海響館」および「はいからっど横丁」
- 2020.4.4～2020.6.18. 休館



▼唐戸市場駐車場の入庫待ちの状況



【凡例】
● 主要渋滞箇所
「山口県の主要渋滞箇所」
平成25年1月25日公表
○ その他交差点

【凡例】旅行速度[km/h]
 ■ ~ 10以下
 ■ 10 ~ 20以下
 ■ 20 ~ 30以下
 ■ 30 ~ 40以下
 ■ 40 ~ 50以下
 ■ 50 ~ 60以下
 ■ 60 ~
 ■ データ無

■ 旅行速度データ/ETC2.0プローブデータ
 2019: 2019.5.1～2019.5.5 日別
 2020: 2020.5.1～2020.5.5 日別
 2021: 2021.5.1～2021.5.5 日別(速報値)

緊急事態宣言期間中であり、施設が休業

課題および今後の対応方針

- 誘導チラシに付属させた細江町駐車場の割引クーポンの利用実績は、GW5日間で8件の利用に留まった。
- コロナ禍で観光行動自体に自粛傾向があるものの、誘導チラシの捌け・閲覧実績や唐戸市場周辺での渋滞発生を勘案すると分散誘導のアウトプットのの一つである割引クーポンの利用実績の増加には引き続き工夫の余地があることが明らかになった。
- 引き続き、継続的な取り組みを実施をすることで周知の拡大・定着を図るとともに、コロナ禍の情勢を注視しつつタイミングを見計らって戦略的な広報展開(周知期間・周知方法の改善)を検討し、実施する予定である。

周知期間・場所の改善

- これまでの誘導チラシの周知・陳列の実施は、開始が対象期間の一週間前と直前
※観光行動の計画に反映されにくい可能性

→ 周知開始時期の前倒し

- チラシ設置個所によって捌け状況に乖離
※下関市唐戸地区へ来訪する方が立寄っていない可能性

→ 効果的な設置箇所の選定

交通ビッグデータ等を用いて、下関市唐戸地区へ来訪する流動の特性を確認

SNSの有効活用

- 新型コロナウイルス感染症予防の観点から積極的な広報は未実施
※発信情報が届いていない可能性

→ 影響力のある施設、団体等のリツイート

→ キーワード付与によるハッシュタグの活用

ツイッターアカウントを持つ施設、団体等	
1	tysテレビ山口 宣伝部【公式】
2	おいでませ山口へ
3	山口県PR本部長ちよるる【公式】
4	下関市火の山ロープウェイ【公式】 @ただいま運行中
5	厳島神社@下関
6	豊田町観光協会
7	北九州市観光情報 ぐるリッチ北九州
8	日本遺産 関門“ノスタルジック”海峡
9	関門テレビ
10	下関市満珠荘【公式】
11	門司港レトロインフォメーション

ハッシュタグ名	
1	#下関観光
2	#唐戸
3	#唐戸市場
4	#関門
5	#関門海峡
6	#山口観光
7	#下関渋滞
8	#ストレスフリー観光
9	#スマート観光
10	#まっすぐよりぐるっと

6. ニューノーマル時代における 交通需要マネジメントの検討

- 取り組みの背景・経緯
- 対象エリアの交通状況

令和3年度 道路関係予算概要（令和3年1月 国土交通省 道路局・都市局）より

5 道路システムのDX

（4）データプラットフォームの構築と多方面への活用

- 最新技術を活用し、関係機関と連携を図りつつ簡易かつ効率的にデータ収集蓄積を実施するとともに、全国統一の開かれたデータプラットフォームを構築し、維持管理のほか様々な分野で活用します。
- ETC2.0等のビッグデータを活用したデータ分析により、道路交通マネジメントを高度化し、交通需要マネジメント（TDM）により主要渋滞箇所100箇所の解消を目指します。

【データプラットフォームの構築】

<背景/データ>

- ・ETC2.0車載器は、約576万台(令和2年11月末時点)まで普及
- 新技術を用いてETC2.0（車両の走行履歴および挙動履歴）や地図基盤データなどのデータを効率的に収集し、様々な分野で利活用を実施
- 車載型センシング技術を活用し、道路の3次元データ（交差点形状や区画線等の地物の空間情報）の収集を一層推進

【ETC2.0データの外部活用】

- ETC2.0高速バスロケーションシステム・車両運行管理システムの更なる利活用促進に向け、官民連携により検討を推進
- 多様な交通モードのデータや施設データ等との連携によるMaaSへの活用



【ICT・AI技術を活用した交通マネジメント】

<背景/データ>

- ・シンガポールやロンドン等では、都心部の渋滞解消のため、都心部への流入車両に課金を行い、交通需要を管理するロードプライシングを実施
- 観光地周辺で広域的に発生する渋滞を解消するため、ICT・AI技術などの革新的技術を活用し、面的な料金施策を含む交通需要制御等のエリア観光渋滞対策の実験・実装を推進・支援
- ETC2.0等を活用した交通分析や課金の仕組み等の検討によりロードプライシング導入を目指す鎌倉市の取組を引き続き支援
- 新型コロナウイルス感染症緊急事態宣言下におけるテレワーク等による渋滞解消箇所をビッグデータの活用により分析し、交通需要マネジメントによる渋滞解消の可能性を徹底追求

鎌倉市の提案

これまでの主な取組

- シャトルバス運行
- パーク＆ライド
- 鎌倉フリー環境手形
- バス専用レーン

鎌倉ロードプライシング（仮称）

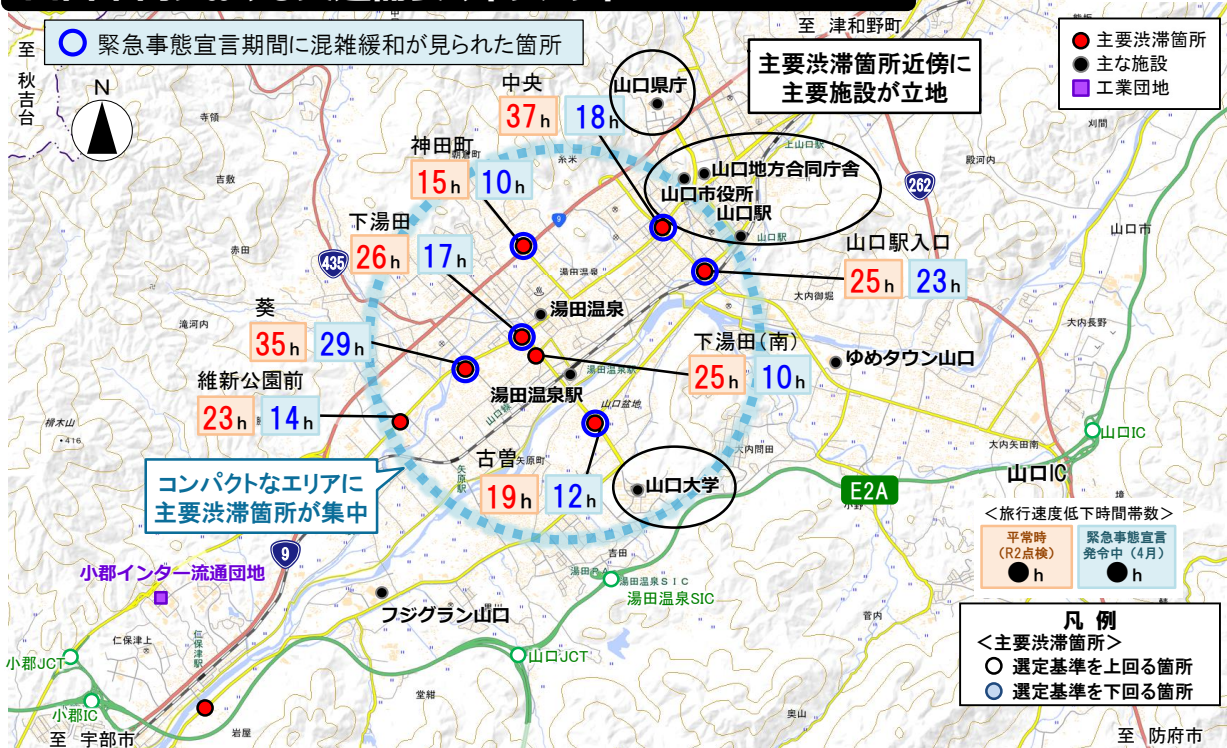


ETC2.0等を活用した交通分析や課金の仕組み等を検討

取り組みの背景・経緯

- 山口市中心部には主要渋滞箇所が8箇所集中しており、緊急事態宣言期間において混雑の緩和が見られた。
- 山口市中心部ではノーマイカーデーやサイクル・アンド・ライドなどのTDMに資する様々な取組が実施されている。
- 令和3年3月の山口県交通渋滞対策部会において、山口市中心部を対象とするTDMの試行を検討することとなった。

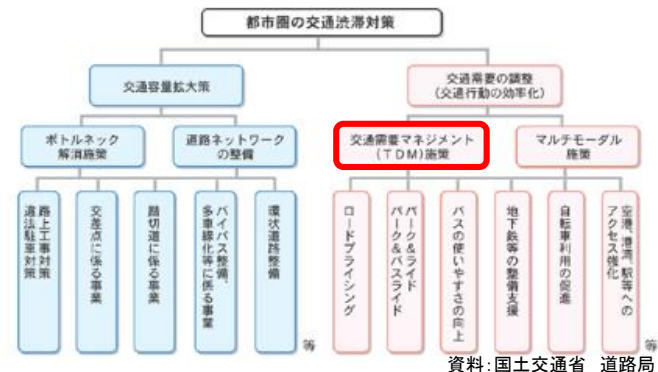
山口市内における交通需要マネジメント



交通需要マネジメント

交通渋滞対策の種類

交通需要マネジメントは渋滞対策のうち需要調整を行う施策



交通需要マネジメント (TDM) とは

クルマ利用者の交通行動の変更を促すことにより、都市または地域レベルの道路交通混雑を緩和する手法

- 時間の変更** 時差通勤、フレックスタイム など
- 経路の変更** 道路交通情報による経路の分散(交通誘導) など
- 自動車の効率的利用** 相乗り、共同集配 など
- 手段の変更** 公共交通機関、自転車への転換 など
- 発生源の調整** 在宅勤務 など

「新しい生活様式」の実践例

働き方の新しいスタイル

- **テレワークやローテーション勤務**
- **時差通勤でゆったりと**
- オフィスはひろびろと
- 会議はオンライン
- 名刺交換はオンライン
- 対面での打合せは換気とマスク

資料: 厚生労働省

山口市内で交通需要マネジメント (TDM) の導入を検討
今後関係機関で調整

取り組みの背景・経緯

- 山口市内で実施中のTDMIに資する取り組みは、公共交通利用を始めとしたノーマイカーを中心に実施されている。

▼山口市内で実施中のTDMIに資する取り組み

取組主体	施策名	対象者	備考
山口市	山口市 一斉ノーマイカーデー	市民および 市内への通勤・通学者	毎月月末金曜日に実施 その他令和3年5月13日(木)に実施 ■令和2年度実績 ・市内21事業所・団体:3,054人、個人90人が参加 ・毎月の実施率は16%前後
山口市	サイクル・ アンド・ライド	市民	市内のバス停19箇所に駐輪場設置
山口市	シェアサイクル 実証実験	市民および市内への来訪者	サイクルステーション(16箇所、自転車50台)、30円/15分 実施期間:令和2年9月4日から令和3年12月末
山口市	山口式エコ通勤	山口市職員	市職員が率先して公共交通の利用機会創出につなげる取組 約2,100人が参加
山口県	時差出勤	県庁職員	日あたり平均100名程度実施(令和2年度)
山口県地球温暖化対策地域協議会(環境やまぐち推進協議会) ※構成団体:事業所、民間団体、市町地球温暖化対策地域協議会、県、市町等	ノーマイカー 運動	県民、県内事業所、関係団体等 ○事業所(企業、団体、学校等) 事業所等におけるマイカー通勤者のノーマイカーデーの設定 ○家庭 買い物等日常生活におけるノーマイカー区間の設定、マイカー利用自粛(職場でのノーマイカー通勤は除く)	通年 〈取組強化期間〉 ・6月【環境月間】 ・10月第3金曜日 【県内一斉ノーマイカーデー】 ※令和3年10月15日(金曜日) ・12月 ■令和2年度実績 ・ノーマイカー運動参加を宣言したぶちエコやまぐち宣言事務所 約400事務所

対象エリアの交通状況

山口市中心部エリアの時間帯別の速度状況

- 令和2年度の秋期における山口市中心部の朝の時間帯は、7時台と8時台で速度低下が発生しており、前後の6時台と9時台では比較的スムーズな走行が可能となっている。



旅行速度データ:ETC2.0プローブデータ R2.9~R2.11 平日

対象エリアの交通状況

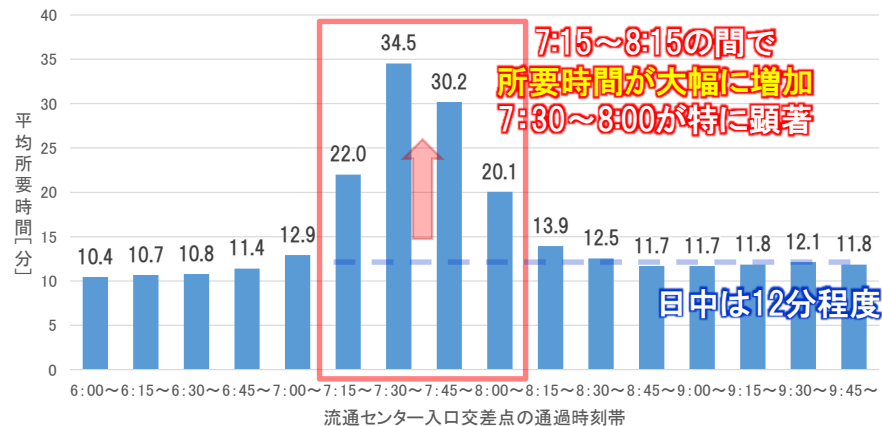
国道9号上り 時間帯別の所要時間

- 国道9号上りにおける流通センター入口交差点から県庁前交差点(約7.8km)の所要時間は、日中は12分程度であるが、流通センター入口交差点を7:15~8:15に通過した場合は所要時間が概ね20~30分まで大幅に増加する。
- このことから、国道9号の上り方向では7:15~8:15の交通集中を緩和・分散させることが効果的である。



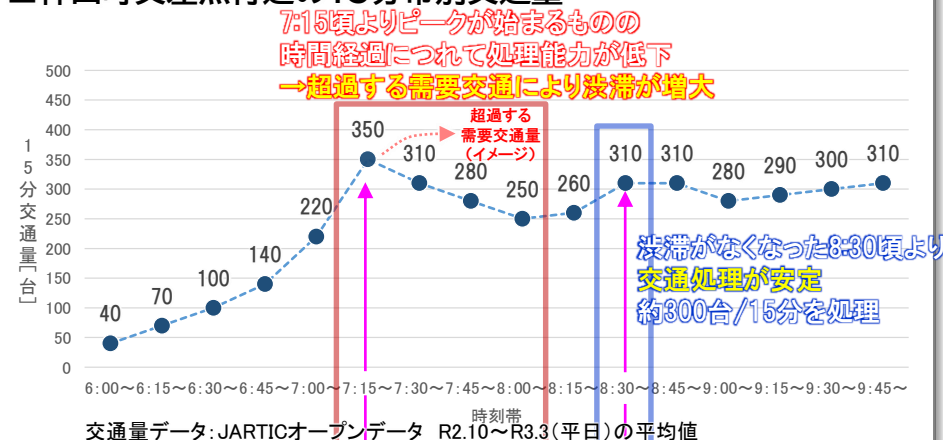
■ 国道9号上り 通過時刻別の所要時間の変化

▼ 平均所要時間

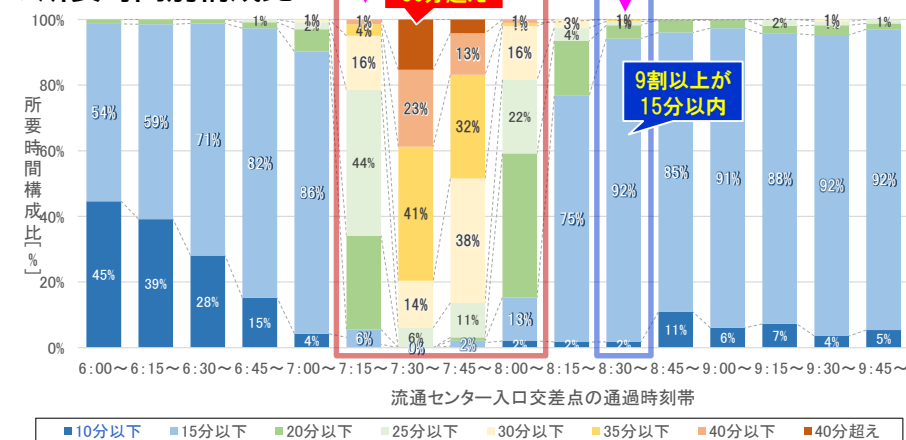


所要時間データ: ETC2.0プローブデータ R2.9~R3.3(平日)
※流通センター入口交差点~県庁前交差点(7.8km)を走り抜けた走行データを集計

■ 神田町交差点付近の15分帯別交通量



▼ 所要時間別構成比



国道9号上りでは、7:15~8:15の交通集中の緩和・分散が効果的