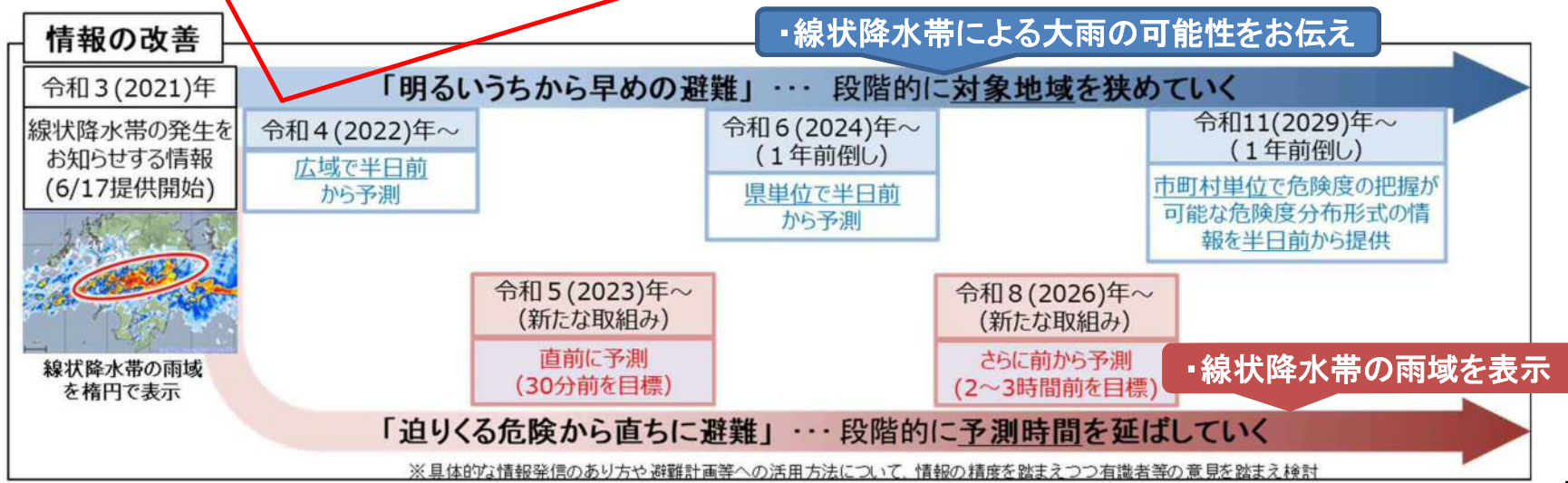
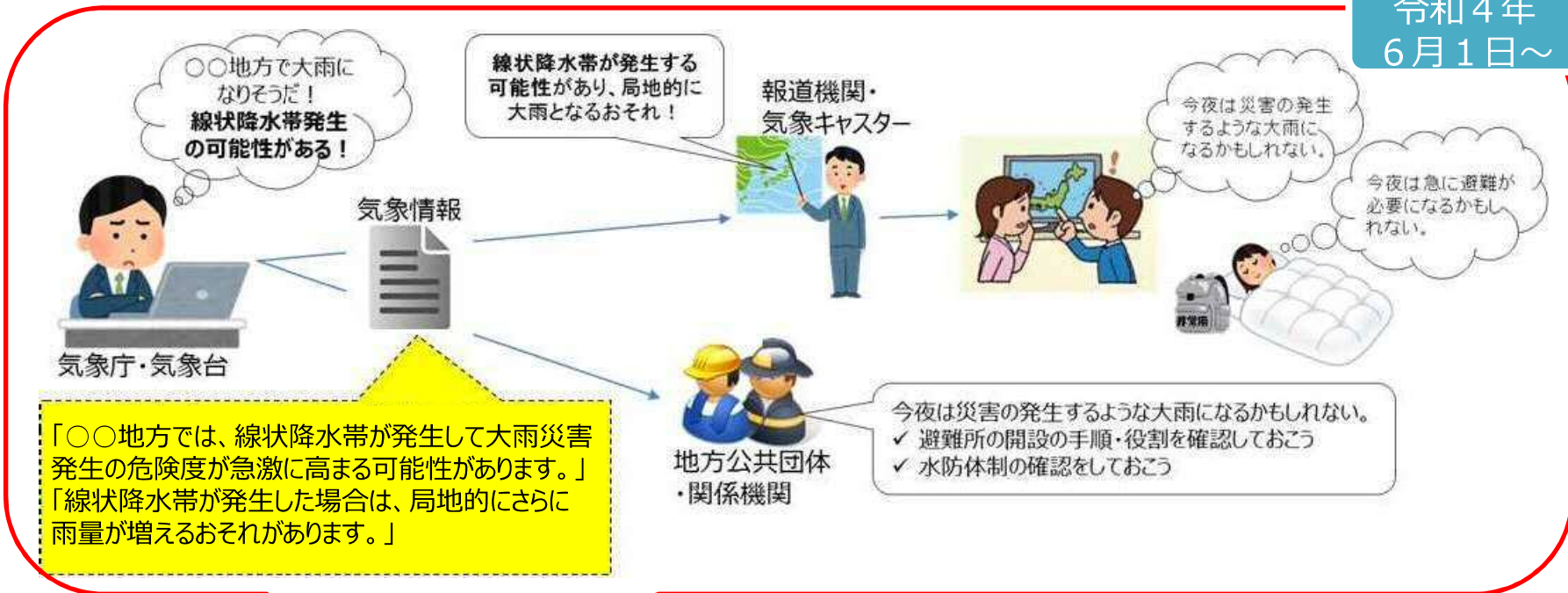


「線状降水帯」による大雨の可能性を半日前からお伝えします

令和4年
6月1日～



<改善のポイント> 警戒レベル5相当の状況に一層適合させるよう、災害発生との結びつきが強い「指数」を用いて大雨特別警報（浸水害）の新たな基準値を設定。

<改善前の課題>

大雨特別警報（浸水害）を**発表したが多大な被害までは生じなかった事例**が多くみられる（例：平成26年8月の三重県の大雨事例、平成26年9月の北海道の大雨事例、平成29年7月の島根県の大雨事例）。

また、多大な被害が発生したにも関わらず、大雨特別警報（浸水害）の発表に至らなかった事例もみられる。

大規模な浸水害を高い確度で適中させるよう指標、基準値を設定

特別警報の
指標に用いる
基準値

中小河川氾濫に起因する大規模な浸水害を適中させるように**流域雨量指数**の指標、基準値を設定

内水氾濫に起因する大規模な浸水害を適中させるように**表面雨量指数**の指標、基準値を設定

洪水キキクル「災害切迫」（黒）の判定に用いる。

浸水キキクル「災害切迫」（黒）の判定に用いる。

- ✓ 大雨特別警報（浸水害）の対象地域を大幅に絞り込んだ発表が見込まれる。
- ✓ 島しょ部など狭い地域への発表も可能となる。
- ✓ 警戒レベル5相当の情報としての信頼度を高め、住民や自治体等の防災対応を強力に支援。

（参考）改善前の大雨特別警報（浸水害）の発表条件

以下の①又は②を満たすと予想され、かつ、さらに雨が降り続くと予想される地域の中で、洪水キキクル又は浸水キキクルで5段階のうち最大の危険度が出現している市町村等に発表。

- ① 長時間指標 48時間降水量及び土壌雨量指数において、50年に一度の値以上となった5km 格子が、ともに50格子以上まとまって出現。
- ② 短時間指標 3時間降水量及び土壌雨量指数において、50年に一度の値以上となった5km 格子が、ともに10格子以上まとまって出現。

現在

実況水位が氾濫危険水位に到達した場合に、氾濫危険情報を発表。

※ 氾濫危険情報：警戒レベル4相当、避難指示の目安

従来の運用に加えて

改善後

水位が急激に上昇し、3時間以内に、氾濫する可能性のある水位に到達する見通しとなった場合は、予測に基づいて氾濫危険情報を発表。

